



# BO&A

## BUITENSCHOOLSE OPVANG EN ACTIVITEITEN MECHELEN

Visie en strategische keuzes

2021 - 2026



7.888 gezinnen  
met 1 kind



10.642 kinderen in  
het basisonderwijs



6.875 lagere  
schoolkinderen (6-12jaar)



3.761 kleuters (2,5-5 jaar)

**DE HOOGSTE VORM VAN LEREN IS SPELEN**

# NAAR EEN GEÏNTEGREERD AANBOD VAN BUITENSCHOOLSE OPVANG EN ACTIVITEITEN (BOA) VOOR ALLE KINDEREN EN GEZINNEN IN MECHELEN.

## 1. DECRETAAL KADER BUITENSCHOOLSE OPVANG

Op 1 januari 2021 trad het decreet houdende 'de organisatie van buitenschoolse opvang en activiteiten' in werking. Het decreet kent **de regierol** op vlak van buitenschoolse opvang en activiteiten toe aan **lokale besturen**. Tegelijk met het decreet startte ook de **overgangperiode van 5 jaar** die loopt van 1 januari tot en met 31 december 2025.

Tijdens deze overgangperiode krijgen lokale besturen de opdracht het lokaal beleid rond buitenschoolse opvang en activiteiten vorm te geven samen met relevante partners.

**Samen** betekent voor Mechelen :

- Schooldirecties van alle basisscholen in Mechelen
- Ouders via ouderbevraging en overleg voorzitters ouderraden van de Mechelse basisscholen
- Het BO&A lokaal samenwerkingsverband
- De interne stuurgroep BO&A
- Kinderen via het participatieproject in samenwerking met Kind & Samenleving en 3 basisscholen in Mechelen
- Begeleiders in de opvang in Mechelse scholen via het project Krachtig Samen in samenwerking met Karel de Grote Hogeschool
- Huis van het Kind
- Mechelen Kinderstad

**Vanaf 1 januari 2026** streeft de Vlaamse overheid naar een geïntegreerd aanbod van buitenschoolse opvang en activiteiten (BOA) voor alle kinderen en gezinnen. Dit wil zeggen dat alle lokale spelers (Onderwijs, Welzijn, Cultuur, Jeugd en Sport ...) zo goed mogelijk samenwerken. Het decreet heeft drie doelstellingen:

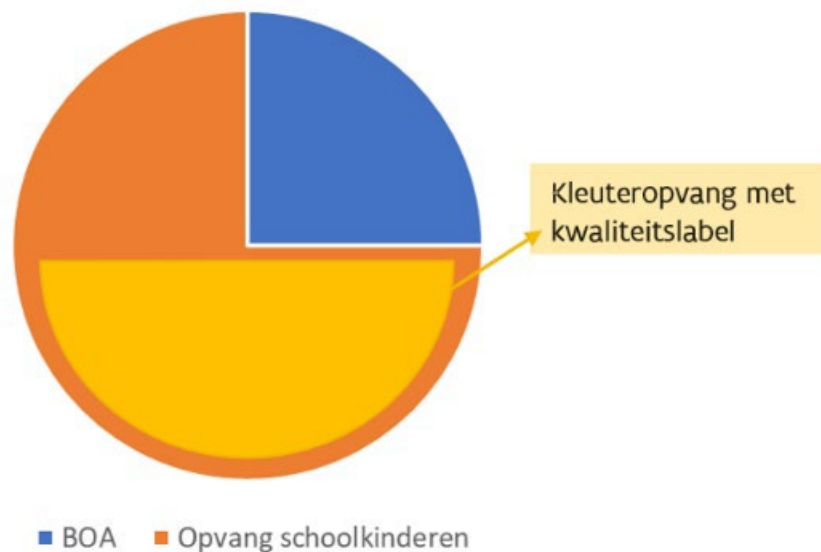
- ✓ We geven kinderen speelmogelijkheden en ontplooiingskansen, maar ook keuzevrijheid en recht op rust;
- ✓ We bieden ouders de mogelijkheid om werk, opleiding en gezin vlot te combineren;
- ✓ We creëren een aanbod buitenschoolse opvang en activiteiten dat toegankelijk en betaalbaar is voor iedereen. Het draagt op die manier bij tot een harmonieuze samenleving.

Na de overgangstermijn ontvangt elk lokaal bestuur een BOA- subsidie op basis van een bedrag per kind in de gemeente. De subsidie die het lokaal bestuur vanaf 2026 zal ontvangen van de Vlaamse overheid, is niet geheel naar keuze te besteden. Agentschap Opgroeien koppelt hier enkele **bestedingsvoorwaarden** aan vast waar het lokaal bestuur **vanaf 2026** aan moet voldoen.

Het **basisprincipe** is steeds dat het lokaal bestuur de inzet van de middelen koppelt aan **de visie op buitenschoolse opvang en activiteiten** die samen met de relevante partners werd uitgewerkt. Ook zijn de beginselen van behoorlijk bestuur altijd belangrijk bij de besteding van de middelen. Deze beginselen zijn onder andere neutraliteit, zorgvuldigheid, gelijkheid, motivering en redelijkheid.

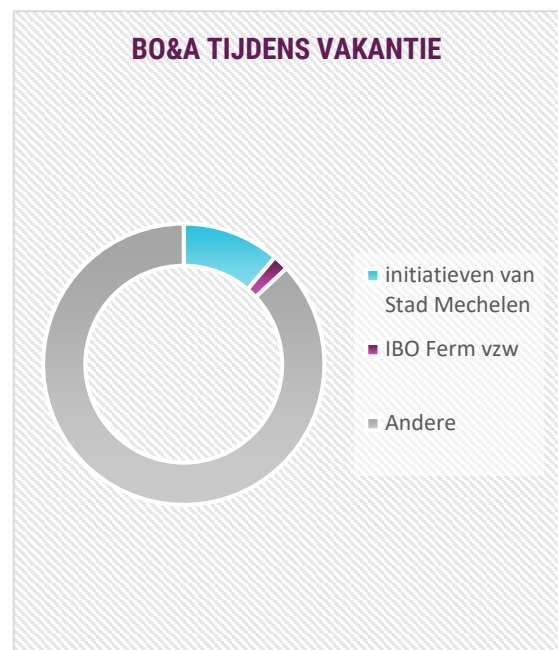
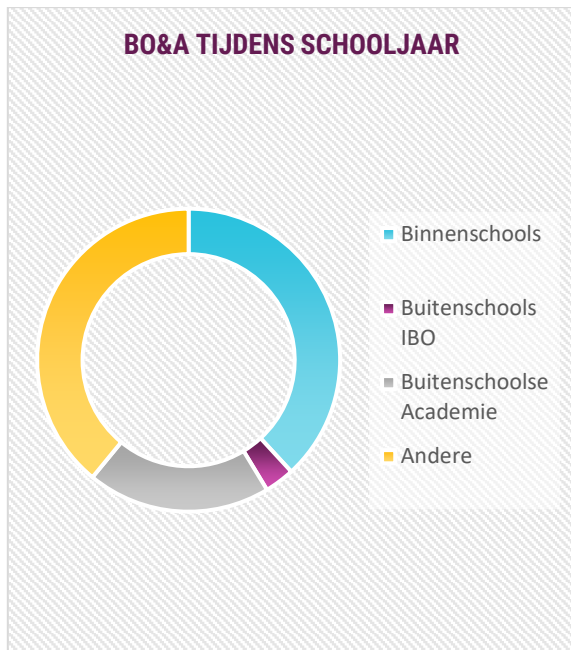
Na de overgangstermijn (vanaf 1/1/2026) moet de BOA-subsidie ingezet worden om voldoende opvangaanbod voor gezinnen te garanderen. Het Agentschap Opgroeien legt hierbij de volgende verdeling van de BOA-subsidie op :

- Minstens 50% van de BOA-subsidie moet gaan naar kleuteropvang met een kwaliteitslabel.
- Minstens 75% van de BOA-subsidie moet gaan naar de realisatie van opvang van kinderen uit het kleuter-en lager onderwijs. Deze opvang kan maar moet geen kwaliteitslabel hebben.
- Maximaal 25% van de BOA-subsidie gaat naar de bredere doelstelling van het decreet (bijvoorbeeld : het geïntegreerde aanbod, de samenwerking, extra aanbod,...)





## 2. BUITENSCHOOLSE OPVANG EN ACTIVITEITEN IN MECHELEN



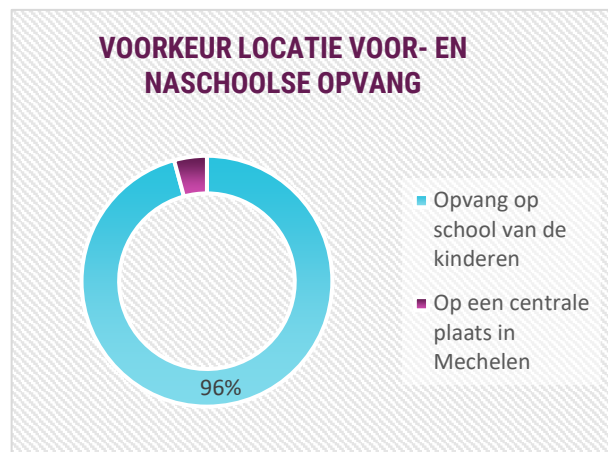
We kunnen stellen dat de helft van de Mechelse gezinnen met schoolgaande kinderen tussen 2,5 en 12 jaar gebruik maakt van georganiseerde buitenschoolse opvang en activiteiten tijdens het schooljaar en tijdens de vakanties.

Een stad met een groeiend aantal jonge gezinnen heeft nood aan een opvangbeleid dat rekening houdt met 3 belangrijke functies : een pedagogische functie, een economische functie en een sociale functie. **Het BO&A onderzoek** toont aan hoe Mechelen aan deze voorwaarden voldoet en waar kansen liggen tot verbetering.

## 2.1 BUITENSCHOOLSE OPVANG EN ACTIVITEITEN TIJDENS HET SCHOOLJAAR

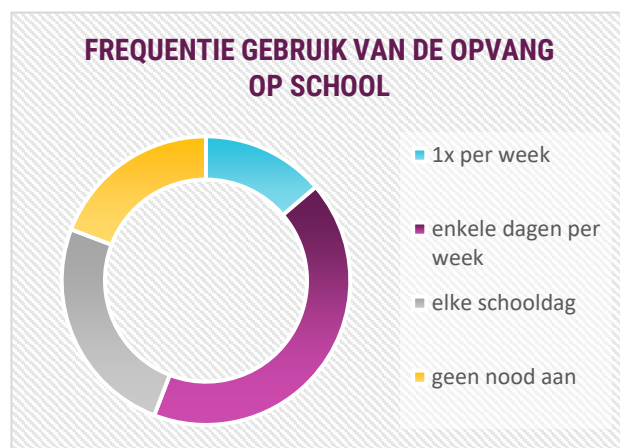
In Mechelen maken de meeste gezinnen gebruik van voor,- en naschoolse opvang **georganiseerd door de school van hun kinderen**. Ouders beschouwen deze opvangdienst op school als een logisch verlengde van de schooltijd. Het vraagt zowel van de ouders als van de kinderen weinig aanpassing.

Een veel kleiner aantal gezinnen maakt gebruik van voor,- en naschoolse opvang **georganiseerd door een Initiatief Buitenschoolse kinderopvang (IBO)**. Deze (door Vlaanderen) gesubsidieerde opvang wordt in Mechelen georganiseerd door vzw FERM.



Het IBO organiseert tijdens het schooljaar gecentraliseerde opvang voor 2 scholen in Leest. In de wijk Nekkerspoel verzorgt het IBO de voor- en naschoolse opvang van de kinderen van Sint-Pietersschool. Deze geografische inbedding is bepalend voor het gebruik.

Het is eerder de schoolkeuze van de ouders die onrechtstreeks verbonden is met de vorm van opvang voor en na school. Het aanbod gesubsidieerde opvang is hierdoor niet bij alle gezinnen gekend.



## Sterke verbinding tussen gezin en school en vertrouwde plek voor kinderen waar ze samen zijn met hun vrienden

De buitenschoolse opvang maakt voor gezinnen een belangrijke **verbinding tussen de gezinstijd, de schooltijd en de opvangtijd**. Zowel de scholen als FERM vzw houden rekening met de noden van ouders en de huidige openingsuren sluiten in de mate van het mogelijke aan bij hun vraag. Voor sommige kinderen is de verhouding opvang/gezin uit evenwicht. Bij het bepalen van de opvangduur moet steeds het belang van het kind voorop staan.

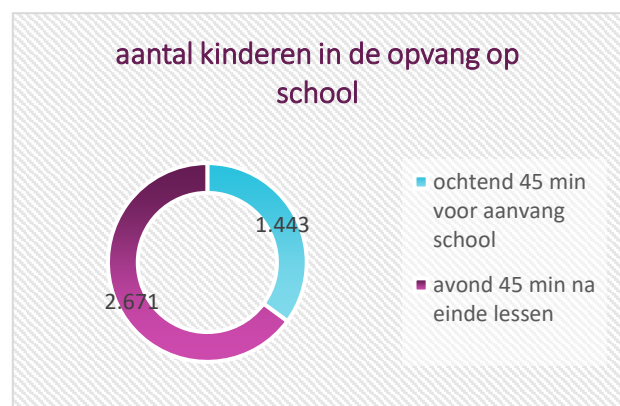
De meeste kinderen ervaren de opvang op de school meestal als een fijne tijd om met vrienden samen te zijn.

## Behoeft aan nestfunctie thuis of op school

Tijdens weekdays varieert **het aantal kinderen in de opvang voor en na school van weinig tot veel en omgekeerd**. Vooral in de opvang op school zorgt dit voor grote groepen in verhouding tot het aantal begeleiders.

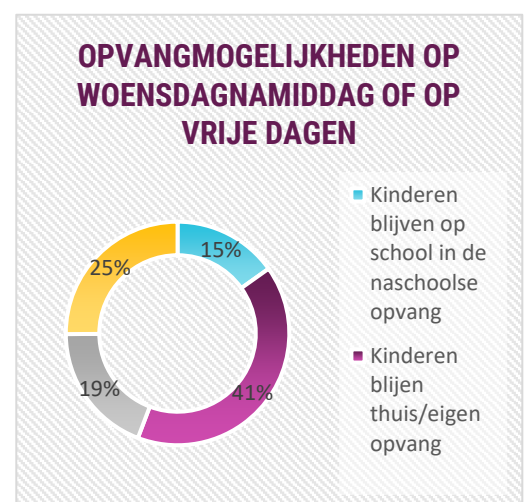
Begeleiders kunnen op die momenten vaak alleen toezicht houden waardoor de nest,- en webfunctie, waar kinderen volgens hun leeftijd behoefte aan hebben, niet vervuld kan worden.

Dit in tegenstelling tot de opvang door een IBO waar het kindratio gerespecteerd moet worden volgens de normen van gesubsidieerde opvang namelijk 1/18 (1 begeleider op 18 kinderen). Anderzijds stellen scholen met weinig kinderen in de opvang vast dat hun personeelsinzet verlieslatend is. Geen opvang doen omwille van een te kleine bezetting maakt een school minder aantrekkelijk voor gezinnen waarvan beide ouders werken. Dit bepaalt op zich dan weer de schoolkeuze (ref. School in Zicht)



We hebben weinig inzichten in noden van ouders naar **flexibele opvang**. De huidige opvang op school is in die mate flexibel dat inschrijving niet verplicht is. Begin,-en einduur per school ligt vast en kan niet aangepast worden aan occasionele behoeften. Bij het IBO moet je eenmalig geregistreerd zijn. Voor- en naschoolse opvang gebeurt zonder inschrijving. Het IBO doet ook opvang op schoolvrije dagen.

Gebruikers opvang tijdens schooljaar	Maakt geen gebruik van opvang tijdens schooljaar
Tweeverdieners	Kinderen buitengewoon onderwijs -> busvervoer
Buitenshuis werkende ouders	Kinderen die gebruik maken van wijkwerking J@m
Eén-ouder gezinnen	Grote gezinnen omwille van de kostprijs
Gezinnen zonder nabijheid familie	Bewuste keuze ouders om zorg op zich te nemen: culturele motieven, bewuste opvoedingsmotieven, familiale motieven
Kinderen die na school naar hun hobby gaan	Gezinnen die kunnen rekenen op grootouders
Kinderen die op school hun huiswerk maken	Gezinnen die zich verenigen tot gezamenlijke opvang



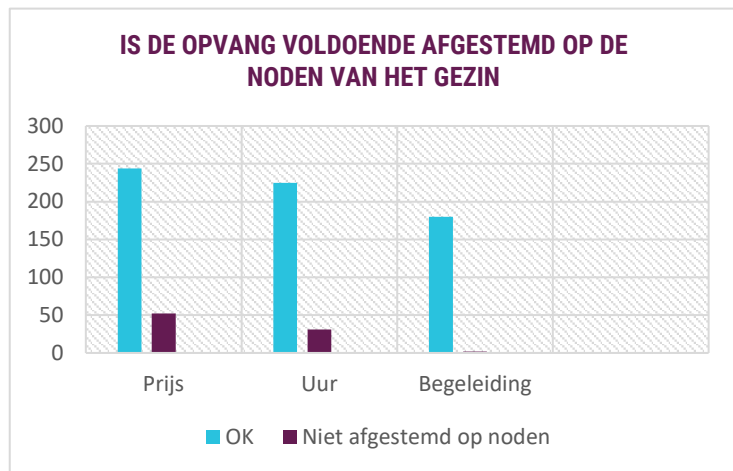
Iets minder dan de helft van de gezinnen maakt **weinig of geen gebruik** van de opvangmogelijkheden voor hun kinderen. Uit de ouderbevraging leiden we af dat een deel van de ouders op zoek gaat naar verminderde of anders georganiseerde werktijd en **bewust de kinderen na school zelf opvangt**.

Heel wat gezinnen kunnen ook terugvallen op grootouders die vooral op woensdag- en vrijdagmiddagen worden ingeschakeld. Het gebruik van opvang op woensdagmiddag daalt in veel scholen in vergelijking met andere weekdays.

### Betaalbaarheid

De bestaande opvangmogelijkheden hanteren **verschillende betaalprincipes**. Scholen die opvang organiseren werken met een ouderbijdrage van 0,75 euro per begonnen half uur. Ouders geven aan dat ze dit **betaalbaar** vinden. Scholen die ondervinden dat ouders geen gebruik kunnen maken van de opvang omwille van de hoge kostprijs maken voor deze gezinnen de opvang kosteloos.

Het IBO hanteert een ouderbijdrage met mogelijkheid van een sociaal tarief.



### Meer kwaliteit

Voor scholen betekent de ouderbijdrage een aanvulling op de huidige toegekende jaarlijkse subsidie door Stad Mechelen. Afhankelijk van het aantal kinderen dat gebruik maakt van de opvang betekent dit **minder of meer middelen voor onderhoud, aankoop materiaal en aanwerving en ondersteuning personeel**. Deze elementen bepalen vaak mee de kwaliteit van de opvang.

### Belang van webfunctie : alle kinderen krijgen kansen tot ontdekken van talenten en interesses

Naast de kinderen die thuis worden opgevangen tonen cijfers aan dat een aanzienlijk aantal kinderen na school gebruik maakt van de lessen georganiseerd door de Academie of het Conservatorium. Dit wil zeggen dat ongeveer 30% van **de kinderen na school de kans krijgt om deel te nemen aan een activiteit dat aansluit bij hun interesse en talent**. Daarnaast hebben we nog een (onbepaald) aantal kinderen dat na school naar **een hobby** gaat. Hier zijn het de ouders die voor een verbinding zorgen tussen school-activiteit-gezin. We weten dat iets oudere kinderen, vaak vanaf de leeftijd van 10 jaar zelfstandig van school naar huis of naar een hobby gaan.

In Mechelen bestaan 8 kinderwerkingen georganiseerd door J@M die na school activiteiten en ondersteuning bieden voor kinderen vanaf 6 jaar uit **meer kwetsbare gezinnen**. Ook zij nemen een rol op in de verbinding voor kinderen tussen school en gezin en ondersteunen kinderen bij hun ontplooiing en ontwikkeling.

Heel wat scholen stellen tijdens de opvang hun **infrastructuur ter beschikking van organisaties** die in ruil een aanbod voor de kinderen organiseren tijdens de naschoolse opvang. Participeren aan die activiteiten is vaak met inschrijving en betalend.



We zien dat scholen en organisaties een inspanning doen om de kostprijs betaalbaar te houden, toch kunnen maar een beperkt aantal kinderen gebruik maken van het aanbod. De groep kinderen op school is vaak te groot om aan een activiteit deel te nemen waardoor vooraf inschrijven noodzakelijk is.

Hierdoor lopen kinderen die vaak in de opvang op school blijven het risico weinig tot niet te kunnen deelnemen aan activiteiten die aansluiten bij hun interesse of talent omwille van beperkte beschikbaarheid, toeleiding of betaalbaarheid.

## 2.2 BUITENSCHOOLSE OPVANG TIJDENS VAKANTIEPERIODES

Mechelse scholen voorzien geen opvang tijdens korte en lange vakantieperiodes. Het IBO stelt zijn opvang op beide locaties tijdens de vakantieperiode open voor alle gezinnen uit Mechelen (met een maximumcapaciteit) die zich eenmalig moeten registreren om gebruik te kunnen maken van het aanbod. Willen gezinnen gebruik maken van opvang tijdens vakantieperiodes dan moeten ze op voorhand inschrijven.

We merken dat dit aanbod algemeen minder gekend is bij gezinnen en toeleiding via de scholen of het Huis van het Kind nodig is.

Als 68% van de Mechelse bevolking beroepsactief is betekent dit dat ouders beroep moeten kunnen doen op opvang en activiteiten tijdens de vakanties. Deze opvangmogelijkheden sluiten dan bij voorkeur aan bij hun noden en behoeften en maken een verbinding tussen werk/opleiding, gezin en opvang.

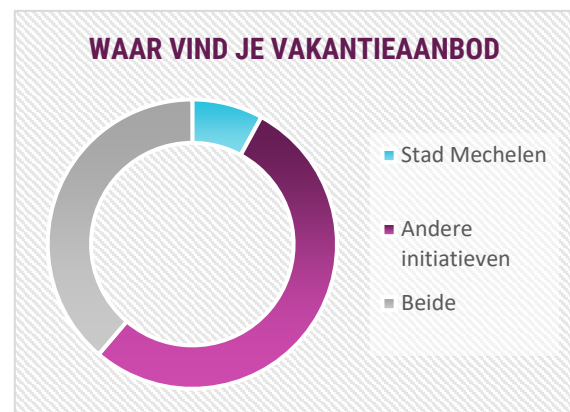
### Specifieke opvangbehoeften

Bij de ouderbevraging over opvang tijdens vakantieperiodes geeft de meerderheid van de ouders aan voldoende opvangmogelijkheden te vinden. Uitzonderingen zijn gezinnen met **jonge kleuters, kinderen met specifieke noden, kinderen die nood hebben aan opvang in kleine groep, één oudergezinnen met beperkt inkomen, flexibele uren, opvang voor losse dagen,...**

### Afstemming vraag / aanbod

Om de opvang **af te stemmen op vakantie- werk en gezin** voelen ouders vanaf begin januari een grote druk en **de noodzaak om tijdig in te schrijven**. Het commerciële aanbod is groot en bereikt sneller dan ons eigen aanbod de gezinnen. Het gaat vaak om duurdere kampen met meer faciliteiten vaak gehuisvest in de Mechelse scholen en dus een vertrouwde plek voor kinderen.

Organisaties die inzetten op kleuterkampen, opvang voor en na, thematische invulling,... zijn succesvol. We merken een toename in opvangkampen op scholen georganiseerd door een deel van het leerkrachtenteam. Voor kinderen is dit soort vakantieopvang laagdrempelig omdat het schoolgebouw en de leerkrachten gekend zijn.



**Het aanbod van Mechelen**, nml. de Vakantiezapper is minder gekend door gezinnen waardoor er een minder grote toeloop is. Ouders geven aan nood te hebben aan **een tijdig en zichtbaar opvang-, en vakantieoverzicht. Een centraal inschrijvingsysteem is wenselijk.**

### **Bereikbaar en betaalbaar**

Het Huis van het kind neemt een belangrijke regierol op en ondersteunt heel wat gezinnen in **de toeleiding naar beschikbaar vakantieaanbod.**

**De UTPAS met kansentarief** maakt vakantieaanbod betaalbaar en geeft meer kinderen speel- en ontwikkelingskansen.

Vakantiekampen zijn meer dan opvang. Het gaat hier over een invulling van de dag volgens een thema of een discipline. Ouders geven in de bevraging duidelijk aan dat het beschikbare vakantieaanbod van de Stad en van private partners voldoende aansluit bij de interesses van hun kinderen.



**Opvang tijdens schooljaar**

- Ruime uren die overeenstemmen met werk/gezin
- Prijs opvang voor 1 ouder-gezinnen te duur
- Woensdagnamiddag opvang blijft nodig

**Opvang tijdens schoolvakanties**

- Bekendmaking vakantieaanbod op mekaar afstemmen
- Prijzen vakantiekampen erg duur
- Het aanbod meer bekend maken
- Er is te weinig aanbod voor jongste kleuters
- Opvang voor kinderen in buitengewoon onderwijs zeer beperkt

**OVER BEREIKBAARHEID/ZICHTBAARHEID/TOEGANKELIJKHEID**

### **Flexibele en kwalitatieve kleuteropvang**

Algemeen wordt gesteld dat er te weinig opvang/aanbod is voor kleuters jonger dan 4 jaar.

Organisatoren geven anderzijds aan dat een volledige kampdag met activiteiten te vermoeiend is voor jonge kinderen.

De beschikbare ruimte en begeleiding is vaak niet afgestemd op kleuteropvang.

Een **combi activiteit/opvang** zou een meerwaarde zijn voor gezinnen in Mechelen met jonge kinderen.

### 3. BO&A IN TRANSITIE

Het BOA decreet vraagt het lokaal bestuur om haar opvangbeleid voor gezinnen af te stemmen op hun noden en behoeften.

Opvang betekent voor ouders **een veilige en fijne plek** waar kinderen terecht kunnen als zij uit werken zijn of een opleiding volgen. De uren waarop kinderen op school terecht kunnen zijn duidelijk vastgelegd maar sluiten niet altijd goed aan bij de gezinstijd. Het BO&A decreet stimuleert het lokaal bestuur om deze **tussen-tijd** vanuit een integraal beleid en in samenwerking tussen verschillende diensten te overbruggen en in te vullen met waardevolle initiatieven.

#### KINDEREN HEBBEN RECHT OP ZINVOLLE VRIJE TIJD.

##### 1.

Meer (financiële) ondersteuning voor de buitenschoolse opvang en activiteiten tijdens het schooljaar op de scholen en zo de kwaliteit van de begeleiding en de infrastructuur verbeteren;

##### 2.

Uitbreiden van buitenschoolse opvang tijdens het schooljaar/vrije dagen en vakantie in samenwerking met een IBO met kwaliteitslabel;

##### 3.

Het vakantieaanbod uitbreiden met flexibele opvangmogelijkheden, in de eerste plaats voor kleuters en kinderen met specifieke noden;

##### 4.

Het opvang en activiteiten aanbod voor gezinnen zichtbaar en toegankelijk maken.

Het BO&A onderzoek ziet de volgende noden. Deze noden kunnen gehanteerd worden bij de herverdeling van de middelen vanaf 2026 en binnen het opgelegde decretale kader.