

Zorgcentrum na Seksueel Geweld Antwerpen



INSTITUUT VOOR
DE GELIJKHEID
VAN VROUWEN
EN MANNEN



Inhoudstafel

1. Wat is seksueel geweld?
2. Zorgcentrum na Seksueel Geweld
3. Enkele cijfers
4. In de praktijk



1. Wat is seksueel geweld ?

A. Definitie van seksueel geweld

= Elke seksuele daad die **tegen iemands wil** wordt gesteld

- Tegen gelijk welke **persoon**
- In gelijk welke **relatie** tot het slachtoffer
- In gelijk welke **omgeving**
- Zowel de **volledige gestelde daad** alsook een **poging tot** het betrekken van iemand in seksuele daden
 - > zonder dat deze de aard of de conditie van de daad snapt,
 - > zonder dat zij/hij/die kan weigeren deel te nemen of onwil kan uiten bijvoorbeeld door ziekte, beperking, de invloed van alcohol of drugs, of door intimidatie of druk. (WHO, 2015)

B. Vormen van seksueel geweld

Hands-off (geen fysiek contact):

- Seksuele intimidatie
- Seksuele verwaarlozing, niet respecteren van seksuele intimiteit

Hands-on (met fysiek contact):

- Aantasting van de seksuele integriteit: fysiek contact zonder penetratie
- Poging tot verkrachting: poging tot seksuele penetratie
- Verkrachting: elke daad van seksuele penetratie



C. Nieuw seksueel strafrecht sinds 1/6/2022



- Centraal staat **toestemming**, die moet er **altijd** zijn
 - Toestemming is niet gelijk aan de afwezigheid van neen, zeker niet bij intoxicatie!
 - Een minderjarige < 16 jaar kan geen toestemming geven, tenzij tussen 14-16 jaar en leeftijdsverschil <= 3 jaar
- Nieuwe definities o.a. geen ‘aanranding van de eerbaarheid’ meer maar ‘aantasting van de seksuele integriteit’
- Straffen zijn strenger geworden: tot 10 jaar cel
- Sekswork wordt stapsgewijs gedecriminaliseerd

D. Toestemming?



Toestemming: zo simpel als thee – YouTube
<https://www.youtube.com/watch?v=7K0RsGR7f9o>

E. Enkele cijfers

- **64%** van de Belgische inwoners tussen 16 en 69 jaar ondervonden **een vorm van seksueel slachtofferschap**
- **Hands-on delicten: 2/5 vrouwen en 1/5 mannen** ooit slachtoffer
- Slechts **4%** deed melding bij de politie

Keygnaert et.al. (2021)

F. Risicofactoren



RISICOFACTOREN SEKSUEEL GEWELD

KWETSBARE GROEPEN: MINDERHEDEN

	LGBT+ lesbisch, homoseksueel, biseksueel, trans gender, interseksueel, niet-binair of anders		ARMOEDE
	EERDER SEKSUEEL GEWELD Eerder slachtofferschap SG Getuigen van SG bij een ander (indirect SG)		LEEFOMGEVING Institutionele settings, afgelegen gebieden, detentie, geen wettig verblijf
			EN MEER... Personen met een beperking, adolescenten, slachtoffers van mensenhandel

11



Uit "Keygnaert, I., Fomenko, E, Baert, S, Keunebrock L. Online opleiding rond seksueel geweld voor zorgverleners binnen ziekenhuizen. In opdracht van FOD Volksgezondheid, 2021.

G. Biologische reacties



FIGHT (VECHTEN)

Sommige personen vechten terug.
1 op 3 vecht niet terug en reageert volgens ander mechanisme



FLIGHT (VLUCHTEN)

Velen vluchten weg.
Dit is niet altijd mogelijk (door geweld, chantage, dwang, ...)



FREEZE (BEVRIEZEN)

Veel voorkomend en onvrijwillig.
Vaak verkeerd begrepen door slachtoffers en hun omgeving



01

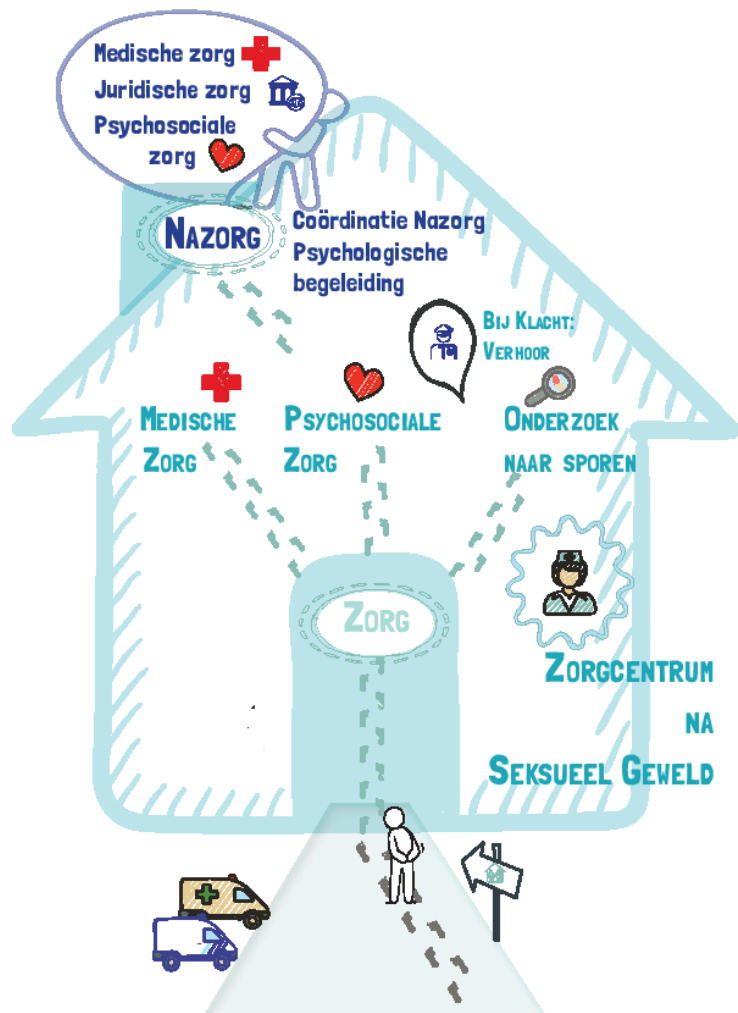
APPEASE (GEOHOORZAMEN)

Pleger sussen om zichzelf te beschermen, geweld eerder te doen stoppen en risico op schade te verminderen

TIJDENS SEKSUEEL GEWELD: BIOLOGISCHE REACTIES



2. Zorgcentrum na Seksueel Geweld (ZSG)



Slachtoffer staat centraal

A. Wat is een ZSG?

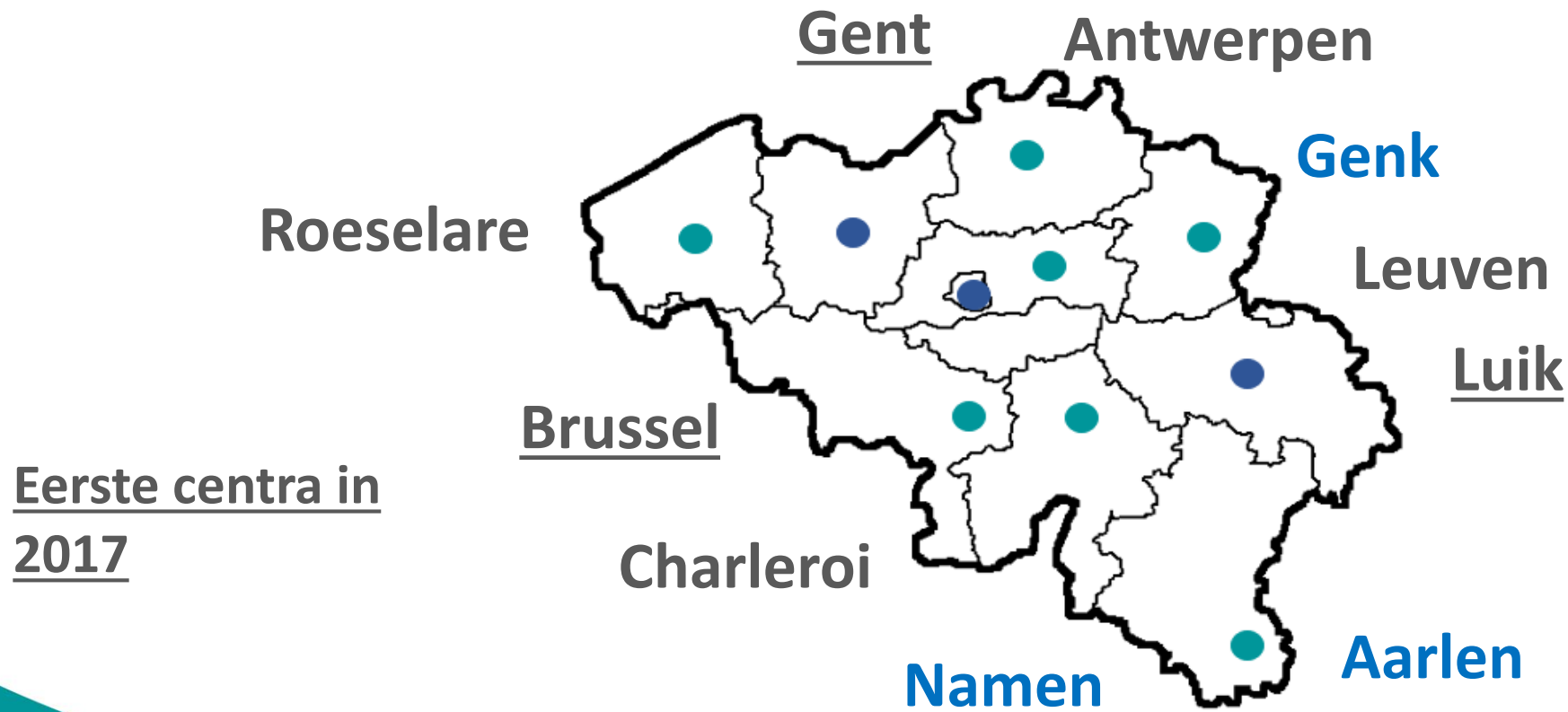
- Warme, huiselijke, laagdrempelige plek
- Acut seksueel geweld (≤ 7 dagen)
- 24/7, **gratis**
- Ongeacht leeftijd en gender
- Drie belangrijke taken
 - > Psychosociale zorg
 - > Medische zorg
 - > Forensisch onderzoek
- Mogelijkheid tot klachtneerlegging
- Opvolging d.m.v. casemanagement en psychologische consultaties

A. Wat is een ZSG?

- Gericht op vormen van seksueel geweld waarbij sporen kunnen gevonden worden
- Sporename en –bewaring, ook bij niet-klacht
- SAS -> FOSTA (Forensisch Stappenplan)
- Gefilmd verhoor van meerderjarige slachtoffers en TAM verhoor minderjarige slachtoffers



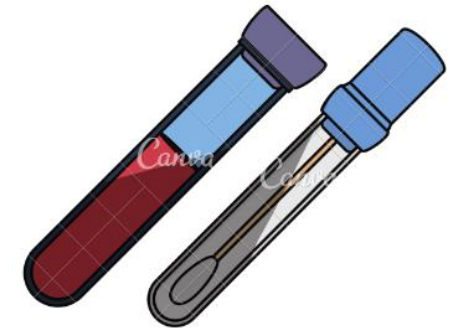
B. In België



C. Drie belangrijke taken

1. Medische zorgen

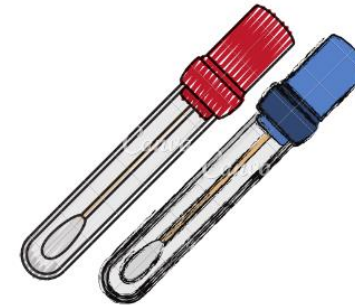
- Verzorgen van **verwondingen**
- Testen op **seksueel overdraagbare aandoeningen (SOA)**
- **Medicatie** geven
 - > Noodanticonceptie
 - > Preventieve antibiotica
 - > Post-Exposure profylaxis (HIV)



C. Drie belangrijke taken

2. Politionele zorg

- Focus op vormen van seksueel geweld waarbij **DNA-sporen kunnen gevonden worden**
 - > Verkrachting: sperma, speeksel, ...
 - > Aantasting van de seksuele integriteit: contactsporen
- **Gefilmd verhoor** van het slachtoffer
- **Geen klacht?**
 - Wél medische en psychosociale zorg
 - Sporen bewaren: mogelijkheid om later klacht neer te leggen



Verloop van zorgen



Gemiddeld 4 - 8 uur

C. Drie belangrijke taken

3. Psychosociale zorg

- **Eerste psychologische opvang** van het slachtoffer en de steunfiguren
- **Casemanagement** door FVK
- Recht op gratis gesprekken bij de **psycholoog**
 - > Info over normale reacties na seksueel geweld
 - > Advies hoe je hiermee kan omgaan
 - > Therapie zoals EMDR
 - > Doorverwijzen



D. Meerwaarde van ZSG

- Verbeteren van de zorg aan slachtoffers, met **slachtoffer centraal**
- **Holistische aanpak**: zorg gecentraliseerd, laagdrempelig en gratis
- Aandacht voor psychologische zorg en **risico op PTSD beperken**
- **Aangiftebereidheid** seksueel geweld **verhogen** door laagdrempeligheid
- Verbeteren van sporenafname en sporenonderzoek (**minder invasief**)
- **Terugschroeven hoge sepot beleid** omwille van gebrek aan bewijzen: kwalitatieve staalafname bij klacht en niet-klacht
- Opvang voor **steunfiguren** voor slachtoffers

E. ZSG-medewerkers



Ziekenhuis

- **Forensisch verpleegkundige (18)**
 - Eerste opvang en medisch/forensisch onderzoek
 - Casemanager voor opvolging
 - Altijd aanwezig 24/7
- **ZSG-psycholoog (5)**
 - Psychologische opvolging
- **Artsen (3)**
- **Arts-medisch coördinator (1)**
- **Unitverantwoordelijke (1)**

Politie/justitie

- **Zedeninspecteur (170)**
 - Specifiek opgeleide politiebeambte voor ZSG
 - Gefilmd verhoor bij meerderjarige slachtoffers die klacht wensen neer te leggen
 - Inbeslagname, verzegeling en bewaring van de forensische stalen, de kledij en het forensisch stappenplan
 - Organiseren van de begeleiding van het slachtoffer naar de woonplaats of een opvangplaats.
- **Coördinator politie**
- **Verantwoordelijke magistraten – ZSG**

F. Partnerschap ZSG

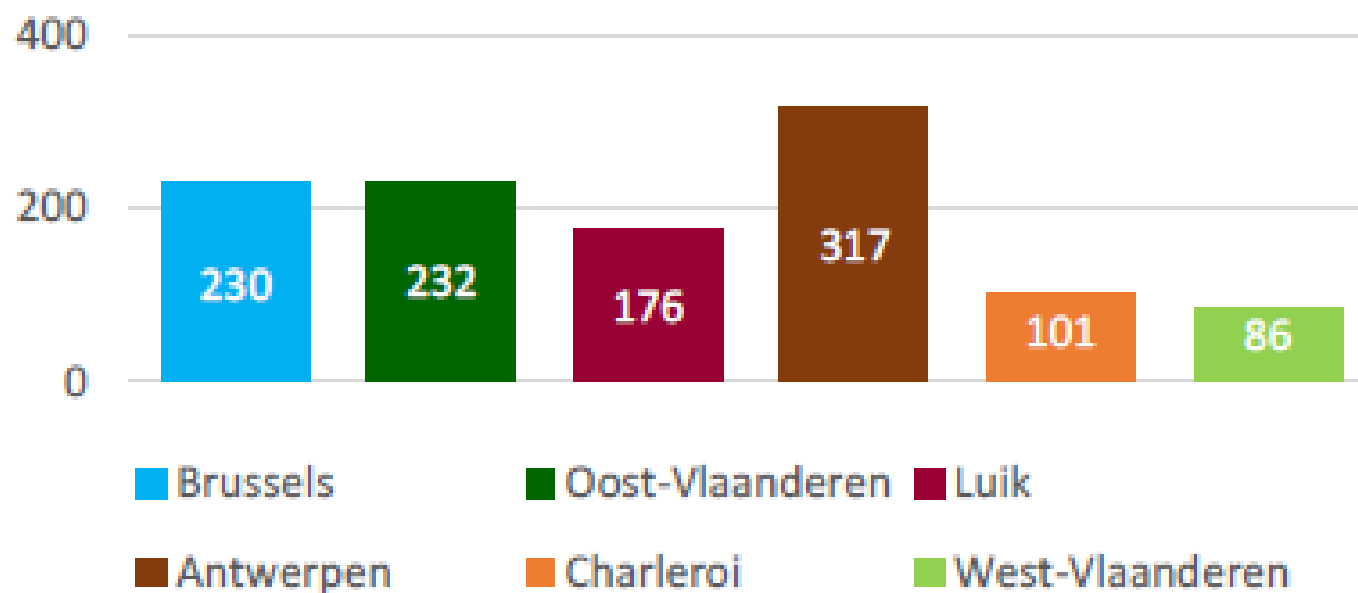
- **Primaire partners:**
 - UZA
 - Politie
 - Parket
- **Secundaire partners:**
 - Diensten slachtofferonthaal van de justitiehuisen
 - Vertrouwenscentra Kindermishandeling
- **Tertiaire partners:**
 - Slachtofferhulp van de CAW's, Family Justice Center (FJC), huisartsen, spoeddiensten andere ziekenhuizen, ...





3. Enkele cijfers

A. Aantal aanmeldingen jan – mei 2022 per ZSG

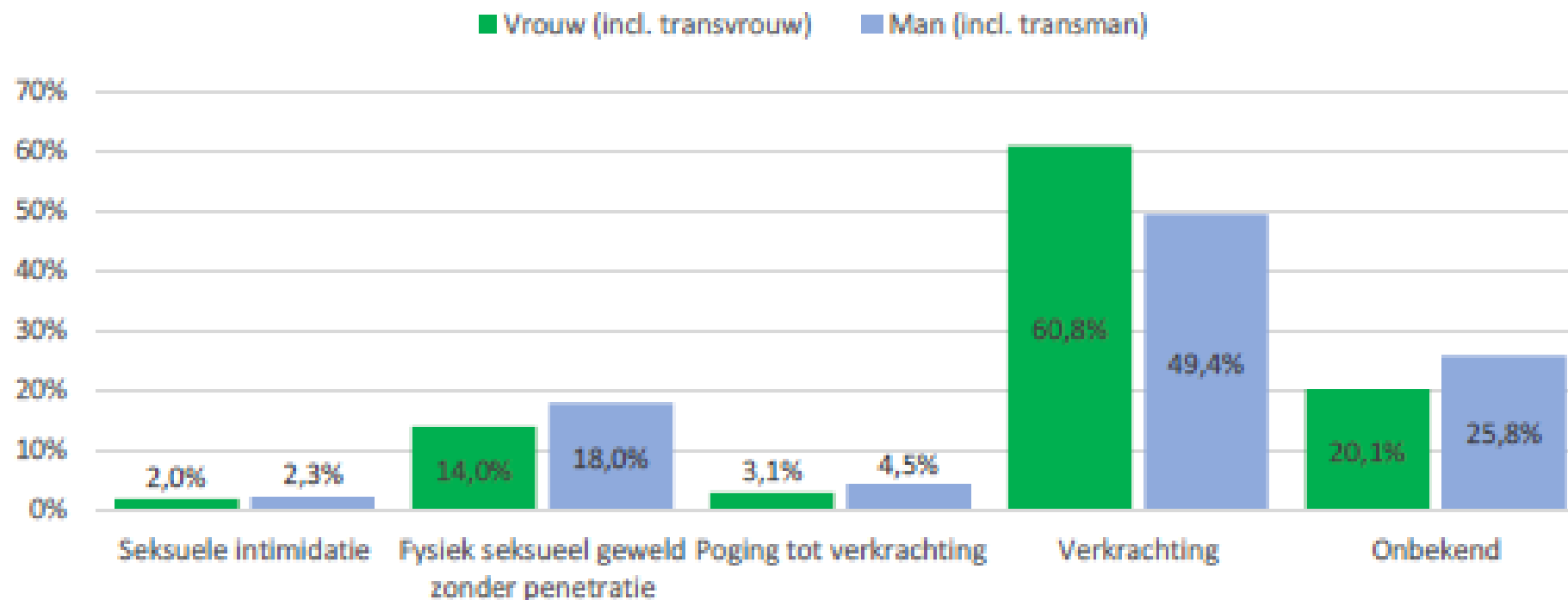


B. Kenmerken van slachtoffers

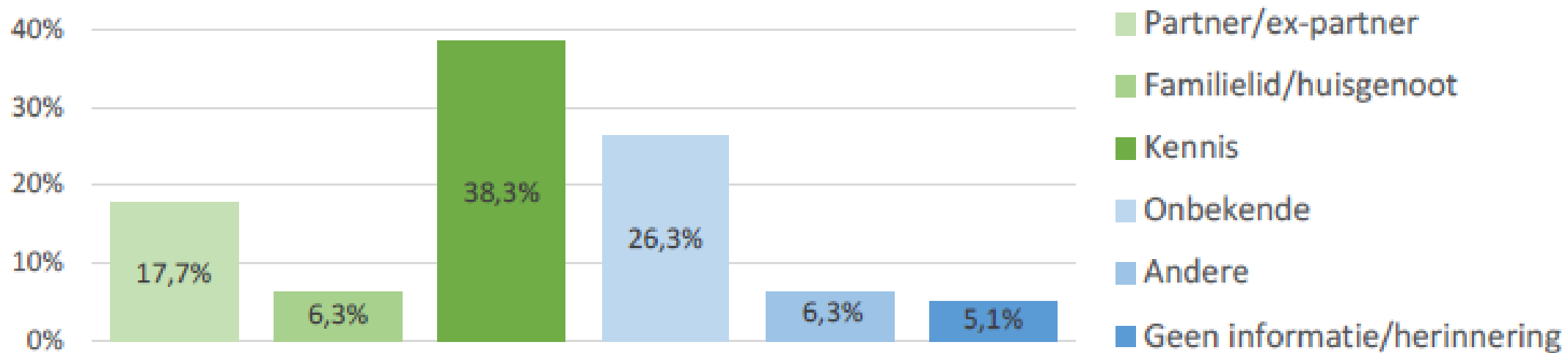


Leeftijdsgroep	%
0 - 12 jaar	13,5%
13 - 17 jaar	21,6%
18 - 26 jaar	35,2%
27- 40 jaar	20,2%
41 - 65 jaar	8,9%
> 65 jaar	0,6%

C. Type seksueel geweld per geslacht



D. Relatie slachtoffer - pleger





4. In de praktijk

A. Verloop van zorgen



Gemiddeld 4 - 8 uur

B. Sporenbewarend handelen

- ≤72 uur na seksueel geweld!
- Slachtoffer **niet wassen/douchen**
- Huid slachtoffer (cfr. DNA-sporen, sperma, ...) **niet reinigen, ontsmetten**
- Wacht met niet-dringende wondzorg of **fotografeer** letsel eerst
- Bij oraal seksueel contact **niet laten drinken/mond spoelen** of met rietje drinken
- **Vermijd fysiek contact**
- Urine opvangen in **urinepotje**
- **Stoelgang opvangen** bij anale verkrachting
- Kledij (elk stuk apart), slip, maandverband, papier waarmee afgeveegd wordt, tampon, luier, incontinentieverband in toilet in **PAPIEREN ZAK** (NIET in standaard plastic zak)



C. Enkele tips

- **Luister**, zonder te veel vragen te stellen. Gehoord en geloofd worden is zeer belangrijk voor een slachtoffer!
- Schaamte en schuld bij slachtoffer o.m. door biologische reacties op geweld: **erkenning bieden**
- Vraag wat voor hulp het slachtoffer wenst (**klacht / geen klacht**). Hiermee geef je het slachtoffer de controle.
- Naar dichtstbijzijnde spoeddienst → **geef informatie mee over ZSG**
- Bel ons voor overleg **03/436.80.50, 24/24**

C. Enkele foto's







D. Coördinaten ZSG Antwerpen

Adres: Zorghotel Drie Eiken, UZA-campus

Drie Eikenstraat 655

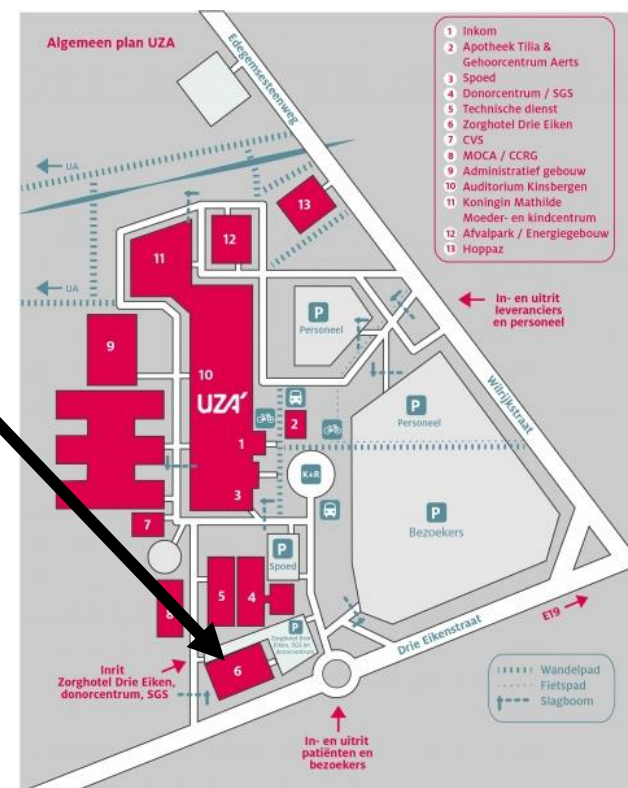
2650 Edegem

E-mail: zsg@uza.be

Tel: 03 436 80 50

www.uza.be/zorgcentrum-na-seksueel-geweld

www.seksueelgeweld.be





Bedankt voor uw aandacht !

Bronnen

- Keygnaert et.al. (2021). *UN-MENAMAIS, Understanding the mechanisms, nature, magnitude and impact of sexual violence in Belgium*
- World Health Organisation (2015). *Sexual violence*. Beschikbaar via:
http://apps.who.int/iris/bitstream/handle/10665/77434/WHO_RHR_12.37_eng.pdf