

STAD MECHELEN
Gemeenteraad – Uittreksel uit de notulen
Vergadering van 29 mei 2018 - Openbare zitting

Aanwezig:

Christiaan Backx, voorzitter
Bart Somers, burgemeester
Marc Hendrickx, Walter Schroons, Greet Geypen, Marina De Bie,
Katieleen Den Roover, Björn Siffer, Stefaan Deleus, Bart De Nijn,
schepenen
Frank Nobels, Frank Creyelman, Ali Salmi, Catherine François, Hans
Keldermans, Caroline Gennez, Karel Geys, Hamid Riffi, Fabienne
Blavier, Glenn Nason, Alexander Vandersmissen, Kristof Calvo, Farid
Bennasser, Tom Kestens, Melikan Kucam, Martine De Raedemaeker,
Rita Van den Bossche, Johan De Vleeshouwer, Patrick Princen, Toon
Diependaele, Klaartje Heiremans, Zineb El Boussaadani, Jan Verbergt,
Kerstin Hopf, Patricia Verbeeck, Freya Perdaens, Anne Delvoye, Indrani
Muyldermans, Patrick Riguelle, gemeenteraadsleden
Erik Laga, stadssecretaris
Jan Bal, adjunct-stadssecretaris

59. VASTGOEDBELEID.

- 1) **Gebruiksovereenkomst tussen de stad en J@M vzw- evap voor toelating tot het gebruiken van stadslokalen, gelegen aan de Ivo Cornelisstraat / Abeelstraat te Mechelen.**
- 2) **Gebruiksovereenkomst tussen de stad en J@M vzw- evap voor toelating tot het gebruiken van stadslokalen, gelegen aan de Alfred Oststraat 'Bethaniënpolder' te Mechelen.**
- 3) **Gebruiksovereenkomst tussen de stad en J@M vzw- evap voor toelating tot het gebruiken van stadslokalen, gelegen in het wijkhuis Arsenaal in de Hamerstraat 21/25 te Mechelen.**
- 4) **Gebruiksovereenkomst tussen de stad en J@M vzw- evap voor toelating tot het gebruiken van stadslokalen, gelegen in de wijk Oud Oefenplein, Lijsterstraat 2-4 te Mechelen.**
- 6) **Gebruiksovereenkomst tussen de stad en J@M vzw- evap voor toelating tot het gebruiken van stadslokalen, gelegen aan de Tivolilaan te Mechelen.**
- 7) **Gebruiksovereenkomst tussen de stad en J@M vzw- evap voor toelating tot het gebruiken van stadslokalen, gelegen aan de Tuinbouwstraat te Mechelen.**

De beslissing wordt genomen met 36 stemmen voor (Christiaan Backx, Bart Somers, Marc Hendrickx, Walter Schroons, Greet Geypen, Marina De Bie, Katieleen Den Roover, Björn Siffer, Stefaan Deleus, Bart De Nijn, Frank Nobels, Ali Salmi, Caroline Gennez, Karel Geys, Hamid Riffi, Fabienne Blavier, Glenn Nason, Alexander Vandersmissen, Kristof Calvo, Farid Bennasser, Tom Kestens, Melikan Kucam, Martine De Raedemaeker, Rita Van den Bossche, Johan De Vleeshouwer, Patrick Princen, Toon Diependaele, Klaartje Heiremans, Zineb El Boussaadani, Jan Verbergt, Kerstin Hopf, Patricia Verbeeck, Freya Perdaens, Anne Delvoye, Indrani Muyldermans, Patrick Riguelle)

3 stemmen tegen (Frank Creyelman, Catherine François, Hans Keldermans)

Motivering

Voorgeschiedenis

- College 8/3/2006:
 - beslist dat voor elke ingebruikname van stadslokalen door verenigingen een toelating van het college vereist is. Het collegebesluit regelt gebruik van het gebouw, nutsvoorzieningen, schoonmaak en ICT. De afspraken worden bevestigd in een overeenkomst.

- gaat akkoord met de indeling van de vzw's en andere verenigingen-toelagegenieters in drie categorieën op basis van de uitgevoerde taak, het lidmaatschap van de stad als stichter en de samenwerkingsovereenkomst. Neemt akte van het overzicht van de vzw's en andere verenigingen-toelagegenieters met vermelding van de categorie waarin ze thuishoren.
- Gemeenteraad 25/2/2014:
 - hecht goedkeuring aan de samenwerkingsovereenkomst met evap Kinder-en Tienerwerkingen Mechelen voor de periode van 1 januari 2014 tot en met 31 december 2016.
- Gemeenteraad 27/1/2015:
 - hecht goedkeuring aan de aangepaste statuten van de vzw Kinder- en Tienerwerking, waarbij de naam gewijzigd wordt tot Jongerenwerk Mechelen vzw-evap – 'J@M vzw-evap'.
- College 16/10/2015:
 - college neemt akte van en bekrachtigt de toekomstige verhuis van de bovenbouw van J@M vzw-evap naar de voormalige conciërgewoning 'Papenhof'; Papenhofdreef 57.
- Gemeenteraad 26/1/2016:
 - hecht goedkeuring aan de gebruiksovereenkomst tussen de stad en J@M vzw-evap inzake het gebruik van de voormalige conciërgewoning Papenhof.
- College 27/4/2018 – punt 28:
 - college hecht zijn goedkeuring aan de overeenkomsten met J@M vzw betreffende de door J@M gebruikte locaties
 - college verwijst de overeenkomsten naar de gemeenteraad voor goedkeuring.

Feiten en context

- J@M vzw-evap maakt gebruik van verschillende locaties die eigendom zijn van de Stad Mechelen :
 - Papenhofdreef 57: voormalige portierswoning van het park Papenhof.
 - Papenhofdreef – prefab constructie: gezamenlijk gebruik met Chiro Libertus.
 - Mezenstraat +6 (Tivolilaan 45): voormalig bibliotheekgebouw.
 - 'De Schijf'- Oud Oefenplein : diverse lokalen binnen wijk- en dienstencentrum.
 - Alfred Oststraat "Bethaniënpolder" : prefab constructie.
 - Tuinbouwstraat +22 : prefab constructie.
 - Ivo Cornelisstraat / Abeelstraat : voormalig schoolgebouw
 - Hamerstraat 21/25 : diverse lokalen in wijkhuis Arsenaal "t Hofke" .
 - Kanunnik De Deckerstraat 37 : voormalig kantoorgebouw (wordt momenteel gerenoveerd).
 - Kroonstraat 66: deel lokalen die door De Keeting worden gehuurd van de stad ingevolge huurovereenkomst 10 juni 1998.
- Het gebruik van de locaties dient in een overeenkomst te worden vastgelegd.
- Voor de voormalige portierswoning Papenhof, Papenhofdreef 57 werd reeds een gebruiksovereenkomst ondertekend op 2 februari 2016.
- Voor het voormalige kantoorgebouw aan de Kanunnik De Deckerstraat 37 zal een overeenkomst worden opgemaakt na oplevering van de renovatiewerken.
- Kroonstraat 66 wordt door de Stad Mechelen verhuurd aan vzw De Keeting. Het gebruik van een deel van deze locatie door J@M is geregeld via een onderlinge afspraak met vzw De Keeting.

Juridische grond

Artikel 43 § 2, 12^o Gemeentedecreet: de gemeenteraad is bevoegd voor het stellen van daden van beschikking met betrekking tot onroerende goederen (o.a. aankoop van een onroerend goed, verhuring), behoudens voor zover de verrichting nominatief in het vastgesteld budget is opgenomen.

Argumentatie

- Tot op heden werd alleen het gebruik door J@M vzw-evap van de voormalige portierswoning Papenhofdreef 57 in een overeenkomst vastgelegd.
- Het is aangewezen dat ook gebruiksovereenkomsten worden opgemaakt voor de andere locaties die door J@M worden gebruikt.
- De locatie van het voormalige kantoorgebouw VLACO gelegen aan de parking van de voormalige OVAM-site aan de Kanunnik De Deckerstraat , die eveneens door J@M vzw-

evap zal worden gebruikt, wordt momenteel gerenoveerd. Na het oplevering van de werken zal ook hiervoor een gebruiksovereenkomst worden opgemaakt.

- Het gebruik van het stadseigendom in de Kroonstraat werd rechtstreeks afgesproken met vzw De Keeting die deze locatie van de Stad Mechelen huurt ingevolge huurovereenkomst van 10 juni 1998.

Financiële gevolgen

- Geen.
- Het gebruik door J@M wordt toegestaan zonder vergoeding, naar analogie met de gebruiksovereenkomst betreffende de voormalige portierswoning Papenhof, Papenhofdreef 57.

Besluit:

Artikel 1

De gemeenteraad hecht goedkeuring aan volgende overeenkomsten met J@M vzw-evap betreffende volgende stadseigendommen:

- Gebruiksovereenkomst tussen de stad en J@M vzw-evap voor toelating tot het gebruiken van stadslokalen, gelegen aan de Ivo Cornelisstraat / Abeelstraat te Mechelen.
- Gebruiksovereenkomst tussen de stad en J@M vzw-evap voor toelating tot het gebruiken van stadslokalen, gelegen aan de Alfred Oststraat 'Bethaniënpolder' te Mechelen.
- Gebruiksovereenkomst tussen de stad en J@M vzw-evap voor toelating tot het gebruiken van stadslokalen, gelegen in het wijkhuis Arsenaal in de Hamerstraat 21/25 te Mechelen.
- Gebruiksovereenkomst tussen de stad en J@M vzw-evap voor toelating tot het gebruiken van stadslokalen, gelegen in de wijk Oud Oefenplein, Lijsterstraat 2-4 te Mechelen.
- Gebruiksovereenkomst tussen de stad en J@M vzw-evap voor toelating tot het gebruiken van stadslokalen, gelegen aan de Papenhofdreef te Mechelen.
- Gebruiksovereenkomst tussen de stad en J@M vzw-evap voor toelating tot het gebruiken van stadslokalen, gelegen aan de Tivolilaan te Mechelen.
- Gebruiksovereenkomst tussen de stad en J@M vzw-evap voor toelating tot het gebruiken van stadslokalen, gelegen aan de Tuinbouwstraat te Mechelen.

(bijlagen)

De belangrijkste bepalingen van de overeenkomsten:

- aanvang met terugwerkende kracht op 1/1/2018;
- er wordt geen vergoeding aangerekend;
- energieverbruik ten laste van de Stad;
- opzegtermijn : 6 maanden.

Namens de gemeenteraad:

De stadssecretaris
(get.) Erik Laga

De voorzitter
(get.) Christiaan Backx

Voor eensluidend uittreksel:
NAMENS DE GEMEENTERAAD:

Bij verordening:

Erik Laga
stadssecretaris



Mechelen, 1 juni 2018

Christiaan Backx
voorzitter

**TOELATING TOT HET GEBRUIKEN VAN STADSLOKALEN
DOOR VERENIGINGEN**

TUSSEN :

De stad Mechelen, vertegenwoordigd door de heer Bart Somers, burgemeester, en de heer Erik Laga, stadssecretaris, handelend in uitvoering van de beslissing van het college van burgemeester en schepenen van 27 april 2018 en onder voorbehoud van goedkeuring door de gemeenteraad, namens de stad Mechelen:

EN

J@M vzw-evap, hier vertegenwoordigd door Younes El Yousfi, coördinator, en hierna **de gebruiker** genoemd :

IS OVEREENGEKOMEN WAT VOLGT :

De stad Mechelen stelt het stadseigendom, voormalig schoolgebouw op en met grond en aanhorigheden gelegen aan de Ivo Cornelisstraat / Abeelstraat te Mechelen, gekadastreerd 3^{de} afdeling, sectie E, deel van nummer 330/L, ter beschikking van J@M vzw-evap.

De stad Mechelen stelt hoger omschreven goed (zie situatieplan en indelingsplan onderaan) ter beschikking onder volgende voorwaarden:

- 1) Het gebruik wordt slechts toegestaan te tijdelijken en steeds herroepelijken titel en gaat in op 1 januari 2018 ; -----

- 2) De stad Mechelen oordeelt uitsluitend en eigenmachtig over de wenselijkheid om onderhavige toelating in te trekken, alsook over het tijdstip van deze intrekking. De gebruiker zelf zal het goed verlaten binnen de 6 maanden na het ontvangen van de intrekking van het gebruiksrecht, die de stad Mechelen bij ter post aangetekende brief aan de gebruiker zal overmaken. De gebruiker kan op zijn beurt eveneens het gebruik beëindigen mits een opzeg van 6 maanden ; -----
- 3) De gebruiker dient voor het gebruik **geen** vergoeding te betalen ; -----
- 4) De gebruiker verklaart de lokalen goed te kennen en ze ontvangen te hebben in de staat en de toestand die tegensprekelijk werd vastgesteld in het proces-verbaal van plaatsbeschrijving, opgemaakt door de bevoegde diensten van de stad Mechelen

op .../.../.... Indien op het einde van onderhavige overeenkomst de stad Mechelen wenst dat de ter beschikking gestelde ruimten opnieuw in hun oorspronkelijke staat hersteld worden conform voormelde plaatsbeschrijving, dan vallen de hieruit voortvloeiende kosten ten laste van de gebruiker ; -----

Ten laatste binnen een termijn van 14 dagen volgend op de ontruiming van de ter beschikking gestelde ruimten wordt op verzoek van de stad Mechelen en in aanwezigheid van de gebruiker een "staat van bevinding en van overgave en overname" opgemaakt met of zonder vermelding van de raming der onkosten. De gedetailleerde raming van de herstelling van de "huurschade" wordt in deze staat van bevinding van overgave vermeld en uitgedrukt in een som geld. De onkosten voor eventuele herstellingen aan de ter beschikking gestelde ruimten zijn ten laste van de gebruiker ; ---

- 5) De gebruiker mag het goed uitsluitend gebruiken om er zijn activiteiten te ontplooiën overeenkomstig de statuten of reglementen. Het is de gebruiker verboden om zijn gebruiksrecht geheel of gedeeltelijk af te staan of het goed geheel of gedeeltelijk verder in gebruik te geven ; ----
- 6) De gebruiker verbindt er zich toe om het goed in degelijke staat en op doeltreffende wijze te onderhouden. De gebruiker zal de apparaten en leidingen van de water-, gas- en elektriciteitsdistributie en van de centrale verwarming , de sanitaire installaties en de afvoerbuizen, de elektrische installaties enz. in goede staat onderhouden. Hij zal de buizen, tellers en kranen tegen vorst beschermen, erover waken dat de afloopbuizen niet verstopen. -----
- 7) De noodzakelijkheid van eventueel door de gebruiker aan te brengen wijzigingen, onderhouds-, herstellings- en/of verbouwwerken aan het goed, alsmede de conformiteit ervan met de wetgeving ter zake (veiligheid, stedenbouw, en andere) moeten echter worden aangetoond en moeten **vooraf** schriftelijk aangevraagd worden aan de stad Mechelen, dienst Vastgoedbeleid, Befferstraat 25 te 2800 Mechelen. Hoger vernoemde geplande werken zullen worden beoordeeld door de bevoegde diensten van de stad Mechelen. -----
De eventuele veranderings-, herstellings- onderhouds- en/of verbouwwerken zullen slechts mogen worden uitgevoerd na de goedkeuring ervan door de stad Mechelen ; -----
- 8) De gebruiker is gehouden de stad Mechelen onmiddellijk te verwittigen indien hij schade vaststelt aan daken en dakgoten of andere die onder "eigenaarsherstellingen" vallen ; -----
- 9) Ingeval van vragen en/of opmerkingen - van welke aard ook – dient de gebruiker contact op te nemen met de dienst Vastgoedbeleid, Befferstraat 25 te 2800 Mechelen (telefoon:015/29 75 07);---
- 10) Alle eventuele inrichtings- en afsluitingskosten zijn ten laste van de gebruiker; -----
- 11) Er zullen door en/of voor rekening van de stad Mechelen geen werken ter accommodatie van de gebruiker in het bedoelde goed uitgevoerd worden ; -----
- 12) Alle verbeteringswerken die de gebruiker in het goed zou hebben uitgevoerd, zullen, bij ophouding van het gebruik, gratis verworven zijn door de stad Mechelen ; -----
- 13) Het gebeurlijk verbruik van elektriciteit, gas en water, alsmede de huur der tellers, vallen volledig ten laste van de stad. De gebruiker verbindt er zich echter toe om duurzaam om te springen met het nutsverbruik binnen het pand -----

14) De gebruikers nemen kennis en verklaren zich akkoord van en met volgende bepalingen omtrent zorg voor het milieu: -----

Ingeval geen recipiënten voor selectieve inzameling aanwezig zijn:

De gebruikers van het gebouw engageren zich om rekening te houden met volgende milieumaatregelen:

- zuinig omspringen met het verbruik van energie door o.a.
 - het voorkomen van sluimerverbruiken van elektrische en elektronische toestellen (computers, beeldschermen, printers, kopieerapparaten,...);
 - het sluiten van ramen en deuren en het doven van de verlichting na gebruik van de lokalen;
 - enkel lokalen te verwarmen i.f.v. de noodwendigheden;
- volgende afvalfracties selectief inzamelen: PMD, papier en karton, glas, lege toners en cartridges, batterijen, restafval; bij het gebruik van cateringmaterialen (glazen, bекers, borden, bestek, ...) gebruik maken van herbruikbare materialen. -----

Ingeval recipiënten voor selectieve inzameling aanwezig zijn:

Volgende fracties dienen minstens selectief te worden ingezameld in de daartoe voorziene recipiënten: PMD, papier en karton, glas, lege toners en cartridges, batterijen, restafval. -----

Het is verboden de recipiënten voor selectieve inzameling van afvalstoffen te verontreinigen met afvalstoffen die er niet in thuis horen. Het is verboden om selectieve fracties (andere dan restafval) te deponeren in inzamelrecipiënten voor restafval. -----

- 15) Gedurende de ganse duurtijd van het gebruik zal de gebruiker zijn meubelen en andere roerende zaken behoorlijk laten verzekeren en in de brandverzekeringspolis een afstand van verhaal voorzien ten aanzien van de stad Mechelen en haar aangeselden. Hij zal de betaling van de premies op elk ogenblik aan de stad Mechelen moeten kunnen bewijzen. De gebruiker zal tevens een kopie van zijn brandverzekeringspolis aan de stad overmaken. De gebruiker dient hierover voorafgaandelijk contact op te nemen met de Juridische Dienst van de stad Mechelen; -----
- 16) De gebruiker dient zich inzake brandbeveiliging te gedragen naar de normen opgelegd door de brandweer. De gebruiker zal eveneens instaan voor de jaarlijkse controle van de blustoestellen die in het pand aanwezig zijn; -----
- 17) Afgevaardigden van de stad Mechelen hebben steeds om gewettigde redenen toegang tot het gebruikte goed om het te bezichtigen. Zij verwittigen daartoe de gebruiker op voorhand; -----
- 18) De gebruiker zal geen reclame, publiciteit of herkenningstekens van private aard aanbrengen op de gevels van het gebouw; -----
- 19) Het in gebruik genomen goed moet degelijk afgesloten worden. De gebruiker zal het goed moeten bewaken ten einde iedere inbraak, plundering of afbraak te verhinderen; -----
- 20) Iedere inbreuk op een of ander van deze voorwaarden brengt automatisch de intrekking van de toelating en voor de gebruiker de verplichting mee om onmiddellijk het goed te verlaten, onverminderd de gebeurlijke betaling van schadevergoeding; -----

- 21) Bij gewijzigde vertegenwoordiging van de vereniging (ondertekenaars van dit contract) dienen de bevoegde diensten van de stad Mechelen hiervan in kennis gesteld te worden; -----
- 22) Al de kosten die aan deze overeenkomst verbonden zijn, zijn ten laste van de gebruiker; -----

OPGEMAAKT TE MECHELEN OP

Gelezen en goedgekeurd voor ingebruikneming mits hierboven vermelde voorwaarden.

Namens de gebruiker

Namens de Stad Mechelen

J@M vzw-evap

Younes El Yousfi

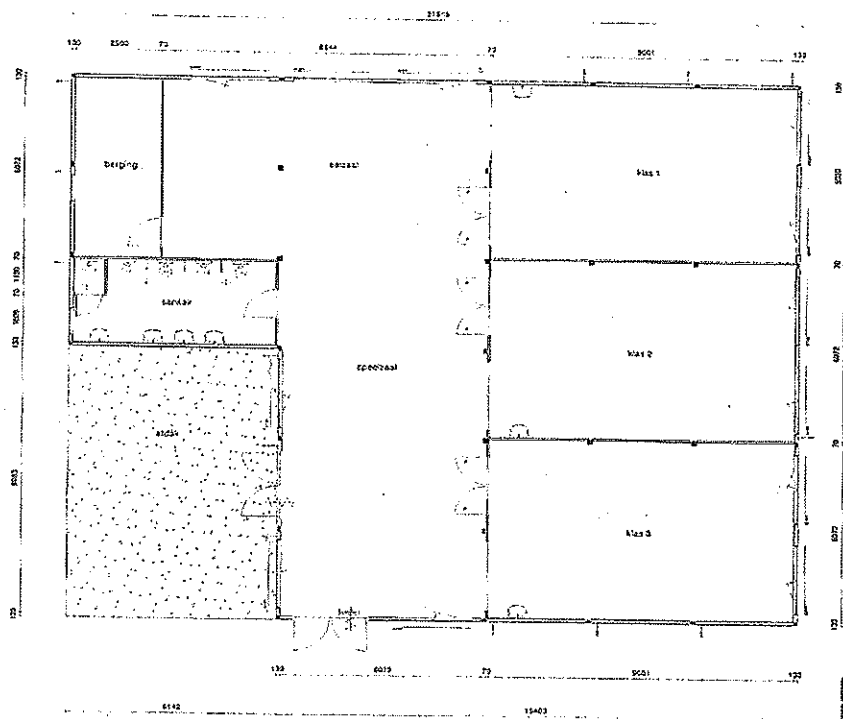
Erik Laga

Bart Somers

Coördinator

Stadssecretaris Burgemeester

Situatieplan:



GRONDPLAN

Schoolgroep 5		DE MEELUW	
Aanpak:	A.1	De Meeluw	 de meeluw
Project:	15403	De Meeluw	
Projectleider:	De Meeluw	De Meeluw	

TOELATING TOT HET GEBRUIKEN VAN STADSLOKALEN

DOOR VERENIGINGEN

TUSSEN :

De stad Mechelen, vertegenwoordigd door de heer Bart Somers, burgemeester, en de heer Erik Laga, stadssecretaris, handelend in uitvoering van de beslissing van het college van burgemeester en schepenen van 27 april 2018 en onder voorbehoud van goedkeuring door de gemeenteraad, namens de stad Mechelen:

EN

J@M vzw-evap, hier vertegenwoordigd door Younes El Yousfi, coördinator, en hierna **de gebruiker** genoemd :

IS OVEREENGEKOMEN WAT VOLGT :

De stad Mechelen stelt het stadseigendom, prefab-constructie op en met grond en aanhorigheden gelegen aan de Alfred Oststraat 'Bethaniënpolder' te Mechelen, gekadastreerd 4^{de} afdeling, sectie F, deel van nummer 17 /M/24 en deels ongekadastreerd, ter beschikking van J@M vzw-evap.

De stad Mechelen stelt hoger omschreven goed ter beschikking onder volgende voorwaarden:

- 1) Het gebruik wordt slechts toegestaan te tijdelijken en steeds herroepelijken titel en gaat in op 1 januari 2018 ; -----

- 2) De stad Mechelen oordeelt uitsluitend en eigenmachtig over de wenselijkheid om onderhavige toelating in te trekken, als ook over het tijdstip van deze intrekking. De gebruiker zelf zal het goed verlaten binnen de 6 maanden na het ontvangen van de intrekking van het gebruiksrecht, die de stad Mechelen bij ter post aangetekende brief aan de gebruiker zal overmaken. De gebruiker kan op zijn beurt eveneens het gebruik beëindigen mits een opzeg van 6 maanden ; -----
- 3) De gebruiker dient voor het gebruik **geen** vergoeding te betalen ; -----

- 4) De gebruiker verklaart de lokalen goed te kennen en ze ontvangen te hebben in de staat en de toestand die tegensprekelijk werd vastgesteld in het proces-verbaal van plaatsbeschrijving, opgemaakt door de bevoegde diensten van de stad Mechelen op .../.../.... Indien op het einde van onderhavige overeenkomst de stad Mechelen wenst dat de ter beschikking gestelde ruimten opnieuw in hun oorspronkelijke staat hersteld worden conform voormelde plaatsbeschrijving, dan vallen de hieruit voortvloeiende kosten ten laste van de gebruiker ; -----

Ten laatste binnen een termijn van 14 dagen volgend op de ontruiming van de ter beschikking gestelde ruimten wordt op verzoek van de stad Mechelen en in aanwezigheid van de gebruiker een "staat van bevinding en van overgave en overname" opgemaakt met of zonder vermelding van de raming der onkosten. De gedetailleerde raming van de herstelling van de "huurschade" wordt in deze staat van bevinding van overgave vermeld en uitgedrukt in een som geld. De onkosten voor eventuele herstellingen aan de ter beschikking gestelde ruimten zijn ten laste van de gebruiker ; ---

- 5) De gebruiker mag het goed uitsluitend gebruiken om er zijn activiteiten te ontplooiën overeenkomstig de statuten of reglementen. Het is de gebruiker verboden om zijn gebruiksrecht geheel of gedeeltelijk af te staan of het goed geheel of gedeeltelijk verder in gebruik te geven ; -----

- 6) De gebruiker verbindt er zich toe om het goed in degelijke staat en op doeltreffende wijze te onderhouden. De gebruiker zal de apparaten en leidingen van de water-, gas- en elektriciteitsdistributie en van de centrale verwarming, de sanitaire installaties en de afvoerbuizen, de elektrische installaties enz. in goede staat onderhouden. Hij zal de buizen, tellers en kranen tegen vorst beschermen, erover waken dat de afloopbuizen niet verstoppert. -----

- 7) De noodzakelijkheid van eventueel door de gebruiker aan te brengen wijzigingen, onderhouds-, herstellings- en/of verbouwwerken aan het goed, alsmede de conformiteit ervan met de wetgeving ter zake (veiligheid, stedenbouw, en andere) moeten echter worden aangetoond en moeten **vooraf** schriftelijk aangevraagd worden aan de stad Mechelen, dienst Vastgoedbeleid, Bafferstraat 25 te 2800 Mechelen. Hoger vernoemde geplande werken zullen worden beoordeeld door de bevoegde diensten van de stad Mechelen. -----
De eventuele veranderings-, herstellings- onderhouds- en/of verbouwwerken zullen slechts mogen worden uitgevoerd na de goedkeuring ervan door de stad Mechelen ; -----

- 8) De gebruiker is gehouden de stad Mechelen onmiddellijk te verwittigen indien hij schade vaststelt aan daken en dakgoten of andere die onder "eigenaarsherstellingen" vallen ; -----

- 9) Ingeval van vragen en/of opmerkingen - van welke aard ook - dient de gebruiker contact op te nemen met de dienst Vastgoedbeleid, Bafferstraat 25 te 2800 Mechelen (telefoon:015/29 75 07);---

- 10) Alle eventuele inrichtings- en afsluitingskosten zijn ten laste van de gebruiker; -----

- 11) Er zullen door en/of voor rekening van de stad Mechelen geen werken ter accommodatie van de gebruiker in het bedoelde goed uitgevoerd worden ; -----

- 12) Alle verbeteringswerken die de gebruiker in het goed zou hebben uitgevoerd, zullen, bij ophouding van het gebruik, gratis verworven zijn door de stad Mechelen ; -----

- 13) Het gebeurlijk verbruik van elektriciteit, gas en water, alsmede de huur der tellers, vallen volledig ten laste van de stad. De gebruiker verbindt er zich echter toe om duurzaam om te springen met het nutsverbruik binnen het pand -----

14) De gebruikers nemen kennis en verklaren zich akkoord van en met volgende bepalingen omtrent zorg voor het milieu: -----

Ingeval geen recipiënten voor selectieve inzameling aanwezig zijn:

De gebruikers van het gebouw engageren zich om rekening te houden met volgende milieumaatregelen:

- zuinig omspringen met het verbruik van energie door o.a.
 - het voorkomen van sluimerverbruiken van elektrische en elektronische toestellen (computers, beeldschermen, printers, kopieerapparaten,...);
 - het sluiten van ramen en deuren en het doven van de verlichting na gebruik van de lokalen;
 - enkel lokalen te verwarmen i.f.v. de noodwendigheden;
- volgende afvalfracties selectief inzamelen: PMD, papier en karton, glas, lege toners en cartridges, batterijen, restafval; bij het gebruik van cateringmaterialen (glazen, bekers, borden, bestek, ...) gebruik maken van herbruikbare materialen. -----

Ingeval recipiënten voor selectieve inzameling aanwezig zijn:

Volgende fracties dienen minstens selectief te worden ingezameld in de daartoe voorziene recipiënten: PMD, papier en karton, glas, lege toners en cartridges, batterijen, restafval. -----

Het is verboden de recipiënten voor selectieve inzameling van afvalstoffen te verontreinigen met afvalstoffen die er niet in thuis horen. Het is verboden om selectieve fracties (andere dan restafval) te deponeren in inzamelrecipiënten voor restafval. -----

- 15) Gedurende de ganse duurtijd van het gebruik zal de gebruiker zijn meubelen en andere roerende zaken behoorlijk laten verzekeren en in de brandverzekeringspolis een afstand van verhaal voorzien ten aanzien van de stad Mechelen en haar aangelegden. Hij zal de betaling van de premies op elk ogenblik aan de stad Mechelen moeten kunnen bewijzen. De gebruiker zal tevens een kopie van zijn brandverzekeringspolis aan de stad overmaken. De gebruiker dient hierover voorafgaandelijk contact op te nemen met de Juridische Dienst van de stad Mechelen; -----
- 16) De gebruiker dient zich inzake brandbeveiliging te gedragen naar de normen opgelegd door de brandweer. De gebruiker zal eveneens instaan voor de jaarlijkse controle van de blustoestellen die in het pand aanwezig zijn; -----

- 17) Afgevaardigden van de stad Mechelen hebben steeds om gewettigde redenen toegang tot het gebruikte goed om het te bezichtigen. Zij verwittigen daartoe de gebruiker op voorhand; -----
- 18) De gebruiker zal geen reclame, publiciteit of herkenningstekens van private aard aanbrengen op de gevels van het gebouw; -----

- 19) Het in gebruik genomen goed moet degelijk afgesloten worden. De gebruiker zal het goed moeten bewaken ten einde iedere inbraak, plundering of afbraak te verhinderen; -----
- 20) Iedere inbreuk op een of ander van deze voorwaarden brengt automatisch de intrekking van de toelating en voor de gebruiker de verplichting mee om onmiddellijk het goed te verlaten, onverminderd de gebeurlijke betaling van schadevergoeding; -----

21) Bij gewijzigde vertegenwoordiging van de vereniging (ondertekenaars van dit contract) dienen de bevoegde diensten van de stad Mechelen hiervan in kennis gesteld te worden; -----

22) Al de kosten die aan deze overeenkomst verbonden zijn, zijn ten laste van de gebruiker; -----

OPGEMAAKT TE MECHELEN OP

Gelezen en goedgekeurd voor ingebruikneming mits hierboven vermelde voorwaarden.

Namens de gebruiker

Namens de Stad Mechelen

J@M vzw-evap

Younes El Yousfi

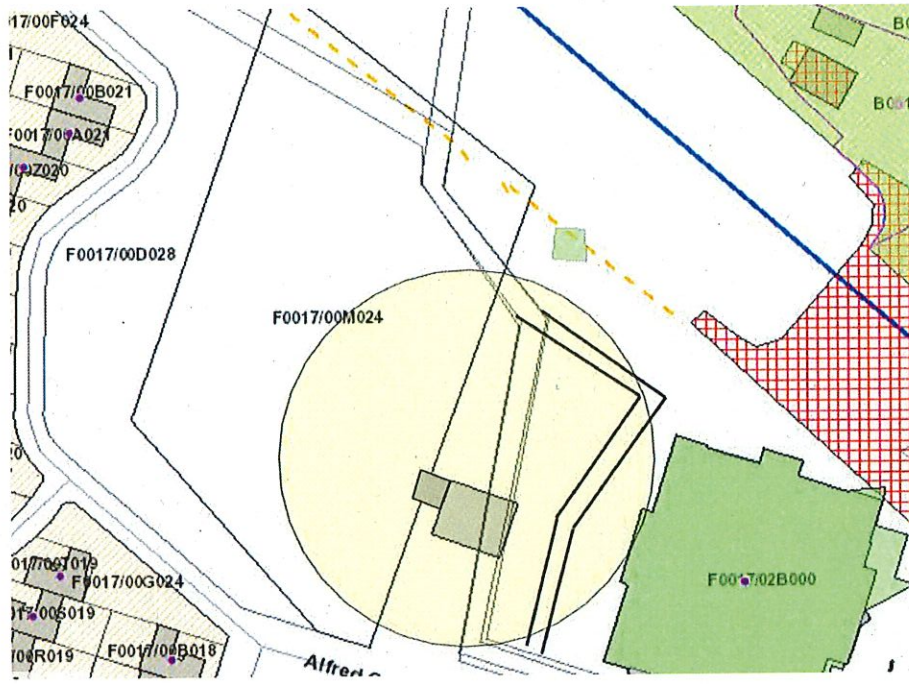
Erik Laga

Bart Somers

Coördinator

Stadssecretaris Burgemeester

Situatieplan :

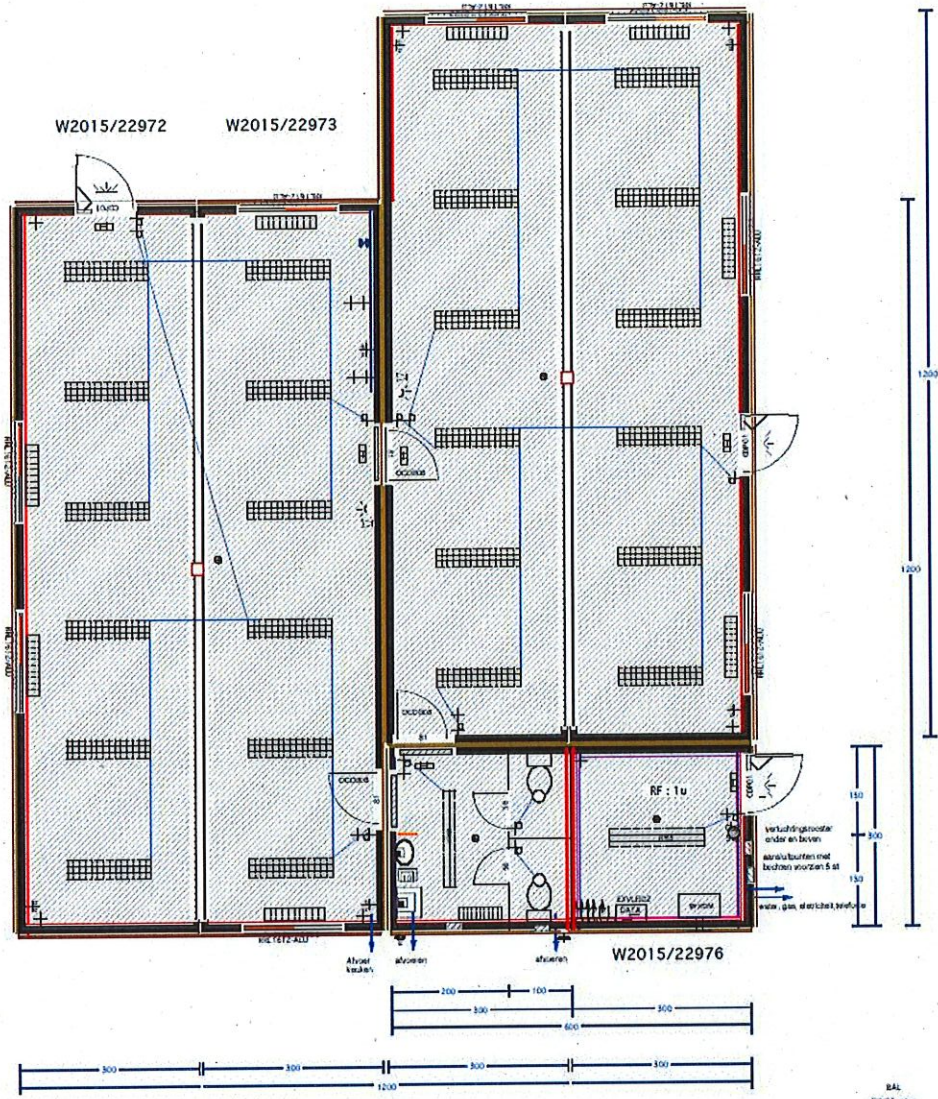


Indelingsplan :

BETHANIENPOLDER:

W2015/22974

W2015/22975



**TOELATING TOT HET GEBRUIKEN VAN STADSLOKALEN
DOOR VERENIGINGEN**

TUSSEN :

De stad Mechelen, vertegenwoordigd door de heer Bart Somers, burgemeester, en de heer Erik Laga, stadssecretaris, handelend in uitvoering van de beslissing van het college van burgemeester en schepenen van 27 april 2018 en onder voorbehoud van goedkeuring door de gemeenteraad, namens de stad Mechelen:

EN

J@M vzw-evap, hier vertegenwoordigd door Younes El Yousfi, coördinator, en hierna **de gebruiker** genoemd :

IS OVEREENGEKOMEN WAT VOLGT :

De stad Mechelen stelt een gedeelte van het stadseigendom, wijkhuis Arsenal gelegen aan de Hamerstraat 21/25 te Mechelen, gekadastraerd 3^{de} afdeling, sectie D, deel van nummer 321/K/6, ter beschikking van J@M vzw-evap.

Het betreft meer bepaald volgende lokalen aangeduid op onderstaand indelingsplan :

- lokaal van de Kinderwerking : exclusief gebruik door J@M ;
- lokaal van de Tienerwerking : exclusief gebruik door J@M ;
- toiletten : gemeenschappelijk gebruik ;
- technische ruimte : gemeenschappelijk gebruik ;
- bureau ruimte : gemeenschappelijk gebruik ;
- inkomhal en gangen zijn uiteraard ook gemeenschappelijk.

De stad Mechelen stelt hoger omschreven lokalen ter beschikking onder volgende voorwaarden:

- 1) Het gebruik wordt slechts toegestaan te tijdelijken en steeds herroepelijken titel en gaat in op 1 januari 2018 ; -----

- 2) De stad Mechelen oordeelt uitsluitend en eigenmachtig over de wenselijkheid om onderhavige toelating in te trekken, alsook over het tijdstip van deze intrekking. De gebruiker zelf zal de lokalen verlaten binnen de 6 maanden na het ontvangen van de intrekking van het gebruiksrecht, die de stad Mechelen bij ter post aangetekende brief aan de gebruiker zal overmaken. De gebruiker kan op zijn beurt eveneens het gebruik beëindigen mits een opzeg van 6 maanden ; -----

- 3) De gebruiker dient voor het gebruik geen vergoeding te betalen ; -----

- 4) De gebruiker verklaart de lokalen goed te kennen en ze ontvangen te hebben in de staat en de toestand die tegensprekelijk werd vastgesteld in het proces-verbaal van plaatsbeschrijving, opgemaakt door de bevoegde diensten van de stad Mechelen op .../.../.... Indien op het einde van onderhavige overeenkomst de stad Mechelen wenst dat de ter beschikking gestelde ruimten opnieuw in hun oorspronkelijke staat hersteld worden conform voormelde plaatsbeschrijving, dan vallen de hieruit voortvloeiende kosten ten laste van de gebruiker ; -----

Ten laatste binnen een termijn van 14 dagen volgend op de ontruiming van de ter beschikking gestelde ruimten wordt op verzoek van de stad Mechelen en in aanwezigheid van de gebruiker een "staat van bevinding en van overgave en overname" opgemaakt met of zonder vermelding van de raming der onkosten. De gedetailleerde raming van de herstelling van de "huurschade" wordt in deze staat van bevinding van overgave vermeld en uitgedrukt in een som geld. De onkosten voor eventuele herstellingen aan de ter beschikking gestelde ruimten zijn ten laste van de gebruiker ; ---

- 5) De gebruiker mag de lokalen uitsluitend gebruiken om er zijn activiteiten te ontplooiën overeenkomstig de statuten of reglementen. Het is de gebruiker verboden om zijn gebruiksrecht geheel of gedeeltelijk af te staan of de lokalen geheel of gedeeltelijk verder in gebruik te geven ; ---

- 6) De gebruiker verbindt er zich toe om het goed in degelijke staat en op doeltreffende wijze te onderhouden. De gebruiker zal de apparaten en leidingen van de water-, gas- en elektriciteitsdistributie en van de centrale verwarming , de sanitaire installaties en de afvoerbuizen, de elektrische installaties enz. in goede staat onderhouden. Hij zal de buizen, tellers en kranen tegen vorst beschermen, erover waken dat de afloopbuizen niet verstopten. -----

- 7) De noodzakelijkheid van eventueel door de gebruiker aan te brengen wijzigingen, onderhouds-, herstellings- en/of verbouwwerken aan de lokalen, alsmede de conformiteit ervan met de wetgeving ter zake (veiligheid, stedenbouw, en andere) moeten echter worden aangetoond en moeten **vooraf** schriftelijk aangevraagd worden aan de stad Mechelen, dienst Vastgoedbeleid, Befferstraat 25 te 2800 Mechelen. Hoger vernoemde geplande werken zullen worden beoordeeld door de bevoegde diensten van de stad Mechelen. -----
De eventuele veranderings-, herstellings- onderhouds- en/of verbouwwerken zullen slechts mogen worden uitgevoerd na de goedkeuring ervan door de stad Mechelen ; -----

- 8) De gebruiker is gehouden de stad Mechelen onmiddellijk te verwittigen indien hij schade vaststelt aan daken en dakgoten of andere die onder "eigenaarsherstellingen" vallen ; -----

- 9) Ingeval van vragen en/of opmerkingen - van welke aard ook -- dient de gebruiker contact op te nemen met de dienst Vastgoedbeleid, Befferstraat 25 te 2800 Mechelen (telefoon:015/29 75 07);---

- 10) Alle eventuele inrichtings- en afsluitingskosten zijn ten laste van de gebruiker; -----

- 11) Er zullen door en/of voor rekening van de stad Mechelen geen werken ter accommodatie van de gebruiker in het bedoelde goed uitgevoerd worden ; -----

- 12) Alle verbeteringswerken die de gebruiker in de lokalen zou hebben uitgevoerd, zullen, bij ophouding van het gebruik, gratis verworven zijn door de stad Mechelen ; -----
- 13) Het gebeurlijk verbruik van elektriciteit, gas en water, alsmede de huur der tellers, vallen volledig ten laste van de stad. De gebruiker verbindt er zich echter toe om duurzaam om te springen met het nutsverbruik binnen het pand -----
- 14) De gebruikers nemen kennis en verklaren zich akkoord van en met volgende bepalingen omtrent zorg voor het milieu: -----

Ingeval geen recipiënten voor selectieve inzameling aanwezig zijn:

De gebruikers van het gebouw engageren zich om rekening te houden met volgende milieumaatregelen:

- zuinig omspringen met het verbruik van energie door o.a.
 - het voorkomen van sluimerverbruiken van elektrische en elektronische toestellen (computers, beeldschermen, printers, kopieerapparaten,...);
 - het sluiten van ramen en deuren en het doven van de verlichting na gebruik van de lokalen;
 - enkel lokalen te verwarmen i.f.v. de noodwendigheden;
- volgende afvalfracties selectief inzamelen: PMD, papier en karton, glas, lege toners en cartridges, batterijen, restafval; bij het gebruik van cateringmaterialen (glazen, bekens, borden, bestek, ...) gebruik maken van herbruikbare materialen. -----

Ingeval recipiënten voor selectieve inzameling aanwezig zijn:

Volgende fracties dienen minstens selectief te worden ingezameld in de daartoe voorziene recipiënten: PMD, papier en karton, glas, lege toners en cartridges, batterijen, restafval. -----

Het is verboden de recipiënten voor selectieve inzameling van afvalstoffen te verontreinigen met afvalstoffen die er niet in thuis horen. Het is verboden om selectieve fracties (andere dan restafval) te deponeren in inzamelrecipiënten voor restafval. -----

- 15) Gedurende de ganse duurtijd van het gebruik zal de gebruiker zijn meubelen en andere roerende zaken behoorlijk laten verzekeren en in de brandverzekeringpolis een afstand van verhaal voorzien ten aanzien van de stad Mechelen en haar aangeselden. Hij zal de betaling van de premies op elk ogenblik aan de stad Mechelen moeten kunnen bewijzen. De gebruiker zal tevens een kopie van zijn brandverzekeringpolis aan de stad overmaken. De gebruiker dient hierover voorafgaandelijk contact op te nemen met de Juridische Dienst van de stad Mechelen; -----
- 16) De gebruiker dient zich inzake brandbeveiliging te gedragen naar de normen opgelegd door de brandweer. De gebruiker zal eveneens instaan voor de jaarlijkse controle van de blustoestellen die in het pand aanwezig zijn; -----
- 17) Afgevaardigden van de stad Mechelen hebben steeds om gewettigde redenen toegang tot het gebruikte goed om het te bezichtigen. Zij verwittigen daartoe de gebruiker op voorhand; -----
- 18) De gebruiker zal geen reclame, publiciteit of herkenningstekens van private aard aanbrengen op de gevels van het gebouw; -----

- 19) De in gebruik genomen lokalen moeten degelijk afgesloten worden. De gebruiker zal de lokalen moeten bewaken ten einde iedere inbraak, plundering of afbraak te verhinderen; -----
- 20) Iedere inbreuk op een of ander van deze voorwaarden brengt automatisch de intrekking van de toelating en voor de gebruiker de verplichting mee om onmiddellijk de lokalen te verlaten, onverminderd de gebeurlijke betaling van schadevergoeding; -----
- 21) Bij gewijzigde vertegenwoordiging van de vereniging (ondertekenaars van dit contract) dienen de bevoegde diensten van de stad Mechelen hiervan in kennis gesteld te worden; -----
- 22) Al de kosten die aan deze overeenkomst verbonden zijn, zijn ten laste van de gebruiker; -----

OPGEMAAKT TE MECHELEN OP

Gelezen en goedgekeurd voor ingebruikneming mits hierboven vermelde voorwaarden.

Namens de gebruiker

Namens de Stad Mechelen

J@M vzw-evap

Younes El Yousfi

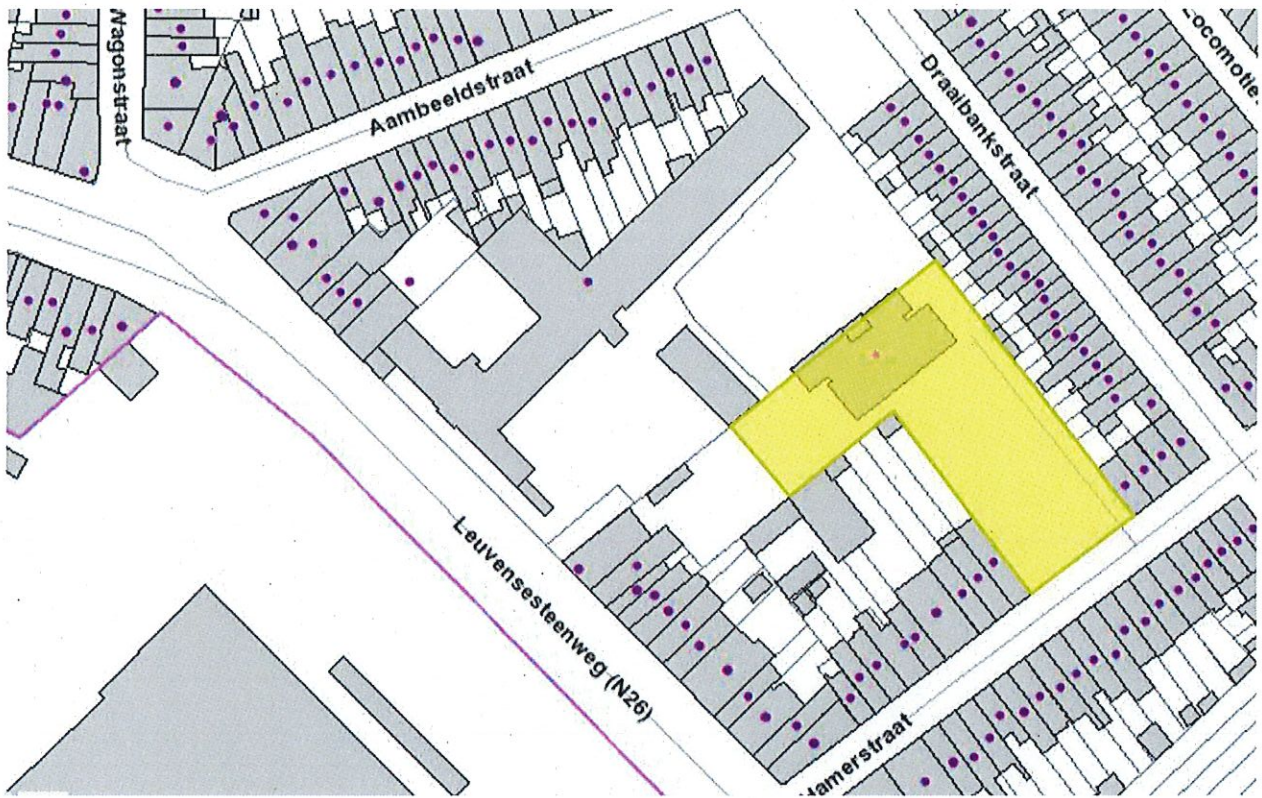
Coördinator

Erik Laga

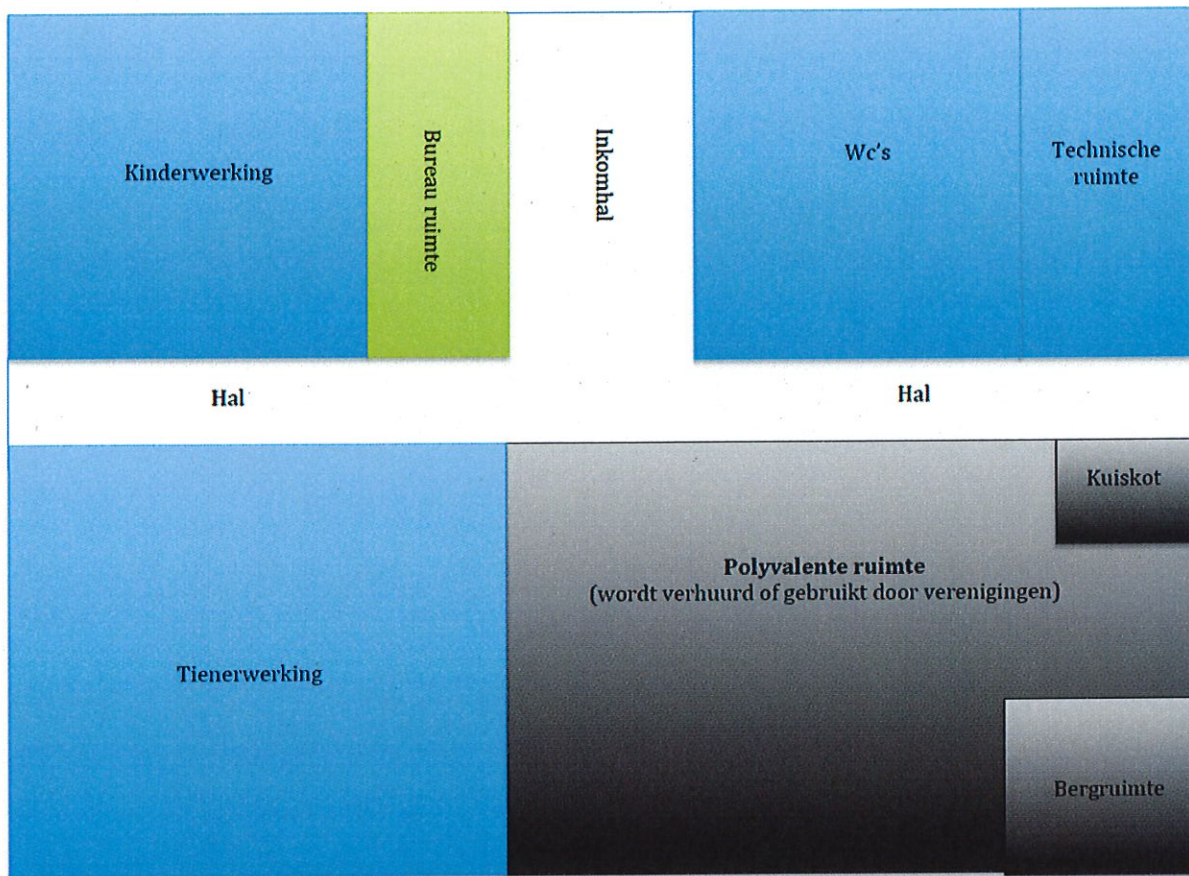
Bart Somers

Stadssecretaris Burgemeester

Situatieplan :



Indelingsplan :



**TOELATING TOT HET GEBRUIKEN VAN STADSLOKALEN
DOOR VERENIGINGEN**

TUSSEN :

De stad Mechelen, vertegenwoordigd door de heer Bart Somers, burgemeester, en de heer Erik Laga, stadssecretaris, handelend in uitvoering van de beslissing van het college van burgemeester en schepenen van 27 april 2018 en onder voorbehoud van goedkeuring door de gemeenteraad, namens de stad Mechelen:

EN

J@M vzw-evap, hier vertegenwoordigd door Younes El Yousfi, coördinator, en hierna **de gebruiker** genoemd :

IS OVEREENGEKOMEN WAT VOLGT :

De stad Mechelen stelt een gedeelte van het wijk- en dienstencentrum De Schijf, gelegen in de wijk Oud Oefenplein, Lijsterstraat 2-4 te Mechelen, gekadastraerd 2^{de} afdeling, sectie B, deel van nummer 305/X/5, ter beschikking van J@M vzw-evap.

Het betreft de lokalen 2.1 tot en met 2.9 in het gebouw :

- lokaal 2.1 : inkomsas kinder- en tienerwerking ;
- lokaal 2.2 : lokaal begeleiders ;
- lokaal 2.3 : kitchenette ;
- lokaal 2.4 : actieve zone tienerwerking ;
- lokaal 2.5 : rustige zone tienerwerking ;
- lokaal 2.6 : actieve zone kinderwerking ;
- lokaal 2.7 : rustige zone kinderwerking ;
- lokaal 2.8 : sanitair kinderwerking ;
- lokaal 2.9 : sanitair tienerwerking.

De stad Mechelen stelt hoger omschreven lokalen ter beschikking onder volgende voorwaarden:

- 1) Het gebruik wordt slechts toegestaan te tijdelijken en steeds herroepelijken titel en gaat in op 1 januari 2018 ; -----

- 2) De stad Mechelen oordeelt uitsluitend en eigenmachtig over de wenselijkheid om onderhavige toelating in te trekken, als- ook over het tijdstip van deze intrekking. De gebruiker zelf zal de lokalen verlaten binnen de 6 maanden na het ontvangen

van de intrekking van het gebruiksrecht, die de stad Mechelen bij ter post aangetekende brief aan de gebruiker zal overmaken. De gebruiker kan op zijn beurt eveneens het gebruik beëindigen mits een opzeg van 6 maanden ; -----

3) De gebruiker dient voor het gebruik **geen** vergoeding te betalen ; -----

4) De gebruiker verklaart de lokalen goed te kennen en ze ontvangen te hebben in de staat en de toestand die tegensprekelijk werd vastgesteld in het proces-verbaal van plaatsbeschrijving, opgemaakt door de bevoegde diensten van de stad Mechelen op .../.../.... Indien op het einde van onderhavige overeenkomst de stad Mechelen wenst dat de ter beschikking gestelde ruimten opnieuw in hun oorspronkelijke staat hersteld worden conform voormelde plaatsbeschrijving, dan vallen de hieruit voortvloeiende kosten ten laste van de gebruiker ; -----

Ten laatste binnen een termijn van 14 dagen volgend op de ontruiming van de ter beschikking gestelde ruimten wordt op verzoek van de stad Mechelen en in aanwezigheid van de gebruiker een "staat van bevinding en van overgave en overname" opgemaakt met of zonder vermelding van de raming der onkosten. De gedetailleerde raming van de herstelling van de "huurschade" wordt in deze staat van bevinding van overgave vermeld en uitgedrukt in een som geld. De onkosten voor eventuele herstellingen aan de ter beschikking gestelde ruimten zijn ten laste van de gebruiker ; ---

5) De gebruiker mag de lokalen uitsluitend gebruiken om er zijn activiteiten te ontplooiën overeenkomstig de statuten of reglementen. Het is de gebruiker verboden om zijn gebruiksrecht geheel of gedeeltelijk af te staan of de lokalen geheel of gedeeltelijk verder in gebruik te geven ;

6) De gebruiker verbindt er zich toe om het goed in degelijke staat en op doeltreffende wijze te onderhouden. De gebruiker zal de apparaten en leidingen van de water-, gas- en elektriciteitsdistributie en van de centrale verwarming, de sanitaire installaties en de afvoerbuizen, de elektrische installaties enz. in goede staat onderhouden. Hij zal de buizen, tellers en kranen tegen vorst beschermen, erover waken dat de afloopbuizen niet verstoppert. -----

7) De noodzakelijkheid van eventueel door de gebruiker aan te brengen wijzigingen, onderhouds-, herstellings- en/of verbouwingswerken aan de lokalen, alsmede de conformiteit ervan met de wetgeving ter zake (veiligheid, stedenbouw, en andere) moeten echter worden aangetoond en moeten **vooraf** schriftelijk aangevraagd worden aan de stad Mechelen, dienst Vastgoedbeleid, Bafferstraat 25 te 2800 Mechelen. Hoger vernoemde geplande werken zullen worden beoordeeld door de bevoegde diensten van de stad Mechelen. -----

De eventuele veranderings-, herstellings- onderhouds- en/of verbouwingswerken zullen slechts mogen worden uitgevoerd na de goedkeuring ervan door de stad Mechelen ; -----

8) De gebruiker is gehouden de stad Mechelen onmiddellijk te verwittigen indien hij schade vaststelt aan daken en dakgoten of andere die onder "eigenaarsherstellingen" vallen ; -----

9) Ingeval van vragen en/of opmerkingen - van welke aard ook - dient de gebruiker contact op te nemen met de dienst Vastgoedbeleid, Bafferstraat 25 te 2800 Mechelen (telefoon:015/29 75 07);---

10) Alle eventuele inrichtings- en afsluitingskosten zijn ten laste van de gebruiker; -----

11) Er zullen door en/of voor rekening van de stad Mechelen geen werken ter accommodatie van de gebruiker in het bedoelde goed uitgevoerd worden ; -----

12) Alle verbeteringswerken die de gebruiker in de lokalen zou hebben uitgevoerd, zullen, bij ophouding van het gebruik, gratis verworven zijn door de stad Mechelen ; -----

- 13) Het gebeurlijk verbruik van elektriciteit, gas en water, alsmede de huur der tellers, vallen volledig ten laste van de stad. De gebruiker verbindt er zich echter toe om duurzaam om te springen met het nutsverbruik binnen het pand -----
- 14) De gebruikers nemen kennis en verklaren zich akkoord van en met volgende bepalingen omtrent zorg voor het milieu: -----

Ingeval geen recipiënten voor selectieve inzameling aanwezig zijn:

De gebruikers van het gebouw engageren zich om rekening te houden met volgende milieumaatregelen:

- zuinig omspringen met het verbruik van energie door o.a.
 - het voorkomen van sluimerverbruiken van elektrische en elektronische toestellen (computers, beeldschermen, printers, kopieerapparaten,...);
 - het sluiten van ramen en deuren en het doven van de verlichting na gebruik van de lokalen;
 - enkel lokalen te verwarmen i.f.v. de noodwendigheden;
 - volgende afvalfracties selectief inzamelen: PMD, papier en karton, glas, lege toners en cartridges, batterijen, restafval;
- bij het gebruik van cateringmaterialen (glazen, bekers, borden, bestek, ...) gebruik maken van herbruikbare materialen. -----

Ingeval recipiënten voor selectieve inzameling aanwezig zijn:

Volgende fracties dienen minstens selectief te worden ingezameld in de daartoe voorziene recipiënten: PMD, papier en karton, glas, lege toners en cartridges, batterijen, restafval. -----

Het is verboden de recipiënten voor selectieve inzameling van afvalstoffen te verontreinigen met afvalstoffen die er niet in thuis horen. Het is verboden om selectieve fracties (andere dan restafval) te deponeren in inzamelrecipiënten voor restafval. -----

- 15) Gedurende de ganse duurtijd van het gebruik zal de gebruiker zijn meubelen en andere roerende zaken behoorlijk laten verzekeren en in de brandverzekeringpolis een afstand van verhaal voorzien ten aanzien van de stad Mechelen en haar aangelegden. Hij zal de betaling van de premies op elk ogenblik aan de stad Mechelen moeten kunnen bewijzen. De gebruiker zal tevens een kopie van zijn brandverzekeringpolis aan de stad overmaken. De gebruiker dient hierover voorafgaandelijk contact op te nemen met de Juridische Dienst van de stad Mechelen; -----
- 16) De gebruiker dient zich inzake brandbeveiliging te gedragen naar de normen opgelegd door de brandweer. De gebruiker zal eveneens instaan voor de jaarlijkse controle van de blustoestellen die in het pand aanwezig zijn; -----
- 17) Afgevaardigden van de stad Mechelen hebben steeds om gewettigde redenen toegang tot het gebruikte goed om het te bezichtigen. Zij verwittigen daartoe de gebruiker op voorhand; -----
- 18) De gebruiker zal geen reclame, publiciteit of herkenningstekens van private aard aanbrengen op de gevels van het gebouw; -----
- 19) De in gebruik genomen lokalen moeten degelijk afgesloten worden. De gebruiker zal de lokalen moeten bewaken ten einde iedere inbraak, plundering of afbraak te verhinderen; -----

- 20) Iedere inbreuk op een of ander van deze voorwaarden brengt automatisch de intrekking van de toelating en voor de gebruiker de verplichting mee om onmiddellijk de lokalen te verlaten, onverminderd de gebeurlijke betaling van schadevergoeding; -----
- 21) Bij gewijzigde vertegenwoordiging van de vereniging (ondertekenaars van dit contract) dienen de bevoegde diensten van de stad Mechelen hiervan in kennis gesteld te worden; -----
- 22) Al de kosten die aan deze overeenkomst verbonden zijn, zijn ten laste van de gebruiker; -----

OPGEMAAKT TE MECHELEN OP

Gelezen en goedgekeurd voor ingebruikneming mits hierboven vermelde voorwaarden.

Namens de gebruiker

Namens de Stad Mechelen

J@M vzw-evap

Younes El Yousfi

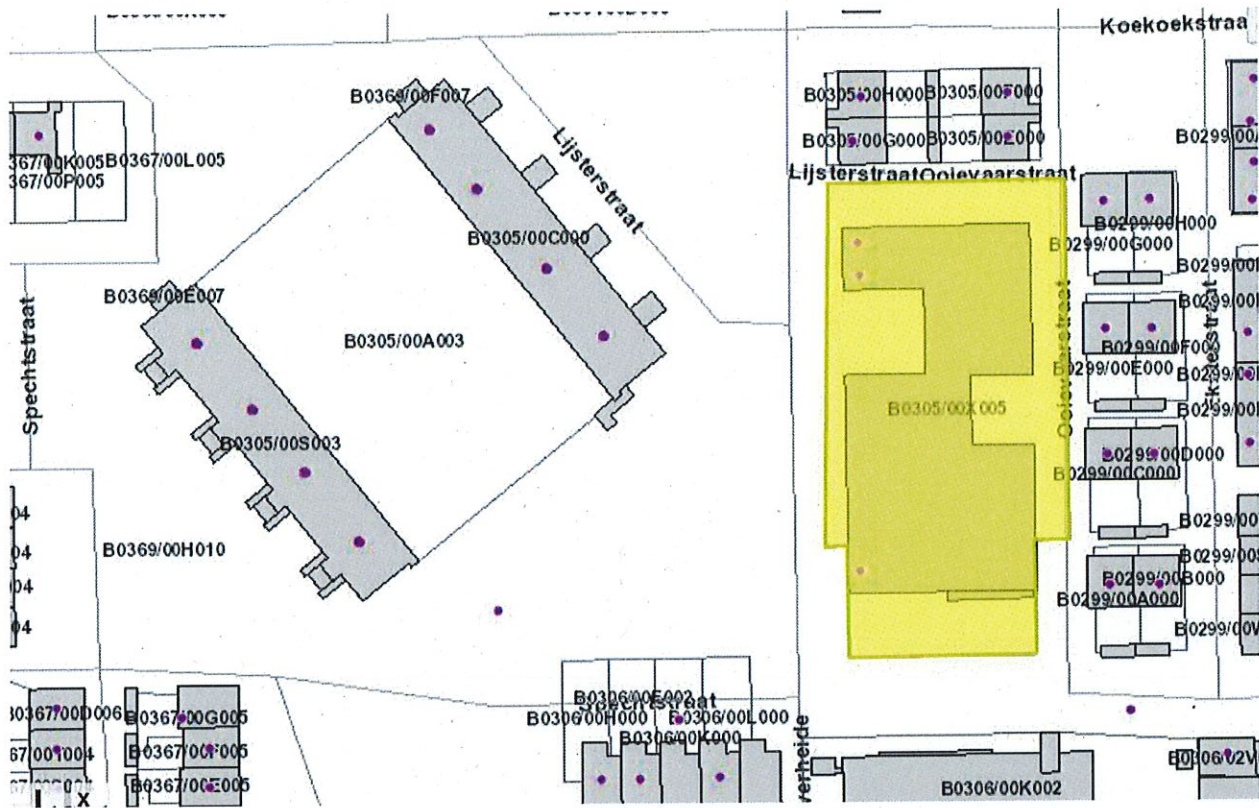
Erik Laga

Bart Somers

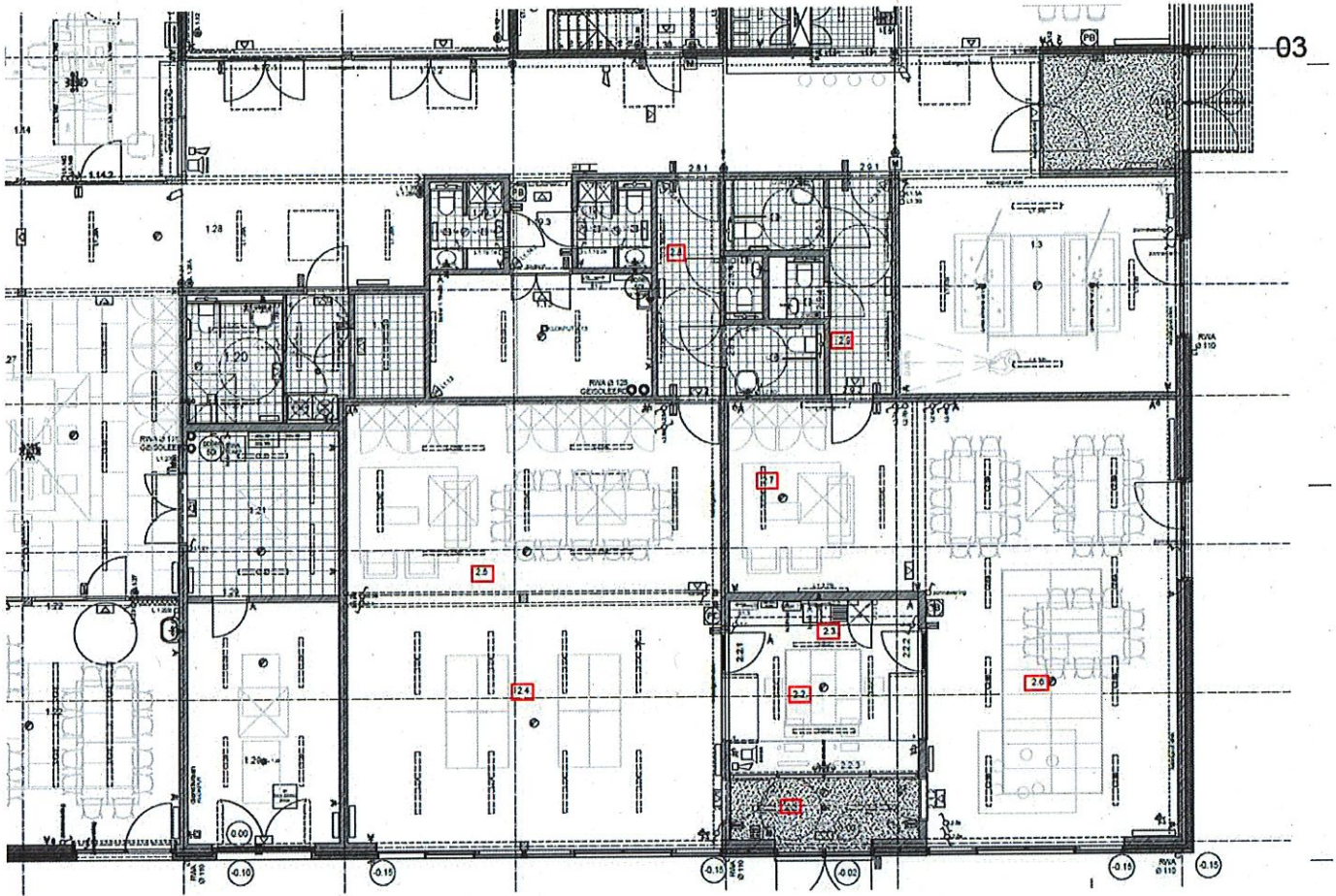
Coördinator

Stadssecretaris Burgemeester

Situatieplan :



Indelingsplan :



**TOELATING TOT HET GEBRUIKEN VAN STADSLOKALEN
DOOR VERENIGINGEN**

TUSSEN :

De stad Mechelen, vertegenwoordigd door de heer Bart Somers, burgemeester, en de heer Erik Laga, stadssecretaris, handelend in uitvoering van de beslissing van het college van burgemeester en schepenen van 27 april 2018 en onder voorbehoud van goedkeuring door de gemeenteraad, namens de stad Mechelen:

EN

J@M vzw-evap, hier vertegenwoordigd door Younes El Yousfi, coördinator, en hierna **de gebruiker** genoemd :

IS OVEREENGEKOMEN WAT VOLGT :

De stad Mechelen stelt het stadseigendom, prefab-constructie op en met grond en aanhorigheden gelegen aan de Papenhofdreef te Mechelen, gekadastraerd 2^{de} afdeling, sectie C, deel van nummers 55/W/3 en 55/Z/3, ter beschikking van J@M vzw-evap. Zelfde lokalen worden op zondag gebruikt door Chiro Libertus. Bedoeling is dat beide verenigingen op termijn in een nieuwbouw zullen intrekken.

De stad Mechelen stelt hoger omschreven goed (zie situatieplan en indelingsplan onderaan) ter beschikking onder volgende voorwaarden:

- 1) Het gebruik wordt slechts toegestaan te tijdelijken en steeds herroepelijken titel en gaat in op 1 januari 2018 ; -----

- 2) De stad Mechelen oordeelt uitsluitend en eigenmachtig over de wenselijkheid om onderhavige toelating in te trekken, alsook over het tijdstip van deze intrekking. De gebruiker zelf zal het goed verlaten binnen de 6 maanden na het ontvangen van de intrekking van het gebruiksrecht, die de stad Mechelen bij ter post aangetekende brief aan de gebruiker zal overmaken. De gebruiker kan op zijn beurt eveneens het gebruik beëindigen mits een opzeg van 6 maanden ; -----
- 3) De gebruiker dient voor het gebruik **geen** vergoeding te betalen ; -----

- 4) De gebruiker verklaart de lokalen goed te kennen en ze ontvangen te hebben in de staat en de toestand die tegensprekelijk werd vastgesteld in het proces-verbaal van plaatsbeschrijving, opgemaakt door de bevoegde diensten van de stad Mechelen op .../.../.... Indien op het einde van onderhavige overeenkomst de stad Mechelen wenst dat de ter beschikking gestelde ruimten opnieuw in hun oorspronkelijke staat hersteld worden conform voormelde plaatsbeschrijving, dan vallen de hieruit voortvloeiende kosten ten laste van de gebruiker ; -----

Ten laatste binnen een termijn van 14 dagen volgend op de ontruiming van de ter beschikking gestelde ruimten wordt op verzoek van de stad Mechelen en in aanwezigheid van de gebruiker een "staat van bevinding en van overgave en overname" opgemaakt met of zonder vermelding van de raming der onkosten. De gedetailleerde raming van de herstelling van de "huurschade" wordt in deze staat van bevinding van overgave vermeld en uitgedrukt in een som geld. De onkosten voor eventuele herstellingen aan de ter beschikking gestelde ruimten zijn ten laste van de gebruiker ; ,---

- 5) De gebruiker mag het goed uitsluitend gebruiken om er zijn activiteiten te ontplooiën overeenkomstig de statuten of reglementen. Het is de gebruiker verboden om zijn gebruiksrecht geheel of gedeeltelijk af te staan of het goed geheel of gedeeltelijk verder in gebruik te geven ; -----
- 6) De gebruiker verbindt er zich toe om het goed in degelijke staat en op doeltreffende wijze te onderhouden. De gebruiker zal de apparaten en leidingen van de water-, gas- en elektriciteitsdistributie en van de centrale verwarming, de sanitaire installaties en de afvoerbuizen, de elektrische installaties enz. in goede staat onderhouden. Hij zal de buizen, tellers en kranen tegen vorst beschermen, erover waken dat de afloopbuizen niet verstopen. -----
- 7) De noodzakelijkheid van eventueel door de gebruiker aan te brengen wijzigingen, onderhouds-, herstellings- en/of verbouwwerken aan het goed, alsmede de conformiteit ervan met de wetgeving ter zake (veiligheid, stedenbouw, en andere) moeten echter worden aangetoond en moeten vooraf schriftelijk aangevraagd worden aan de stad Mechelen, dienst Vastgoedbeleid, Bafferstraat 25 te 2800 Mechelen. Hoger vernoemde geplande werken zullen worden beoordeeld door de bevoegde diensten van de stad Mechelen. -----
De eventuele veranderings-, herstellings- onderhouds- en/of verbouwwerken zullen slechts mogen worden uitgevoerd na de goedkeuring ervan door de stad Mechelen ; -----
- 8) De gebruiker is gehouden de stad Mechelen onmiddellijk te verwittigen indien hij schade vaststelt aan daken en dakgoten of andere die onder "eigenaarsherstellingen" vallen ; -----
- 9) Ingeval van vragen en/of opmerkingen - van welke aard ook - dient de gebruiker contact op te nemen met de dienst Vastgoedbeleid, Bafferstraat 25 te 2800 Mechelen (telefoon:015/29 75 07);---
- 10) Alle eventuele inrichtings- en afsluitingskosten zijn ten laste van de gebruiker; -----
- 11) Er zullen door en/of voor rekening van de stad Mechelen geen werken ter accommodatie van de gebruiker in het bedoelde goed uitgevoerd worden ; -----
- 12) Alle verbeteringswerken die de gebruiker in het goed zou hebben uitgevoerd, zullen, bij ophouding van het gebruik, gratis verworven zijn door de stad Mechelen ; -----
- 13) Het gebeurlijk verbruik van elektriciteit, gas en water, alsmede de huur der tellers, vallen volledig ten laste van de stad. De gebruiker verbindt er zich echter toe om duurzaam om te springen met het nutsverbruik binnen het pand -----

14) De gebruikers nemen kennis en verklaren zich akkoord van en met volgende bepalingen omtrent zorg voor het milieu: -----

15) **Ingeval geen recipiënten voor selectieve inzameling aanwezig zijn:**

De gebruikers van het gebouw engageren zich om rekening te houden met volgende milieumaatregelen:

- zuinig omspringen met het verbruik van energie door o.a.
 - het voorkomen van sluimerverbruiken van elektrische en elektronische toestellen (computers, beeldschermen, printers, kopieerapparaten,...);
 - het sluiten van ramen en deuren en het doven van de verlichting na gebruik van de lokalen;
 - enkel lokalen te verwarmen i.f.v. de noodwendigheden;
 - volgende afvalfracties selectief inzamelen: PMD, papier en karton, glas, lege toners en cartridges, batterijen, restafval;
- bij het gebruik van cateringmaterialen (glazen, bekers, borden, bestek, ...) gebruik maken van herbruikbare materialen. -----

Ingeval recipiënten voor selectieve inzameling aanwezig zijn:

Volgende fracties dienen minstens selectief te worden ingezameld in de daartoe voorziene recipiënten: PMD, papier en karton, glas, lege toners en cartridges, batterijen, restafval. -----

Het is verboden de recipiënten voor selectieve inzameling van afvalstoffen te verontreinigen met afvalstoffen die er niet in thuis horen. Het is verboden om selectieve fracties (andere dan restafval) te deponeren in inzamelrecipiënten voor restafval. -

-
- 16) Gedurende de ganse duurtijd van het gebruik zal de gebruiker zijn meubelen en andere roerende zaken behoorlijk laten verzekeren en in de brandverzekeringspolis een afstand van verhaal voorzien ten aanzien van de stad Mechelen en haar aangeselden. Hij zal de betaling van de premies op elk ogenblik aan de stad Mechelen moeten kunnen bewijzen. De gebruiker zal tevens een kopie van zijn brandverzekeringspolis aan de stad overmaken. De gebruiker dient hierover voorafgaandelijk contact op te nemen met de Juridische Dienst van de stad Mechelen; -----
- 17) De gebruiker dient zich inzake brandbeveiliging te gedragen naar de normen opgelegd door de brandweer. De gebruiker zal eveneens instaan voor de jaarlijkse controle van de blustoestellen die in het pand aanwezig zijn; -----
- 18) Afgevaardigden van de stad Mechelen hebben steeds om gewettigde redenen toegang tot het gebruikte goed om het te bezichtigen. Zij verwittigen daartoe de gebruiker op voorhand; -----
- 19) De gebruiker zal geen reclame, publiciteit of herkenningstekens van private aard aanbrengen op de gevels van het gebouw; -----
- 20) Het in gebruik genomen goed moet degelijk afgesloten worden. De gebruiker zal het goed moeten bewaken ten einde iedere inbraak, plundering of afbraak te verhinderen; -----
- 21) Iedere inbreuk op een of ander van deze voorwaarden brengt automatisch de intrekking van de toelating en voor de gebruiker de verplichting mee om onmiddellijk het goed te verlaten, onverminderd de gebeurlijke betaling van schadevergoeding; -----
- 22) Bij gewijzigde vertegenwoordiging van de vereniging (ondertekenaars van dit contract) dienen de bevoegde diensten van de stad Mechelen hiervan in kennis gesteld te worden; -----

23) Al de kosten die aan deze overeenkomst verbonden zijn, zijn ten laste van de gebruiker; -----

OPGEMAAKT TE MECHELEN OP

Gelezen en goedgekeurd voor ingebruikneming mits hierboven vermelde voorwaarden.

Namens de gebruiker

Namens de Stad Mechelen

J@M vzw-evap

Younes El Yousfi

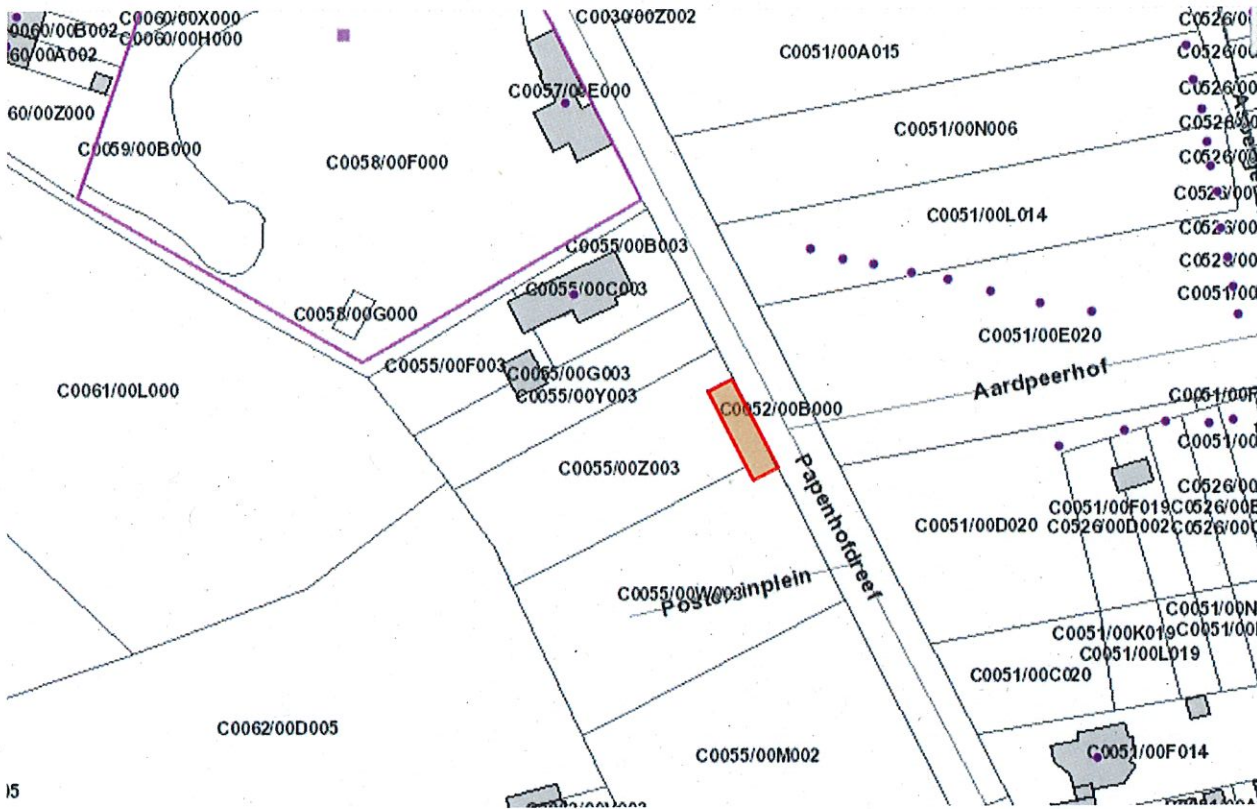
Erik Laga

Bart Somers

Coördinator

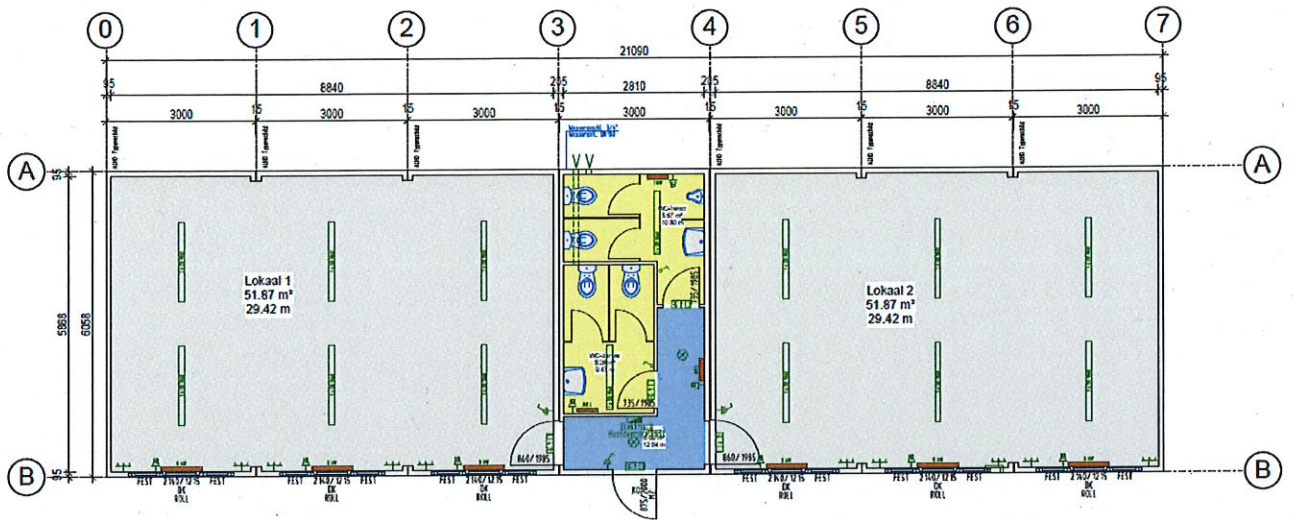
Stadssecretaris Burgemeester

Situatieplan:



15

Indelingsplan :



**TOELATING TOT HET GEBRUIKEN VAN STADSLOKALEN
DOOR VERENIGINGEN**

TUSSEN :

De stad Mechelen, vertegenwoordigd door de heer Bart Somers, burgemeester, en de heer Erik Laga, stadssecretaris, handelend in uitvoering van de beslissing van het college van burgemeester en schepenen van 27 april 2018 en onder voorbehoud van goedkeuring door de gemeenteraad, namens de stad Mechelen:

EN

J@M vzw-evap, hier vertegenwoordigd door Younes El Yousfi, coördinator, en hierna **de gebruiker** genoemd :

IS OVEREENGEKOMEN WAT VOLGT :

De stad Mechelen stelt het stads eigendom, voormalige bibliotheek op en met grond en aanhorigheden gelegen aan de Tivolilaan te Mechelen, gekadastréerd (Mezenstraat +6) 2^{de} afdeling, sectie B, nummer 416/R, ter beschikking van J@M vzw-evap.

De stad Mechelen stelt hoger omschreven goed (zie situatieplan en indelingsplan onderaan) ter beschikking onder volgende voorwaarden:

- 1) Het gebruik wordt slechts toegestaan te tijdelijken en steeds herroepelijken titel en gaat in op 1 januari 2018 ; -----

- 2) De stad Mechelen oordeelt uitsluitend en eigenmachtig over de wenselijkheid om onderhavige toelating in te trekken, alsook over het tijdstip van deze intrekking. De gebruiker zelf zal het goed verlaten binnen de 6 maanden na het ontvangen van de intrekking van het gebruiksrecht, die de stad Mechelen bij ter post aangetekende brief aan de gebruiker zal overmaken. De gebruiker kan op zijn beurt eveneens het gebruik beëindigen mits een opzeg van 6 maanden ; -----
- 3) De gebruiker dient voor het gebruik **geen** vergoeding te betalen ; -----
- 4) De gebruiker verklaart de lokalen goed te kennen en ze ontvangen te hebben in de staat en de toestand die tegensprekelijk werd vastgesteld in het proces-verbaal van plaatsbeschrijving, opgemaakt door de bevoegde diensten van de stad Mechelen op .../.../.... Indien op het einde van onderhavige overeenkomst de stad Mechelen wenst dat de ter beschikking gestelde

ruimten opnieuw in hun oorspronkelijke staat hersteld worden conform voormelde plaatsbeschrijving, dan vallen de hieruit voortvloeiende kosten ten laste van de gebruiker ; -----

Ten laatste binnen een termijn van 14 dagen volgend op de ontruiming van de ter beschikking gestelde ruimten wordt op verzoek van de stad Mechelen en in aanwezigheid van de gebruiker een "staat van bevinding en van overgave en overname" opgemaakt met of zonder vermelding van de raming der onkosten. De gedetailleerde raming van de herstelling van de "huurschade" wordt in deze staat van bevinding van overgave vermeld en uitgedrukt in een som geld. De onkosten voor eventuele herstellingen aan de ter beschikking gestelde ruimten zijn ten laste van de gebruiker ; ---

- 5) De gebruiker mag het goed uitsluitend gebruiken om er zijn activiteiten te ontplooiën overeenkomstig de statuten of reglementen. Het is de gebruiker verboden om zijn gebruiksrecht geheel of gedeeltelijk af te staan of het goed geheel of gedeeltelijk verder in gebruik te geven ; -----
- 6) De gebruiker verbindt er zich toe om het goed in degelijke staat en op doeltreffende wijze te onderhouden. De gebruiker zal de apparaten en leidingen van de water-, gas- en elektriciteitsdistributie en van de centrale verwarming, de sanitaire installaties en de afvoerbuizen, de elektrische installaties enz. in goede staat onderhouden. Hij zal de buizen, tellers en kranen tegen vorst beschermen, erover waken dat de afloopbuizen niet verstopten. -----
- 7) De noodzakelijkheid van eventueel door de gebruiker aan te brengen wijzigingen, onderhouds-, herstellings- en/of verbouwwerken aan het goed, alsmede de conformiteit ervan met de wetgeving ter zake (veiligheid, stedenbouw, en andere) moeten echter worden aangetoond en moeten **vooraf** schriftelijk aangevraagd worden aan de stad Mechelen, dienst Vastgoedbeleid, Bafferstraat 25 te 2800 Mechelen. Hoger vernoemde geplande werken zullen worden beoordeeld door de bevoegde diensten van de stad Mechelen. -----
De eventuele veranderings-, herstellings- onderhouds- en/of verbouwwerken zullen slechts mogen worden uitgevoerd na de goedkeuring ervan door de stad Mechelen ; -----
- 8) De gebruiker is gehouden de stad Mechelen onmiddellijk te verwittigen indien hij schade vaststelt aan daken en dakgoten of andere die onder "eigenaarsherstellingen" vallen ; -----
- 9) Ingeval van vragen en/of opmerkingen - van welke aard ook - dient de gebruiker contact op te nemen met de dienst Vastgoedbeleid, Bafferstraat 25 te 2800 Mechelen (telefoon:015/29 75 07);---
- 10) Alle eventuele inrichtings- en afsluitingskosten zijn ten laste van de gebruiker; -----
- 11) Er zullen door en/of voor rekening van de stad Mechelen geen werken ter accommodatie van de gebruiker in het bedoelde goed uitgevoerd worden ; -----
- 12) Alle verbeteringswerken die de gebruiker in het goed zou hebben uitgevoerd, zullen, bij ophouding van het gebruik, gratis verworven zijn door de stad Mechelen ; -----

- 13) Het gebeurlijk verbruik van elektriciteit, gas en water, alsmede de huur der tellers, vallen volledig ten laste van de stad. De gebruiker verbindt er zich echter toe om duurzaam om te springen met het nutsverbruik binnen het pand -----

- 14) De gebruikers nemen kennis en verklaren zich akkoord van en met volgende bepalingen omtrent zorg voor het milieu: -----

Ingeval geen recipiënten voor selectieve inzameling aanwezig zijn:

De gebruikers van het gebouw engageren zich om rekening te houden met volgende milieumaatregelen:

- zuinig omspringen met het verbruik van energie door o.a.
 - het voorkomen van sluimerverbruiken van elektrische en elektronische toestellen (computers, beeldschermen, printers, kopieerapparaten,...);
 - het sluiten van ramen en deuren en het doven van de verlichting na gebruik van de lokalen;
 - enkel lokalen te verwarmen i.f.v. de noodwendigheden;
 - volgende afvalfracties selectief inzamelen: PMD, papier en karton, glas, lege toners en cartridges, batterijen, restafval;
- bij het gebruik van cateringmaterialen (glazen, bekers, borden, bestek, ...) gebruik maken van herbruikbare materialen. -----

Ingeval recipiënten voor selectieve inzameling aanwezig zijn:

Volgende fracties dienen minstens selectief te worden ingezameld in de daartoe voorziene recipiënten: PMD, papier en karton, glas, lege toners en cartridges, batterijen, restafval. -----

Het is verboden de recipiënten voor selectieve inzameling van afvalstoffen te verontreinigen met afvalstoffen die er niet in thuis horen. Het is verboden om selectieve fracties (andere dan restafval) te deponeren in inzamelrecipiënten voor restafval. -

- 15) Gedurende de ganse duurtijd van het gebruik zal de gebruiker zijn meubelen en andere roerende zaken behoorlijk laten verzekeren en in de brandverzekeringspolis een afstand van verhaal voorzien ten aanzien van de stad Mechelen en haar aangeselden. Hij zal de betaling van de premies op elk ogenblik aan de stad Mechelen moeten kunnen bewijzen. De gebruiker zal tevens een kopie van zijn brandverzekeringspolis aan de stad overmaken. De gebruiker dient hierover voorafgaandelijk contact op te nemen met de Juridische Dienst van de stad Mechelen; -----
- 16) De gebruiker dient zich inzake brandbeveiliging te gedragen naar de normen opgelegd door de brandweer. De gebruiker zal eveneens instaan voor de jaarlijkse controle van de blustoestellen die in het pand aanwezig zijn; -----

- 17) Afgevaardigden van de stad Mechelen hebben steeds om gewettigde redenen toegang tot het gebruikte goed om het te bezichtigen. Zij verwittigen daartoe de gebruiker op voorhand; -----
- 18) De gebruiker zal geen reclame, publiciteit of herkenningstekens van private aard aanbrengen op de gevels van het gebouw; --

- 19) Het in gebruik genomen goed moet degelijk afgesloten worden. De gebruiker zal het goed moeten bewaken ten einde iedere inbraak, plundering of afbraak te verhinderen; -----
- 20) Iedere inbreuk op een of ander van deze voorwaarden brengt automatisch de intrekking van de toelating en voor de gebruiker de verplichting mee om onmiddellijk het goed te verlaten, onverminderd de gebeurlijke betaling van schadevergoeding; -

21) Bij gewijzigde vertegenwoordiging van de vereniging (ondertekenaars van dit contract) dienen de bevoegde diensten van de stad Mechelen hiervan in kennis gesteld te worden; -----

22) Al de kosten die aan deze overeenkomst verbonden zijn, zijn ten laste van de gebruiker; -----

OPGEMAAKT TE MECHELEN OP

Gelezen en goedgekeurd voor ingebruikneming mits hierboven vermelde voorwaarden.

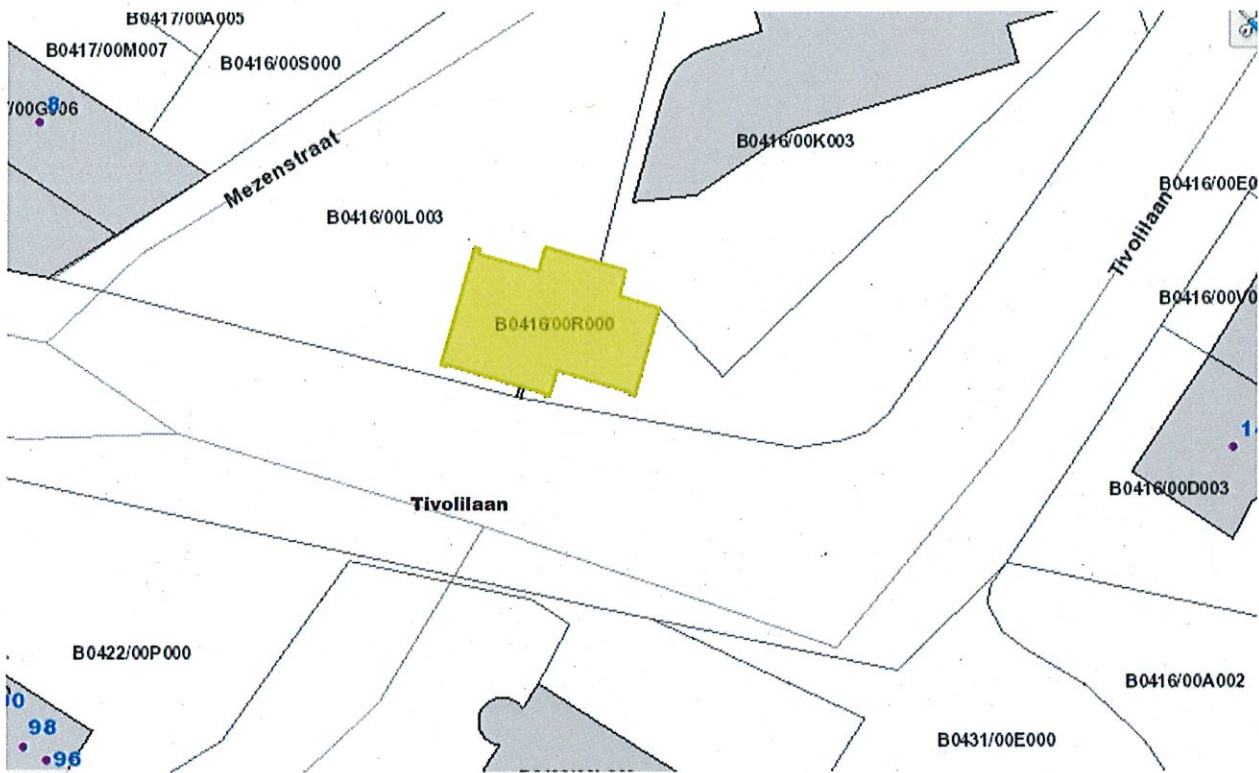
De gebruiker

De stad Mechelen

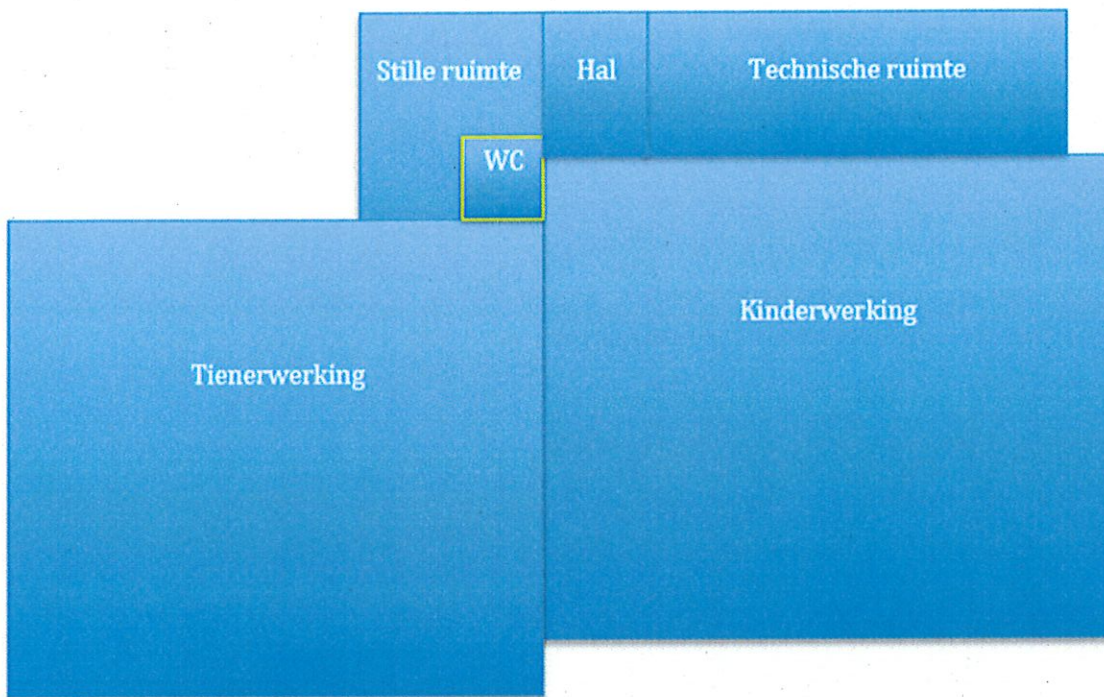
Younes El Yousfi
Coördinator

Erik Laga Bart Somers
Stadssecretaris Burgemeester

Situatieplan:



Indelingsplan:



TOELATING TOT HET GEBRUIKEN VAN STADSLOKALEN

DOOR VERENIGINGEN

TUSSEN :

De stad Mechelen, vertegenwoordigd door de heer Bart Somers, burgemeester, en de heer Erik Laga, stadssecretaris, handelend in uitvoering van de beslissing van het college van burgemeester en schepenen van 27 april 2018 en onder voorbehoud van goedkeuring door de gemeenteraad, namens de stad Mechelen:

EN

J@M vzw-evap, hier vertegenwoordigd door Younes El Yousfi, coördinator, en hierna **de gebruiker** genoemd :

IS OVEREENGEKOMEN WAT VOLGT :

De stad Mechelen stelt het stadseigendom, prefab-constructie op en met grond en aanhorigheden gelegen aan de Tuinbouwstraat te Mechelen, gekadastreerd 3^{de} afdeling, sectie E, nummer 196/W, ter beschikking van J@M vzw-evap.

De stad Mechelen stelt hoger omschreven goed (zie situatieplan en indelingsplan onderaan) ter beschikking onder volgende voorwaarden:

- 1) Het gebruik wordt slechts toegestaan te tijdelijken en steeds herroepelijken titel en gaat in op 1 januari 2018 ; -----

- 2) De stad Mechelen oordeelt uitsluitend en eigenmachtig over de wenselijkheid om onderhavige toelating in te trekken, alsook over het tijdstip van deze intrekking. De gebruiker zelf zal het goed verlaten binnen de 6 maanden na het ontvangen van de intrekking van het gebruiksrecht, die de stad Mechelen bij ter post aangetekende brief aan de gebruiker zal overmaken. De gebruiker kan op zijn beurt eveneens het gebruik beëindigen mits een opzeg van 6 maanden ; -----
- 3) De gebruiker dient voor het gebruik **geen** vergoeding te betalen ; -----
- 4) De gebruiker verklaart de lokalen goed te kennen en ze ontvangen te hebben in de staat en de toestand die tegensprekelijk werd vastgesteld in het proces-verbaal van plaatsbeschrijving, opgemaakt door de bevoegde diensten van de stad Mechelen op .../.../.... Indien op het einde van onderhavige overeenkomst de stad Mechelen wenst dat de ter beschikking gestelde ruimten opnieuw in hun oorspronkelijke staat hersteld worden conform voormelde plaatsbeschrijving, dan vallen de hieruit voortvloeiende kosten ten laste van de gebruiker ; -----

Ten laatste binnen een termijn van 14 dagen volgend op de ontruiming van de ter beschikking gestelde ruimten wordt op verzoek van de stad Mechelen en in aanwezigheid van de gebruiker een "staat van bevinding en van overgave en overname" opgemaakt met of zonder vermelding van de raming der onkosten. De gedetailleerde raming van de herstelling van de "huurschade" wordt in deze staat van bevinding van overgave vermeld en uitgedrukt in een som geld. De onkosten voor eventuele herstellingen aan de ter beschikking gestelde ruimten zijn ten laste van de gebruiker ; ----

- 5) De gebruiker mag het goed uitsluitend gebruiken om er zijn activiteiten te ontplooiën overeenkomstig de statuten of reglementen. Het is de gebruiker verboden om zijn gebruiksrecht geheel of gedeeltelijk af te staan of het goed geheel of gedeeltelijk verder in gebruik te geven ; --
- 6) De gebruiker verbindt er zich toe om het goed in degelijke staat en op doeltreffende wijze te onderhouden. De gebruiker zal de apparaten en leidingen van de water-, gas- en elektriciteitsdistributie en van de centrale verwarming , de sanitaire installaties en de afvoerbuizen, de elektrische installaties enz. in goede staat onderhouden. Hij zal de buizen, tellers en kranen tegen vorst beschermen, erover waken dat de afloopbuizen niet verstoppert. -----
- 7) De noodzakelijkheid van eventueel door de gebruiker aan te brengen wijzigingen, onderhouds-, herstellings- en/of verbouwwerken aan het goed, alsmede de conformiteit ervan met de wetgeving ter zake (veiligheid, stedenbouw, en andere) moeten echter worden aangetoond en moeten **vooraf** schriftelijk aangevraagd worden aan de stad Mechelen, dienst Vastgoedbeleid, Bafferstraat 25 te 2800 Mechelen. Hoger vernoemde geplande werken zullen worden beoordeeld door de bevoegde diensten van de stad Mechelen. -----
De eventuele veranderings-, herstellings- onderhouds- en/of verbouwwerken zullen slechts mogen worden uitgevoerd na de goedkeuring ervan door de stad Mechelen ; -----
- 8) De gebruiker is gehouden de stad Mechelen onmiddellijk te verwittigen indien hij schade vaststelt aan daken en dakgoten of andere die onder "eigenaarsherstellingen" vallen ; -----
- 9) Ingeval van vragen en/of opmerkingen - van welke aard ook -- dient de gebruiker contact op te nemen met de dienst Vastgoedbeleid, Bafferstraat 25 te 2800 Mechelen (telefoon:015/29 75 07);---
- 10) Alle eventuele inrichtings- en afsluitingskosten zijn ten laste van de gebruiker; -----
- 11) Er zullen door en/of voor rekening van de stad Mechelen geen werken ter accommodatie van de gebruiker in het bedoelde goed uitgevoerd worden ; -----
- 12) Alle verbeteringswerken die de gebruiker in het goed zou hebben uitgevoerd, zullen, bij ophouding van het gebruik, gratis verworven zijn door de stad Mechelen ; -----
- 13) Het gebeurlijk verbruik van elektriciteit, gas en water, alsmede de huur der tellers, vallen volledig ten laste van de stad. De gebruiker verbindt er zich echter toe om duurzaam om te springen met het nutsverbruik binnen het pand -----
- 14) De gebruikers nemen kennis en verklaren zich akkoord van en met volgende bepalingen omtrent zorg voor het milieu: -----

Ingeval geen recipiënten voor selectieve inzameling aanwezig zijn:

De gebruikers van het gebouw engageren zich om rekening te houden met volgende milieumaatregelen:

- zuinig omspringen met het verbruik van energie door o.a.
 - het voorkomen van sluimerverbruiken van elektrische en elektronische toestellen (computers, beeldschermen, printers, kopieerapparaten,...);
 - het sluiten van ramen en deuren en het doven van de verlichting na gebruik van de lokalen;
 - enkel lokalen te verwarmen i.f.v. de noodwendigheden;

– volgende afvalfracties selectief inzamelen: PMD, papier en karton, glas, lege toners en cartridges, batterijen, restafval;
bij het gebruik van cateringmaterialen (glazen, bekers, borden, bestek, ...) gebruik maken van herbruikbare materialen. -----

Ingeval recipiënten voor selectieve inzameling aanwezig zijn:

Volgende fracties dienen minstens selectief te worden ingezameld in de daartoe voorziene recipiënten: PMD, papier en karton, glas, lege toners en cartridges, batterijen, restafval. -----

Het is verboden de recipiënten voor selectieve inzameling van afvalstoffen te verontreinigen met afvalstoffen die er niet in thuis horen. Het is verboden om selectieve fracties (andere dan restafval) te deponeren in inzamelrecipiënten voor restafval. -----

- 15) Gedurende de ganse duurtijd van het gebruik zal de gebruiker zijn meubelen en andere roerende zaken behoorlijk laten verzekeren en in de brandverzekeringpolis een afstand van verhaal voorzien ten aanzien van de stad Mechelen en haar aangelegden. Hij zal de betaling van de premies op elk ogenblik aan de stad Mechelen moeten kunnen bewijzen. De gebruiker zal tevens een kopie van zijn brandverzekeringpolis aan de stad overmaken. De gebruiker dient hierover voorafgaandelijk contact op te nemen met de Juridische Dienst van de stad Mechelen; -----
- 16) De gebruiker dient zich inzake brandbeveiliging te gedragen naar de normen opgelegd door de brandweer. De gebruiker zal eveneens instaan voor de jaarlijkse controle van de blustoestellen die in het pand aanwezig zijn; -----
- 17) Afgevaardigden van de stad Mechelen hebben steeds om gewettigde redenen toegang tot het gebruikte goed om het te bezichtigen. Zij verwittigen daartoe de gebruiker op voorhand; -----
- 18) De gebruiker zal geen reclame, publiciteit of herkenningstekens van private aard aanbrengen op de gevels van het gebouw; -----
- 19) Het in gebruik genomen goed moet degelijk afgesloten worden. De gebruiker zal het goed moeten bewaken ten einde iedere inbraak, plundering of afbraak te verhinderen; -----
- 20) Iedere inbreuk op een of ander van deze voorwaarden brengt automatisch de intrekking van de toelating en voor de gebruiker de verplichting mee om onmiddellijk het goed te verlaten, onverminderd de gebeurlijke betaling van schadevergoeding; -----
- 21) Bij gewijzigde vertegenwoordiging van de vereniging (ondertekenaars van dit contract) dienen de bevoegde diensten van de stad Mechelen hiervan in kennis gesteld te worden; -----
- 22) Al de kosten die aan deze overeenkomst verbonden zijn, zijn ten laste van de gebruiker; -----

OPGEMAAKT TE MECHELEN OP

Gelezen en goedgekeurd voor ingebruikneming mits hierboven vermelde voorwaarden.

Namens de gebruiker

Namens de Stad Mechelen

J@M vzw-evap

Younes El Yousfi

Coördinator

Erik Laga

Bart Somers

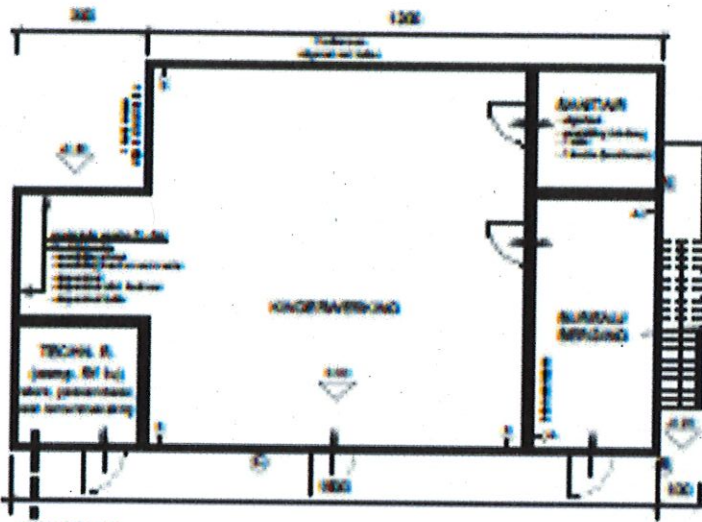
Stadssecretaris Burgemeester

Situatieplan:

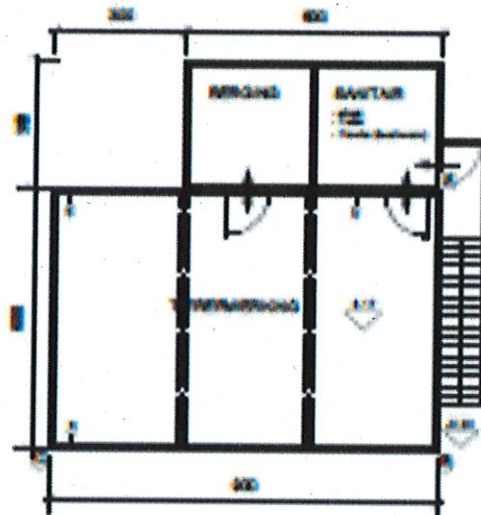


Indelingsplan :

LEGENDA
 1. afdeling 101 (kamer & badkamer)



GELIJKVLOERS 1/100



VERDIEPING 1/100