

De geschiedenis van het Kasteel en domein Tivoli.



‘ Het Hof van Scheppers’

-

‘Het Goed Van Diepenbeeck’

Het goed werd origineel door de eerste eigenaar met **“Tivoli”** aangegeven. Vermoedelijk als herinnering van een reis naar Rome, en het stadje Tivoli met zijn vele waterpartijen en fonteinen. Maar het was ook gekend als: **“Hof van Scheppers”** of later ook als **“Het Goed van Van Diepenbeeck”**

De laatste eigenares die het kasteel (enkel in de zomer) bewoonde was weduwe Degraux, nazaat van de Van Diepenbeecken, die stierf in januari 1978.

1. Historiek

Op de Ferrariskaarten van 1775, en evenmin op de kaarten van Hunin (**1799**) werd heel het gebied **nog aangegeven als landbouwgebied**, zonder dat er sprake was van waterpartijen, grachten of gebouwen.

Het domein Tivoli met bijhorend kasteel en gebouwen



werd in 1989 door de stad Mechelen aangekocht en de oppervlakte bedroeg toen 20 ha.

Oorspronkelijk, in 1841, bedroeg de oppervlakte 21 ha. Na de verkaveling van de gronden gelegen

langs de Tivolilaan is het domein Tivoli nog slechts 12 ha groot.

Op 28 januari 1980 besliste het College van Burgemeester en Schepenen om in het Tivolipark een kinderboerderij op te richten. De stedelijke Jeugddienst kreeg de opdracht om dit project inhoudelijk en infrastructureel uit te bouwen.

De Plantsoendienst zorgde voor de parkaanleg in zijn totaliteit. De stad kocht het goed dan via gemeenteraadsbeslissing op 9 april 1978. Ook medegefinancierd door de Vlaamse Gemeenschap, die daardoor ook vinger in de pap kregen voor het beheer van Tivoli. De oppervlakte bedroeg toen bijna 21 ha, quasi vergelijkbaar met de grootte ten tijde van Corneel Scheppers. De aankoop werd ook financieel mede gedragen door de realisatie van de Tivoliverkaveling langs de huidige Tivolilaan. Grotendeels gerealiseerd op gebied, toen gebruikt voor landbouw en beemden. Hierdoor is het park dan ook tot zijn huidige oppervlakte van ongeveer 12 ha gekomen.





In augustus 1982 richtte men het monument '**Klokken in de wind**' op, ontworpen door de overleden zanger en Mechelse gemeenteraadslid Louis Neefs. De pijlers van dit monument stellen België voor.

De oudste gegevens die bekend zijn, worden weergegeven op een arduinen gedenksteen in de kelder van het gebouw. Dit van **Corneille, Jean, Joseph SCHEPPERS**. Gedenksteen van **30.08.1802**.

Familie Scheppers was een **brouwersfamilie**, behorend tot de notabelen van de stad MECHELEN. Corneel Jan Jozef bracht het zelfs tot gemeenteraadslid, provincieraadslid en later ook lid van de Bestendige Deputatie. Uit deze familie kwamen **ook vele religieuzen**.

Victor Scheppers, zoon van Corneel, en **kanunnik te Mechelen, erfde het goed**. Hij gebruikte het tijdelijk als school.

De gelijknamige school **op de Melaan, van de "Broeders van Scheppers" heeft dezelfde familiale banden**.

Wetenswaard is dat Tivoli als buitenverblijf gold en dat de ouders origineel op de Grote Markt te Mechelen in huis "In De Swaen" woonden. Het huidige "de Met" ook nog gekend als vroeger "Café Royal" van biljarter Raymond Ceulemans.

Het oudste gegeven over het kasteel is de gedenksteen in arduin die is aangebracht in de kelder op 30 augustus 1802. Eigenaar was toen Corneille Jean Joseph Scheppers, geboren te Mechelen op 9 april 1798. Er waren toen vier kinderen.

Het jongste kind was Victor Jean Baptist Corneel, de latere Monseigneur Scheppers.



Het gezin woonde eigenlijk aan de Sint-Katelijnestraat. Het kasteel op de Antwerpsesteenweg, zuidwaarts begrensd door de Vrouwvliet, was als buitenverblijf bedoeld.

In 1819 gaat Corneille Scheppers, brouwer, op de Grote Markt wonen in het huis 'In de Swaen', (nu café Royal). Hij was achtereenvolgens Gemeenteraadslid, Schepen van Openbare Werken, Provincieraadslid en in 1836 lid van de Bestendige Deputatie.

Corneel Jozef Scheppers overleed in 1841.

De talrijke eigendommen werden in twee ongeveer gelijke delen verdeeld.

De jongste zoon Victor (Kanunnik Scheppers) kreeg het domein en kasteel Tivoli.

De twee neven en nichten van Victor kregen het huis 'In de Swaen' op de Grote Markt.



Het domein Tivoli heeft een belangrijke rol gespeeld in het leven van Monseigneur Scheppers.

In 1832 begon hij zijn eerste priesterwerk, in een huiskapel in een bijgebouw van het kasteel gaf hij aan kinderen uit de buurt godsdienstonderricht en leerde ze lezen en schrijven.

Monseigneur Scheppers verbleef niet dikwijls op zijn buitengoed Tivoli. Vanaf 1844 woonde hij in zijn huis op de Melaan. Bij het overlijden van Monseigneur Scheppers op 7 maart 1844 werd Tivoli verkocht om over de nodige gelden te beschikken voor de uitvoering van het testament van de overledene.

Het domein werd op 18 juni 1844 het eigendom van de heer Martin François Louis Van Diepenbeek, brouwer te Mechelen en van zijn echtgenote Maria Jeanne Florentine Van Reeth.

De heer en mevrouw Van Diepenbeek hadden twee zonen als erfgenamen, Louis en Leon. Leon maakte zijn deel in erfgoed Tivoli over aan zijn broer, die dus de enige bezitter werd. Deze stierf in 1897 en zijn vrouw in 1938.

Zo werd Tivoli eigendom van hun enige dochter Renée Van Diepenbeek.

Na het overlijden van haar echtgenoot Charles Degraux kwam zij Tivoli bewonen van april tot oktober en had niet minder dan negen man in dienst om voor het park en hof te zorgen.



Het onderhoud van de rozentuin achter het kasteel deed ze zelf. Haar overlijden op 22 januari 1978 werd beslissend voor Tivoli.

Haar enige dochter Andrée Degraux maakte

haar erfenis over aan haar vijf kinderen, die het nog hetzelfde jaar verkochten aan de stad Mechelen.

2. Het park



Voor het kasteel Tivoli ligt een mooie artificiële vijver waarrond verschillende wegeltjes kronkelen.

Rechts van de waterplas bevond zich in de tuin een vrij grote verhevenheid.

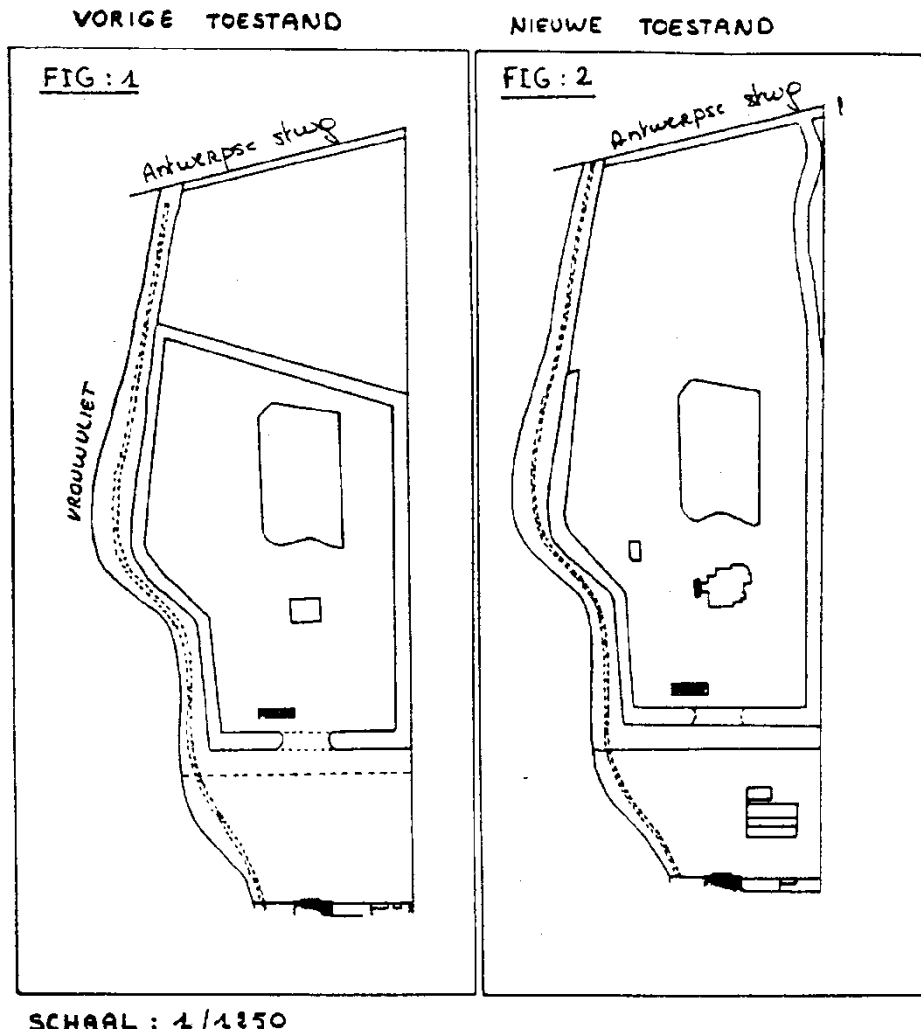
In de tuin zijn verschillende tuinvazen en een romantisch bruggetje opgenomen en een waterput kon niet ontbreken.



Achter het kasteel strekt het domein zich verder uit. Daarachter liggen serres, een groente- en plantentuin en dienstgebouwen in cottage stijl. Wat de woning van de hovenier betreft is de bouwdatum achterhaald, namelijk 1980. In dat jaar werd een aanvraag gedaan door L. Van Diepenbeek.



Het gebouw dat wij als **koetsgebouw of schuur** bestempelen moet rond dezelfde periode dateren. Achteraan in de tuin bevond zich de hoeve 'De Grote Hert', (thans afgebroken) die de naam gaf aan de achterliggende straat 'Ter Hert'. Bij het domein Tivoli behoorde ook nog het huis, 'Schuerveld', gelegen langs de Antwerpsesteenweg, bijna rechtover Tivoli, aan de zuidkant van de Vrouwvliet.

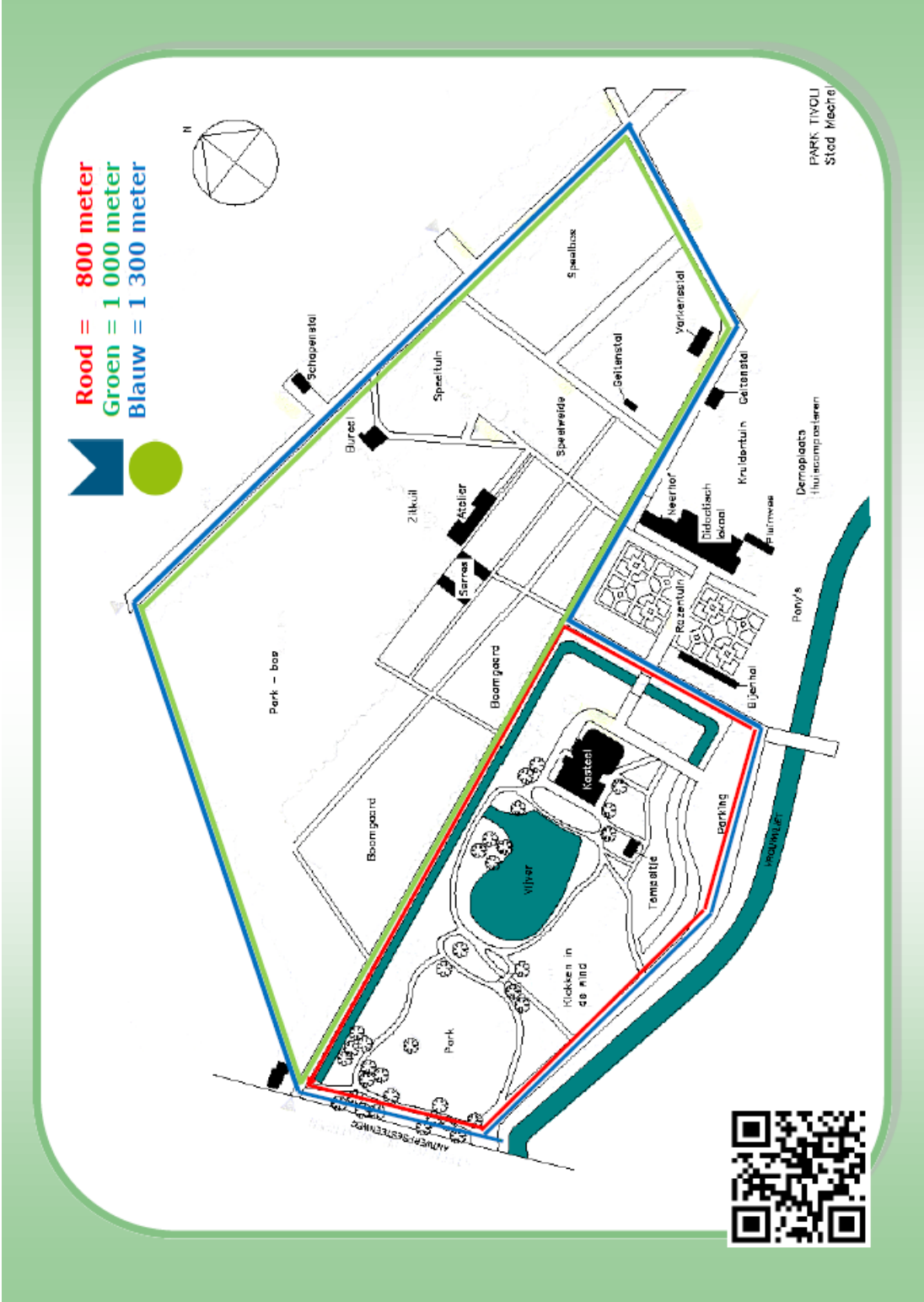


Figuur 1: Kadasterplan van een deel van het Hof Van Scheppers tot 1905. De gracht naast de dreef vervoegt de andere arm langs de Vrouwvliet. Deze vliet staat hier met een enkele lijn aangeduid. De gracht langsheen de Antwerpsesteenweg bestond toen al.

Figuur 2: Zelfde figuur als figuur 1 met de veranderingen aangebracht in 1905. De vergroting van de plattegrond van het kasteel werd hierop aangebracht, alsook het Herculestempeltje, rechts van het kasteel, gezien vanaf de Antwerpsesteenweg.

De aanwezigheid van dit kleine monument, als symbool van de grootste tempel van Hercules in het Italiaanse stadje Tivoli, moest de titel van het kasteel en het domein rechtvaardigen. De schuine verbinding der beide armen van de gracht is gedempt. De gracht naast de dreef is nu doorgetrokken tot aan de gracht naast de Antwerpsesteenweg.

Plan Tivolipark



3. Het kasteel

Het kasteel wordt voorafgegaan door een kleine dreef die wordt bewaakt door twee

gebeeldhouwde arduinen zittende leeuwen (zijn gestolen).

Het kasteel is fel verbouwd

geworden. In zijn oudste stadium (1802) moeten wij

het voorstellen als een langwerpige of vierkante 19^e eeuwse neoclassicistische gebouwen van het eenvoudige lijstgevel type met valse voegen, bosschages en een middenrisaliet. Thans is het voorzien van een toren (met lift) en bepaalde verdiepingen werden hoger opgebouwd. Al deze veranderingen zijn te dateren rond 1904. Getuige hiervan is de arduinen gedenksteen welke is aangebracht rechts van de toren op een hoogte van 3 à 4 meter. Ook de buitenmuren zijn veranderd en aangepast.

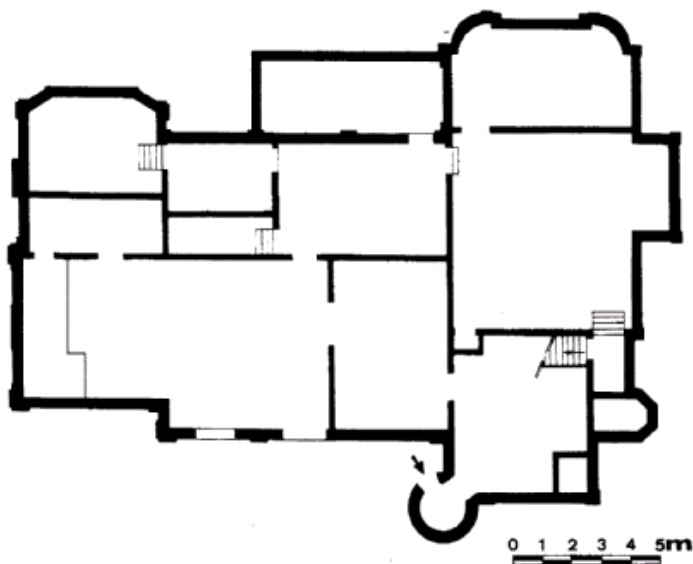


Merkwaardig zijn de **monumentale trap in natuursteen**, de spiegels, de lambriseringen en de prachtige gebeeldhouwde schouw waarboven een schilderij op doek.



De plaats waarin deze haard zich bevindt, werd beschouwd als de leefkamer of het salon (tevens biljartzaal), uitgewerkt en gemeubileerd in een neo-Vlaamse-renaissance-stijl.

GRONDPLAN KASTEEL



Architecturaal:

Kerngebouw 1802 in **laat-classicistisch** stijl
1904 (architect L. Martin) en 1922 (architect C. Van den Bergh)
aanpassingen en bijvoegen torens **neoclassicistisch**.
Interieurelementen zijn in die periode ook aangebracht in **neo-Vlaamse renaissancestijl**.

Eind 1992 werd de orangerie aangebouwd (architect K. Beeck).

Het park zelf werd als Engelse landschapstuin aangelegd.

Een **klassering bij ministerieel besluit van 3 februari 1997** beschermt:

- ✓ Het Kasteel als **monument**
- ✓

Het omringende park en de bijgebouwen als **stadsgezicht**

4. Het tempeltje



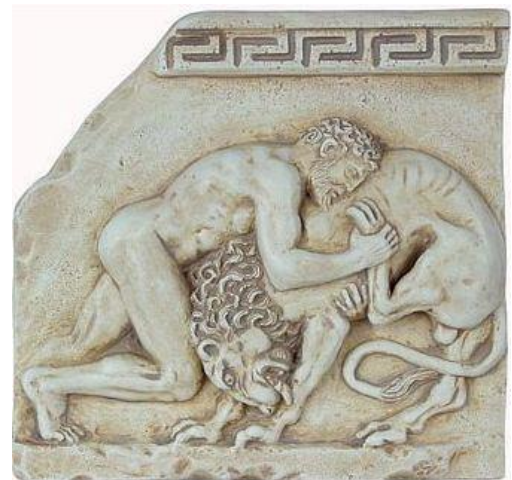
Het Herculestempeltje in de tuin is een langwerpige constructie, in baksteen opgetrokken en daarna bepleisterd. Het werd wit geschilderd. Aan de voorzijde (richting Antwerpsesteenweg) boven de deur bevindt zich een reliëf met de

voorstelling van één der twaalf heldendaden van Hercules, te weten “Hercules die de leeuw van Nemea overmeestert”.

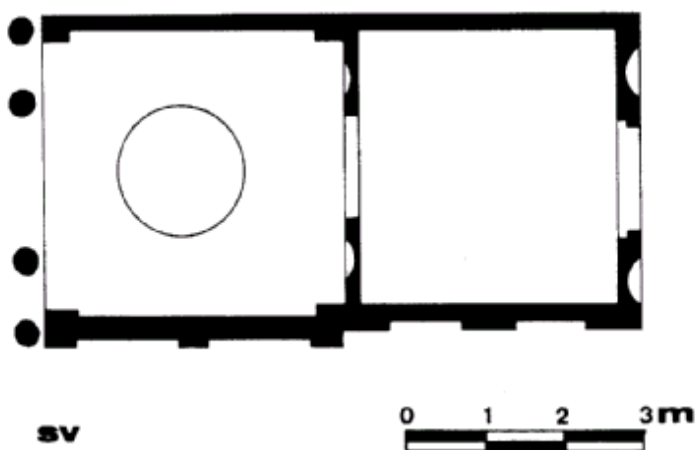
De zijde, richting achtertuin, wordt voorafgegaan door vier zuilen, afgedekt met houten iconische kapitelen. De binnenruimte is onderverdeeld in twee ruimten, waarvan één totaal onversierd is. De plaats achter de zuilen is voorzien van twee halfcirkelvormige muurnissen in de tussenmuur. Bovenaan deze tussenmuur heeft men een tweede reliëf aangebracht.

Het stelt centraal een buste van een man of vrouw voor en wordt omgeven door een bloemenkrans die door twee engeltjes wordt vastgehouden. (Iconografische identificatie onbekend).

De beelden die de vier nissen versierden zijn thans onvindbaar. De aanwezigheid van dit tempeltje werd waarschijnlijk bedoeld als een blijvende herinnering aan het bezoek van Monseigneur Scheppers en van zijn vader (in 1792) aan het stadje Tivoli nabij Rome en moest in de ogen van de eigenaars de betiteling van het kasteel en domein Tivoli rechtvaardigen.

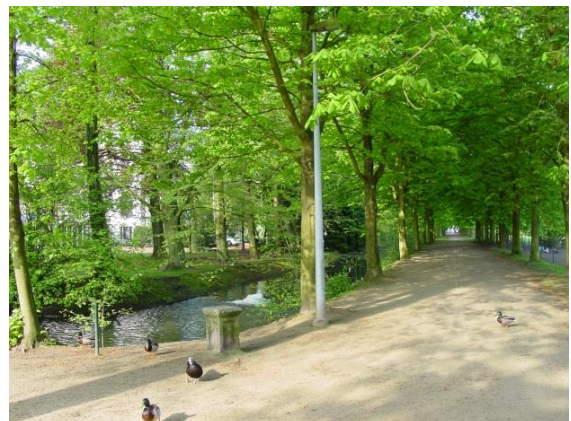


GRONDPLAN TEMPELTJE



5. Betekenis van de naam 'TIVOLI'

Tivoli, het oude Tibur, is een Italiaanse stad nabij Rome. In de Romeinse tijd was het een geliefd oord, zodat er vele buitenverblijven werden gebouwd, bekend om hun vijvers en talrijke fonteinen.



(Gracht rondom het kasteel Tivoli, vijver vooraan in het grasperk en begrenzing door de Vrouwvliet.)

Op het Acropolis van Tivoli stond er een rechthoekige tempel ter ere van Hercules, de reus, bekend om zijn 12 heldendaden en die hier waarschijnlijk als model diende.
(Herculestempeltje naast kasteel Tivoli).

In de Deense hoofdstad Kopenhagen is er eveneens een groot ontspanningspark, genaamd Tivoli. Opgericht in 1843 en in Engeland vinden we enkele 18^e eeuwse tempelruïnes die teruggaan op Tivoli.

Interessant was ook het initiatief van kunstenaar **Jan**



Fabre, die in het najaar van 1990 het ganse kasteel tijdelijk beplakte met vellen, ingekleurd door blauwe balpen.

Door het verlenen van een **concessie vanaf september 1991**, werd de horecafunctie gecommmercialiseerd. Hierop volgend werd het terras vergroot tot de huidige “oranjerie”. Vanaf dan werd kasteel zelf niet meer gebruikt door de stad.

De **huidige concessie** is het gevolg van een dading, in het kader van een faillissement van de vorige concessionaris.



Sinds 25 februari 2013 verleende de stad Mechelen de concessie van het kasteel Tivoli aan **bvba Creation Company**.



In 2014 verhuisde de conciërge naar de portierswoning gelegen aan de Antwerpsesteenweg 96.



De dienst Milieueducatie verhuisde naar de vroegere portierswoning naast de kinderboerderij.



Het 'huizeke' aan de speeltuin in het Tivolipark zal eveneens uitgebaat worden als taverne (in concessie gegeven voor horeca uitbating).



V.u.: Erik Laga – stadssecretaris – Grote Markt 21 – 2800 Mechelen
Wettelijk depot: D/2015/