

RAGHENO

STADSWIJK VAN DE TOEKOMST

Van ambities naar voorontwerp masterplan

Mechelen wil Ragheno laten uitgroeien tot dé stadswijk van de toekomst:

- Met aandacht voor duurzame mobiliteit en bouwen;
- Met een gezonde mix tussen wonen, werken, recreëren en groen;
- Met dense, maar leefbare wijken die innovatief omgaan met bouwvormen en openbare ruimte.

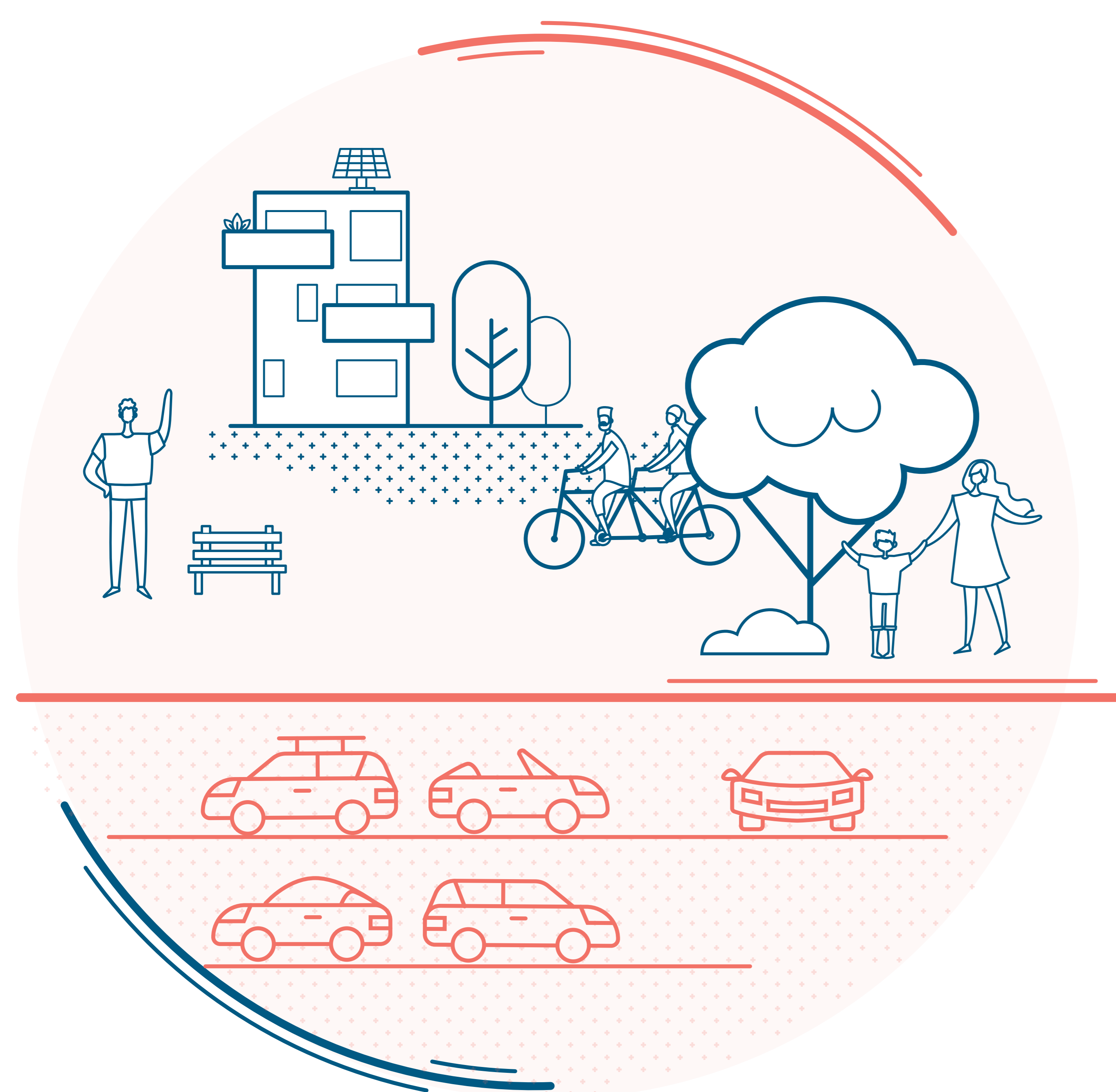
In januari 2019 stelden we deze ambities en het schetsontwerp voor aan alle Mechelaars tijdens een infomarkt. Intussen is er hard gewerkt en werd het plan concreter naar open ruimte, groen, mobiliteit en erfgoed toe.

Dit voorontwerp masterplan wordt momenteel in een adviesronde voorgelegd aan alle betrokkenen waaronder hogere overheden, adviesraden, private eigenaars, bedrijven en bewoners.



Met de feedback gaat de stad terug aan de slag om het ontwerp van het masterplan op punt te stellen.

Daarop volgt in september 2019 een nieuwe adviesronde om tot een definitief masterplan te komen.



Op de hoogte blijven?

Surf naar www.mechelen.be/ragheno en schrijf je in op de nieuwsbrief.

Een stadswijk met structuur en samenhang

Het voorontwerp masterplan is opgebouwd uit bouwblokken die structuur en samenhang geven aan de nieuwe wijk. Enkele straten en gebouwen dienen ingrijpend te transformeren. Dat zal in fases gebeuren in overleg met de eigenaars en bedrijven.



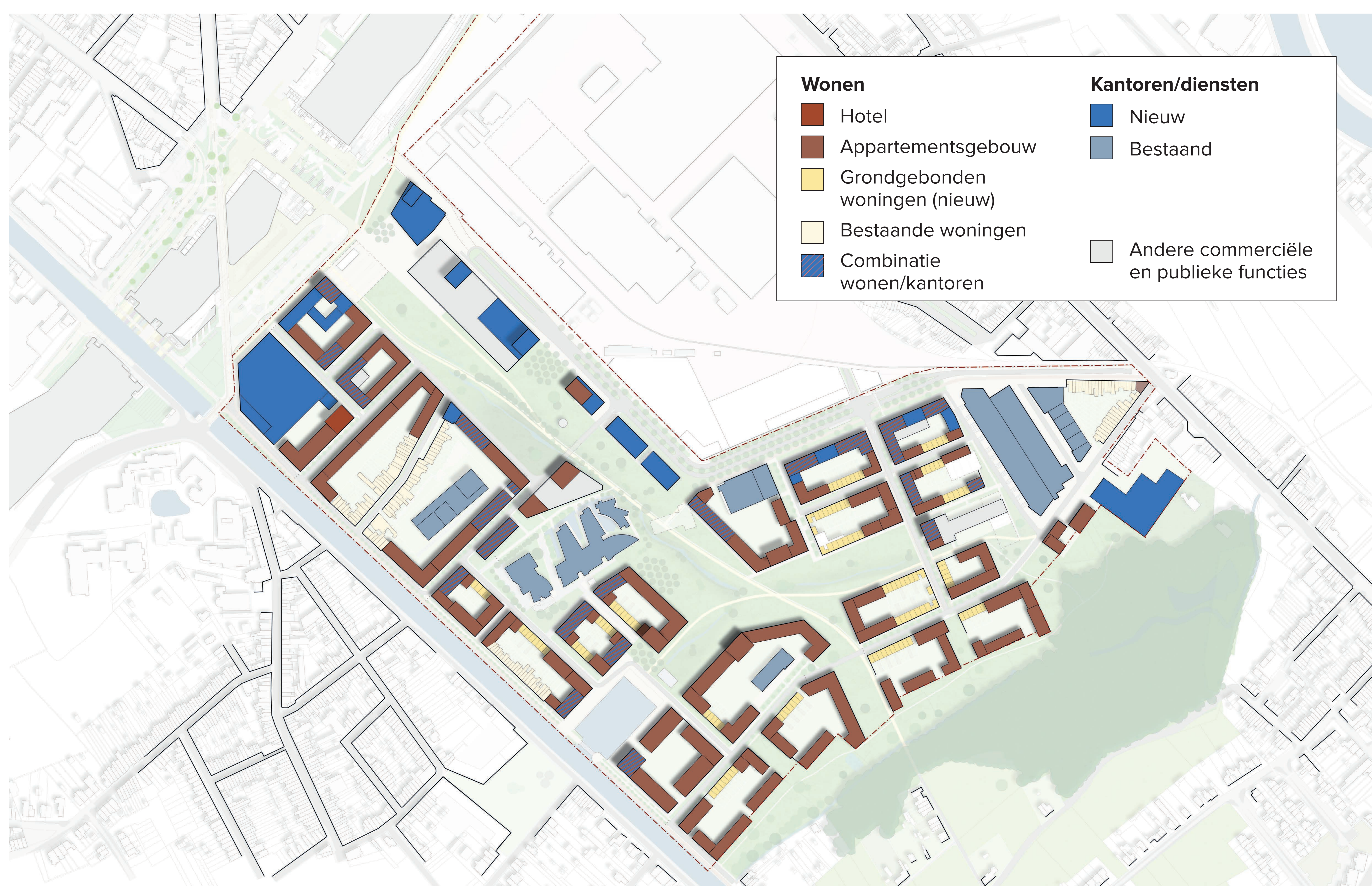
Gemengde wijk

Omdat het gebied gelegen is aan het station wordt er uitgegaan van een woningdichtheid van 83 woningen per hectare. Dat betekent ongeveer 2500 woningen in totaal.

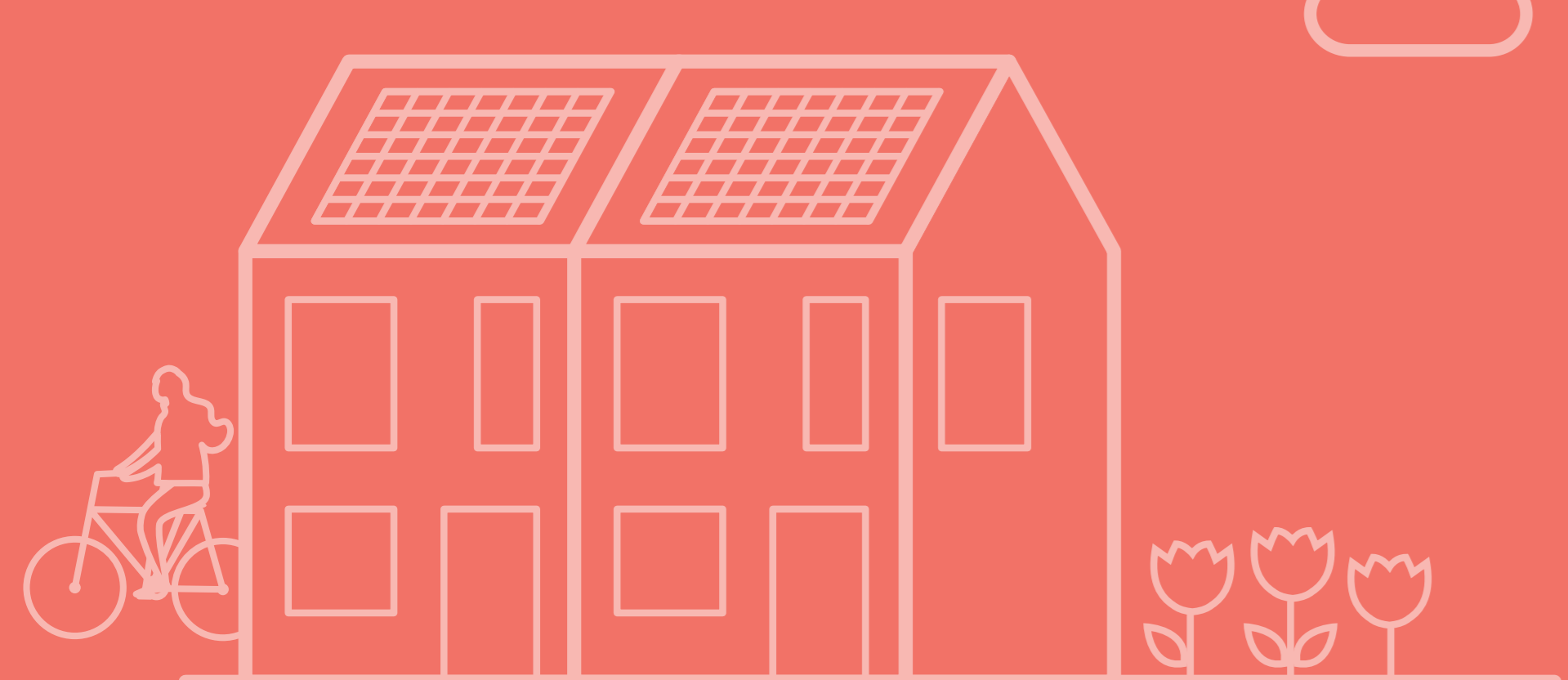
Het ontwerp gaat uit van een stedelijke woontypologie waarbij slim met ruimte wordt omgegaan. Tegelijk garanderen voldoende privaat, collectief en publiek groen een hoge woonkwaliteit. Er zijn gestapelde woningen maar ook grondgebonden rijwoningen met tuin.

Ragheno wordt een gemengde wijk. Vandaag telt het gebied eerder industriebedrijven met veel verlies aan ruimte. In de toekomst komt er ca. 140.000 m² kantoren en diensten. De locatie van deze functies ligt nog niet exact vast om flexibel te blijven naar toekomstige, interessante projecten voor Mechelen.

In de zone langs de sporen loopt er nog onderzoek naar de ontwikkeling ervan. Er wordt gekeken naar een invulling van de Mijlpaal als creatieve hub en ontmoetingsplek.



Voorontwerpen volgens visie stad Mechelen. Ontwerpen hebben nog geen definitief statuut. Bepaalde zones van deze ontwerpen vormen nog onderwerp van toekomstige, verkennende besprekingen met eigenaars en betrokkenen.



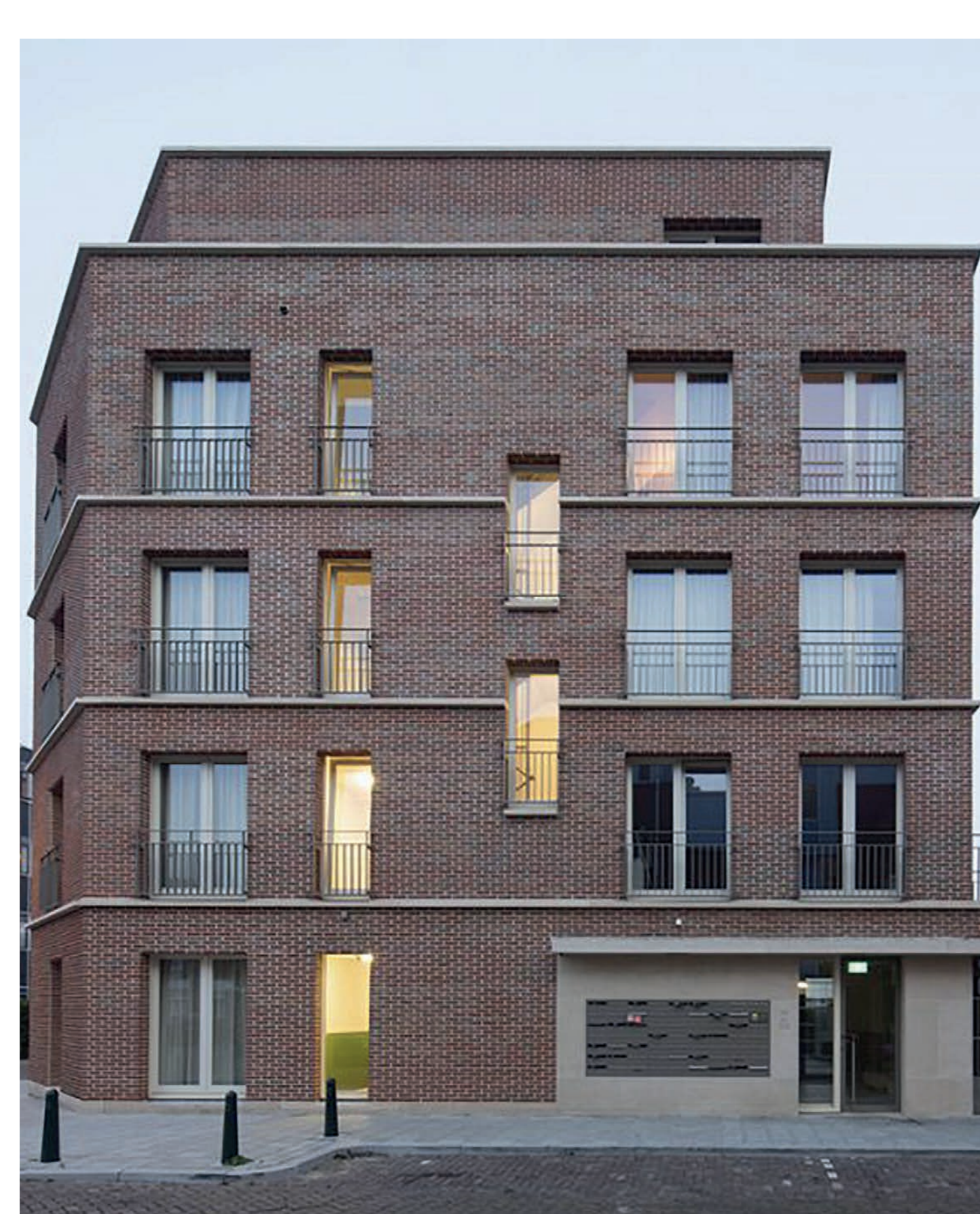
RAGHENO

STADSWIJK VAN DE TOEKOMST

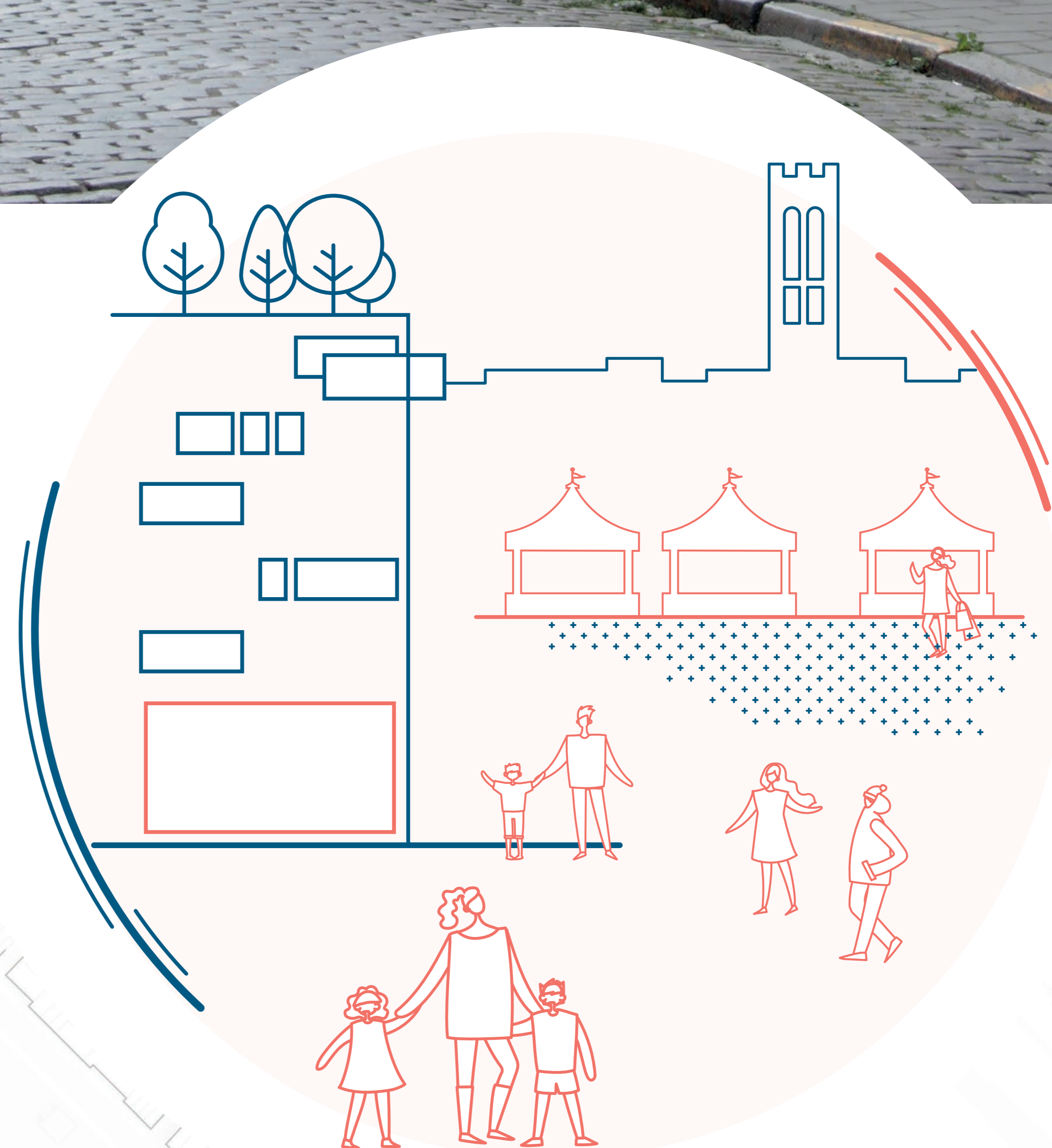


Meerdere bouwlagen

De bouwblokken hebben als vertrekpunt 4 bouwlagen. Op goed gekozen plekken, zoals aan het station, het park en het water, zijn er optoppingen en torens voorzien. Er worden duidelijke krijtlijnen opgemaakt voor architectuur, duurzaamheid en materiaalgebruik zodat het gebied een eenvormige uitstraling krijgt. Deze krijtlijnen worden vastgelegd in overeenkomsten met ontwikkelaars. De kwaliteitskamer van experts wordt betrokken in de verdere uitwerking naar projecten.



Inspiratiebeelden voor de verschillende bouwlagen



Voorontwerp volgens visie stad Mechelen. Ontwerp heeft nog geen definitief statuut. Bepaalde zones van dit ontwerp vormen nog onderwerp van toekomstige, verkennende besprekingen met eigenaars en betrokkenen.



RAGHENO

STADSWIJK VAN DE TOEKOMST

Nieuwe groene long

Het park in Ragheno vormt een nieuwe groene long in Mechelen en het kloppende hart van de nieuwe wijk. Het centrale park van 11 hectare verbindt de wijk vanaf het nieuwe stationsgebouw tot Spreeuwenhoek. Dit park is 4 keer groter dan de Mechelse Kruidtuin. In het zuiden sluit dit aan op het bestaande Hanswijkbos dat ook uitgebreid wordt met het nieuwe plan.

Door het park fiets en wandel je veilig en snel van en naar het station. In het gebied komt de auto op de laatste plaats. Zo wordt de hoofdfietsroute in het park bijvoorbeeld duidelijk gescheiden van het autoverkeer met een brug.

Aan de randen van het park zijn scholen, een nieuwe sporthal en horeca ingepland. De juiste locatie kan nog schuiven maar deze functies maken het park extra levendig.

Er is groen op wandelafstand in elk deel van de wijk. Aan de randen van het park wordt het fijn wonen en vertoeven.

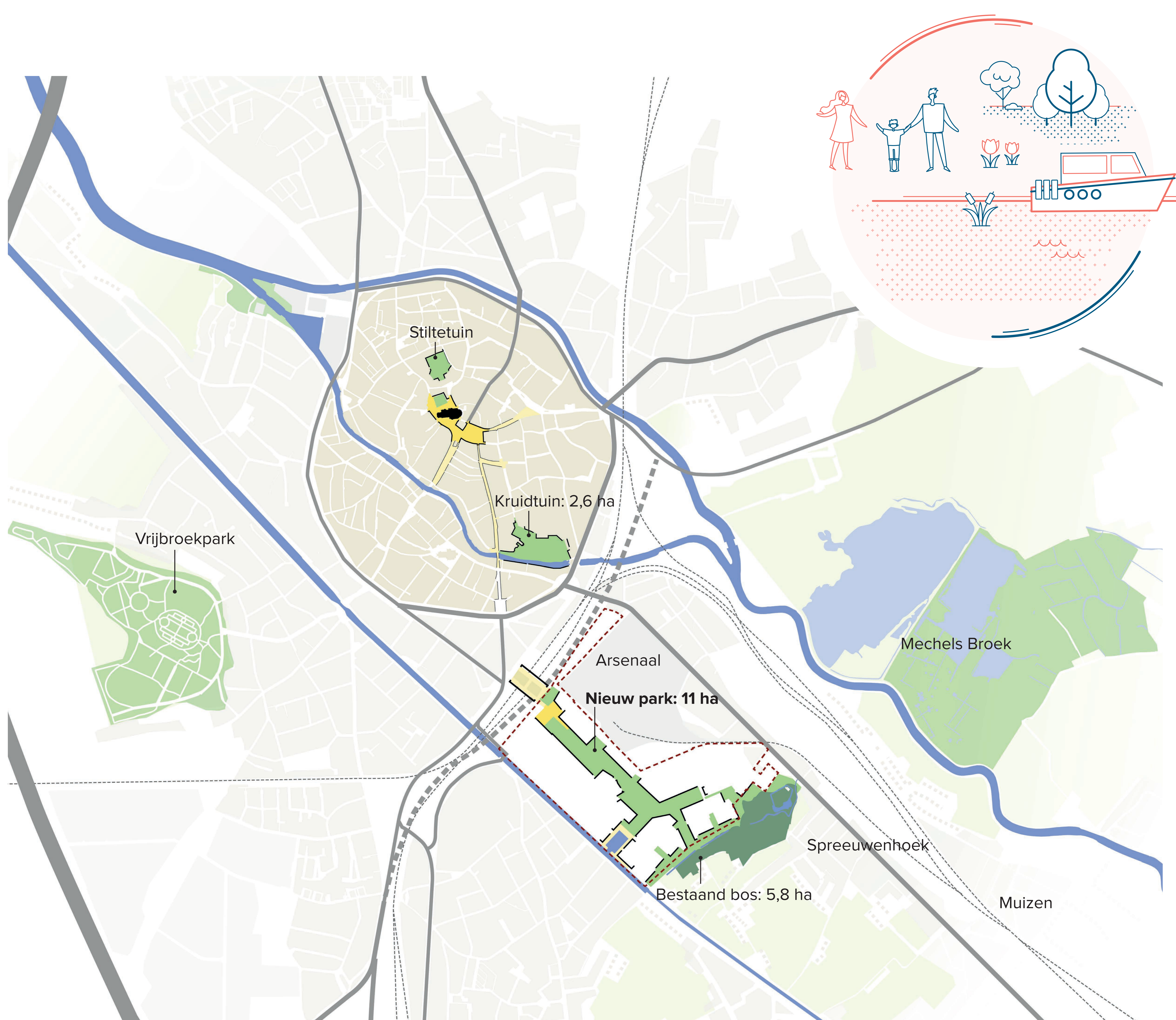
De bodemvervuiling in het gebied wordt aangepakt. De maximale opvang en buffering van het regenwater zorgen voor kwaliteit in de publieke ruimte. Nieuwe gebouwen staan zelf in voor maximaal herbruik van het regenwater.



Inspiratiebeeld van Park Spoor Noord - Antwerpen



Scheiding tussen fiets en auto - Inspiratiebeeld van Izegem
Copyright: Palmbout Urban Landscapes



MECHELEN



Slim mobiel

Mechelen wil de waardevolle groene ruimte in en rond het centrum vrijwaren voor de toekomst en daarom de bevolkingsgroei opvangen in het stedelijk gebied. De vernieuwing van het station betekent een belangrijke katalysator voor de verduurzaming en verbetering van de stationsbuurt. Toenemend autoverkeer heeft een nadelig effect op de leefkwaliteit in de stad.

Er wordt in Ragheno daarom maximaal ingezet op verplaatsingen met de fiets, te voet en met het openbaar vervoer. Dit vertaalt zich in straten die maximaal autovrij zijn en als woonstraten worden ingericht.



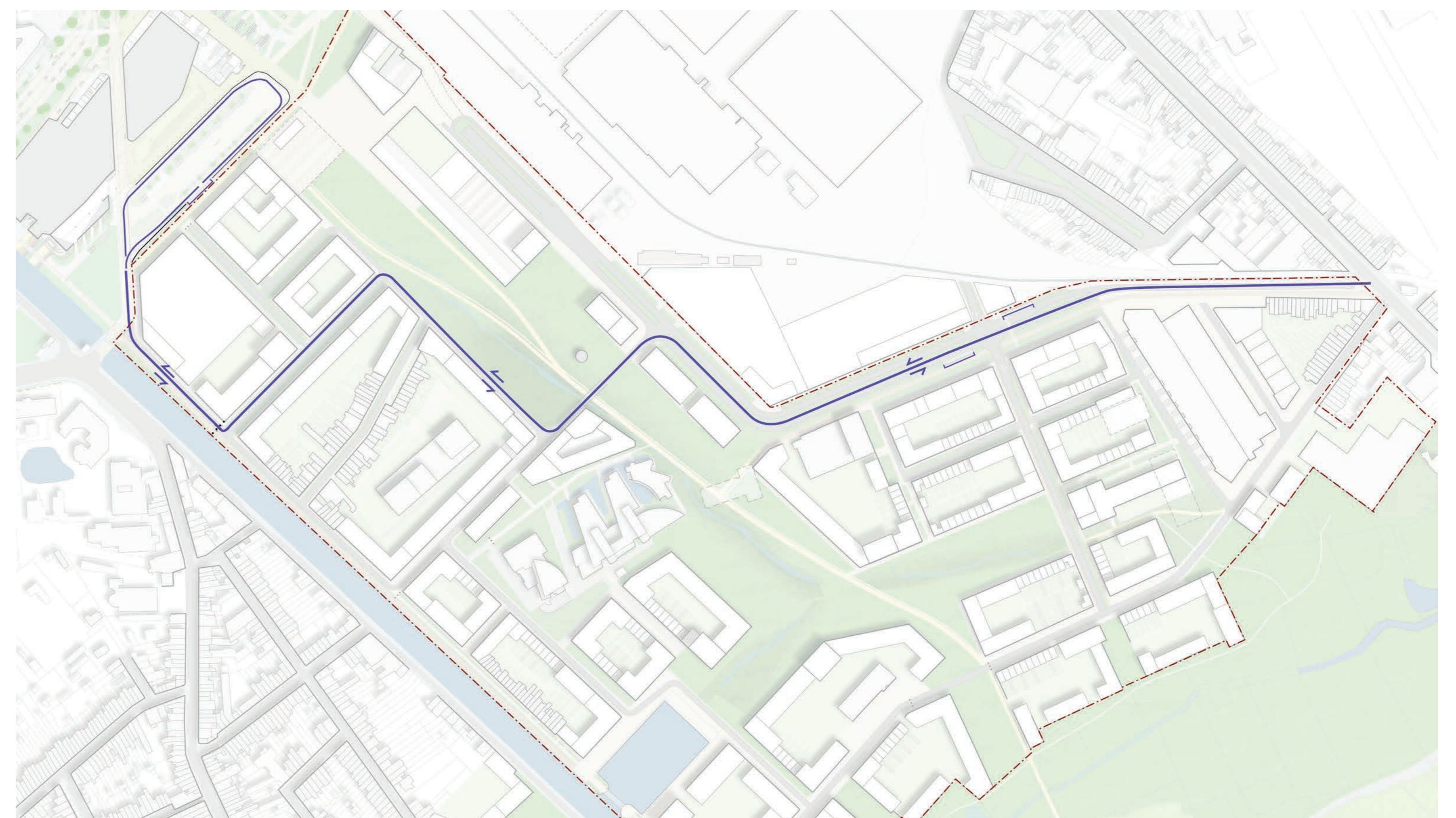
Maximaal inzetten op fiets- en voetpaden

Nieuwe ontwikkelingen moeten voldoen aan ambitieuze normen voor fietsstalplaatsen en autoparkeerplaatsen. Per inwoner is er verplicht meer dan één fietsstalplaats. Dit is ambitieuzer dan elders in de stad.



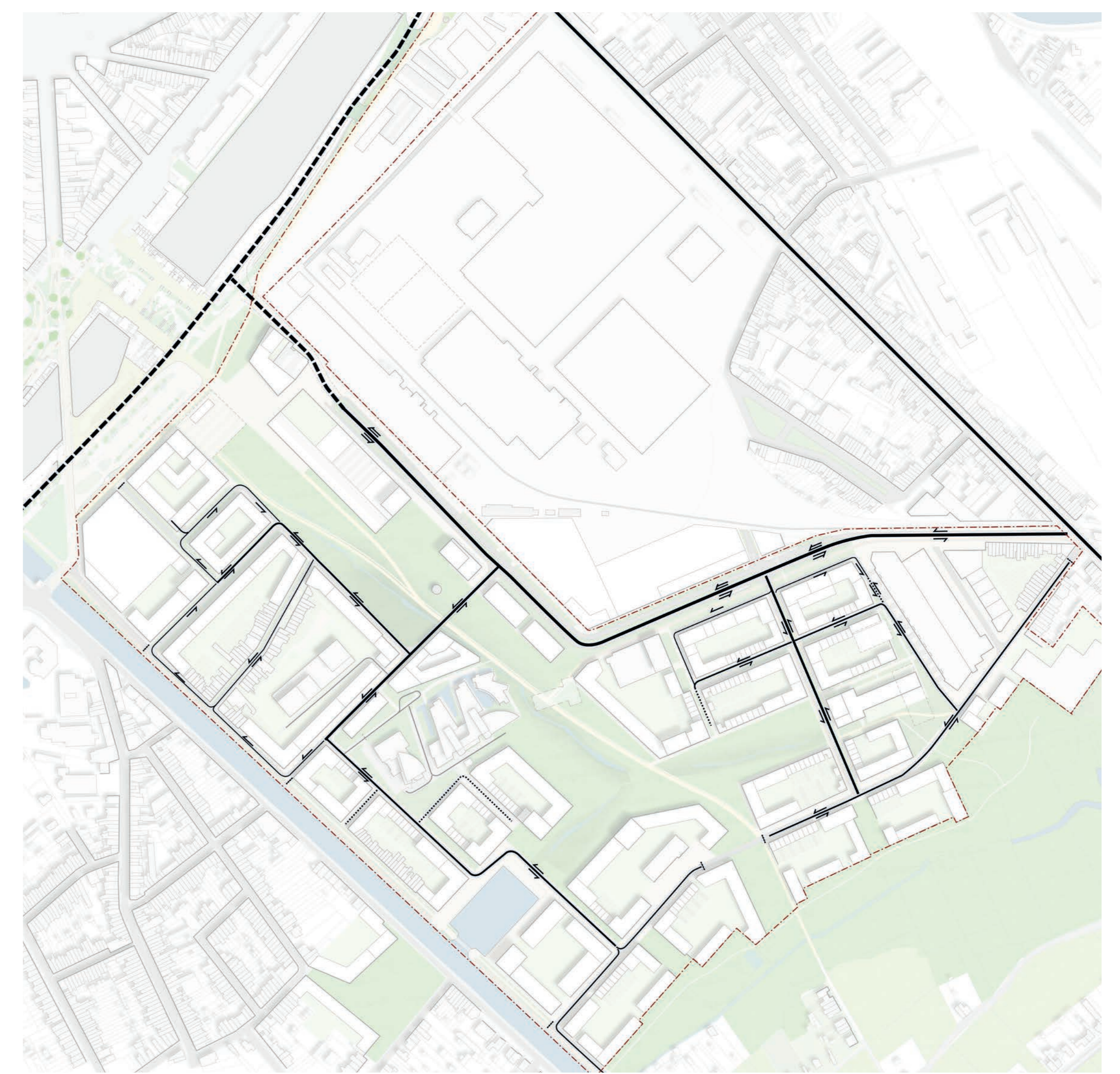
De bus, bereikbaar in het hele gebied

Met de verplaatsing van het busstation naar de zijde Ragheno zal De Lijn de routes van de buslijnen herbekijken. Een deel van de bestaande buslijnen zal via de nieuwe Motstraat naar de Leuvensesteenweg rijden. Er zal in het gebied Ragheno een ontsluiting voor openbaar vervoer komen, maar dit wordt nog verder onderzocht. Het is vandaag nog onzeker of dit klassieke bussen of slimme, autonome shuttle voertuigen zullen zijn.



Auto is welkom, maar beperkt

De auto kan het gebied in en uit via twee toegangen aan de Motstraat. Dit gebeurt compact zodat zomin mogelijk verkeer de woonstraten en het park belast. Parkeren gebeurt geclusterd en zo dicht mogelijk bij de toegangen tot het gebied. Het parkeren in het openbaar domein verdwijnt. Parkeergarages bevinden zich grotendeels ondergronds, maar ook deels bovengronds nabij de toegangen. Wanneer er in de toekomst nog minder auto's rijden, kunnen deze parkeergebouwen een andere functie krijgen. Parkings worden collectief uitgebaat; bewoners en bedrijven krijgen parkeerrechten. Er worden standaard voldoende deelauto's voorzien. Intussen bekijken we samen met de bedrijven in het gebied het huidige en toekomstige parkeerbeleid.



Voorbeeld van situering ondergrondse parking.

Voorontwerpen volgens visie stad Mechelen. Ontwerpen hebben nog geen definitief statuut. Bepaalde zones van deze ontwerpen vormen nog onderwerp van toekomstige, verkennende besprekingen met eigenaars en betrokkenen.

Ambitieuze parkeernormen

Wonen: 0,66 parkeerplaats/100 m²

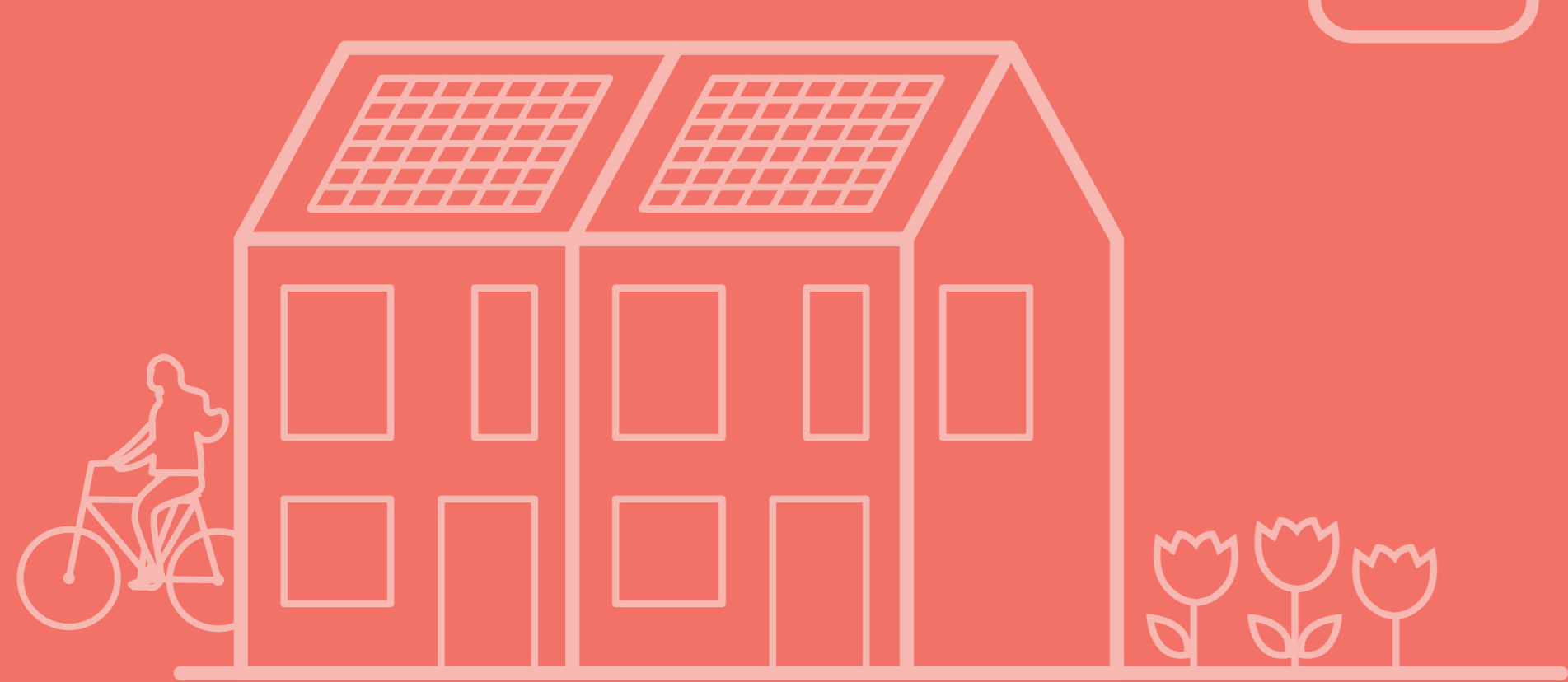
Kantoren: 0,67 (aan station)
-1,2 (verder weg) parkeerplaats/100m²

Commerciële functies:
1,4 parkeerplaats/100m²

Publieke functies: geen
(medegebruik)

RAGHENO

STADSWIJK VAN DE TOEKOMST





RAGHENO

STADSWIJK VAN DE TOEKOMST



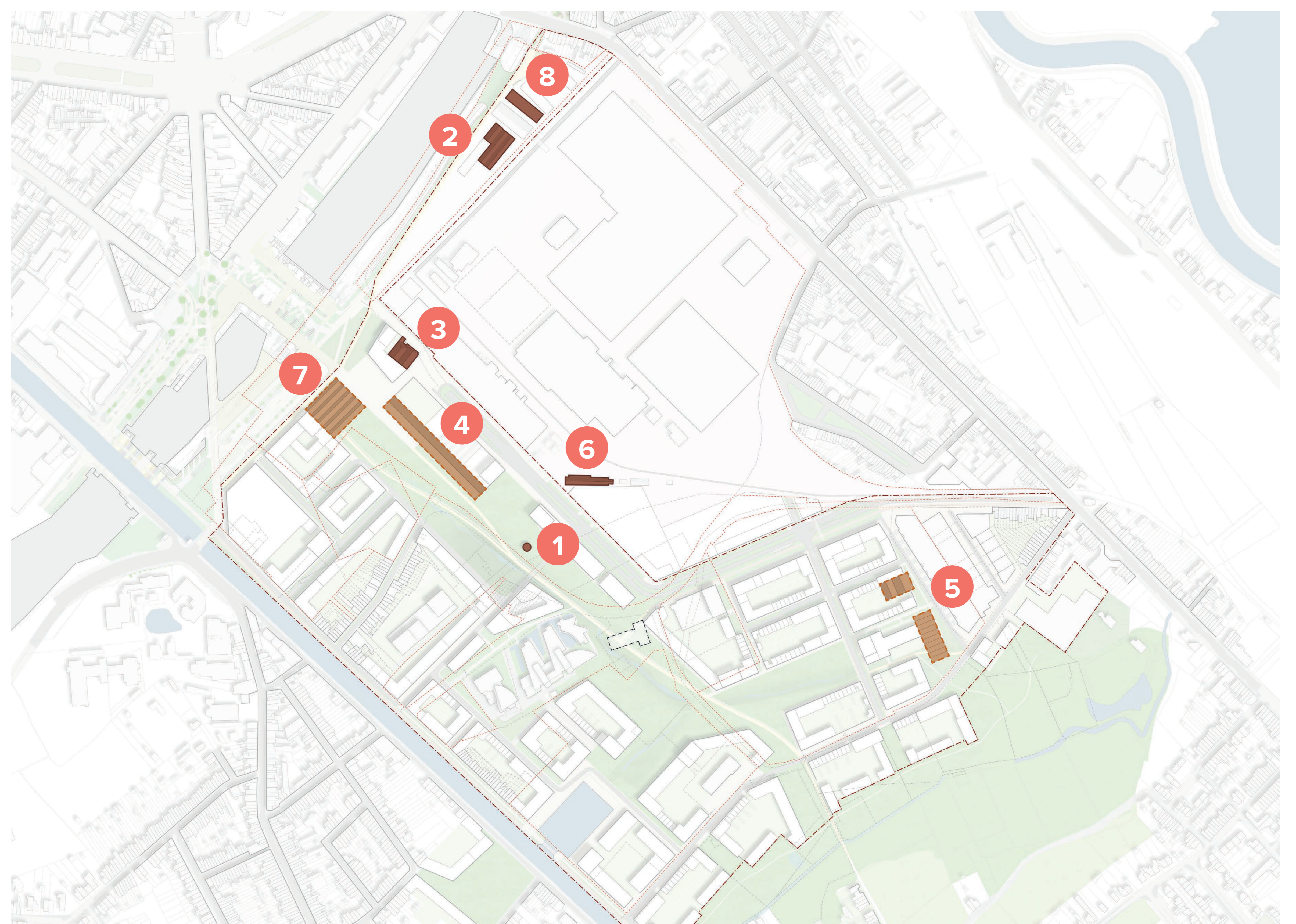
Zorg voor erfgoed

Ragheno kent een rijke industriële geschiedenis. Een aantal mooie historische erfgoedgebouwen zijn nog goed bewaard gebleven. Met de nieuwe ontwikkeling van de site wil de stad Mechelen deze industriële gebouwen zoveel mogelijk integreren als basis voor de nieuwe identiteit van het gebied.

De geïnventariseerde loodsen aan het station worden beeldbepalend en krijgen een nieuwe invulling als sporthal en stedelijke ontmoetingsplek. Het beschermde gebouw van het vroegere laboratorium maakt in de toekomst deel uit van een nieuwe ontwikkeling.



Inspiratiebeelden van buurtsporthal (boven) en centrale parklofts (onder) Park Spoor Noord – Antwerpen.



Voorontwerp volgens visie stad Mechelen. Ontwerp heeft nog geen definitief statuut. Bepaalde zones van dit ontwerp vormen nog onderwerp van toekomstige, verkennende besprekingen met eigenaars en betrokkenen.



RAGHENO

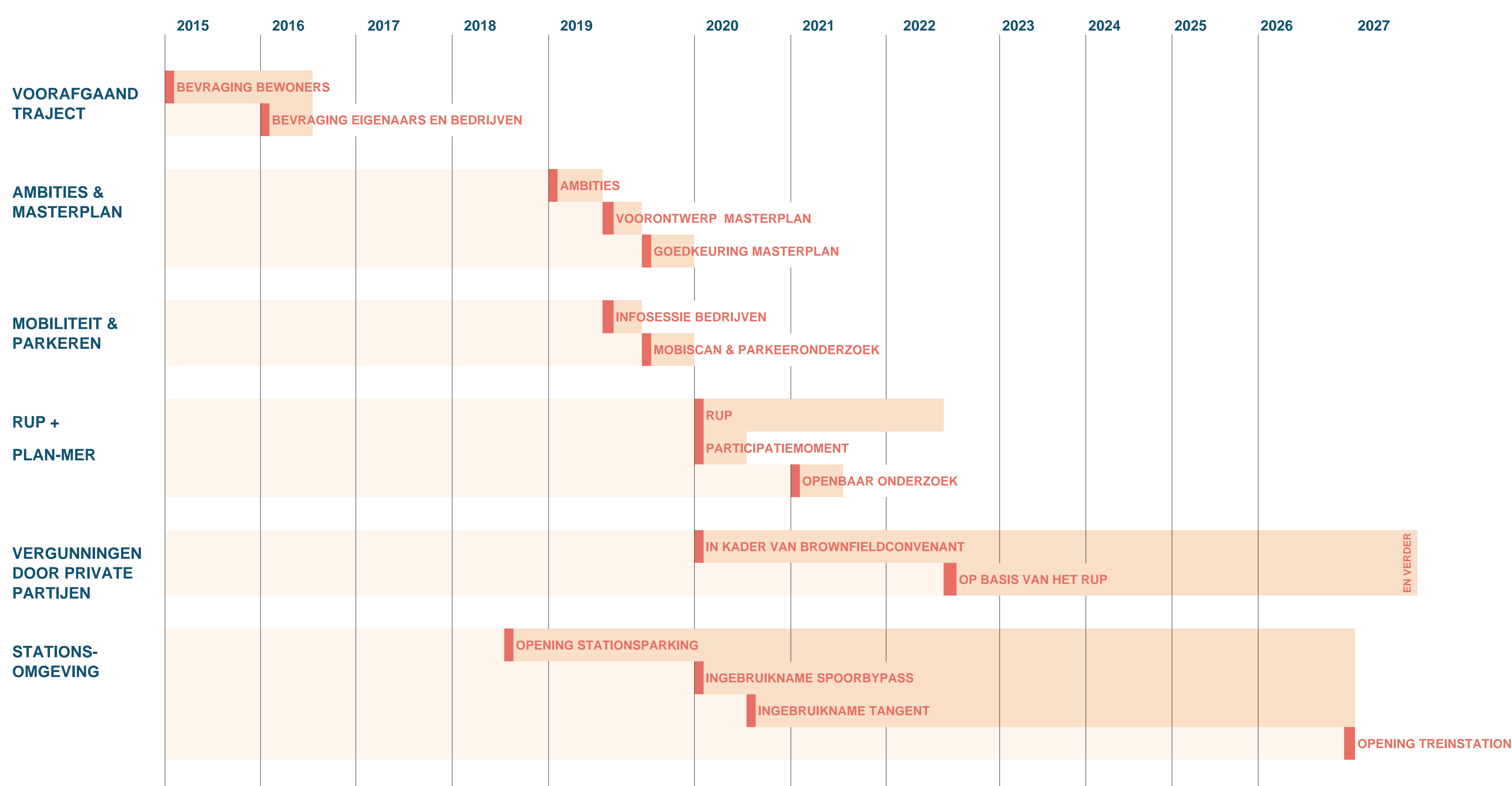
STADSWIJK VAN DE TOEKOMST

Van voorontwerp naar definitief masterplan

Na de adviesronde in mei-juni zal het masterplan uitgewerkt worden tot een ontwerp. Dit zal in september opnieuw worden voorgelegd. Goedkeuring van het masterplan is voorzien einde 2019.

Het Ruimtelijk Uitvoeringsplan wordt opgestart na goedkeuring van het masterplan einde 2019. Begin 2020 wordt hiervoor een participatiemoment georganiseerd.

Raghenotiming



Volg Raghenotiming op de voet en schrijf je in op de nieuwsbrief:

www.mechelen.be/raghenotiming of mail naar raghenotiming@mechelen.be

