

KEERDOK



Een nieuwe stadswijk met zicht op het water

Het project Keerdok strekt zich uit van de Winketkaai tot aan de N16 en van de vesten tot het verlengde van de Elektriciteitstraat. Het infopunt waar je nu staat, wordt in de toekomst het restaurant in het Van der Valk hotel, een centrale plek op de site.

RIJKE GESCHIEDENIS

De Keerdoksite kent een lange geschiedenis. Vanaf de bouw van de Benedensluis en het uitgraven van het Keerdok op de plek waar de Dijle de stad verlaat (start in 1905), kreeg de ontwikkeling van de site een boost.

Het Keerdok maakte het, samen met de sluisen, mogelijk dat grotere schepen konden aanmeren om goederen te leveren. Ooit bestonden er plannen om op de site een heuse haven te bouwen. Het bleef bij grootse plannen.

Vanaf het begin van de 20ste eeuw heeft de stad Mechelen zich buiten zijn vesten uitgebreid. In de loop der jaren omringden woningen (Winketkaai en Oude Antwerpsebaan) de industriële site van het Keerdok. De bevolkingsprognoses voorspellen dat Mechelen tegen 2030 de kaap van 100.000 inwoners zal naderen. Er is nood aan bijkomende woonegelegenheden. De ontwikkeling van de Keerdoksite als woongebied zal hier mee een antwoord op bieden.

AMBITIEUZE TOEKOMST

Op termijn zullen de huidige activiteiten de Keerdoksite verlaten:

- Fluvius verhuisde naar haar gerenoveerde kantoorgebouw waardoor het deel ten oosten van de Elektriciteitstraat vrijkwam.
- Interbeton verkocht haar site aan projectontwikkelaar Global Estate Group. Interbeton zal de site in 2022 verlaten.
- De baanwinkels aan de Guido Gezellelaan zullen vanaf 2021 verhuizen naar het nieuwe retailpark aan de E19.

Met deze verhuisbewegingen in zicht, kunnen de plannen die sinds 2015 op tafel liggen dus omgezet worden naar realiteit. De Keerdoksite zal zo de komende jaren evolueren naar een nieuwe, zeer duurzame stadswijk met ongeveer 800 woningen. Daarnaast komt er ook een parkeergebouw voor ongeveer 530 wagens, horeca en buurtgerichte handel. Met een vernieuwd Rode Kruisplein, vernieuwde kades en een stadspark op de Interbetonsite krijgt de stad ook nieuwe publieke plekken waar het aangenaam vertoeven wordt. De site wordt sterk vergroend en de bestaande erfgoedpanden, zoals de Ouwen Dok en de oude sluiswachterswoning met loods, krijgen hierin een plaats én een herbestemming.

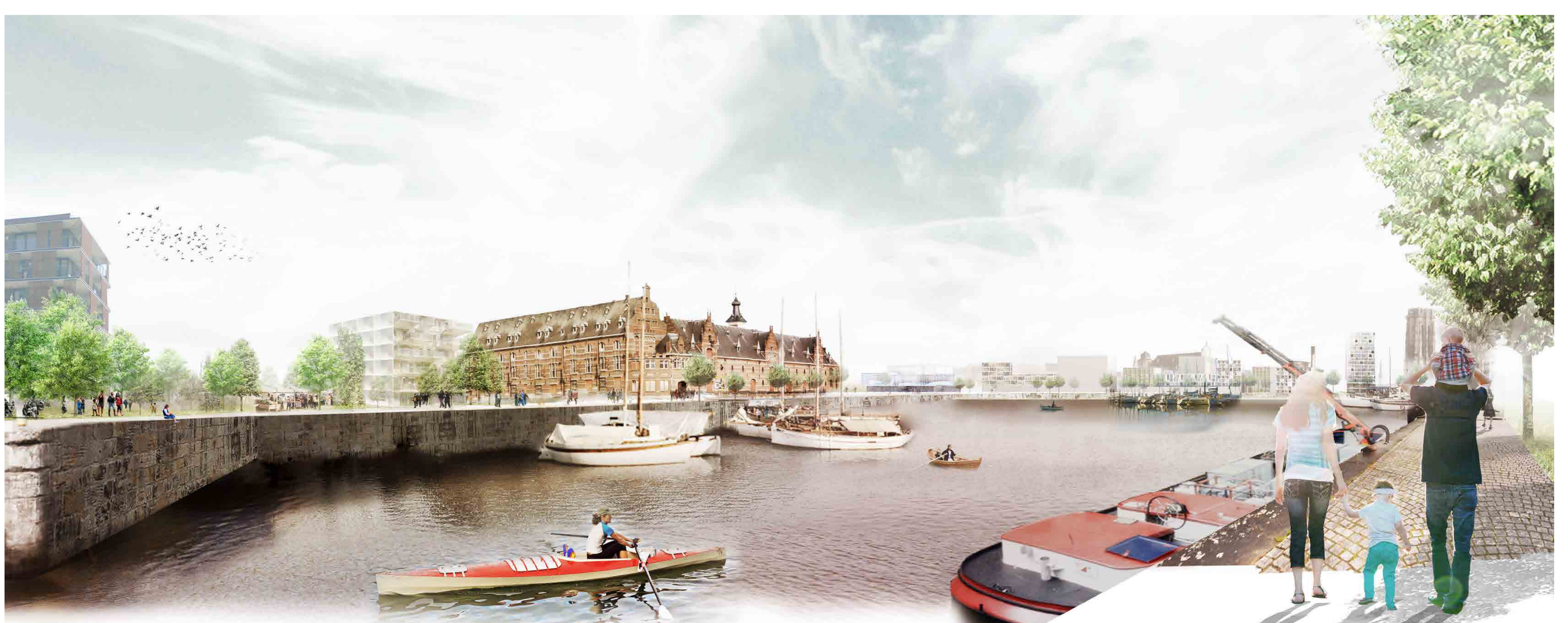


Wil je op de hoogte blijven van alle laatste ontwikkelingen?

Schrijf je dan nu in voor de nieuwsbrief via www.mechelen.be/keerdoksite.



Masterplan ©Buur/Kairos/Mont-Real



© Buur

ELKE PLEK ZIJN FUNCTIE

RODE KRUISPLEIN

Het Rode Kruisplein vormt het hart van de herontwikkeling van de Keerdoksite. Rond het nieuwe stedelijke plein komen een aantal stedelijke functies samen. Zo opent eind 2019 de Ouwen Dok als hotel, restaurant en congresruimte met hoofdingang op het plein. Bekijk zeker ook de plannen bij de infostand van Van der Valk.

McDonald's bouwt een nieuw restaurant dat qua architectuur helemaal past bij de ambities voor de site. De parking en de drive thru komen ondergronds wat uniek is voor McDonald's.

Ook in de andere gebouwen die grenzen aan het nieuwe plein is er ruimte voor restaurants, handel en gezellige cafeetjes. Ontdek het ontwerp van het nieuwe gebouw tussen de Ouwen Dok en de vesten op de infostand van Kairos/Mont-Real.

PARK

In dit deelgebied verschijnt aan de samenvloeiing van beide Dijle-armen een publiek park van meer dan een hectare. Grenzend aan het park is er plaats voor ongeveer 75 woningen en buurtgerichte functies. Het park groeit zo uit tot een ontmoetingsruimte voor de drie naastgelegen buurten: Winketkaai, Eandiswijk en Keerdokkaai.

De verhuis van Interbeton (in 2022) en de verkoop van de gronden aan projectontwikkelaar Global Estate Group vormen het startschot voor de uitwerking van de plannen.

De oude sluiswachterswoning en loods achter de Interbetonsite worden in 2020 definitief omgevormd naar een hotspot met restaurant en café. Onder andere T'île Malines krijgt er haar definitieve plek.

➔ **Ontdek vandaag al het publiek terras dat op het dak van het parkeergebouw komt. Het terras werd namelijk in ware grootte, speciaal voor vandaag, ingericht door ontwikkelaars Kairos/Mont-Real op de kade vlak aan de uitgang van deze ruimte.**

EANDISWIJK

De Eandiswijk wordt een volwaardige wijk met een gezonde mix van functies. In de eerste plaats betekent dit de bouw van 266 kwalitatieve woningen. Er komen ook kantoren en handelszaken die optimaal gebruikmaken van de sterke locatie langs de N16 en waardevol zijn voor de nieuwe bewoners.

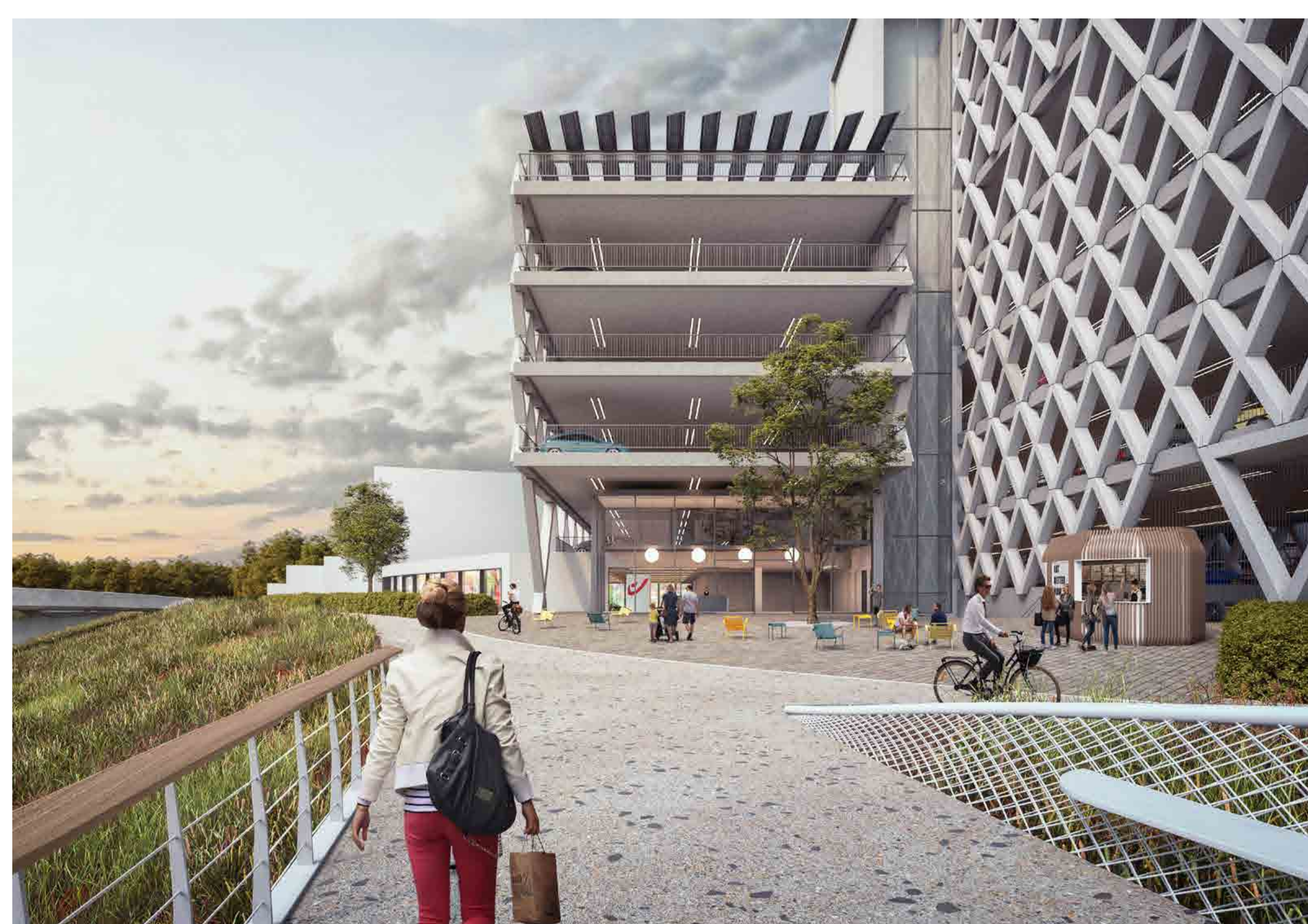
De wijk is opgevat als een woonomgeving met grote landschappelijke kwaliteiten. Dankzij de Dijle en het vele groen krijgt de wijk een eigen gezicht.

KEERDOKKAAI

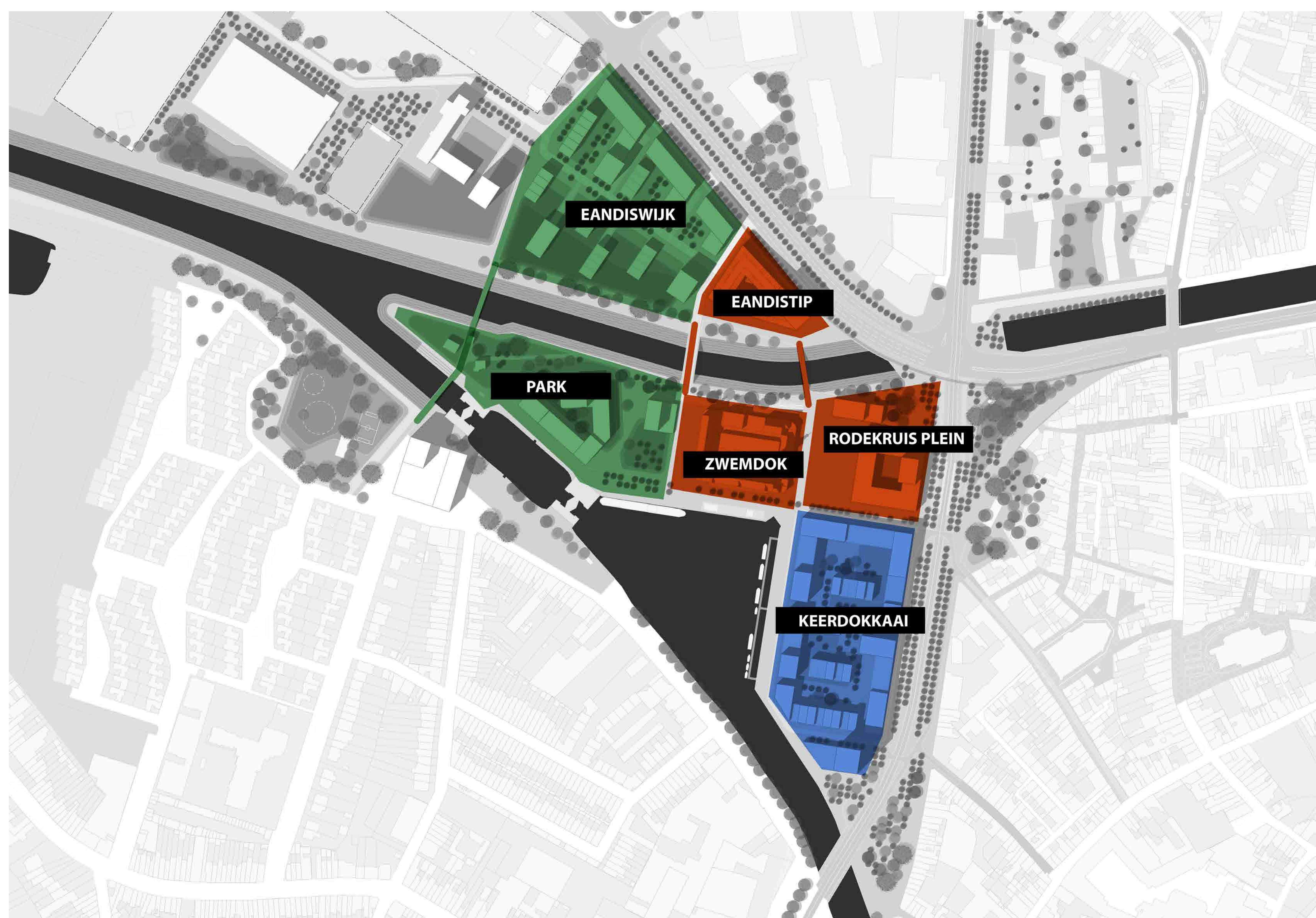
Binnen een paar jaar is de verhuis van de baanwinkels een feit en is het deelgebied Keerdokkaai rijp voor een nieuwe woonomgeving met hoge stedelijke kwaliteit. Naast een project van 345 woningen is er op het gelijkvloers plaats voor horeca of diensten.

EANDISTIP

In 2022 opent op deze plek de nieuwe randparking Keerdok. Het ontwerp van de hand van POLO architecten voorziet ongeveer 530 publieke parkeerplaatsen. Naast parkeren krijgt het gebouw een handelsfunctie op het gelijkvloers en kantoren op de bovenste verdiepingen. Op het dak van het gebouw vind je een publiek terras met een prachtig zicht op de stad. Alle details kan je ontdekken op de infostand van Kairos/Mont-Real.



Parking Keerdok: multifunctioneel met publiek dakterras - © Kairos/Mont-Real



DUURZAME MOBILITEIT

De ontwikkeling van de Keerdoksite wil duurzaam zijn. Daarom ligt het accent op verplaatsingen te voet, per fiets of per bus en minder op het autogebruik.



Vlotte verbindingen via de fiets- en voetgangersbrug - © Kairos/Mont-Real

VOETGANGERS EN FIETSERS

De publieke ruimte op de Keerdoksite zal zoveel mogelijk verkeersvrij zijn. In Parking Keerdok stap je vlot op een elektrische (deel)fiets over.

Een fiets- en voetgangersbrug over de Afleidingsdijle en een veilige oversteek met lichten over de N16 zorgen, samen met het jaagpad langs de Dijle, voor een vlotte verbinding naar het Rode Kruisplein en andere delen van de stad. De realisatie van de fiets- en voetgangersbrug start in 2020.

Een fiets- en voetgangersbrug richting Winketkaai maakt de nieuwe publieke plekken ook vlot bereikbaar voor de omliggende wijken. Een nieuw kruispunt met verkeerslichten op de Guido Gezellelaan zorgt voor een veilige oversteek over de Vesten richting binnenstad.

Om het gebruik van de fiets nog extra te promoten, komen er ruim voldoende fietsenstallingen voor de bewoners in de verschillende gebouwen.



Het Rode Kruisplein wordt een echt plein en dus autovrij - © Kairos/Mont-Real

OPENBAAR VERVOER

Samen met de ontwikkeling van de nieuwe wijk zal het busaanbod verbeteren.

GEMOTORISEERD VERKEER

Auto's rijden Keerdok in en uit vooral via het kruispunt N16 en de Elektriciteitstraat. Een brug voor gemengd verkeer over de Afleidingsdijle zal instaan voor een verbinding met de N16 waardoor het kruispunt Antwerpsepoort wordt ontlast. Het deelgebied Keerdokkaai geeft rechtstreeks uit op de Guido Gezellelaan.

Parkeren op de site kun je op verschillende manieren. Zo parkeren de nieuwe bewoners onder de woningen. In de nieuwe Parking Keerdok kunnen bezoekers terecht. Het parkeergebouw zal ongeveer 530 parkeerplaatsen tellen en de bouw ervan start in 2020. Parking Keerdok telt voldoende parkeerplaatsen, zodat de parking ook kan fungeren als randparking voor de binnenstad. Bovendien wordt de parking dé hotspot voor elektrisch laden en kan je er terecht voor een deelwagen. Ook bewoners van de bestaande omliggende wijken kunnen er met een bewonerskaart terecht.

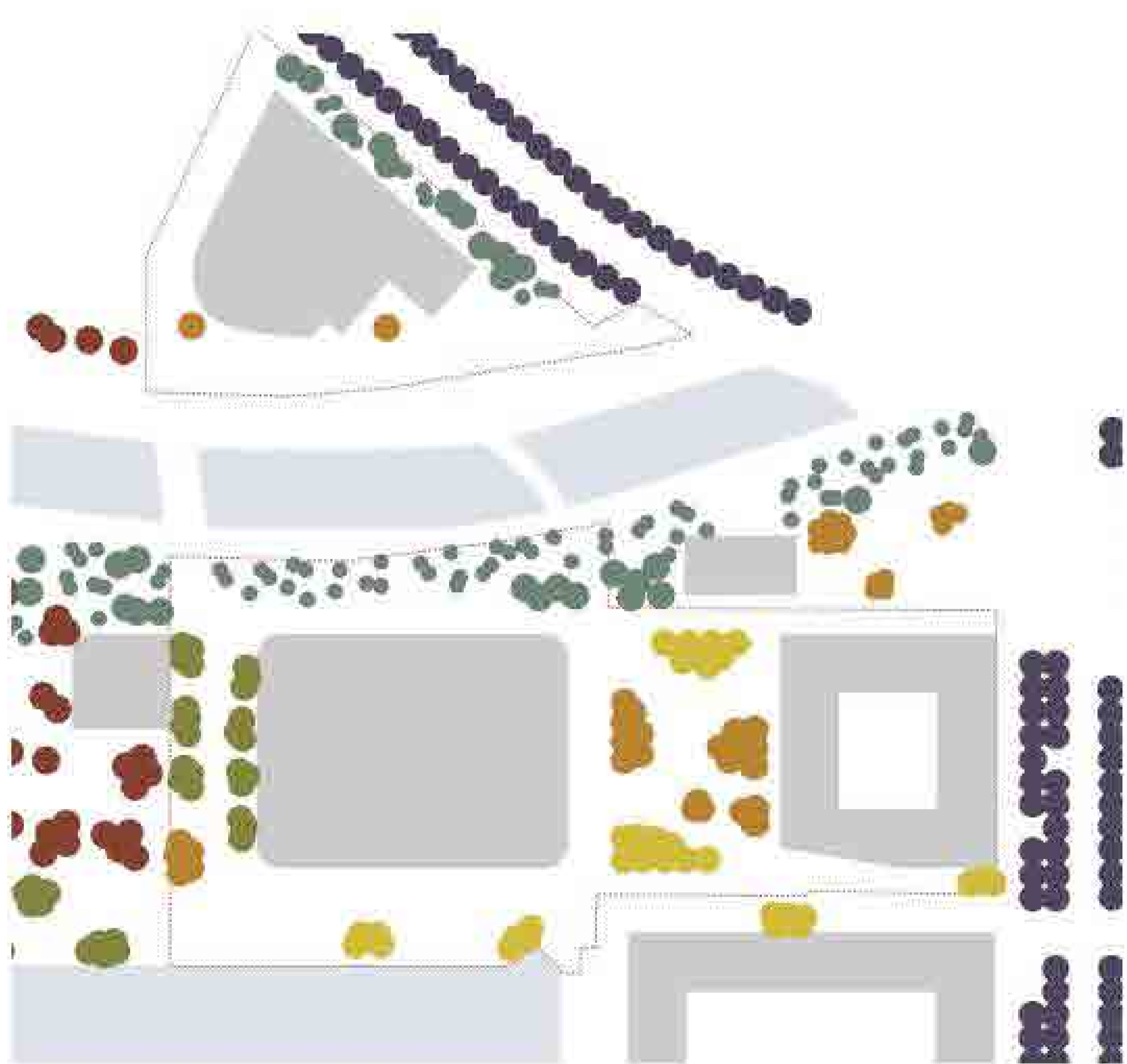


Zicht centrale hoofdontsluitingsweg Eandiswijk – Auto's kunnen vlot in en uit
© Kairos/Mont-Real

NIEUWE PUBLIEKE PLEKKEN

Samen met de bouw van nieuwe woningen ondergaat ook de niet-bebouwde ruimte een metamorfose. Een groot deel wordt na de heraanleg aan het openbaar domein toegevoegd.

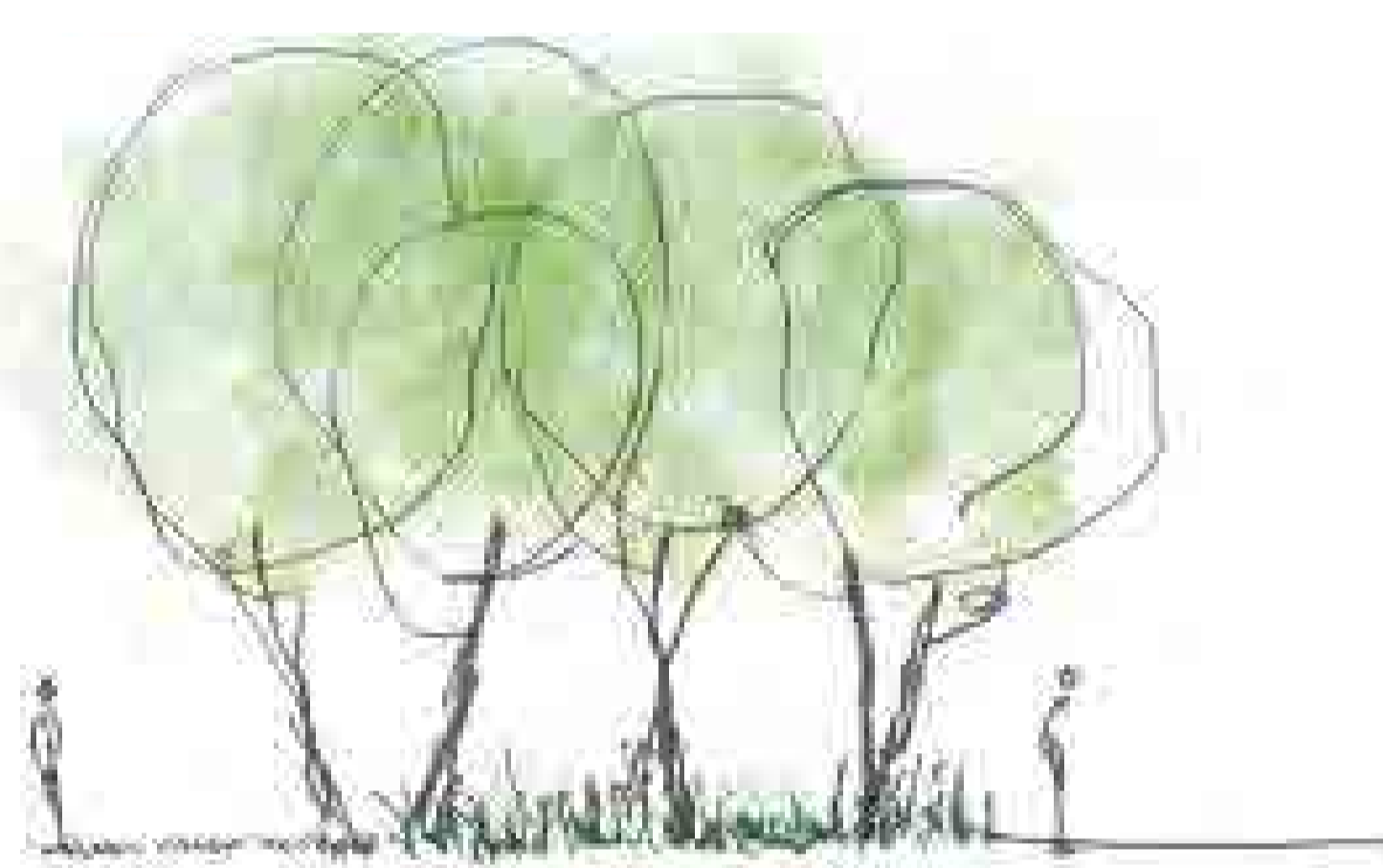
Vandaag is de Keerdoksite grotendeels verhard. De heraanleg van de site creëert verschillende zones: de oevers aan de zijde van het Keerdok sluiten aan bij het industriële karakter en zijn verhard, terwijl de oevers van de Afleidingsdijle baden in het groen.



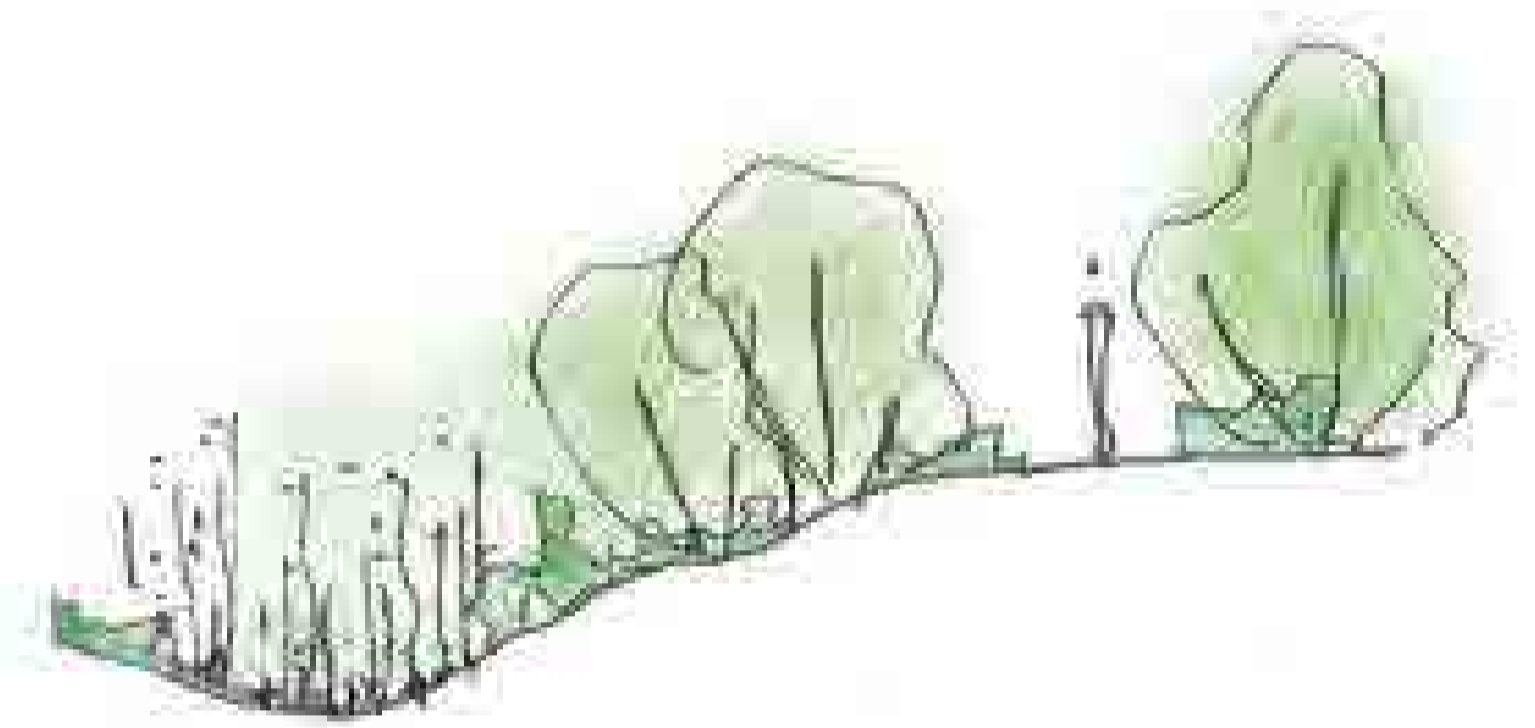
LEGENDE

- Groene oever
- Parkbomen
- Bomen in informele beplanting
- Bomen in halfverharding
- Bomen in formele haag
- Straat bomen (Ring)

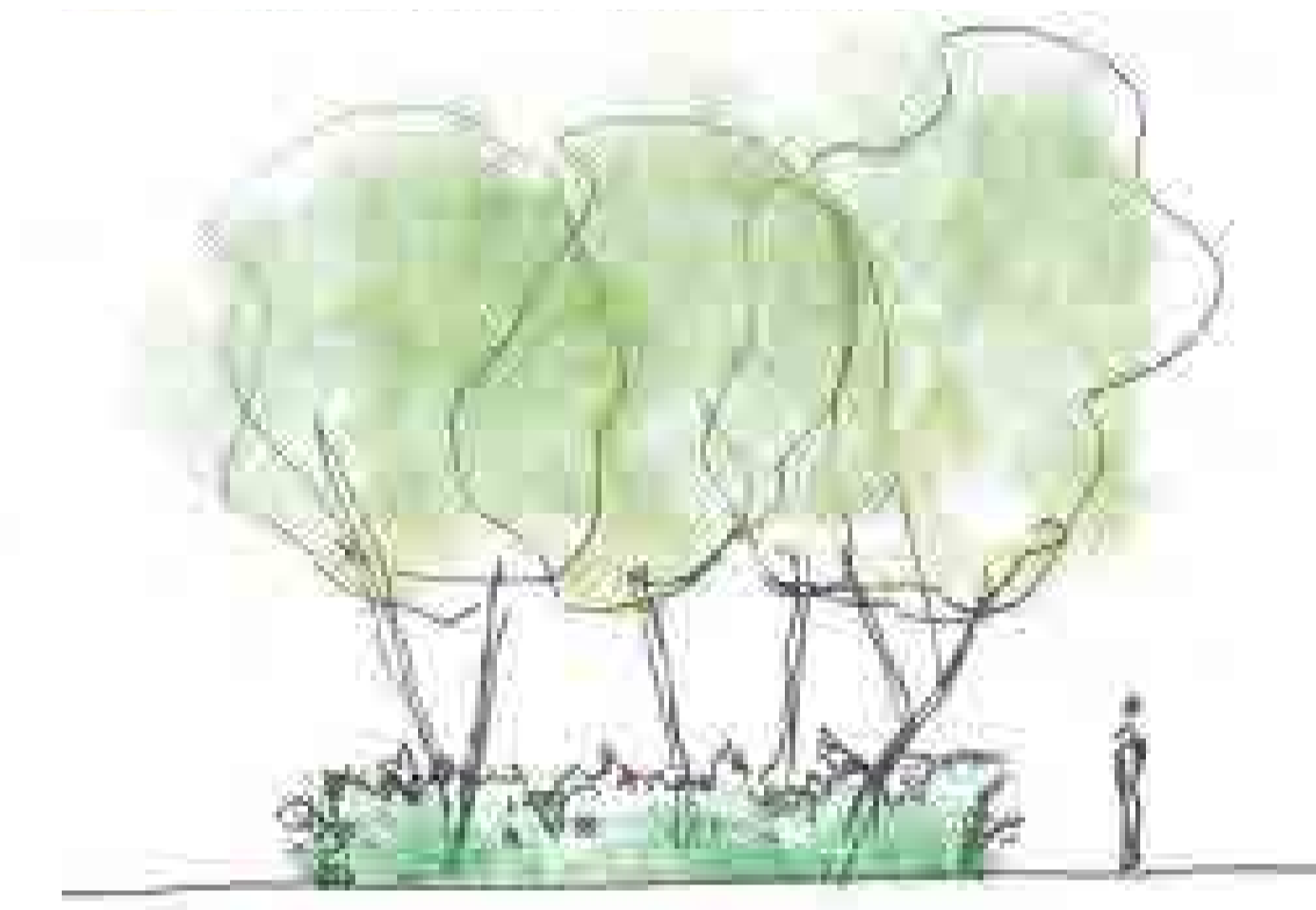
● Parkbomen



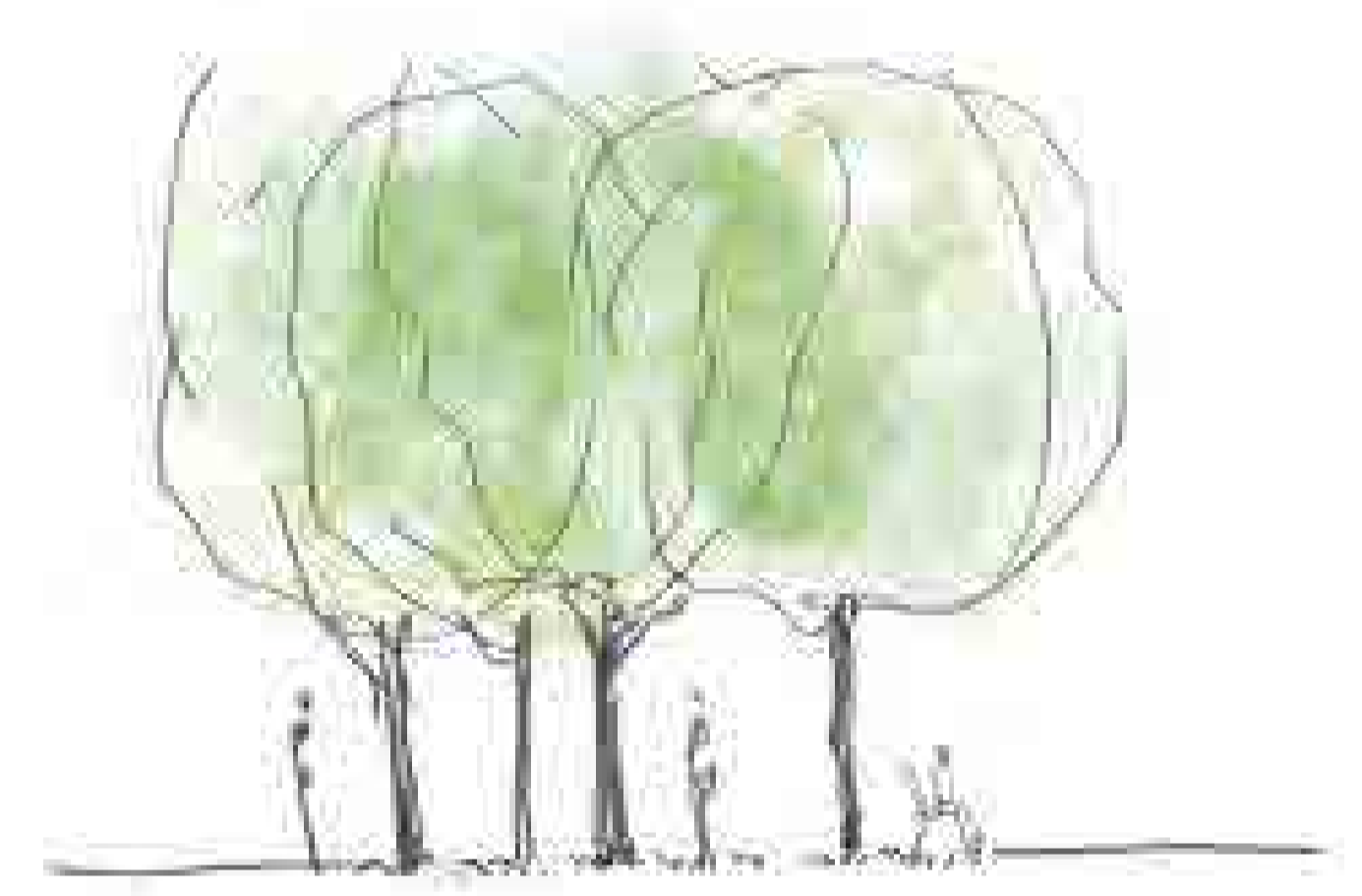
● Groene oever



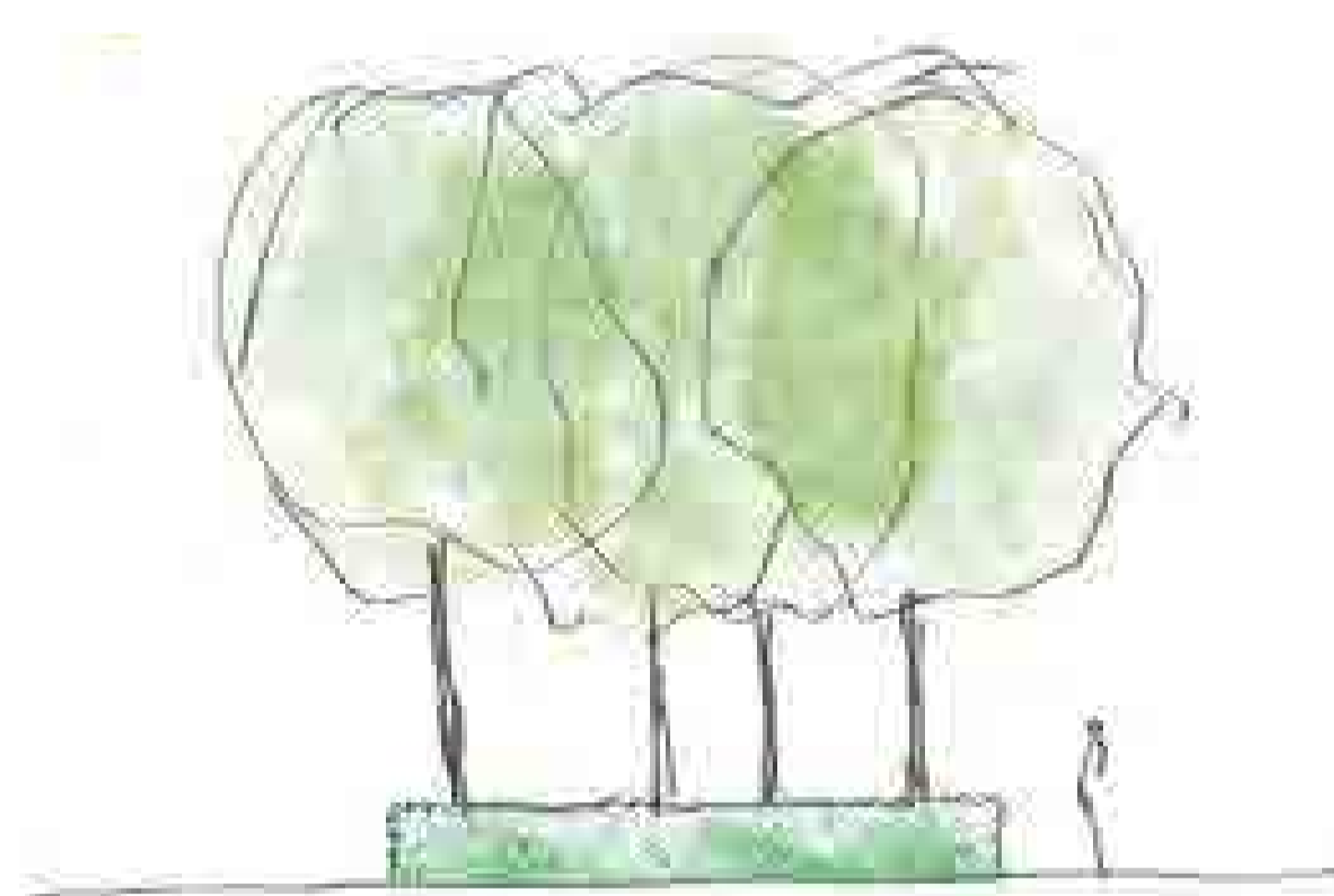
● Bomen in informele beplanting



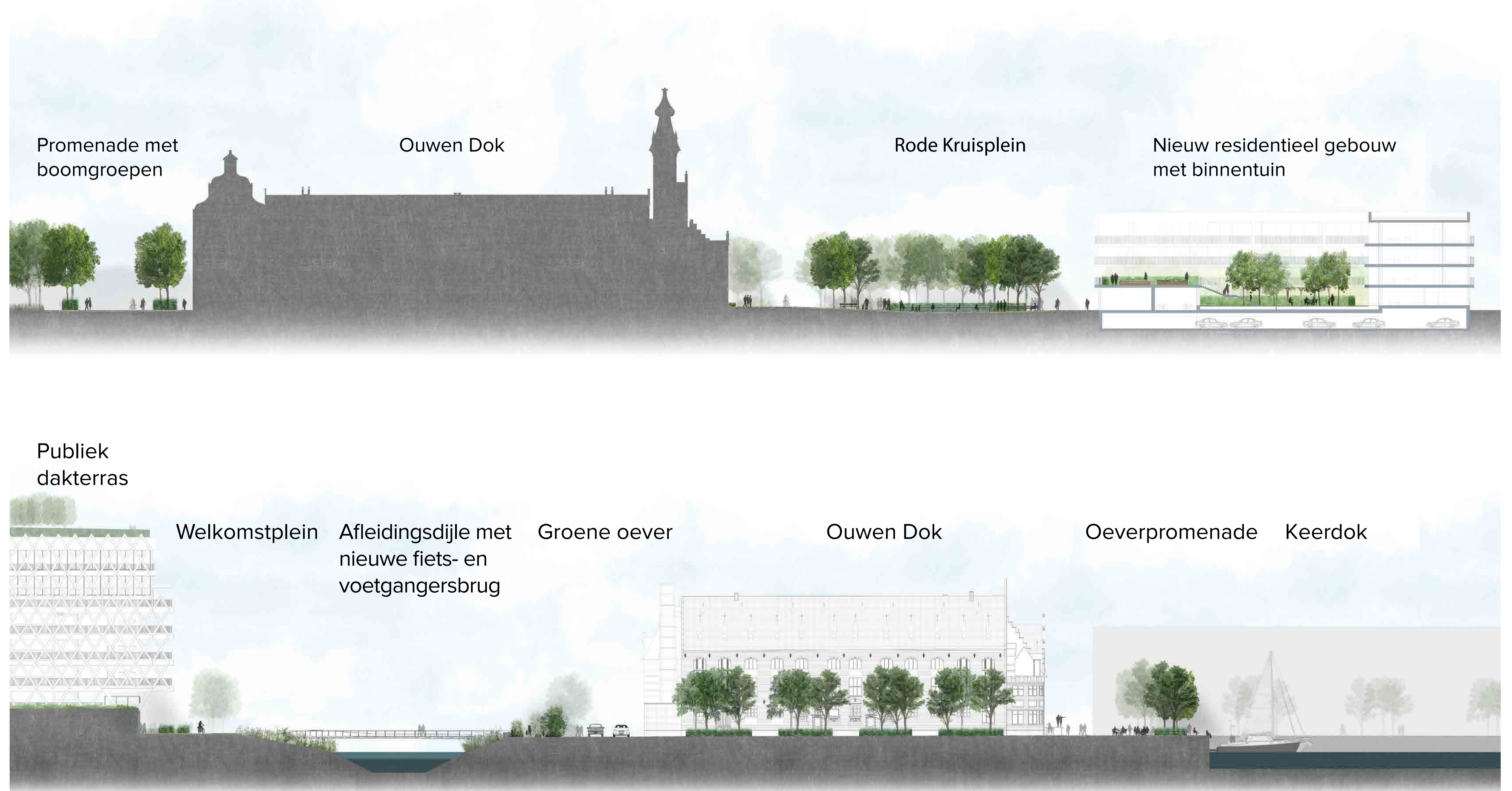
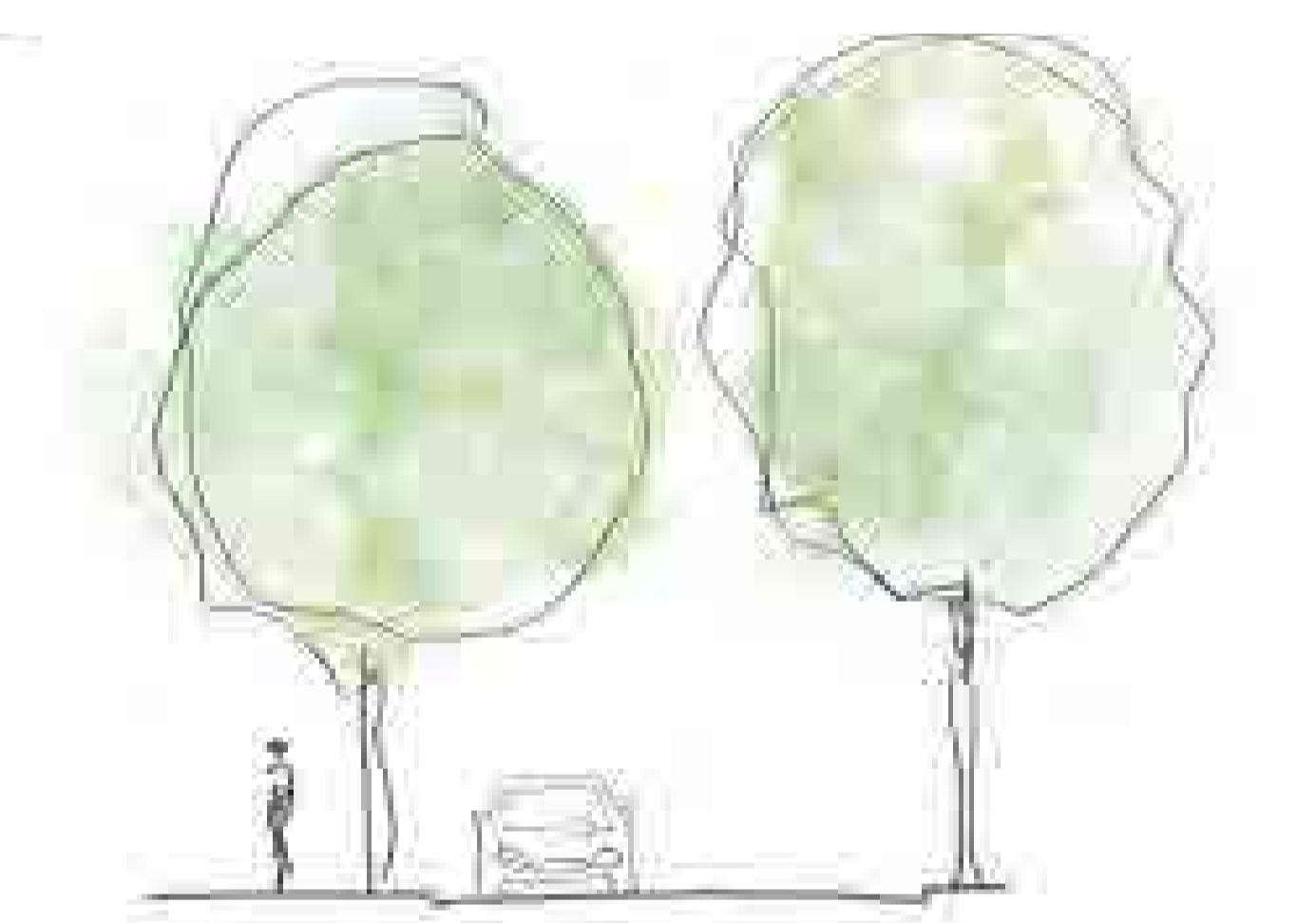
● Bomen in halfverharding



● Bomen in formele haag



● Straat bomen (Ring)



Doorsneden publieke ruimte

NIEUWE PUBLIEKE PLEKKEN



Beslis mee over hoe het nieuwe stadspark er zal uitzien en schrijf je in voor het participatietraject via www.mechelen.be/keerdokpark of scan de QR-code.



CENTRAAL STEDELIJK PLEIN

Op de huidige parking van het Rode Kruisplein verrijst aan de zijde van de Guido Gezellelaan een nieuw gebouw. Tussen dit nieuwe gebouw en de Ouwen Dok zal een verkeersvrij stedelijk plein liggen. Vogt Landscape Architects ontwierp het plein als multifunctionele autovrije ruimte die met een ondergrondse buffer en een waterplein ingezet wordt in de waterbeheersing van de site. De 40 bomen zullen zorgen voor een verkoelend en groen effect.

Het plein maakt de verbinding tussen het parkeergebouw op de Eandistip, de promenade aan het Keerdok en de binnenstad. Het is een mooie plek voor tal van activiteiten. Door de herbestemming van de Ouwen Dok en de commerciële zaken op het gelijkvloers in de andere gebouwen zal het plein volop bruisen.



Het Rode Kruisplein wordt een echte ontmoetingsplek © Kairos/Mont-Real

GROEN PARK

Als tegenhanger van het centraal stedelijk plein komt er aan de andere zijde van de Ouwen Dok een publiek groen park van meer dan een hectare. Met dit park krijgt Mechelen er een nieuwe rustplek bij.



Inspiratiebeeld plein

PROMENADE AAN KEERDOK

De zone rond het Keerdok zal uitgroeien tot promenade. Ter hoogte van de Ouwen Dok komt een terras voor de brasserie. De promenade wordt ook ingericht als verblijfplaats, waardoor de site zich opnieuw naar het water keert. Op de promenade en het Keerdok kunnen ook tal van tijdelijke activiteiten plaatsvinden zoals de ecomarkt die er vandaag plaatsvindt.

De kade blijft ook met de transporten van CG Power Systems haar economische functie behouden. Wil je eens zien hoe zo een transport gebeurt, neem zeker een kijkje bij de infostand van CG Power Systems.



Zicht Keerdokkaai - © Buur

LANDSCHAPPELIJKE OEVER

In tegenstelling tot de promenade aan het Keerdok neigt de oever aan de Afleidings-dijle veel meer naar een landschap. Tussen de vesten en het park wordt deze groenzone opgeladen met informele spelelementen wat de publieke ruimte mee zeer kindvriendelijk maakt.



Zicht jaagpad aan Dijle in Eandiswijk © Buur



Inspiratiebeeld

DUURZAAMHEID

IN AL ZIJN FACETTEN

Het groeiende Mechelen wil zijn ecologische voetafdruk verkleinen. Logisch dat duurzaamheid in al zijn facetten speciale aandacht krijgt bij grootschalige projecten zoals Keerdok.

De opmaak van het masterplan ging uit van duurzame stedenbouw: compact bouwen en een plek voor kwalitatief groen. Door een duurzame splitsing van het vervoer is er zo weinig mogelijk autogebruik. De focus ligt dus op verplaatsingen te voet, met de fiets en/of het openbaar vervoer. Op het paneel 'Duurzame mobiliteit' lees je hoe fietsers en voetgangers een centrale plaats krijgen.

Om alle aspecten rond duurzaamheid op te volgen, wordt in de eerste fases (parkeergebouw Eandistip en gebouw Rode Kruisplein) gebruik gemaakt van een duurzaamheidsmeter.

EUROPA GEEFT STEUNTJE IN DE RUG

Met de hulp van Europa wil het project Keerdok ook uniek in Europa zijn. Europa kende, via het project ACCESS binnen Interreg North Sea Region, 250.000 euro toe. Hiermee wordt onderzocht hoe het parkeergebouw minder afhankelijk kan zijn van het elektriciteitsnet. Kunnen bijvoorbeeld zonnepanelen hierbij een rol opnemen o.a. bij het laden van wagens, voor de kantoren en handelsruimtes in combinatie met batterijopslag en slimme laadpalen voor wagens? Verder onderzoek bekijkt ook hoe de toekomstige woningen hierop kunnen aansluiten. Zo spreken we van een heuse Local Energy Community. Het project Keerdok plaatst zich hierbij op innovatief vlak op Europees niveau.

Interreg
North Sea Region
European Regional Development Fund



BEO-SYSTEEM

- 1 Bodem Energie Opslag (BEO-systeem)
- 2 Leidingen
- 3 Technische installatie - combi warmtepomp

BEO-SYSTEEM EN ROTHERMIE

De duurzaamheidsambities gaan nog een stuk verder. Zo zal Fluvius, zowel op haar eigen bedrijvensite als in de nieuwe woonwijk, een koude- en warmtenet met lage temperatuur uitbouwen. In dit systeem ontvangen de woningen geen gas maar warmte in de winter en koude, voor koeling, in de zomer. De koude en warmte komen enerzijds uit de bodem via een Bodem Energie Opslagsysteem (BEO-systeem). Anderzijds komt er koude en warmte uit het rioolwater, ook riothermie genaamd, dat door de collector over de site stroomt. De toepassing van riothermie op deze schaal is uniek in Vlaanderen.

WAT IS EEN BEO-SYSTEEM?

Een systeem waarbij de ondergrond dienstdoet als opslagreservoir voor warmte of koude. De bodem werkt dus als een soort thermos.

• De ondergrond als duurzame energiebron

Overtollige koude of warmte wordt tijdelijk opgeslagen in een netwerk van buizen (BEO-veld) in de ondergrond en pas gebruikt wanneer er vraag naar is. In de zomer warmt de bodem op, doordat er koude aan onttrokken wordt om te koelen. De opgewarmde grond wordt in de winter gebruikt om er warmte aan te onttrekken om te verwarmen. Hierdoor koelt de grond weer af en is hij klaar om de volgende zomer te koelen.

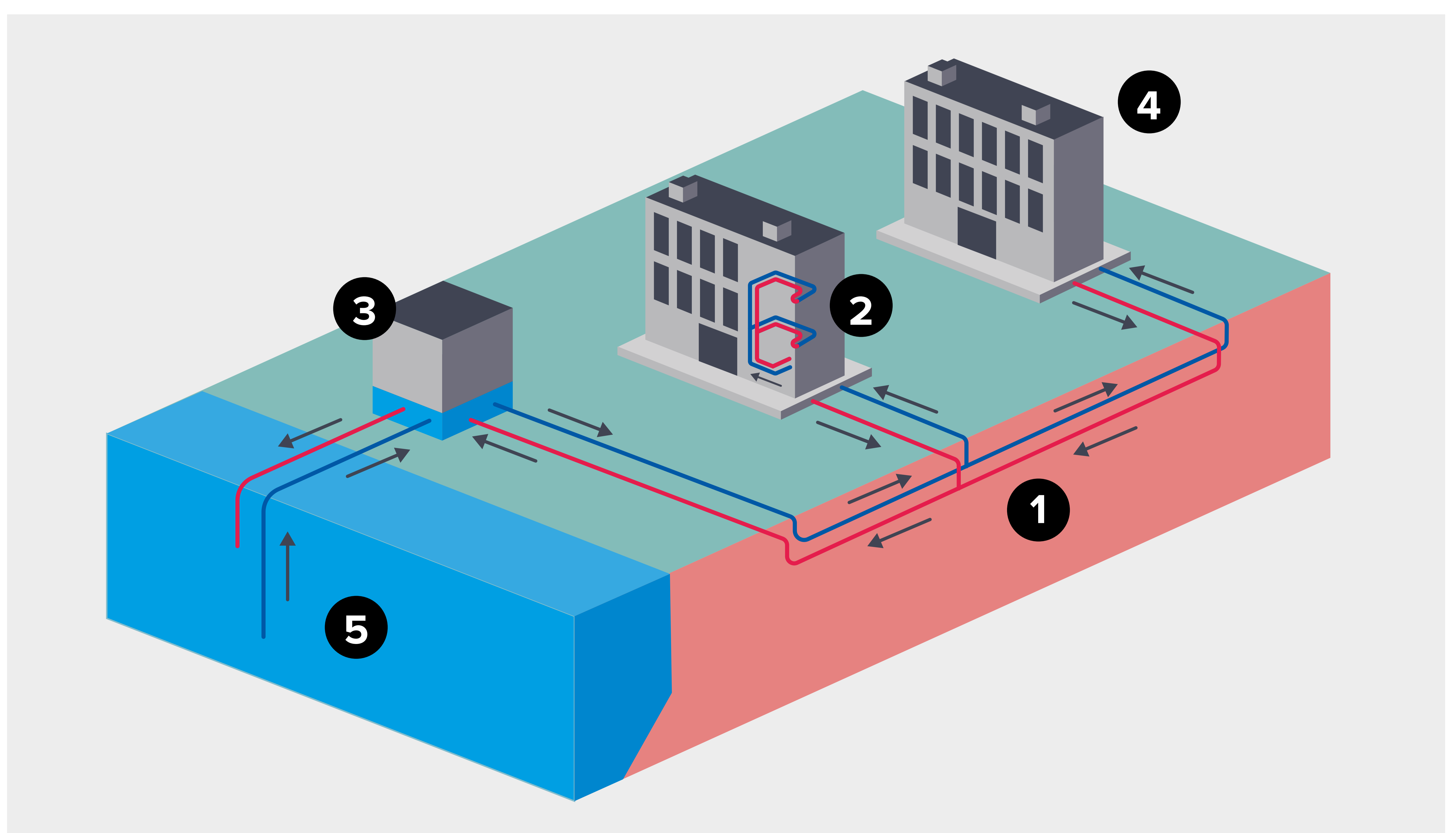
• Een warmtenet met BEO-systeem

Verschillende BEO-velden (1) worden gekoppeld via ondergrondse leidingen (2) die de koude en warmte over de gebouwen in de wijk verdelen. Via een combi-warmtepomp (3) (verwarmen en koelen) krijgen de gebouwen warmte in de winter en koeling in de zomer.

In alle woningen (4) staat een kleinere warmtepomp die de klassieke verwarmingsketel vervangt. Het warme/koude water stroomt via deze warmtepomp in de vloerverwarming en verwarmt/koelt zo de kamers. Het afgekoelde/verwarmde water stroomt terug naar het opslagsysteem, waar het weer wordt opgewarmd of afgekoeld.

Belangrijk in zo'n systeem is het evenwicht tussen koelen en verwarmen. Is er een onevenwicht? Dan wordt er beperkt warmte/koude onttrokken aan het water van de Dijle (5).

- 4 Aansluiting gebouw
- 5 Dijle



Werking van het warmtenet met BEO-systeem
Bron: Otec Corporation

DE OUWEN DOK VROEGER

BOUW TIJDENS EERSTE WERELDOORLOG

De stedelijke badinrichting en voormalige douane aan het Rode Kruisplein kwam tussen 1916 en 1924 tot stand naar een ontwerp van August Van Haesendonck (Mechelen). De bouw startte tijdens de Eerste Wereldoorlog in het kader van een tewerkstellingsproject voor de werkloze lokale bevolking. Het project voorkwam dat ze in de Duitse oorlogsindustrie moesten gaan werken. Kosten, moeite noch tijd werden gespaard, wat resulteerde in een hoge graad van afwerking en detaillering.

Het Keerdok en de Afleidingsdijle hadden een goede ligging. Ideaal om de lokale economie een extra duwtje te geven. Opslagplaatsen en het douane-entrepot vonden in het oorspronkelijke concept een plaats in de zuidelijke, westelijke en een deel van de noordelijke vleugels.

Het oorspronkelijke zwembadcomplex paste nog in de laat-19de-eeuwse traditie:

- combinatie van een overdekt zwembad met individuele badkamers en Turkse baden,
- zwemkuip met onregelmatige afmetingen,
- gebruik van ijzer en glas voor de eigenlijke zwemhal,
- kleedhokjes op twee niveaus rond de zwemkuip,
- strikte scheiding mannen/vrouwen,
- geen doordacht circuit voor geschoeide en ongeschoeide gebruikers.

Wellicht vanuit een sociaal oogpunt – individuele badkamers en Turkse baden waren veeleer voorbehouden aan de gegoede burgerij – paste men de bouw aan. In de achterste vleugel kwamen geen opslagplaatsen maar een zaal waar bezoekers voor een klein bedrag konden douchen; daarboven werd een feestzaal ingepland. Het zwembad zwaaide in 1924 officieel de deuren open.



© Stadsarchief Mechelen - www.beeldbankmechelen.be

BESCHERMD MONUMENT

Het hele perceel van de stedelijke badinrichting en de (voormalige) douane, zowel binnen- als buitenkant, werd beschermd als monument bij ministerieel besluit van 13 februari 1997 om diverse redenen.

De bouwgeschiedenis van de stedelijke badinrichting hangt nauw samen met het militaire verleden van de stad. Architect Van Haesendonck tekende zo'n hybride en massieve constructie die alleen dankzij de oorlogsomstandigheden en het overaanbod aan arbeidskrachten te realiseren was. Het resultaat was een waar badpaleis, vrijwel uniek in zijn soort.

Door zijn uitgelezen ligging tussen Dijle en Afleidingsdijle was het zwembadcomplex met bijhorend stapelhuis een schakel tussen de historische binnenstad en het woonuitbreidingsgebied.

Het gebouw dat door zijn massaal karakter en materiaalkeuze prestige en rijkdom moest uitstralen, wou vanuit een bouwhistorisch bewustzijn ook de streekeigen architectuur promoten. Het hele complex is gebouwd in (neo)traditionele bak- en zandsteenstijl. In plaats van zandsteen greep men naar het veel kostbaardere arduin.

Historische herinneringen en prestige vormden ongetwijfeld de belangrijkste drijfveren voor deze hybride architectuur. De toren verwijst naar de laatgotische 'paleizen' in de Mechelse binnenstad; de zijgevel aan de achterzijde langs de kant van het Keerdok vertoont gelijkenissen met de zogenaamde 'Spaanse gevel' van het stadhuis op de Grote Markt. Stijlistisch behoort het hele complex tot het eclecticisme, namelijk neo-traditioneel qua concept met voornamelijk gotische en barokke vormtoevoegingen. In het ijzerwerk herken je duidelijk de invloed van art nouveau.

In 2001 werd de zwem- en badaccommodatie om veiligheidsredenen gesloten. Asbest en beperkte stabiliteitsproblemen waren de voornaamste redenen. In het daaropvolgende decennium vertrokken ook de talrijke verenigingen die het complex nog huisvestte, onder meer judo- en karate-academie Bushido-Kwai, tafeltennisclub Salamander, Sint-Lucasgilde, kinder- en tienerwerking MOOJ, toneelvereniging Jong maar Moedig en Politie Schutterskring Mechelen. De groeiende leegstand luidde een gestaag verval in. Tot de stad, met financiële steun van de Vlaamse overheid, in 2015-2018 de hoogdringende buitenrestauratie uitvoerde.

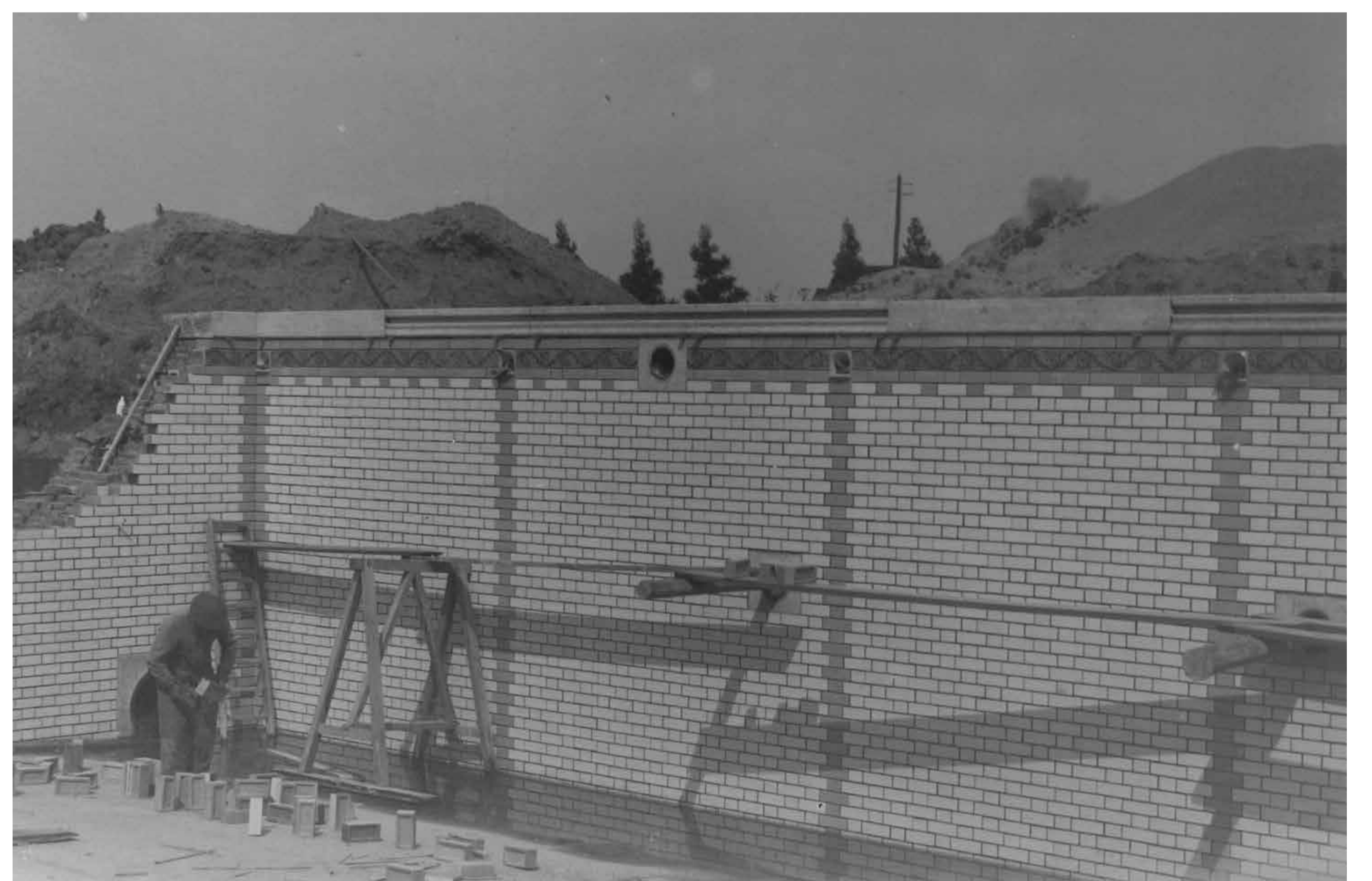
VERSCHILLENDE VERBOUWINGEN VOLGDEN

Door het glas en metaal traden al snel technische en praktische problemen op: condensatie, roestvorming en onaangepaste hygiënische omstandigheden. Gevolg: grote verbouwingen in 1953 en 1970-1971. Vooral de aanpassingen in 1953 hadden een ingrijpende invloed op de oorspronkelijke en typerende planorganisatie, de aankleding, de afwerking en de technische installaties:

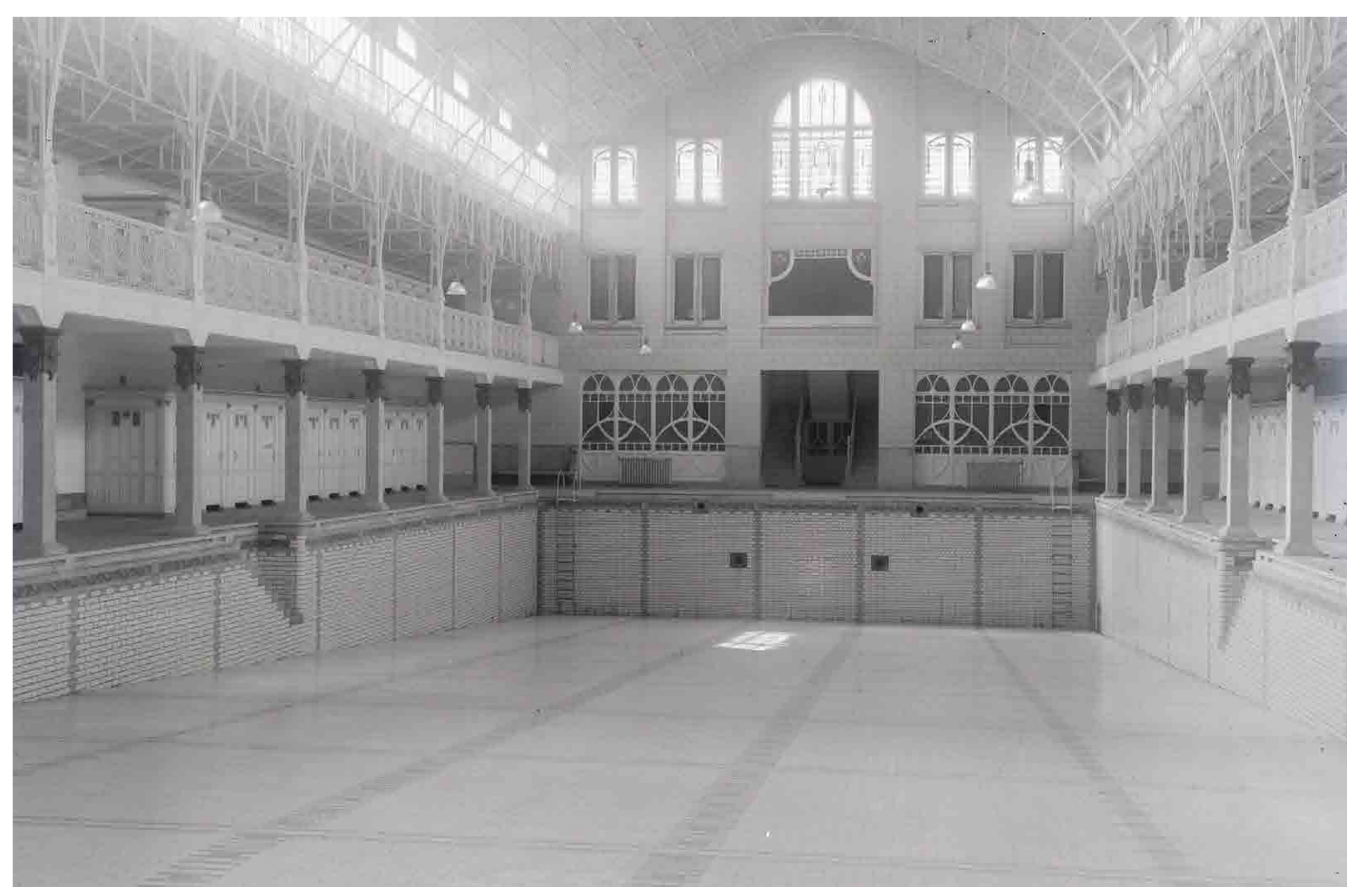
- overkapping van de zwemhal afgebroken en vervangen door een overdekking in gewapend beton,
- afbraak kleedhokjes aan beide zijden van de zwemkuip en inrichting kleedhokjes in vroegere feestzaal,
- dakconstructies boven de individuele baden en de volumes boven de Turkse baden afgebroken en verlaagd tot het huidige niveau,
- oostelijke vleugel ingrijpend verbouwd.

Hoewel het interieur herhaaldelijk aan nieuwe functionele eisen werd aangepast, bleven heel wat delen ervan bewaard: de zwemkuip, de douchezaal en de gangen met individuele baden. De buitenkant veranderde meer dan vijftien jaar nagenoeg niet: bouwvolume, muurafwerking, deuren en ramen, traliwerk, muurankers, kroonlijsten en opschriften bleven behouden.

 **Wil je zien hoe de Ouwen Dok er in de toekomst zal uitzien? Neem dan eens een kijkje op de infostand van Van der Valk Hotel.**



© Stadsarchief Mechelen - www.beeldbankmechelen.be



© Stadsarchief Mechelen - www.beeldbankmechelen.be



© Stadsarchief Mechelen - www.beeldbankmechelen.be

ARCHEOLOGIE

Sporen van Mechelse begijntjes

BODEMARCHIEF BEDREIGD

Bij grote stadsontwikkelingsprojecten wordt voorafgaand aan de werken steevast de hulp ingeroepen van archeologen. Zij gaan na of de ontwikkeling een bedreiging vormt voor het eventueel aanwezige bodemarchief. Het bodemarchief, dat zijn de in de bodem aanwezige resten die getuigen van het doen en laten van onze verre voorouders: hoe ze woonden, hoe ze in hun levensonderhoud voorzagen, hoe ze zich voedden en vermaakten, hoe ze met elkaar in conflict gingen, hoe ze begraven werden, enz.

De archeologen starten altijd met een grondige bureaustudie. Meestal wordt ook een archeologisch vooronderzoek uitgevoerd in de vorm van boringen, proefsleuven en/of proefputten. Als daaruit blijkt dat er inderdaad archeologische waarden aanwezig zijn en dat deze bedreigd worden door de geplande werken, dan volgt doorgaans een archeologische opgraving.



De bodemopbouw zoals die te zien was tijdens het vooronderzoek
(© BAAC Vlaanderen)

POSITIEVE PROEFPUTTEN

Recent werd een archeologisch vooronderzoek uitgevoerd op de Eandistip, op de plaats waar ontwikkelaarsgroep Kairos/Mont-Real een parkeergebouw met ongeveer 530 autostaanplaatsen zal bouwen. Archeologen van studiebureau BAAC Vlaanderen legden verspreid over het terrein enkele proefputten aan. Wat bleek? In zowat alle proefputten vonden ze op een diepte van ongeveer twee meter onder straatniveau oude muurresten en puinkuilen, waaronder een kuil met afval uit de 16de eeuw.

De vondsten kwamen echter niet als een complete verrassing. Uit de bureaustudie was al gebleken dat de Eandistip vroeger deel uitmaakte van het 'Begijnhof buiten de muren'. Bovengronds is van dat begijnhof niets meer bewaard. Enkel de plaatsnaam 'Begijnenweide' wijst nog in die richting. Maar wie de oude stadsplannen bestudeert, kan er niet naast kijken.

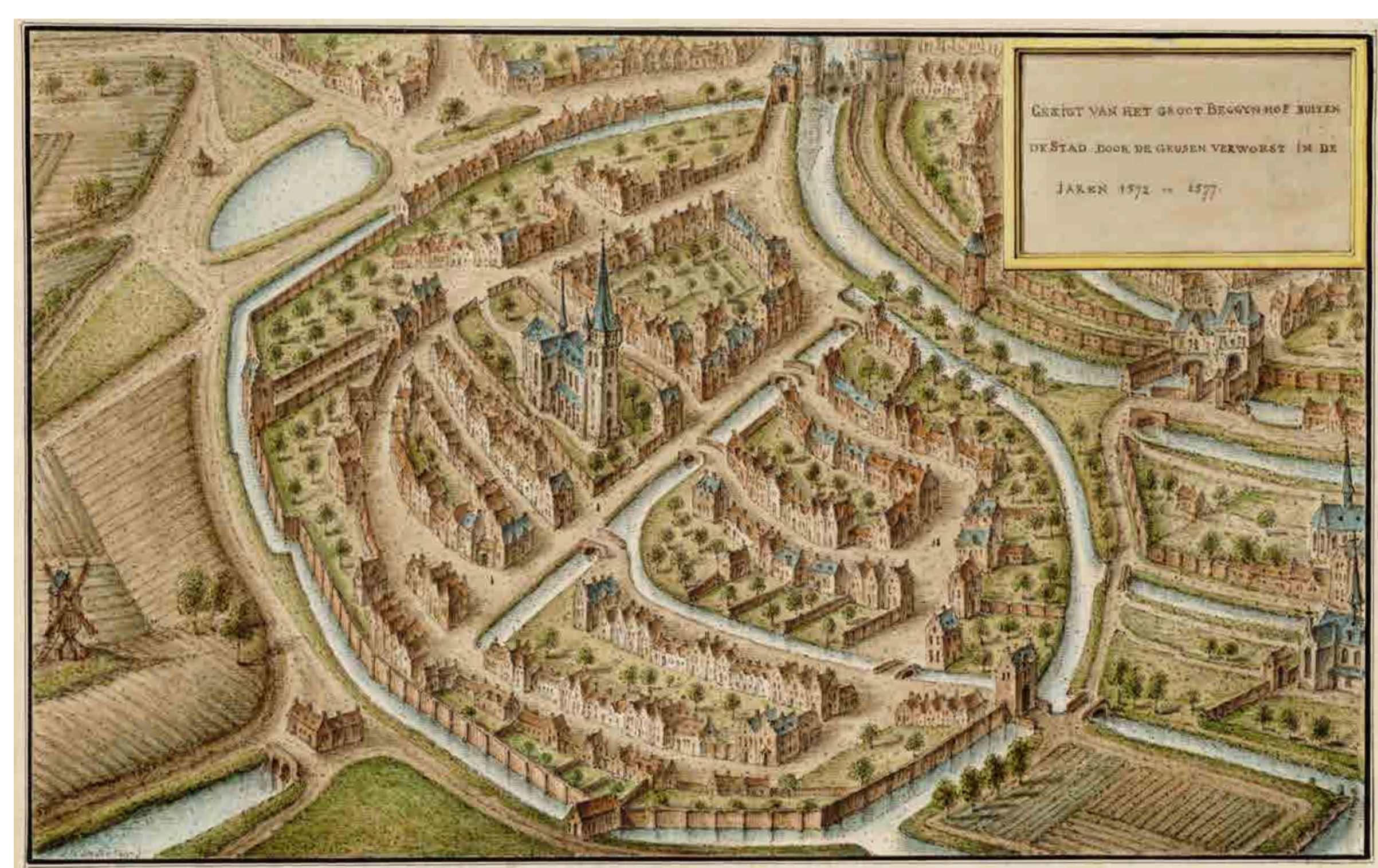


Een van de aangetroffen muren tijdens het vooronderzoek
(© BAAC Vlaanderen)

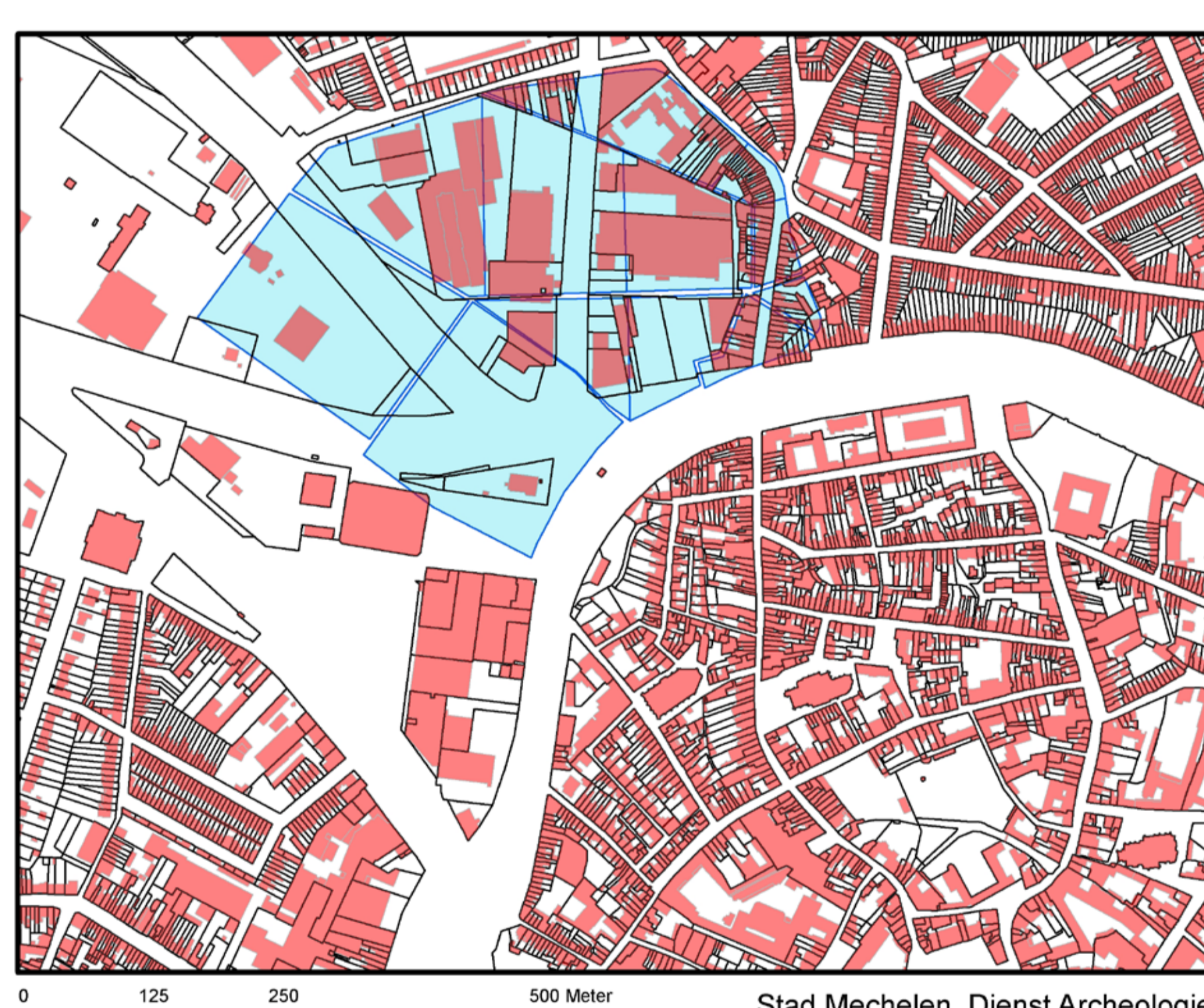
BEGIJNHOF EXTRA MUROS

Op oude kaarten is te zien tot waar het begijnhof zich uitstrekte en hoe het een soort ministadje op zich vormde, tegen de stadomwalling aan geschurkt, omgeven door een muur en gracht, met een eigen kerk en kerkhof, een verpleeghuis, poorten, straten, huizen, tuinen, boomgaarden, enz. Opgericht in de jaren 1370 groeide het uit tot het grootste begijnhof van West-Europa. Aan het eind van de 15de en in de eerste helft van de 16de eeuw telde het naar schatting 1500 tot zelfs 1900 bewoonsters. In andere begijnhoven waren dat er doorgaans niet meer dan een honderdtal.

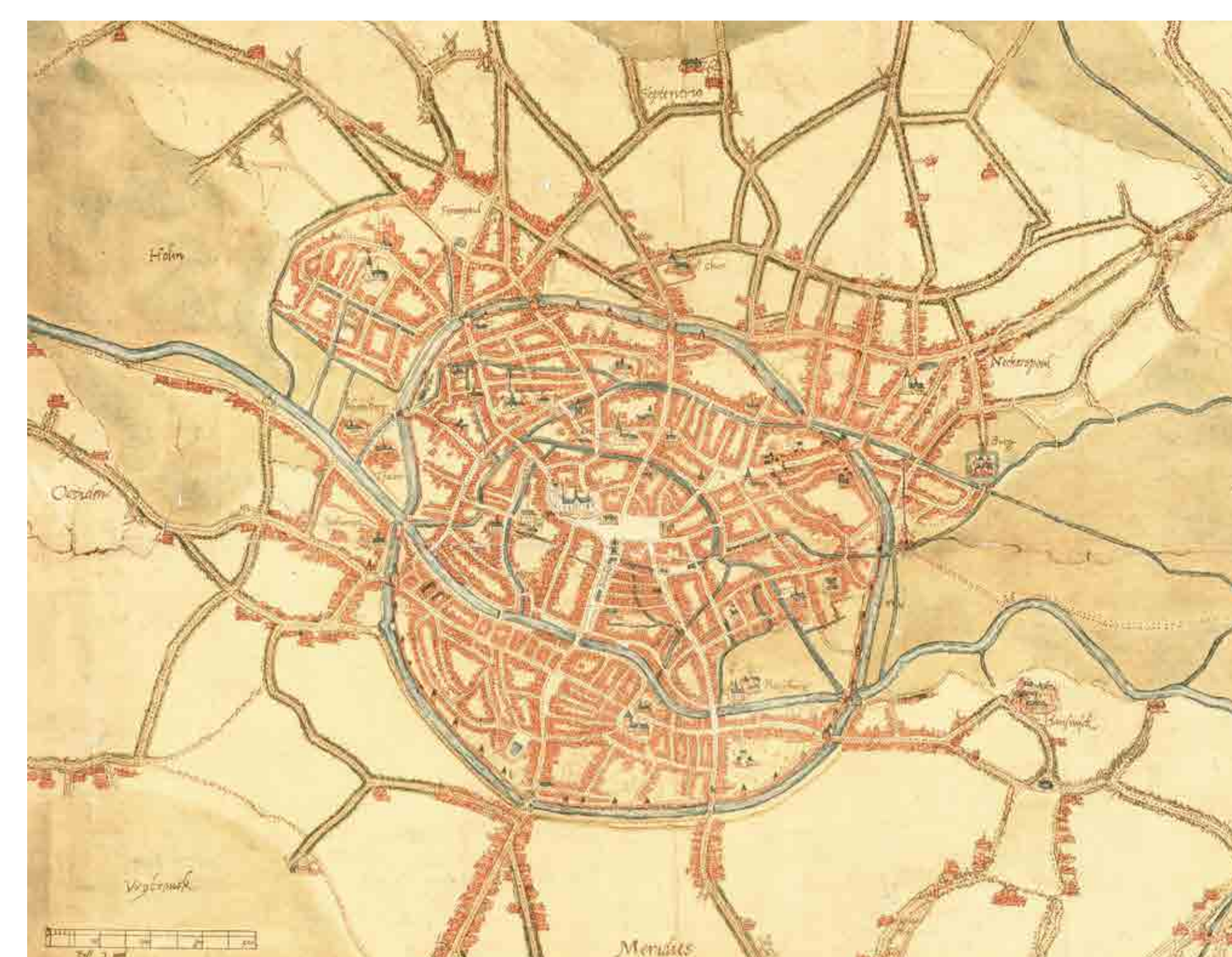
Aan dit alles kwam een eind in de 16de eeuw, tijdens de godsdienstoorlogen. In 1578 werd het begijnhof totaal verwoest. De begijnen bleven echter niet bij de pakken zitten. Gebruik makend van de overgebleven puinen begonnen ze met de bouw van een nieuw begijnhof, ditmaal binnen de muren van de stad: het nu als UNESCO-werelderfgoed erkende 'Groot Begijnhof'.



Pentekening van het Begijnhof buiten de muren door J.B. De Noter (© Stadsarchief Mechelen)



De contouren van het Begijnhof buiten de muren geprojecteerd op de huidige topografie
(© Stad Mechelen, Dienst Archeologie)



Mechelen door J. van Deventer (1550-1565) met in de linkerbovenhoek het Begijnhof buiten de muren
(© Stadsarchief Mechelen)

VLIJTIGE BEGIJNTJES

Volgens een oud volksliedje doen begijntjes en kwezeltjes niet aan dansen. Maar wat doen ze dan wel? Een aantal historische bronnen geeft ons een inkijk in het leven van deze vrome vrouwen die ervoor kozen om hun leven aan God te wijden, maar zonder eeuwige geloften af te leggen zoals kloosterlingen dat doen. Eén bron is wel heel bijzonder: een schilderij uit de 16de eeuw waarop de werkzaamheden van de Mechelse begijnen staan afgebeeld zoals ziekenzorg, onderwijs, het maken van textiel, kaarsen, bloemenkransen, paternosters, kantwerk en zelfs bier.

Willen we nog meer te weten komen over hoe het er destijds aan toe ging in het 'Begijnhof buiten de muren', dan moeten we kijken naar de sporen die de begijnen hebben achtergelaten in de bodem. In de jaren 1960-1980 kwamen al heel wat resten aan het licht bij werken langs de Oscar Van Kesbeeckstraat en Elektriciteitstraat en nu dus opnieuw op de Eandistip.

MEER INFO:

Stad Mechelen | Dienst Archeologie

archeologie@mechelen.be

www.mechelen.be/archeologie



Schilderij uit de 16de eeuw met de werkzaamheden van de Mechelse begijnen
(© Museum Hof van Busleyden Mechelen, foto David Lainé)

TIMING



MIDDEN 2019

- Vergunningsaanvraag voor fiets- en voetgangersbrug en brug gemengd verkeer lopende
- Vergunningsaanvraag voor parkeergebouw Eandistip en omgevingsaanleg wordt ingediend

EIND 2019

- Opening hotel Van der Valk in Ouwen Dok
- Opstart participatietraject ontwerp park site Interbeton
- Opstart studie fiets- en voetgangersbrug naar Winketkaai
- Selectie projectontwikkelaar voor deelgebied Eandiswijk

BEGIN 2020

- Start werken parkeergebouw Eandistip en omgevingsaanleg

MIDDEN 2020

- Start werken fiets- en voetgangersbrug en brug gemengd verkeer

BEGIN 2022

- Opening parkeergebouw Eandistip, fiets- en voetgangersbrug en brug gemengd verkeer

2023-2024

- Realisatie eerste woningen (deelgebied Rode Kruisplein, Eandiswijk en Park)
- Opening vernieuwd Rode Kruisplein

2024-2025

- Opening park site Interbeton

MEER INFO

www.mechelen.be/keerdoksite

ALLE INFO RECHTSTREEKS IN JE MAILBOX

Schrijf je in voor de digitale nieuwsbrief via www.mechelen.be/keerdoksite

