

- 5** Voorwoord

- 6** **01. Berthoutinstituut-Klein Seminarie, het Sint-Aloysiusgebouw**
Bleekstraat 5

- 16** **02. Belfortoren van het stadhuis**
Grote Markt 21

- 25** **03. Groot Begijnhof: begijnenwoning**
Hoviusstraat 3

- 32** **04. Groot Begijnhof: Begijnhofkerk**
Nonnenstraat 28

- 38** **05. Groot Begijnhof: dodenhuisje Begijnhofkerk en buurthuis**
Moreelstraat 3

- 43** **06. Gildehuis van de Oude Kruisboog**
Korenmarkt 8

- 54** **07. Brusselpoort (Het Firmament)**
Hoogstraat 83

- 60** **08. Fort van Walem**
Koning Albertstraat +2 (Walem)

- 66** Plattegronden

- 69** Bibliografie

- 70** Colofon

Vandaag, zondag 11 september 2011, krijgt u al voor de 23ste maal de kans om in Mechelen deel te nemen aan de Open Monumentendag. Dit evenement, dat ditmaal het thema 'conflict' centraal stelt, is de gelegenheid bij uitstek om één dag volledig gratis tal van Mechelse monumenten te bezoeken.

Het stadhuis is niet enkel een plek van politieke meningsverschillen. Tijdens de Open Monumentendag verneemt u hoe nagenoeg elke bouwfase van dit mooie geheel, waarvan de belfortoren meer dan drie eeuwen als stadsgevangenis fungeerde, aanleiding gaf tot conflict. Die dag kan u vlakbij, op de Grote Markt ook genieten van het 4de Mechels Gildejuweel, ingericht door de Mechelse kolveniersgilde. Om u volledig onder te dompelen in de geschiedenis van de Mechelse schuttersgilden mag een bezoek aan het prachtige Gildehuis van de Oude Kruisboog met zijn magnifieke huistoren niet ontbreken. Vlakbij vindt u een andere getuige van het militaire verleden, de Brusselpoort. Het Firmament ontvangt u er met open armen voor workshops, rondleidingen en een blik op de maquettes die de leerlingen van Lessius Mechelen bouwden in het licht van de nakende herinrichting. Iets verderop, in Walem, kan u terecht voor een geleid bezoek aan het Fort. Thematische wandelingen en een fietstocht vullen het militaire luik aan.

In een stad als Mechelen waren ook godsdienstige conflicten nooit veraf. De oprichting van het Klein Seminarie- Berthoutinstituut vormt hiervan een mooi voorbeeld. De recente renovatie van het Sint-Aloysiusgebouw is daarentegen een goed voorbeeld van het harmonieus samengaan van historische monumenten en hedendaagse ingrepen. In de nog te restaureren schoolkapel kan u overigens ook gratis twee installaties bekijken in het kader van Contour 2011, dat nog tot 30 oktober op allerlei plekken in de binnenstad aanwezig is. In de Begijnhofkerk verneemt u meer over de strijd tussen de begijnen en de cellenbroeders over de oprichting van het Groot Begijnhof en de kerk; een bewijs te meer dat ook binnen eenzelfde geloof tweestrijd niet uitgesloten is.

De Open Monumentendag biedt ook de ideale gelegenheid om de schijnwerpers te richten op enkele nog lopende of voltooide restauraties. De buitenrestauratie van zowel het dodenhuisje als het buurthuis in de Moreelstraat zijn afgerond, het buurtcomité van het Groot Begijnhof staat nu voor de taak om de binneninrichting aan te pakken. De herstelling van een biechtstoel in de Sint-Katelijnekerk is nog volop aan de gang; hoe dit in zijn werk gaat zullen beide restauratoren u vandaag ter plekke tonen. Wie graag een blik werpt op een pand voor de restauratie van start gaat kan terecht in de begijnhofwoning Hoviusstraat 3.

Dit jaar komt ook de archeologie opnieuw aan bod. De tentoonstelling IN 'T GELID in de Sint-Romboutskathedraal belicht enkele conflictueuze aspecten van de opgravingen op het nabijgelegen kerkhof. De openstellingen in het Paardenstraatje belichten de rol van het archeologisch onderzoek binnen de herwaardering van de ganse straat.

Kortom, u krijgt dit jaar ook weer een ruime waaier aan mogelijkheden om kennis te maken met de Mechelse monumenten. Geniet dan ook van onze prachtige stad en haar rijke verleden. Vandaag, maar ook morgen en het hele jaar lang!

Bart Somers
Burgemeester

Karel Geys
Schepen van Monumentenzorg



Conflict en compromis: ideologie en architectuur in het Berthoutinstituut-Klein Seminarie

VAN SCHOOLLOORLOG NAAR SCHOOLVREDE

Het huidige Berthoutinstituut-Klein Seminarie Mechelen, afgekort BimSem, is in 1988 ontstaan door de fusie van drie aartsbisschoppelijke instellingen: het Klein Seminarie in de Bleekstraat 5, de vroegere Katholieke Normalschool 'Onder den Toren' (sinds 1967 gevestigd in de nieuwbouw Bleekstraat 3 en sindsdien Berthoutinstituut genoemd) en de Vrije Middelbare School, eerst gelegen aan de Schuttersvest en nadien eveneens verhuisd naar de Bleekstraat 3.

Naast andere raakpunten hebben deze instellingen een identieke historische oorsprong. De drie scholen zijn immers ontstaan in een soortgelijke historische context, als een reactie van de katholieke gemeenschap op een vrijzinnige antiklerikale schoolpolitiek, met drie schooloorlogen als trieste hoogtepunten.

HET KLEIN SEMINARIE

Aan de oprichting van het Klein Seminarie in 1829 ging een lange voorgeschiedenis vooraf. De vroegere

'Latijnse School' of 'Grootschool' in de Schoolstraat, in de onmiddellijke omgeving van het aartsbisschoppelijk paleis en de Sint-Romboutskathedraal en beheerd door de oratorianen, was in 1792 door de Franse bezetter gesloten omdat onderwijs in de geest van de Franse Revolutie een staatszaak was. Na het concordaat werd deze school heropgericht in de Begijnenstraat (1814) en nadien in de Sint-Janstraat (1816).

Willem I, vorst van het Verenigd Koninkrijk der Nederlanden, ontketende met zijn laïciserende onderwijspolitiek een ware schooloorlog in het overwegend katholieke Zuiden, waar door het Koninklijk Besluit van 14 juni 1825 alle katholieke middelbare schoolinstellingen gesloten werden. Het concordaat van 1827 maakte een einde aan deze schooloorlog, waardoor aartsbisschop François-Antoine de Méan in 1829 het Klein Seminarie kon heropenen. Als nieuwe vestigingsplaats opteerde hij voor twee historische panden die hij enkele jaren voordien met eigen kapitaal verworven had uit de nalatenschap van Jean-Ernest Coloma: het Hof van Hoogstraten en het Hof van Coloma, gelegen in een uitgestrekte driehoek



▲ *Deze potloodschets dateert van na 1835 (bouw van kapel en studiezaal) en voor 1847, het jaar waarin de open ruimte tussen het Hof van Coloma en de studiezaal/kapel ingevuld werd met de Sint-Aloysiusvleugel. Merk ook het lager gelegen Hof van Coloma en de afgeknotte toren van het Hof van Hoogstraten.*

tussen de Bleekstraat, de Voochtstraat en de Zandpoortvest.

DE KATHOLIEKE NORMAALSCHOOL 'ONDER DEN TOREN'

De oprichting van de Katholieke Normalschool 'Onder den Toren' in 1879 moet gesitueerd worden in de politiek-religieuze strijd tussen katholieken en liberalen die de Belgische politiek in de tweede helft van de 19de eeuw beheerste. De liberalen namen er aanstoot aan dat de katholieken meer en meer het maatschappelijk leven domineerden met hun uitgebreide netwerk van liefdadigheidsinstellingen, hospitalen

en scholen. Dat leidde in de jaren 1879-1884 tot een ware schooloorlog. Socialisten waren bij deze ideologische strijd niet betrokken omdat zij pas vanaf de verkiezingen van 1894, de eerste volgens algemeen stemrecht, zich in het parlementair debat konden mengen. De verre oorzaak van dit schoolconflict was de tegenstrijdige interpretatie die katholieken en liberalen gaven aan het principe van vrijheid van onderwijs in de Belgische grondwet. Katholieken vonden dat de staat het privé-initiatief (lees het vrij, katholiek onderwijs) moest ondersteunen. Van liberale zijde werd gesteld dat de staat als taak had een neutraal, officieel onderwijsnet op te richten en te beheren. Vrij onderwijs kon weliswaar niet worden verboden, maar moest volledig door de initiatiefnemers worden bekostigd.

Bij de verkiezingen van 11 juni 1878 behaalden de radicaal-liberalen een volstrekte meerderheid in het parlement,

wat resulteerde in een homogeen liberale regering onder leiding van Frère-Orban. Deze regering beschouwde het volledige laïciseren van de Belgische samenleving als haar belangrijkste opdracht. Dit betekende concreet dat ze allerlei maatregelen uitvaardigde om de invloed van de katholieke kerk uit de samenleving te bannen. Vanzelfsprekend waren het onderwijs en de schoolwetgeving hierin een essentiële factor.

Op 10 juli 1879 werd de Wet op het Lager Onderwijs afgekondigd die bepaalde dat een gemeente voortaan geen lagere school meer mocht subsidiëren, dat in elke gemeente een officiële school moest worden opgericht, dat in die officiële scholen alleen onderwijzers met een diploma van een rijksnormaalschool mochten lesgeven en dat het godsdienstonderwijs van het leerprogramma werd geschrapt. Onmiddellijk zetten de katholieken een actie in tegen deze 'ongelukswet', onder leiding van het Belgische episcopaat. Zo werden in steden en vooral in plattelandsgemeenten de officiële scholen geboycot en werden overal vrije, katholieke lagere scholen opgericht. Er ontstond dus ook een dringende nood aan eigen katholieke normaalscholen om eigen onderwijzers op te leiden. In die context zag de Katholieke Normaalschool van Mechelen het daglicht.

De initiatiefnemer was kanunnik Théodore-Anselme Van Campenhout, oud-leraar en oud-superior van het Klein Seminarie en nadat hij daar vertrokken was in 1868 plebaan-deken van Sint-Rombouts. Met ingezamelde

gelden werd in de onmiddellijke omgeving van de kathedraal een uitgestrekt eigendom aangekocht van de weduwe Verhaegen, het voormalige Spaans Gasthuis aan Onder den Toren. In 1867 verhuisde de Katholieke Normaalschool naar de Bleekstraat en kreeg ze ook een andere naam: het Berthoutinstituut, als verwijzing naar het nabijgelegen Berthoudersplein.

DE VRIJE MIDDELBARE SCHOOL

Ook het ontstaan van de derde zuil van de fusieschool BimSem, de Vrije Middeldbare School in 1957, houdt verband met de ideologische schoolstrijd. In 1955 nam Leo Collard, minister van Opvoeding en Onderwijs in de linkse socialistisch-liberale regering, diverse maatregelen om het officiële onderwijsnet uit te breiden en de mogelijkheden van het katholieke onderwijs te beperken. Hierdoor ontstond een ware concurrentieslag tussen de twee schoolnetten. In het katholieke kamp werden de krachten gebundeld in het 'Comité voor Vrijheid en Democratie' dat op 10 juli 1955 in Brussel de legendarische anti-Collardbetoging organiseerde, een mars op Brussel die circa 250.000 betogers op de been bracht.

Om de leerlingen uit de Oefenschool van de Katholieke Normaalschool op te vangen en in het katholieke net te bewaren, werd in 1957 in het vrijgekomen gebouwencomplex van de Franstalige schoolinstelling van de Dames de Marie – niet langer houdbaar in het Nederlandse taalgebied – op de hoek van de Oude Brusselsestraat en de Schuttersvest een lagere middelbare cyclus opgericht, in de hoop dat die leerlingen nadien de stap



zouden zetten naar een onderwijzersopleiding in de Katholieke Normaalschool. De ondertekening van het Schoolpact op 20 november 1958 – niet toevallig het jaar van de Expo 58 – en de latere herzieningen van dit politieke akkoord maakten een einde aan deze politiek-ideologische oorlog. Begrippen zoals vrije keuze, gelijkheid tussen de netten, verdraagzaamheid en pluralisme zouden voortaan het onderwijslandschap kenmerken.

RESTAURATIE EN RENOVATIE VAN HET ALOYSIUSGEBOUW

EEN LANGE EN INGEWIKKELDE VOORGESCHIEDENIS

Op 1 mei 1830 opende het heropgerichte Klein Seminarie de deuren op een nieuwe locatie: het Hof van Coloma en het Hof van Hoogstraten.

▲ Tijdens de renovatie van het interieur werden alle vloeren tussen de verdiepingen opgebroken. Hierdoor werd de verticale gietijzeren pijlerconstructie – een bouwtechnisch hoogstandje voor die tijd – duidelijk zichtbaar. Deze pijlers werden behouden, maar de horizontale eiken balken werden door stalen dragers vervangen.

Beide historische panden waren niet onmiddellijk geschikt als internaat en school, zodat de bouw van bijkomende lokalen al meteen werd overwogen. In 1835 verwezenlijkte de ondernemende superior Jan-Baptist Van Hemel een eerste project: de bouw van een kapel met een studiezaal eronder. In 1847 werd de ruimte tussen deze nieuwbouw en het Hof van Coloma opgevuld met de 'Sint-Aloysiusvleugel'.

Vandaag worden beide componenten als één geheel beschouwd onder de naam Aloysiusgebouw. Beide vleugels vertonen ook dezelfde architecturale kenmerken: een doorlopend, afgeknot mansardedak en een sober geometrisch gevelschema met laatclassicistische stijlkenmerken. Onder het dak loopt het hoofdgestel met gedichte steigersgaten volledig door. Dit geldt ook voor de horizontaal doorgetrokken druiplijsten en lekdrempels. Het geheel is in stevige baksteen opgetrokken.

Dat dit oudste schoolgebouw opgetrokken werd in de eerder profane, laatclassicistische stijl, beantwoordt aan het ideologisch-politieke klimaat in de jonge Belgische staat. Liberalen en katholieken, in een 'monsterverbond' verenigd tegen de despotische Willem I, hadden samen de onafhankelijkheid verworven. Aanvankelijk konden zij zich nog geen politieke conflicten veroorloven en zetten zij in de geest van het unionisme hun samenwerking voort. Maar zodra de Belgische staat was geconsolideerd en het 'Hollands gevaar' volledig was geweken, haalden de ideologische tegenstellingen opnieuw de bovenhand. Dit had ook een weerslag op de architectuur.

De liberale burgerij uitte haar ideologie in het horizontale laatclassicisme en/of de neorenaissance, terwijl de katholieken hun theocentrische visie uitdrukten in de verticale neogotiek: de architectuur in de ban van ideologisch-politieke conflicten! Zo werden ook in het Klein Seminarie in een volgende bouw fase nieuwe schoolvleugels opgetrokken in neogotische stijl: het Sint-Jansgebouw

(1889, afgebroken in 1967), het Sint-Thomasgebouw (1893) en het Sint-Michielsgebouw (1897).

Vermeldenswaard is ook dat door een gemeenschappelijke noklijn beide vleugels hoger kwamen te liggen dan het aanpalende Hof van Coloma. Daarom werd in 1868 aan het Hof van Coloma een derde bouwlaag toegevoegd. Tevens werd de Sint-Aloysiusvleugel op de drie verdiepingen met het Hof van Coloma verbonden door tussendeuren, wat de toegankelijkheid en de interne circulatie tussen de twee panden aanzienlijk vergemakkelijkte.

Dat de nieuwe vleugel van 1847 naar een heilige werd genoemd, paste volledig in de geest van de tijd. Schoolgebouwen kregen vaak de naam van een specifieke beschermheilige van de studerende jeugd. Aloysius van Gonzaga (1568-1591) gold als een voorbeeld wegens zijn uiterste nederigheid en onderdanigheid en zijn streven naar absolute zuiverheid door gebed en boetedoening.

NOVA ET VETERA: HEDENDAAGSE ACCOMMODATIE IN EEN HISTORISCH GEBOUW

Tot voor de fusie van 1988 waren in het Sint-Aloysiusgebouw voornamelijk internaatslokalen ondergebracht: een studiezaal, een ontspanningszaal en slaapzalen. Met de spectaculaire uitbreiding van de schoolpopulatie na de fusie ontstonden nieuwe noden aan ruimtes voor het onderwijzend personeel, de administratie en de directie. Door zijn centrale ligging in het schoolcomplex was het Aloysius-

gebouw hiervoor uitermate geschikt. De bouwfysische kwaliteit van het gebouw was nog uitstekend, zodat het exterieur alleen gerestaureerd moest worden. Het interieur moest worden aangepast aan de actuele noden van de school, maar de waardevolle bouwelementen werden gerespecteerd, zoals de prachtige ramen en binnendeuren, de monumentale trap tussen de twee vleugels en de diep uitgesleten arduinen vloer op de benedengang.

Het bouw- en subsidiedossier heeft een lange, moeilijke weg afgelegd. Al in 1996 werd het introductiedossier ingediend. In mei 2003 kreeg het gebouw het statuut van beschermd monument. Dit beperkte de bewegingsvrijheid enigszins, maar opende meer mogelijkheden voor subsidiëring. In 2005 keurde Monumenten en Landschappen het dossier van het Aloysiusgebouw goed, met uitzondering van de interieurrenovatie van de kapel, waarvoor de kostenraming te hoog uitviel. De Dienst voor Infrastructuurwerken in het Gesubsidieerd Onderwijs (Digo) had ondertussen ook het licht op groen gezet.

In januari 2006 volgde de openbare aanbesteding en 1 september 2006 was niet alleen de start van een nieuw schooljaar, maar ook van de restauratie- en renovatiewerken. Er was een termijn van twee jaar voorzien, die met een jaar werd verlengd. Dit had onder meer te maken met zware ingrepen in de binnenbouw. De originele verticale gietijzeren pijlerconstructie werd grotendeels bewaard, maar de horizontale houten balken moesten vervangen worden door forse stalen draagbal-

ken. Nadat de ruwbouw in de lente van 2009 beëindigd was, werd het vernieuwde Aloysiusgebouw ingericht en gebruiksklaar gemaakt.

Het architectenbureau G.R.O.T. bvba uit Oud-Turnhout werkte het totaalproject uit. De werken werden uitgevoerd door de bouwfirmas P.I.T. nv uit Kapellen-Antwerpen, gespecialiseerd in restauratie- en renovatieprojecten.

De totaalprijs inclusief btw bedroeg 4,5 miljoen euro, verdeeld als volgt: 2,5 miljoen euro van het Agentschap voor Infrastructuur in het Onderwijs – Vlaamse Gemeenschap (AGION), 0,5 miljoen euro van Monumenten en Landschappen en 1,5 miljoen euro van De Ranken vzw, het schoolbestuur van BimSem.

HET LEERCENTRUM (KELDERVERDIEPING)

In de kille kelders werden vroeger voedselvoorraden bewaard. Tijdens de Tweede Wereldoorlog dienden ze als veilige slaapruintes voor de leerlingen. Meer recent werd een deel van de kelderruimte omgebouwd tot een judokelder.

Bij de renovatie werd de kelder aanzienlijk verdiept en omgevormd tot een leercentrum, uitgerust met computers en andere digitale media. Deze enigszins rudimentaire ruimte kreeg een eigentijdse, industriële look.

DE LERAARSKAMER (BEGANE GROND)

De voormalige 'middenstudie', de studiezaal voor de lagere klassen, werd tot een leraarskamer met duplexverdieping omgebouwd.



◀ De sober en streng ogende 'middenstudie' (foto uit 1950) werd omgebouwd tot een aangename, praktische leraarskamer

Uit een zwart-witfoto van circa 1950 blijkt duidelijk de strengheid van de toenmalige pedagogische visie: 'ora et labora' (bid en werk). De enige decoratie bestond uit een kruisbeeld en de beelden van Maria en Sint-Jozef. De hoge 'kathedr' van waarop de surveillant op de leerlingen neerkeek, was tekenend voor de grote afstand tussen beiden en voor de onderdanigheid die van de leerlingen werd geëist. Het pronkmeubel en de ingebouwde deur

met houtimitatieschildering ogen als een Romeins portaal met een gebogen fronton, Ionische kapitelen en rondbogen. Het staat symbool voor de cultuur van de klassieke oudheid, die samen met de christelijke doctrine de basis vormde van het christelijke humanisme en die gestalte kreeg in de Grieks-Latijnse humanioraopleiding. Voorwaar een voorbeeld van hoe een ideologisch concept door een architecturaal kader vertaald en versterkt kan worden.

DE OMNISPORTZAAL (BEGANE GROND)

De vroegere 'grote studiezaal' voor de zes humanioraklassen (1835) onder de kapel paalde aan de grote refter die in 1849 was opgetrokken en in 1967 werd afgebroken om plaats te maken voor een sporthal. Beide locaties werden van elkaar gescheiden door een wand van houten panelen. Bij belangrijke gelegenheden zoals de plechtige prijsuitdelingen werd de houten schei-

dingswand verwijderd en vormden refter en studiezaal één grote ruimte, de grootste 'katholieke zaal' van Mechelen. Niet toevallig werd in deze zaal in 1863 het historische Katholiek Congres gehouden.

Om deze zaal om te vormen tot een polyvalente sportzaal werden bij de renovatie aan één kant de gietijzeren pijlers vervangen door horizontale, stalen draagbalken om de hogere verdieping (kapel) te schragen: een bouwkundig hoogstandje.

DE KAPEL (EERSTE VERDIEPING)

Deze prachtige ruimte met een zeer mooie akoestiek is als kapel in gebruik gebleven tot het einde van de jaren 1960. Toen bleek een schoolkapel minder nodig: de leerlingen mochten voortaan wekelijks naar huis waardoor de zondagsvieringen wegvielen. Op dat ogenblik was ook de ochtendmis al afgeschaft.

De kapel werd daarom omgebouwd tot studiezaal voor de hoogste twee humanioraklassen. Om de verwar-



mingskosten te drukken werd in de hoge ruimte een soort 'kartonnen doos' ingepast: koor en apsis werden van elkaar gescheiden door een houten wand en boven de hele ruimte werd een verlaagd vals plafond aangebracht. Het drieklavierenorgel verhuisde naar het Lemmensinstituut in Leuven, waar oud-leraar Jozef Joris tot directeur was aangesteld. De waardevolle eiken banken en de twee communiebanken werden gebruikt om de ontspanningszalen van de internen te renoveren. Na de bouw van individuele internaatkamers in de Sint-Thomasvleugel aan het eind van de jaren 1980, verloor deze studiezaal op haar beurt haar functie en werd ze alleen nog gebruikt als lokaal voor expressie.

Fase 2 van het renovatiedossier ligt ondertussen al jaren te wachten bij de bevoegde overheidsdiensten. Deze

fase omvat de omvorming van de kapel tot een polyvalente zaal, bestemd voor diverse activiteiten zoals eucharistievieringen, conferenties, tentoonstellingen, voorstellingen, recepties enz.

DE DIRECTIEKANTOREN EN HET HOOFDSECRETARIAAT (EERSTE VERDIEPING)

Dit vroegere internaatlokaal werd lange tijd gebruikt als ontspanningszaal voor de lagere school. Vervolgens werd het een studiezaal en een vaklokaal voor technologie, muzikale expressie en plastische opvoeding.

Bij de renovatie werd een brede middengang aangebracht, die toegang verschaft tot het hoofdsecretariaat en tot vier directiekantoren. De oorspronkelijke gietijzeren pijlerconstructie is hier nog duidelijk zichtbaar, ofwel vrijstaand ofwel verwerkt in de scheidingsmuren.

◀ *De vroegere ontspanningszaal van de Voorbereidende Afdeling, waar de leerlingen zich bij slecht weer bezighielden met o.a. 'figuurzagen' – zie de resultaten tegen de wand – is omgebouwd tot het hoofdsecretariaat en directielokalen. Ook na de renovatie zijn de pijlers en originele ramen zichtbaar gebleven.*

DE STUDIEZAAL VOOR INTERNEN (TWEDE VERDIEPING)

De huidige studiezaal was voor de verbouwing een slaapzaal met alkoven, 'Aloysius I' genoemd en voornamelijk bestemd voor de leerlingen van de toenmalige zesdes, tegenwoordig de eerstejaars. De aanpalende slaapzaal 'Aloysius II', gelegen in het Hof van Coloma, werd in haar oorspronkelijke staat bewaard als blijvende herinnering aan dit aspect van de lange geschiedenis van het internaat.

HET AUDITORIUM (DERDE VERDIEPING)

Vroeger vormde de zolderruimte van de Sint-Aloysiusvleugel een slaapzaal, 'Aloysius III' genoemd, met naast elkaar staande bedden zonder afscheidingswanden. Later werd deze zolderruimte ingericht als projectiezaal, de 'filmzolder'. Bij de verbouwing werd de zolder omgevormd tot een auditorium met aangepast meubilair en de nodige media.

BESLUIT

Sinds de 'zachte' restauratie van de buitengevel en de ingrijpende binnenrenovatie is het Aloysiusgebouw het 'kloppende hart' van de school. Dit slaat in de eerste plaats op de centrale ligging van het gebouw. Bovendien sluit het aan bij het Hof van Coloma, de embryonale kern van de school. Door de inrichting van kantoren, ontvangstkamers, vergader- en werklokalen werd immers ook dit historische pand geïncorporeerd in het administratieve centrum van de school.

Dit bouwproject toont aan dat het respect voor bouwkundig erfgoed en de noden van een moderne school elkaar niet in de weg hoeven te staan. Restauratie en renovatie gaan hier hand in hand. Zoals het Schoolpact in de vorige eeuw een aanslepend ideologisch conflict wist te ontmijnen, zo wordt nu in het Aloysiusgebouw een potentieel architecturaal conflict overstegen in een geslaagd compromis. Kortom, een treffend voorbeeld van het harmonieuze samengaan van modern comfort en infrastructuur met een uniek historisch kader, een verwezenlijking waar het dynamische en ondernemende directieteam en de hele schoolgemeenschap met terechte trots op mogen terugblikken. ●

*Michel Geerts
licentiaat geschiedenis*



Het stadhuis aan de Grote Markt is zonder twijfel één van de meest bekende monumenten van Mechelen. Dit heterogene complex heeft een lange, tumultueuze geschiedenis waarvan de oorsprong teruggaat tot een stadshal uit de vroege 14de eeuw.

NIEUWE STEDENBOUWKUNDIGE KRIJTLIJNEN IN DE 14DE EEUW

Rond 1300 brak er een nieuwe episode aan in de Mechelse stadsgeschiedenis. Tussen 1300 en 1310 werden enkele krijtlijnen getrokken die de verdere ontwikkeling van de stad mee bepaalden. Deze impulsen vielen niet toevallig samen met de opkomende macht van de ambachtslui, die vanaf 1302 reële zeggenschap kregen in het Mechelse stadsbestuur. Dit 'verruimde' bestuur ontwikkelde een nieuw beleid, dat op stedenbouwkundig vlak twee uitgangspunten hanteerde.

Vanaf december 1301 werd het verboden om nog straten of waterlopen te versmallen. Hiermee viseerde het stadsbestuur hoogstwaarschijnlijk de Berthouts, die systematisch land wonen door de loop van vele Mechelse waterlopen te versmallen. Op die manier hadden zij heel wat nieuwe terreinen en dus nieuwe inkomsten gecreëerd, maar daarmee dikwijls ook

de al aanwezige ambachtslui – zoals brouwers en ververs – afgesneden van hun noodzakelijke toegang tot water.

Een tweede maatregel was het gevolg van de overdracht op 1 januari 1309 van een resem heerlijke rechten van Gillis Berthout aan het stadsbestuur van Mechelen. Hij erkende daarbij de stad als eigenaar van onder meer de markten en de tollens binnen de stad. Dit gaf het stadsbestuur voldoende armslag om zelf een economisch beleid te ontwikkelen dat zich ook op stedenbouwkundig vlak liet gevoelen. Meteen startte het stadsbestuur enkele belangrijke werken, met de bouw van een nieuwe stadshal als het meest prestigieuze project.

DE NIEUWE HALLE ALS MULTIFUNCTIONEEL COMPLEX (1311-1326)

De bouw van de Nieuwe Halle omvatte verschillende aspecten. Het stadsbestuur had de uitbouw van zijn macht duur betaald aan de verschillende stadsheren en zich op korte tijd een enorme schuld op de hals gehaald. Om deze af te betalen besloot het om nieuwe accijnzen te heffen op een groot aantal goederen, wat enkel kon door het hele verkoopproces nauwlettend te controleren. Daartoe nam het de bestaande verkoopinfrastructuur



over – zoals de Broodhalle en het Korenhuis – en bouwde het zelf nieuwe infrastructuur, met name de Nieuwe Halle op de Grote Markt.

Waarschijnlijk was het van bij het begin de bedoeling om een multifunctioneel halcomplex te bouwen waar naast overwegend lakenverkopers ook tal van ambachtslui hun eigen producten konden verhandelen. Net als in steden als Brugge en Leper zou de nieuwe stadshal ook een belfort omvatten, dat onder andere als bewaarplaats moest fungeren voor de gemeenteschat en de stadsrechten, maar vooral ook als het symbool bij uitstek van de stedelijke macht.

Voorafgaand aan de werken werden enkele ambtenaren uitgestuurd naar

▲ *In 1840 vervaardigde William Callow deze aquarel van de Nieuwe Halle met de onafgewerkte belfortoren en de particuliere huizen die in het onafgewerkte Paleis van de Grote Raad werden geïntegreerd.*

Brugge om de hal met het belfort te bestuderen. De Mechelse hal werd zeker geen kopie, maar hield wel vast aan de opbouw met een centrale binnenplaats en een ingebouwde, centrale belfortoren. Het is niet zeker of de Nieuwe Halle van bij de aanvang vier of drie vleugels telde. Het archeologisch onderzoek van de Grote Markt in 2001-2002 toonde het bestaan aan van een weg dwars over de Grote Markt, in de richting van de huidige Keldermansvleugel van het stadhuis. Het vermoeden bestaat dat de zone van deze

vleugel pas omstreeks de jaren 1330 bebouwd werd.

Met de aanvoer van bouwmaterialen in 1311-1312 werd de eerste stap gezet in de opbouw van de Nieuwe Halle. Na de aankoop en nivellering van elf particuliere erven aan de oostzijde van de Grote Markt in 1315 konden de werken van start gaan. De in de literatuur doorgaans vermelde einddatum 1526 slaat waarschijnlijk alleen op het gedeelte van de stadshal. We kunnen vandaag nog altijd zien dat de werken aan de belforttoren nooit verder raakten dan de aanzet: een vierkante toren met vier geledingen onder een afgeknot tentdak. Traditioneel wordt er in dit verband verwezen naar de politieke troebelen en de dalende vraag naar laken circa 1333, die ertoe leidden dat de financiële bronnen voor de bouw van het belfort opdroogden. De voltooiingswerken van het belfort werden nooit hervat, er volgden alleen nog enkele restauratieve ingrepen en aanpassingen.

DE MECHELSE STADSGEVANGENIS

Nadat de bouw van het belfort gestaakt was, verhuisde de stadsklok naar de Sint-Romboutstoren, die voortaan dienst zou doen als belforttoren. De lokalen van de onafgewerkte belforttoren van de Nieuwe Halle bleken uitermate geschikt voor een andere functie: gevangenen opsluiten. Hoewel misdadigers pas vanaf de 18de

eeuw systematisch tot gevangenisstraffen werden veroordeeld, telden de middeleeuwse gevangnissen een grote bevolking. Die bestond hoofdzakelijk uit vier groepen: misdadigers die wachtten op hun veroordeling, personen met schulden, krijgsgevangenen en zwakzinnigen.

Hoewel bronnen voorlopig ontbreken, wordt vermoed dat Mechelen aanvankelijk een oude gevangenis had in een burcht van de prins-bisschop van Luik. Deze burcht – met waarschijnlijk ook de gevangenis – verloor zijn functie toen hij binnen de tweede, definitieve stadsomwalling (tweede helft 13de eeuw - begin 14de eeuw) werd opgenomen. Het stadsbestuur slaagde er toen echter in om de controle over de nieuwe gevangenis over te nemen van de prins-bisschop. Waarschijnlijk was dat rond 1264, toen het stadsbestuur ook het recht kreeg om een eerste Schepenhuis te bouwen.

De archeologische opgravingen op de Grote Markt in 2001-2002 brachten ondergrondse restanten aan het licht van deze nieuwe gevangenis, tussen het Standonckstraatje en de hoek met de Bafferstraat; vlak langs een weg die de huidige Grote Markt dwarste. Op basis van deze restanten is de bouwdatum van dit gebouw, bekend als 'het Steen', te situeren tussen 1250 en 1265. De historische bronnen vermelden het alleszins met zekerheid vanaf 1287.

De opgravingen maakten duidelijk dat deze gevangenis een ongeveer vierkant grondplan had met zijden van 8 meter. Vermoedelijk beschikte ze over twee verdiepingen, maar daarover bestaat geen zekerheid.

Dit 'Steen' bleef zeker tot 1471 in gebruik als gevangenis, het jaar waarin het stadsbestuur besloot het huis 'de Sterre' aan de Grootbrug te huren om er gevangenen onder te brengen. En hoewel het stadsbestuur 'de Sterre' in 1476-1477 daadwerkelijk aankocht als gevangenis, werd het pand al in 1482 verkocht. Waarschijnlijk rond deze tijd werd de onvoltooide belforttoren aan de Grote Markt in gebruik genomen als stadsgevangenis, nadien eveneens aangeduid als 'het Steen'. De oude gevangenis op de Grote Markt werd waarschijnlijk omstreeks 1533-1536 afgebroken als gevolg van de in 1526 aangevatte (en in 1547 beëindigde) bouw van een Paleis voor de Grote Raad van Mechelen, op de plek van de huidige Keldermansvleugel van het stadhuis.

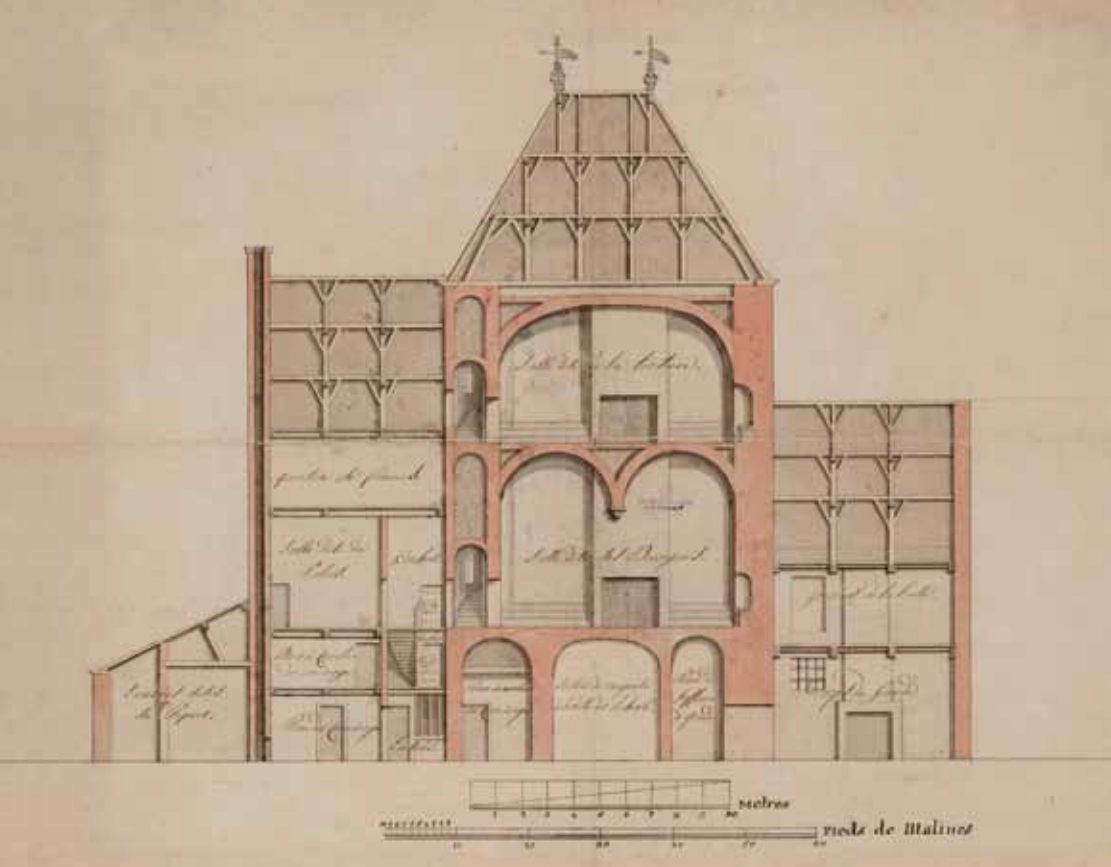
DE STADSGEVANGENIS IN DE BELFORTTOREN

De onvoltooide belforttoren werd dus vermoedelijk omgevormd tot stadsgevangenis rond 1482, na de verkoop van het huis 'de Sterre'. De uitgaven voor het plaatsen van drie versterkte eikenhouten deuren in 'het Steen' in

1536, geven aan dat er toen alleszins een gevangenis gevestigd was. Afhankelijk van de noden werden overigens ook andere gebouwen ingeschakeld om mensen al dan niet tijdelijk vast te houden, zoals de Brusselpoort en de nu verdwenen Winkelpoort.

De indeling van de gevangenis in het belfort is ons voorlopig alleen bekend van enkele opmetingsplannen uit het begin van de 19de eeuw, vermoedelijk opgesteld in opdracht van de toenmalige Franse bezetter die een goed beeld wou krijgen van de levensomstandigheden van de gevangenen.

De dwarsdoorsnede leert ons dat ook de ruimten links en rechts van de belforttoren in de stadsgevangenis betrokken waren. De benedenverdieping van de toren werd nagenoeg volledig in beslag genomen door de woning van de conciërge. De belforttoren bood op de eerste verdieping plaats aan een grote gevangenenzaal die, afgaand op de naam 'salle dit des bourgeois', plaats bood aan de gevangen poorters. Op de dwarsdoorsnede van dit vertrek zijn de nog behouden kruisribgewelven duidelijk te zien. Dit gewelf wordt opgevangen door zes merkwaardige kragstenen. Op de twee grootste stenen herkennen we Samson die de muil van een leeuw opentrekt en Phyllis of Campaspe die de wijze Aristoteles verschalkt. De vier hoekconsole's stellen respectievelijk twee mannen en



▲ *Dwarsdoorsnede van de stadsgevangenis in de onafgewerkte belfortoren aan het begin van de 19de eeuw.*

twee vrouwen voor. Op het grondplan is behalve een grote haard in de rechterwand ook nog een uitsparing te zien die fungeerde als toilet. Links van de toren, in een gedeelte van de voormalige hal, lagen twee kleine cachotten en een kleiner vertrek, de 'salle dite du palais', waar mogelijk de armere gevangenen werden opgesloten.

Een deurtje met een zandstenen spitsboogomlijsting en drielobtracing in het boogveld geeft toegang

tot de smalle stenen wenteltrap naar de tweede verdieping van het belfort. Het ruime vertrek met een gedrukt tongewelf en een laatgotische schouw fungeerde op dat ogenblik als folterkamer. In een vertrek links van de toren werden de vrouwen ondergebracht. Voortgaand op de dwarsdoorsnede waren de zolders niet ingeschakeld in het gevangenisgebeuren. Maar de nog aanwezige houten deuren met ijzerbeslag naar de hoektorentjes doen vermoeden dat ook die werden gebruikt om gevangenen af te zonderen. Bijkomende informatie over het leven in de stadsgevangenis krijgen we via twee documenten uit 1526 en 1528 die de spelregels vastlegden voor de

cipier, die in ruil voor een pachtbedrag de gevangenis mocht uitbaten. Alle nieuwe gevangenen betaalden de cipier hetzelfde 'entreegeld', maar de verblijfskosten en het gevangenisregime verschilden nadien volgens de financiële situatie van de gevangenen. Zowel een bed en een verblijf in de ruime kamer voor de poorters als voedsel waren alleen tegen een meerprijs te verkrijgen. Arme gevangenen waren voor hun onderhoud dan ook aangewezen op familieleden, vrienden of aalmoezen terwijl hun rijke lotgenoten allerlei voordelen – en soms zelfs hun vrijheid – konden afkopen.

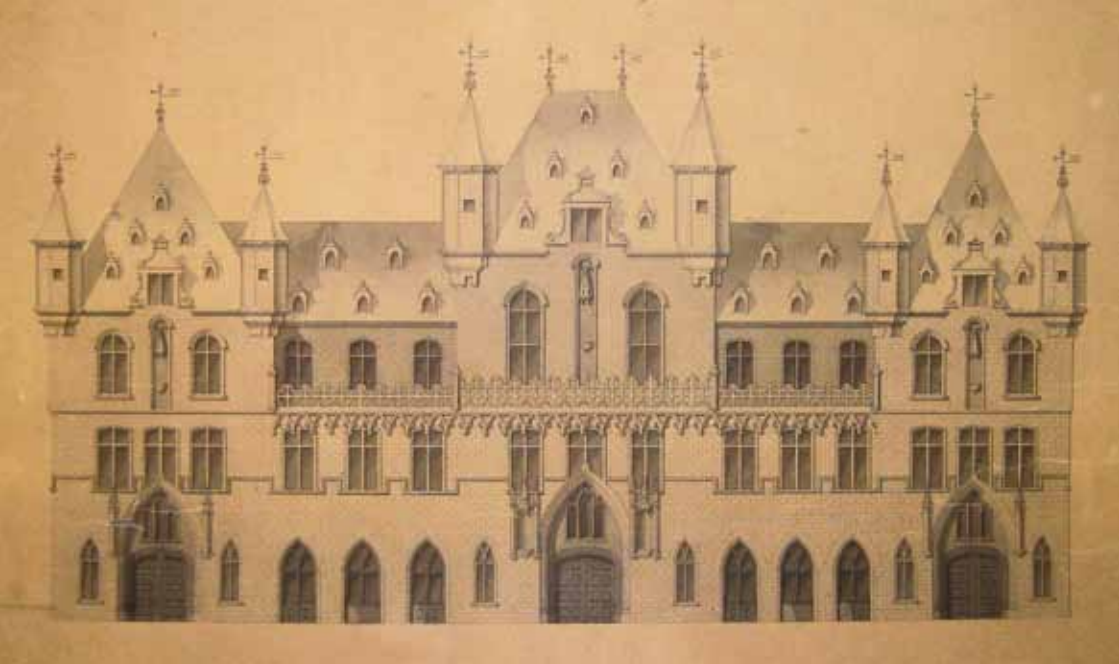
EEN NIEUW ARRESTHUIS

In lijn met het gedachtegoed van de Franse Revolutie verklaarde de Franse bezetter na inspectie het belfort ongeschikt om gevangenen op een menswaardige manier vast te houden. Meteen werd gezocht naar een nieuwe gevangenis, maar dat zou een werk van lange adem blijken. Na het afwegen van verscheidene opties gaf de Franse prefect in 1813 het bevel om het Sint-Julianusgasthuis in de Keizerstraat om te vormen tot gevangenis, maar oorlogsomstandigheden verhinderden de realisatie. In 1816 nam het bestuur van het Koninkrijk der Verenigde Nederlanden de draad weer op. Een nieuwe inspectie volgde, met als conclusie dat de gevangenis te klein was en ongeschikt om

de verschillende delicten van elkaar te scheiden, dat het gebouw doordrongen was van de geur van latrines en er geen enkele ruimte voorzien was om de gevangenen te luchten. Bovendien kon het belfort, ingeklemd tussen particuliere woningen en allerlei openbare diensten, onmogelijk afdoend aangepast worden. Na een jarenlange, vruchteloze zoektocht naar een geschikt pand voor de gevangenis, werd uiteindelijk beslist om een volledig nieuw arresthuis op te trekken. Het zou nog tot circa 1831 duren voordat dit gerealiseerd werd, op een perceel tegenover de voormalige infanteriekazerne in de Goswin de Stassartstraat.

PLANNEN VOOR EEN 'RESTAURATIE' (1840-1900)

Na de Belgische onafhankelijkheid ontstond in het hele land een drang om oude gebouwen die herinnerden aan een glorieus nationaal verleden te 'restaureren'. In Mechelen ging de aandacht in eerste instantie uit naar de Nieuwe Halle, met de aanzetten van de belfortoren en van het Paleis van de Grote Raad. Rond 1840 maakte stadsarchitect F.J. Bauwens plannen om dit complex om te vormen tot een multifunctioneel geheel. Bauwens' plannen voorzagen een ingrijpende verbouwing van zowel interieur als exterieur. Door financiële problemen werden alleen de Bauwenstoren en de aansluitende delen op de hoek van



▲ *Het plan van architect F.J. Bauwens voor 'het herstel' van het complex van de Nieuwe Halle voorzag om de volledige façade te laten aansluiten bij het gotische uitzicht van de belfortoren en omvatte onder andere de toevoeging van soortgelijk opgevatte torenvolumes op de straathoeken.*

de Reuzen- en de Hallestraat gerealiseerd. De Bauwenstoren zou circa 1910 alweer afgebroken worden wegens zijn bouwvallige staat.

Met de regelmaat van de klok zagen nieuwe ontwerpen het licht. In 1889 opperde de Mechelse architect Philippe Van Boxmeer de idee om de gebouwen om te vormen tot stadhuis. Dit plan omvatte onder andere het afwerken van het Paleis van de Grote Raad, de huidige Keldermansvleugel, het ophogen van de Nieuwe Halle en het verhogen van de belfortoren tot de vermeende opzet. Dit plan stuitte ech-

ter op heel wat protest, voornamelijk vanuit wetenschappelijk-oudheidkundige hoek. Omstreeks 1899 kreeg Van Boxmeer echter een nieuwe kans om zijn plan door te drukken.

DE VOLTOOIING VAN HET PALEIS VAN DE GROTE RAAD OF DE KELDERMANSVLEUGEL (1900-1911)

In 1899 verkocht de stad Mechelen de aanzet voor het Paleis van de Grote Raad aan de toenmalige diensten van de Post, Telegraaf en Telefoon. Het doel was om de vleugel af te werken volgens het bewaarde originele 16de-eeuwse bouwplan van Rombout II Keldermans (1460-1531) en er vervolgens de Mechelse postdiensten onder te brengen.

De uitvoering van dit plan werd toevertrouwd aan architect Philippe Van Boxmeer (1865-1955), die ondertussen stadsarchitect was geworden en samen met de Leuvense architect Pierre Lange-

rock het project in goede banen moest leiden. Zij konden daarbij gebruik maken van de uitvoerige voorstudie van de Mechelse architect Frans Mertens, die in 1898-1899 de aanzet van het Paleis gedetailleerd had opgemeten.

De werken duurden van 1900 tot 1911. Maar niet iedereen was gelukkig met het resultaat. De Vlaamse schrijver en kunsthistoricus August Vermeylen (1872-1945) omschreef het afgewerkte Paleis als een 'pretentius koekebakkersding'. De controverse over de Keldermansvleugel was echter klein bier in vergelijking met de 'belfortstrijd' die kort nadien zou losbarsten.

DE BELFORTSTRIJD (1911-1913)

Al meteen na de voltooiing van de Keldermansvleugel bleken de postdiensten ontevreden over hun nieuwe onderkomen. Tegelijkertijd bleef het Mechelse stadsbestuur dromen van een nieuw stadhuis, aangezien het huis 'den Beyaert' aan de Grote Markt 1 veel te klein geworden was. Beide partijen vonden elkaar en besloten om van gebouw te wisselen. Van Boxmeer achtte het ideale moment gekomen om zijn idee uit 1899 opnieuw op te pikken en te ijveren voor de omvorming van het hele complex tot stadhuis.



In 1911 presenteerde stadsbouwmeester Philippe Van Boxmeer zijn plan voor de 'restauratie' van de Nieuwe Halle. Links van de verhoogde belfortoren het afgewerkte Paleis van de Grote Raad, de huidige Keldermansvleugel.

In 1911 stelde hij zijn nauwelijks gewijzigde plannen voor, die opnieuw een storm van protest ontketenden. Verscheidene Mechelse prominenten, historici en kunstenaars sprongen in de bres ter verdediging van de Nieuwe Halle. De kritiek werd gepubliceerd in artikels en pamfletten, er werden redevoeringen gehouden en petitie's rondgedeeld. Eén van de fanatiekste tegenstanders was de Mechelse kunstenaar Alfred Ost, die de Nieuwe Halle en het belfort in hun bestaande toestand wenste te behouden. Talloze tekeningen, twee series prentkaarten, manifesten en een uitvoerig essay van zijn hand bepaalden mee het succes van het verzet. De plannen van Van Boxmeer werden aan de kant geschoven en in 1913 namen de stadsdiensten hun intrek in de Keldermansvleugel en het aanpalende gedeelte in de Reuzenstraat.

EEN NIEUWE STRIJD IN DE JAREN 1970 EN 1980

Geleidelijk zou de stadsadministratie steeds meer delen van de Nieuwe Halle innemen, totdat uiteindelijk het hele bouwblok als stadhuis in gebruik was. De bestaande gebouwen bleken echter te klein, zodat de gemeenteraad in 1968 zijn goedkeuring hechtte aan de bouw van twee nieuwe vleugels op de hoek van de Reuzenstraat en de Hallestraat. Het plan van de architecten Faes en Levrier stuitte echter op een negatief advies van de Koninklijke Commissie voor Monumenten en Landschappen (KCML), vooral door toedoen van commissielid Renaat Braem, een bekend Antwerps architect. Braem werkte in 1971 een alternatief plan uit met een duidelijk eigentijdse vormgeving, dat nadien grotendeels door Faes

en Levrier werd overgenomen. Hoewel het plan werd goedgekeurd door de KCML, kwam er zware kritiek van de briefwisselende leden van de Antwerpse afdeling, die zich sterk kantten tegen de afbraak van de historische delen. Ondanks dit protest en hoewel Braem zich wegens meningsverschillen terugtrok uit het dossier, werden zijn plannen tussen 1975 en 1980 toch uitgevoerd. Tijdens de bouw bleef het protest voortduren, met een regelrechte betoging als orgelpunt.

Ook in recentere tijden onderging het belfort nog wijzigingen. In de jaren 1980-1982 leidden de architecten Jos Rosemont en E. Welch een grondige restauratie van de westelijke en noordelijke gevels van het stadhuis. Tijdens deze werken werden onder andere de gebeeldhouwde consoles van de spitsboogfries van het belfort vervangen door nieuwe, afwijkende afbeeldingen. Een treffende illustratie van de onafwendbare conclusie dat elke restauratie een conflict tussen behoud en vernieuwing in zich draagt. ●

*Redactie dienst monumentenzorg
Stad Mechelen*



DE BEGIJNENBEWEGING

Onder invloed van vernieuwende figuren als Sint-Norbertus (circa 1080-1134) en Sint-Franciscus, die boetebeleving en armoede predikten, ontstond er in de 12de eeuw een verdieping van de geloofsbeleving die een nieuw, menselijk karakter kreeg. Als gevolg daarvan doken in West-Europa in de loop van de 12de eeuw meer en meer vrouwen op die alleen of in groepjes een vroom, kuis bestaan leidden. Omstreeks 1240 ontstonden de eerste vormen van een georganiseerde beweging die langzaam aan bekend zou worden als 'begijnen'.

De begijnen vestigden zich alleen of in groep in de buurt van ziekenhuizen, in het hartje van steden of in de schaduw van een abdij, en vormden er halfbesloten gemeenschappen in architecturale gehelen: begijnhoven. Hoewel elk begijnhof een uniek concept heeft, beantwoorden ze aan een zelfde basisidee: vrouwen de kans geven om in een betrekkelijke onafhankelijkheid een bijzonder soort geloof te beleven en naastenliefde te belijden.

BEGIJNEN BINNEN EN BUITEN DE MUREN

De ontwikkeling van het Mechelse Groot Begijnhof hangt nauw samen

met de economische opgang van de stad in de 13de en de 14de eeuw. De vroegste vermelding van begijnen in Mechelen dateert van 1209, toen ze een huis in de huidige Begijnenstraat betrokken. In 1259 kregen ze van de bisschop van Kamerijk de toelating om zich te vestigen buiten de stadsmuren, aan de watergrachten tussen de Dijle en de huidige Antwerpsesteenweg. Op deze 'begijnenweiden' telde het begijnhof in zijn hoogdagen liefst 1500 begijnen.

De godsdienstoorlogen tijdens de tweede helft van de 16de eeuw maakten een abrupt einde aan deze bloei. Uit vrees dat het Groot Begijnhof als uitvalsbasis zou dienen voor de protestanten, werd het in 1578 preventief gesloopt en moesten de begijnen terugkeren naar de binnenstad. Na een tijdelijk verblijf in het Keizershof kregen ze in 1595 de toelating om een nieuw hof op te richten, ditmaal binnen de stadsmuren. Ze kregen daartoe een dun bevolkte wijk aan de stadsrand toegewezen in de buurt van de Sint-Katelijnestraat, waar het huidige Groot Begijnhof zich tussen 1595 en 1652 op een voornamelijk organische wijze ontwikkelde. Na een relatieve bloei in de 17de eeuw daalde het aantal begijnen in de loop van de 18de eeuw.



Met de annexatie van onze gewesten door de Fransen in 1795 werd ook hier het antiklerikalisme voelbaar. In 1798 werd het Mechelse Groot Begijnhof opgeheven en werden de toegangspoorten gesloopt. Het gros van de in beslag genomen begijnhofwoningen kwam in handen van de Commissie voor Burgerlijke Godshuizen, een instelling vergelijkbaar met het huidige OCMW. Aanvankelijk bestemde de Commissie haar eigendommen in het Groot Begijnhof voornamelijk voor verhuur, maar vanaf circa 1854 begon ze deze stelselmatig te verkopen. Kleine gezinnen en alleenstaanden kwamen er wonen, en daarmee werd het begijnhof langzaam weer geïntegreerd in de stad. Parallel daarmee nam het aantal begijnen, die sinds 1814 opnieuw op het hof aanwezig

▲ *Na de verwoesting van het begijnhof buiten de stadswallen kregen de Mechelse begijnen in 1595 de toestemming om zich in de stad te vestigen en er een nieuw hof uit te bouwen. Langs beide zijden van de Hoviusstraat merken we een zelfde typologie van aaneengeschakelde breedhuizen met achterliggende tuintjes.*

waren, geleidelijk af; in 1996 overleed het laatste Mechelse begijntje. Ondanks deze evoluties behield het Groot Begijnhof een eigen karakter en bleven ook veel van de historische begijnenwoningen bewaard. Het is dan ook met reden dat het Mechelse Groot Begijnhof sinds 1985 beschermd is als stadsgezicht, en sinds 1998 door Unesco erkend is als werelderfgoed.

BEGIJNHOFARCHITECTUUR

Hoewel de aanleg van de Vlaamse begijnhoven historisch bepaald en daardoor vaak uniek is, vertonen ze veel gemeenschappelijke kenmerken. Doorgaans bestaan ze uit een combinatie van conventen, gemeenschappelijke woningen voor onlangs toegetreden of minder gefortuneerde begijnen, en individuele begijnhuizen of 'kopen' voor de meer bemiddelde vrouwen. Het 'kopen' van een begijnhofwoning kan beschouwd worden als een vorm van huurkoop: bemiddelde begijnen kochten van het begijnhofbestuur een woning die ze tijdens hun leven konden bewonen, maar die na hun dood kosteloos weer overging in handen van het meesterschap, dat het pand opnieuw te koop kon stellen. Volgens de devotie van de bewoners was de architectuur vrij sober. De huisjes waren meestal opgetrokken in traditionele bak- en zandsteenstijl en telden doorgaans hooguit twee verdiepingen. De decoratie beperkte zich vaak tot een heiligenbeeldje in de voorgevel, dat tevens de huisnaam aangaf.

EEN BOUWHISTORISCHE AANZET

Naar aanleiding van deze publicatie werd een kort bouwhistorisch onderzoek uitgevoerd, dat aanzienlijk bemoeilijkt werd door onduidelijkheden over de huisnaam. Historicus Ad. Reydam stelt dat in 1896 de naam 'Sint-Alexius' op de deur van dit pand prijkte. Bij het opstellen van de bouwkundige inventaris Bouwen door de Eeuwen Heen circa 1984 droeg de deur echter het opschrift

'Sint-Aragon', terwijl Frans Berlemont het pand identificeerde als 'Onze-Lieve-Vrouw-Presentatie'. Tijdens het onderzoek bleek dat de teruggevonden documenten over het huis 'Sint-Alexius' allemaal betrekking hadden op het gelijknamige pand in de Sint-Alexiusstraat. Van een huis 'Sint-Aragon' werd tot hiertoe niets teruggevonden en het huis 'Onze-Lieve-Vrouw-Presentatie' zou volgens andere bronnen in de Krakenstraat gestaan hebben. De bronnen die wel betrekking hebben op Hoviusstraat 3 – en die een tijdspanne omvatten van de tweede helft van de 18de eeuw tot vandaag – maken daarentegen nergens melding van een huisnaam. Behalve materiaaltechnisch onderzoek ter plaatse lijkt dus ook voortgezet archiefonderzoek noodzakelijk om de geschiedenis van dit pand en zijn bewoners verder te ontrafelen.

DE NIEUWSTRAAT OF HOVIUSSTRAAT

Bij zijn overlijden in 1620 liet Mathias Hovius, de derde aartsbisschop van Mechelen, een bedrag na voor de oprichting van een begijnenconvent aan de achterzijde van de toenmalige Infirmerie van het begijnhof. De bouw van dit 'convent der Tien Geboden', het huidige Hoviusstraat 23, gaf de aanzet voor de aanleg van een volledig nieuwe straat die kort nadien bebouwd werd. Deze weg, eeuwenlang aangeduid als de Nieuwstraat, kreeg in 1851 zijn huidige naam, ter nagedachtenis van aartsbisschop Hovius.

In tegenstelling tot de meeste andere straten in het Groot Begijnhof werd de



Op deze ongedateerde foto van het KIK zijn de getrapte dakvensters boven de vensteropeningen van de verdieping nog aanwezig.

Hoviusstraat dus nieuw aangelegd bij de uitbouw van het hof. Dit verklaart haar rechtlijnigheid en de vrij gelijkvormige bebouwing. Vanaf 1621 verrezen er op korte tijd aan weerszijden van de Hoviusstraat vergelijkbaar opgevatte breedhuizen in bak- en zandsteenstijl van twee bouwlagen onder een zadeldak. Ondanks latere, voornamelijk 19de-eeuwse, verbouwingen behielden deze woningen goeddeels hun oorspronkelijke opzet.

HOVIUSSTRAAT 3

Deze bewering gaat zeker op voor Hoviusstraat 3, dat op een nog niet bepaald moment in het begin van de 17de eeuw tot stand kwam. De gevel in traditionele bak- en zandsteenstijl wordt verlevendigd door een eenvoudig barok rondboogdeurtje met een bovenlicht. De voluutvormige console erboven ondersteunde vermoedelijk een heiligenbeeldje dat de huisnaam illustreerde. De overige decoratie bleef beperkt tot het judasvenster met een Maria-monogram van de prachtige opgeklampte voordeur. Het gesloten aspect van de voorgevel met de blinde middentravee op de verdieping vloeit voort uit de interieurindeling.

In overeenstemming met verscheidene andere woningen in het Groot Begijnhof is de benedenverdieping opgebouwd rond een centrale gang die aan weerszijden uitgeeft op telkens twee ongeveer evenwaardige vertrekken. In deze gang bevindt zich ook de historische houten spiltrap met geprofileerde treden naar de verdieping en de zolder. Doordat deze trap vlak tegen de voorgevel staat, werd de centrale travee op de verdieping blind gehouden.

Vlak naast de trap bevindt zich een opkamer met een kelder – in dit geval met een graatgewelf –, een typologie die we ook in andere woningen in het Groot Begijnhof terugvinden. In de opkamer vormt het mooi uitgewerkte ‘IHS’-monogram in de deur van een ingebouwde kast een treffende verwijzing naar de religieuze geschiedenis van het pand. Het monogram IHS wordt vaak verklaard als de beginletters van ‘Iesus Hominum Salvator’ (Jezus Redder der Mensen) of als ‘In Hoc Signo’ (In dit teken (zult gij overwinnen)), als verwijzing naar een visioen dat de Romeinse keizer Constantijn de Grote (circa 280-337 n.C.) bekeerd zou hebben tot het christendom.

Op de verdieping merken we een licht afwijkende ruimteverdeling. Omdat er aan de tuinzijde geen nood was aan een centrale gang, konden de tuinkamers half zo groot gemaakt worden door een tussenwand te plaatsen. Materiaaltechnisch onderzoek zal moeten uitwijzen of deze opdeling oorspronkelijk is of samengaat met de 19de-eeuwse bovenlichten met metalen roeden boven de kamerdeuren. Deze vraag geldt niet voor het houten dakgebint met gebeitelde telmerken en de houten plankenvloer op de zolder, die beide uit de 17de-eeuwse oprichtingsfase lijken te dateren. Ook de later aangepaste opgeklampte kamerdeuren op de verdieping dateren mogelijk nog uit deze periode.

EEN 18DE-EEUWSE VERFRAAIING DOOR ELISABETH KOLFS

Talrijke elementen zoals stucplafonds, schouwen en ramen geven aan dat het interieur in de tweede helft van de 18de eeuw ingrijpend verfraaid werd. De beide vertrekken aan de linkerkant van de benedenverdieping vertonen mooi uitgewerkte stucplafonds die de omtrek van de schouwboezems volgen. De schouwen zelf werden nadien gewijzigd, alleen de afgeschuinde hoeken van de schouwboezem in het straatvertrek wijzen nog op een 18de-eeuwse oorsprong. Hoewel de schouwmantel van de tuinkamer aan de rechterzijde 20ste-eeuws is, bleef daar het 18de-eeuwse lijstwerk op de schouwboezem wel behouden. Wat er achter het valse plafond in deze kamer schuilgaat, moet verder onderzoek uitwijzen.

Op de verdieping bevindt zich aan de straatzijde eveneens een vertrek met een mooi 18de-eeuws stucplafond,

Fijne 18de-eeuwse stuclijsten volgen de omtrek van de schouwboezem met afgeschuinde hoeken in de gelijkvloerse kamer aan de straatzijde. ▼



waarvan de contouren de vermoedelijk gelijktijdig opgetrokken schouwboezem volgen. Zowel op de eerste als op de benedenverdieping treffen we nog mooie houten ramen met een schuivende makelaar aan, die eveneens uit de 18de eeuw lijken te dateren.

Op basis van enkele archiefdocumenten is Elisabeth Kolfs hoogstwaarschijnlijk de opdrachtgeefster van deze 18de-eeuwse bouwcampagne. De rekeningen van het meesterschap van het begijnhof leren ons dat ‘suster Kolfs’ in 1753 in totaal 610 gulden wisselgeld betaalde voor de ‘koop’ van haar woning. Aangezien zuster Kolfs haar pand in bezit zou houden tot circa 1796, lijkt het er sterk op dat zij haar interieur enkele jaren na de aankoop aan haar wensen liet aanpassen.



DE COMMISSIE VOOR BURGERLIJKE GODSHUIZEN

Als gevolg van de afschaffing van het Mechelse Groot Begijnhof in 1798 kwamen de ‘kopen’ op het hof na het overlijden van de respectieve eigenaressen druppelsgewijs in handen van de Commissie voor Burgerlijke Godshuizen, een instelling vergelijkbaar met het huidige OCMW. De belasting op huizen die in 1810 werd geheven en de kadastrale eigendomsregisters uit circa 1835 vermelden de Commissie als eigenaar van Hoviusstraat 3.

Uit de archiefdocumenten blijkt dat deze instelling aanvankelijk het gros van haar nieuw verworven eigendommen op het Groot Begijnhof te huur stelde. Het kwam meermaals voor dat er panden verhuurd werden aan begijntjes, van wie er enkele na de heroprichting van het begijnhof in 1814 naar hun vroegere buurt terugkeerden. In de eerste helft van de 19de eeuw werd Hoviusstraat 3 bewoond door een zekere Dorothee Deridder. Vanaf 1844 nam juffrouw Barbara Theresia Goossens er haar intrek. Zij betaalde aanvankelijk 165 frank huur, in 1847 opgetrokken tot 185 frank.

Omstreeks 1854 merken we een omslag in het beleid van de Commissie,

die in korte tijd grote aantallen begijnhofwoningen te koop stelde. In zijn studie van de begijnhofwoning Schrijnstraat 18 uit historicus Patrick De Greef het vermoeden dat de opbrengsten uit deze verkopen mee de bouw van het nieuwe Onze-Lieve-Vrouwehospitaal in de Keizerstraat moesten financieren.

IN PRIVÉHANDEN

Op 20 december 1854 registreerde de Mechelse notaris Egidius Slavon de openbare verkoop van tien begijnhofwoningen afkomstig uit het bezit van de Commissie voor Burgerlijke Godshuizen. Als eerste lot werd Hoviusstraat 3, op dat moment nog steeds verhuurd aan Barbara Goossens, te koop gesteld. De omschrijving uit de notariaatsakte leert ons dat de huidige ruimteverdeling toen al aanwezig was. Op de benedenverdieping omvatte de woning een ruime gang, drie mooie vertrekken, een kelder met bovenliggende bovenkamer, een washuis met twee pompen, een keuken, een olie- en zandberging en een binnenplaats met een eigen uitgang in het Fonteinstraatje. De verdieping bestond uit vier goed verlichte kamers met plankenvloeren en een grote zolder. De schabben, planken en kast in de keuken behoorden aan de huurster en werden buiten de verkoop gehouden,

evenals ‘het voetstuk’ in de tuin en de ‘sparren’ en de kolenbak op de zolder.

Na de afhandeling van de gebruikelijke geplogenheden werd dit huis voor 3340 frank toegewezen aan juffrouw Barbara Theresia Goossens, de toenmalige huurster. Deze dame overleed al in 1861, waarna het pand op korte tijd tweemaal van eigenaar wisselde. De erfgenamen van juffrouw Goossens verkochten het onmiddellijk door aan Petrus Maeck, priester en onderwijzer aan het toenmalige stadscollege in de voormalige Commanderie van Pitzemburg aan de Bruul. Toen deze man een aanstelling kreeg als pastoor in de parochie van Machelen bij Vilvoorde, verkocht hij zijn woning in 1873 aan Josephus Maes, handelaar en koster van de Sint-Romboutskathedraal, die besloot ze te verhuren.

TERUGKEER NAAR HET GROOT BEGIJNHOF

Vijf jaar later raakte de geschiedenis van het pand opnieuw verweven met het Groot Begijnhof. Op 20 november 1878 werd het aangekocht door Joannes Sandijck, pastoor van het Groot Begijnhof. In 1885 verkocht hij de woning aan Maria Cras, de toenmalige begijnenoverste. Aangezien deze dame zelf een pand in de Nonnenstraat

betrok, is het waarschijnlijk dat zij Hoviusstraat 3 ter beschikking stelde van een minder welgestelde geloofsgenote.

In 1916 schonk juffrouw Cras het huis samen met een pand in de Twaalf Apostelenstraat aan de kerkfabriek van het Groot Begijnhof, die er nog altijd eigenaar van is. Tot voor kort verhuurde het kerkbestuur dit pand aan minder gegoeden. Na het overlijden van de laatste bewoner omstreeks 2005 besloot ze om de verhuuring stop te zetten en over te gaan tot een grondige restauratie, die momenteel wordt voorbereid. ●

*Maarten Van den Mooter
dienst monumentenzorg
stad Mechelen*



Toen de Mechelse begijnen in 1595 de toestemming kregen om binnen de stadsmuren een nieuw begijnhof uit te bouwen, vestigden zij zich in een wijk die weliswaar dun bevolkt was maar zeker niet onbewoond. Om het huidige Groot Begijnhof uit te bouwen zagen de begijnen zich dan ook verplicht om stelselmatig alle eigendommen in de

Het stadsplan van Jan van Hanswijck dateert uit circa 1596 en toont nog de situatie met het begijnhof buiten de stadswallen; links onderaan is de toenmalige begijnhofkerk te zien. Rechts bovenaan herkennen we het cellenbroedersklooster waarvan de tuin zich uitstrekte tussen de Nonnenstraat en de Cellebroedersstraat. ▼



omgeving op te kopen. Maar in het bijzonder de cellenbroeders bleken moeilijk te overreden om andere oorden op te zoeken.

DE CELLENBROEDERS IN DE WIJK GROENENDAEL

Over het ontstaan van de cellenbroeders bestaat heel wat onduidelijkheid. Waarschijnlijk is er sprake van een spontane geloofsbeweging die ongeveer gelijktijdig in het Rijnland, Nederland, België en Noord-Frankrijk opdook. In de steden van deze gebieden vormden zich op de overgang van de 13de eeuw naar de 14de eeuw spontane groepen van mannen die zich ontfermden over hun medemensen en die na verloop van tijd erkend werden als de orde van de cellenbroeders. Lange tijd hadden deze geestelijken als voornaamste taken de doden te begraven en de pestlijders te verzorgen. Mogelijk vormde de uitbraak van de Zwarte Dood (1348-1352), een pestepidemie die naar schatting aan een derde van alle toenmalige Europeanen het leven kostte, de aanleiding om zich ook in Mechelen te vestigen.

Waarschijnlijk bouwden zij hun eerste klooster meteen in de wijk Groenendaal, op een ruim perceel tussen de huidige Sint-Katelijnestraat, de Twaalf Apostelenstraat en de Nonnenstraat. Eeuwenlang leefden zij in relatieve rust in deze schaars bewoonde wijk. Hierin kwam verandering toen de Mechelse begijnen in 1595 besloten om hun nieuwe hof uit te bouwen rond het Hof van Fontes en de Refuge van de Sint-Bernardusabdij, allebei in de na-

bijgelegen Nonnenstraat. De begijnen kwamen al snel tot een huisruil met de Hemiksemse abdij van Sint-Bernardus, die haar refuge op de plek van de huidige brouwerij Het Anker verruilde voor een pand in de Nieuwe Beggaardenstraat. De onderhandelingen met de cellenbroeders verliepen echter heel wat minder vlot: zij zouden hun klooster pas in 1614 verlaten.

EEN EERSTE GRONDOVERDRACHT

Door het oprichten van de toegangspoorten van het nieuwe begijnhof in de Nieuwe Beggaardenstraat en in de Schrijnstraat in juli 1595 kwam het cellenbroedersklooster binnen het Groot Begijnhof te liggen. De cellenbroeders waren echter niet geneigd om het klooster te verlaten dat zij vermoedelijk al sinds de 14de eeuw betrokken. Om de aanwezigheid van mannelijke kloosterlingen in het begijnhof te vermijden, werd er dan maar een muur opgetrokken rond hun verblijfplaats. Alleen de kloostertoeegang via de Cellebroedersstraat naar de Sint-Katelijnestraat bleef behouden.

De cellenbroeders bleken wel bereid om een groot deel van hun tuin tussen de Nonnenstraat en het Begijnkerkhof af te staan, dat daardoor aan de andere zijde van de scheidingsmuur kwam te liggen. De begijnen wendden het terrein meteen aan als locatie voor de nieuwe – en zoals later zou blijken voorlopige – begijnhofkerk. Waarschijnlijk door deze grondoverdracht werd de kerk na de voltooiing op 28 mei 1596 toegewijd aan zowel Sint-Catharina, patrones van de vernielde

begijnhofkerk buiten de stadsmuren, als Sint-Alexius, sinds 1506 de verplicht gestelde patroonheilige van de cellenbroederskloosters in het hertogdom Brabant.

EEN STERK BETWISTE HUISRUIL

Ondanks deze fysieke scheiding bleef de aanwezigheid van de cellenbroeders een doorn in het oog van de begijnen. De cellenbroeders waren over het algemeen weinig populair. Hun zorg voor pestlijders en overledenen werd in dank aangenomen, maar vormde evenzeer een reden om hen te mijden. De opvang van geesteszieken – wat occasioneel gebeurde vanaf de 16de eeuw maar vooral tijdens de 18de eeuw zou uitgroeien tot hun kerntaak – met de bijbehorende overlast marginaliseerde hen nog meer. In de Mechelse context zagen de begijnen de cellenbroeders bovendien als een letterlijke barrière voor de groei van hun hof. Het hoeft dan ook niet te verbazen dat op aangeven van het begijnhofbestuur de pastoor van het Mechelse Groot Begijnhof een verzoekschrift richtte aan de aartshertogen Albrecht en Isabella om de cellenbroeders te doen verhuizen. De begijnen werden hierin gesteund door hun bijzondere weldoener en beschermer, aartsbisschop Mathias Hovius. Het bleek een gouden zet: de aartshertogen gaven de cellenbroeders het bevel om met de begijnen een verhuisovereenkomst af te sluiten. Het begijnhofbestuur toog aan het werk en kocht het Hof van Nassau aan het Berthoudersplein als nieuwe verblijfplaats voor de broeders. Die verklaarden zich akkoord en op 6

oktober 1615 sloten beide partijen een overeenkomst.

Dat was echter buiten het Mechelse huidenvettersambacht gerekend. De politiek invloedrijke huidenvetters kantten zich sterk tegen de vestiging van de cellenbroeders aan de rand van de Ham, de wijk waarin zij zo talrijk aanwezig waren. Ze slaagden erin om het stadsbestuur aan hun kant te krijgen en verkregen dat de cellenbroeders moesten verhuizen naar het godshuis van de Heilige Drieuldigheid in de Nokerstraat, dat op zijn beurt het Hof van Nassau toegewezen kreeg. Daarmee was de zaak echter nog niet beklonken. De nazaten van de oprichters van het godshuis in de Nokerstraat tekenden bezwaar aan tegen de huisruil omdat zij de stichting op haar oorspronkelijke locatie wilden behouden. Toen deze kwestie voor bijkomende vertraging zorgde, vond de hofhouding van de aartshertogen dat de maat vol was. Op 14 mei 1614 liet zij bij de cellenbroeders een vonnis afleveren dat hen verplichtte om binnen de veertien dagen naar het godshuis in de Nokerstraat te verhuizen, op straffe van executie. Dit bleek een doorslaggevend argument: nog datzelfde jaar droegen de cellenbroeders hun oude klooster over aan de meesteressen van de begijnhofkerk.

DE BEGIJNHOFKERK

Het begijnhofbestuur liet zijn nieuwe eigendom meteen renderen. Vanaf 1616 betrokken verscheidene begijnen de vertrekken van het voormalige cellenbroedersklooster. Het resterende

gedeelte van de kloostertuin werd voorbehouden voor een grootser project: de bouw van een nieuwe kerk. Uit de kerkrekeningen blijkt dat tal van werklui werden betaald om de bouwmaterialen van de eerste kerk uit 1596 te recupereren. Uitgaande van de veronderstelling dat de afbraak van de oude kerk alleen zin had indien zij in de weg stond van de nieuwbouw, ziet auteur Jan Schoeffter hierin een bewijs dat de huidige begijnhofkerk werd opgericht op de locatie van de eerste kerk.

In 1850 vervaardigde de Mechelse kunstenaar August Van Den Eynde deze afbeelding van de oostelijke (Begijnenkerkhof 7) en noordelijke vleugel (Cellebroedersstraat 13) van het voormalige cellenbroedersklooster, die nog altijd bestaan. ▼

Op 15 juni 1629 legde aartsbisschop Jacobus Boonen in het bijzijn van het stadsbestuur de eerste steen van de nieuwe kerk. In december 1637 was de nieuwbouw voltooid en vond de eerste kerkdienst plaats. Het zou echter nog tot 1647 duren voordat het interieur volledig was afgewerkt en de kerk om de voormelde reden toegewijd kon worden aan Sint-Alexius en Sint-Catharina. Voor het ontwerp van de nieuwe begijnhofkerk tekenden de ingenieur-jezuïet Pieter Huysens (1577-1637), die in 1629 een aantal van de voorbereidende bouwtekeningen op zich nam, en Jacques Francart (1582-1651), hofschilder en -architect van Albrecht en Isabella. Hoewel de naam van de Mechelse beeldhouwer-architect Lucas Faydherbe (1617-1697) vaak vernoemd wordt in verband met de bouw van de kerk, is het waarschijnlijker dat hij sa-





▲ *Op deze ongedateerde plattegrond van het Groot Begijnhof zien we achter de toren van de nieuwe begijnhofkerk de gebouwen van het voormalige cellenbroedersklooster. Het kleine klokkentorentje rechts bovenaan behoorde tot de kloosterkapel.*

men met Rombout Rigouts de interieurinrichting op zich nam nadat Francart zich in 1645 om gezondheidsredenen moest terugtrekken.

Aan de basis van het ontwerp lag de idee om de Italiaanse – en dan hoofdzakelijk Romeinse – barokvoorbeelden te integreren in een streekeigen vormgeving die niet volledig brak met het verleden. De uitgelengde driedelige opstand met superpositie van de drie klassieke ordes wijkt af van de meer horizontale opvatting van zijn voorbeeld, de Romeinse Il Gesùkerk

van Vignola (1568-1576) en werd een typevoorbeeld van de barokke kerkbouw in ons land. Ook in het interieur werd de italianiserende strekking doorgevoerd met onder andere de toepassing van rondboogarcades tussen pijlers met verfijnde Korintische pilasters en een gekornist hoofdstel. De overkluizing met gedrukte kruisribgewelven op brede gordelbogen gaat dan weer terug op de beproefde gotische bouwwijze.

Het kerkmeubilair, de schilderijen en de beeldhouwwerken dateren overwegend uit de 17de en 18de eeuw en verwijzen vaak naar het leven van vrouwelijke heiligen. Zowel de opstelling als het patrimonium uit deze perioden bleef grotendeels bewaard, zodat het interieur nog steeds een homogeen geheel vormt. Hoewel de veelkleurige wandschilderingen in het

koor en de middenbeuk uit het begin van de 20ste eeuw dateren, dragen zij eveneens bij tot de ensemblewaarde van dit interieur.

EEN MOEIZAME RESTAURATIE

In de jaren 1980 werd de nood aan een grondige exterieurrestauratie van de begijnhofkerk duidelijk, wat leidde tot de aanstelling van de Mechelse architect Alfons Roose. Enkele jaren voor diens overlijden nam het Mechelse stadsbestuur het bouwheerschap over van de kerkfabriek. In augustus 1995 stelde het de architecten Johan Van Lysebeth en Erik Verbeeck aan om het dossier van architect Roose aan te passen 'aan de huidige inzichten en moderne restauratietechnieken'. Door de omvang van de werken werd beslist de exterieurrestauratie op te splitsen in vier fasen, die telkens één gevelvlak zouden bestrijken.

In juni 2000 kreeg het stadsbestuur een premie toegekend voor het uitvoeren van de eerste en omvangrijkste

fase, de restauratie van de voorgevel. Vier jaar later, op het ogenblik dat het herstel van de twee bovenste gevelregisters voltooid was, bleek dat het beschikbare budget niet volstond om de volledige façade te restaureren. Daarom werd beslist het onderste register van de voorgevel te betrekken bij de dossiers van de zijgevels. Sinds de oplevering van het eerste deel van de buitenrestauratie lopen de onderhandelingen over het uitwerken van de volgende fasen. In april 2010 kregen de architecten opdracht om een dossier op te maken voor de restauratie van de zuidgevel, dat momenteel nog wacht op voltooiing. In 2011 gaf de stedelijke dienst monumentenzorg al wel het startsein voor het herstel van de gevelstellingen en stelde zij met een onderhoudspremie een aannemer aan voor de restauratie van de galmborden en voor het opruimen van de kerktoeren. ●

*redactie dienst monumentenzorg
stad Mechelen*



*De gedeeltelijk gerestaureerde façade van de begijnhofkerk.
© Focus-In, Lint*



Wie vandaag door de Moreelstraat wandelt, kan niet naast de gerestaureerde gevels van het dodenhuisje en het buurthuis kijken, twee gebouwen die sterk verbonden waren met het leven op het Groot Begijnhof.

DOOD EN BEGRAVEN

In een poging om de lichamen van heiligen en hooggeplaatste personen veilig te stellen in tijden van plunderingen en vanuit de idee dat men zo dicht bij God zou zijn, ontstond in de vroege middeleeuwen het gebruik om doden in de kerk te begraven. Vanaf de 14de eeuw werd dit een meer algemeen gebruik, onder meer omdat de verkoop van graven een lucratieve bezigheid bleek voor de kerk.

Ook in de Mechelse begijnhofkerk werd er volop begraven. Tot vandaag zijn er in de kerkvloer tal van grafzerken ingewerkt waaronder begijnen bijgeplaatst werden. Om het overzicht te behouden en het aantal nog beschikbare plaatsen te kennen, stelde het begijnhofbestuur in de loop van de 18de eeuw een register op. Daarin noteerde het voor elke zerk de exacte locatie, de namen en sterfdata van de begraven begijn(en) en de eventueel nog beschikbare ruimte. Via deze bron weten we dat er nog zeker tot in 1743 begraven werd in de kerk.

Het is echter onwaarschijnlijk dat alle Mechelse begijnen tot dan toe in de kerk begraven werden. Er waren immers al heel wat jaren verstreken sinds de ingebruikname van de begijnhofkerk in 1638, jaren waarin het begijnhof soms tot 700 inwonsters telde. Het lijkt er dan ook sterk op dat de armere begijnen een minder voorname rustplaats kregen.

BEGIJNENKERKHOF

Personen die onvoldoende financiële middelen hadden om in hun parochiekerk bijgeplaatst te worden, werden gewoonlijk ter aarde besteld in het omliggende kerkhof. Ook de Mechelse begijnhofkerk beschikte over een begraafplaats, zoals de straatnaam Begijnenkerkhof al aangeeft.

In de tweede helft van de 18de eeuw groeide het besef dat begravingen in en rond de kerken een bedreiging vormden voor de volksgezondheid. Door stelselmatige ophoging puilden de kerkhofmuren heen en nieuwe bijzettingen verstoorden oude graven voordat de lijken op natuurlijke wijze verteerd waren. Ongezonde uitwasemingen en grondwatervergiftigingen eisten zelfs mensenlevens. Maatregelen konden niet uitblijven.

In 1777 vervaardigde Berlin een eenvoudige plattegrond van de Mechelse binnenstad met de voornaamste bouwwerken. Naast de zuidelijke zijgevel van de begijnhofkerk zien we een kerkhof, dat samenvalt met de tuin van het huidige buurthuis.



Onder het bewind van de Oostenrijkse Habsburgers (1713-1795) onderging de samenleving in de Oostenrijkse Nederlanden op heel wat vlakken een ingrijpende modernisering; zo ook op het vlak van begravingen. In 1784 vaardigde de verlichte keizer Jozef II (1741-1790) het verbod uit om nog langer te begraven in bidplaatsen of in steden en verplichtte hij de aanleg van begraafplaatsen buiten de stadsmuren. Als gevolg van deze maatregel werden de doden in Mechelen vanaf 30 juni 1785 overgebracht naar de nieuwe stedelijke begraafplaats aan de Ziekebeemden.

Op de stadskaart van Mechelen die Joseph Hunin (1770-1851) circa 1800 graveerde, komt dan ook geen enkel kerkhof meer voor in de binnenstad. Op de voormalige begraafplaats naast de begijnhofkerk zien we wel een

kleine, vierkante constructie die voordien nog niet opgetekend stond: het dodenhuisje.

HET DODENHUISJE

De aanwezigheid van het dodenhuisje aan de begijnhofkerk is uitzonderlijk te noemen. De opkomst van dodenhuisjes is te situeren aan het einde van de 18de eeuw, toen het besef groeide dat het opbaren van doden in huiselijke kring gevaar kon inhouden, zeker indien deze overleden waren aan een besmettelijke ziekte. De doden werden daarom geleidelijk opgebaard in speciale lokaaltjes, die om praktische en hygiënische redenen gebouwd werden op de begraafplaatsen buiten de stad.

De begijnhofkerk is de enige bidplaats in de Mechelse binnenstad die over een eigen dodenhuisje beschikt. Een



◀ De stadskaart van Joseph Hunin uit circa 1800 met de begijnhofkerk (nummer 35) en het naastgelegen dodenhuisje.

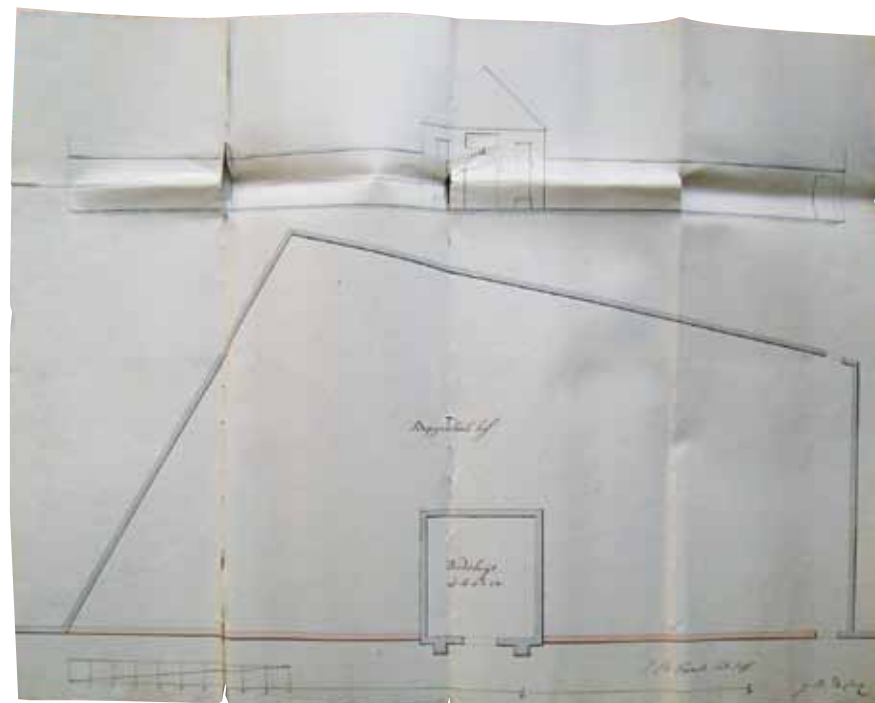
Het Mechelse Stadsarchief bewaart een ongedateerd bouwplan waarop te zien is hoe metselaar J.B. De Cocq aan weerszijden van het dodenhuisje een muur optrok die het omliggende 'Begijnkerkhof' afsloot. Op de geveltekening is boven de rondboogpoort de toen nog bestaande gevelopening zichtbaar. ▶

mogelijke verklaring is dat de woning van heel wat begijnen slechts uit een klein vertrek bestond, zodat ze na hun overlijden elders opgebaard moesten worden.

Zoals het merendeel van de dodenhuisjes is ook dat van de Mechelse begijnhofkerk erg eenvoudig van opzet. Het vierkante, bakstenen gebouwtje onder een schilddak van rode pannen vertoont op de hoeken verstevigingen met witte natuursteen. De enige vorm van decoratie zijn de twee zuilen van gesinterde baksteen en witte natuursteen die de rondboogpoort flankeren. Boven deze poort bevond zich een nu dichtgemetselde gevelopening met diefijzers die voor de nodige verluchting zorgde, samen met de vensteropeningen in de zijgevel.

DE MOREELSTRAAT

In 1872 wijzigde het uitzicht van de Moreelstraat ingrijpend. Ten tijde van het Groot Begijnhof vormde deze weg de verbinding tussen de Nonnenstraat en het huidige Begijnenkerkhof, langs de zuidelijke zijgevel van de begijnhofkerk heen. Deze straat liep toen echter dood op de achtererven van de Sint-Katelijnestraat, die daar de begrenzing van het begijnhof vormden. Pas in 1872, lang na de sloop van de begijnhofpoorten, besliste het stadsbestuur om de Sint-Katelijnestraat en de Nonnenstraat met elkaar te verbinden. Het bestuur kocht daartoe het toenmalige pand Sint-Katelijnestraat 91 dat kort nadien werd afgebroken. De nieuwe verbinding werd Moreelstraat genoemd, naar de in 1631 in Mechelen overleden schilder Maurus Moreels.



EEN LOKAAL TEN DIENSTE VAN HET BEGIJNHOF

Na het verbod om de begraafplaats naast de begijnhofkerk na 1784 nog te gebruiken, kwam dit terrein beschikbaar voor andere functies. In 1888 besliste de toenmalige kerkfabriek van het begijnhof om een lokaal op te richten 'ten dienste van de begijnhofkerk'. Voor het ontwerp deed het een beroep op architect Hendrik Meyns. Hendrik (Henri) Lodewijk Jaak Meyns werd geboren in Brugge op 13 november 1858 en verhuisde op 7 september 1880 naar Mechelen waar hij een succesvolle carrière uitbouwde als architect met de geestelijke overheid als voornaamste bouwheer. Zijn oeuvre omvat zowel grote als kleine restauraties (bijvoorbeeld het Koraalhuis aan het

Nieuwwerk) en nieuwbouwprojecten in neotraditionele stijlen (bijvoorbeeld de Sint-Jan-Berchmanskerk).

Meyns' ontwerp voor het kerkbestuur van het begijnhof – het bouwplan spreekt van een catecheselokaal – vertoont een duidelijke tweeledigheid. De lijstgevel in de Moreelstraat is gespeend van elke vorm van decoratie. De bakstenen tuinafàade is rijkelijker uitgewerkt met ritmerende bakstenen pilasters en een mooi gemetseld fries met hangende klossen onder een houten kroonlijst. Wie de bijna gevelhoge houten ramen van de tuingevel vergelijkt met de gevelopeningen aan de Moreelstraat, merkt meteen dat beide elementen niet samengaan. Mogelijk waren de vensteropeningen aan de straat van meet af aan blind opgevat



▲ *Het dodenhuisje en het buurthuis vóór de restauratie. Het verschil tussen de sobere gevel van het buurthuis in de Moreelstraat en de meer uitgewerkte tuingevel is ook merkbaar aan de anders uitgewerkte vensteropeningen.*

en moest de gevel in de Moreelstraat enkel visueel aansluiten op die van het hoekgebouw met de Nonnenstraat.

DE RESTAURATIE, 2010-2011

In 2006 rees binnen de buurtwerking van het Groot Begijnhof de idee om het dodenhuisje en het voormalige catecheselokaal te restaureren en in gebruik te nemen als buurthuis. Vanaf 2007 startten gesprekken met de eigenaar, de kerkfabriek van het Groot Begijnhof, die uitmondde in een gebruiksovereenkomst. Begijnhofbewoner en architect Yves Van Neck ontwierp de restauratie-

plannen, die op 13 juli 2009 de goedkeuring kregen van het stadsbestuur. Zijn ontwerp omvat de inrichting van het dodenhuisje als een afzonderlijke ruimte die via een nieuw sanitair blok in verbinding staat met het voormalige catecheselokaal dat tot aan de zoldervloer werd vrijgemaakt.

De eerste fase van de werken, gedragen door de kerkfabriek, vond plaats tussen eind 2010 en april 2011. Ze omvatte de volledige restauratie van het dodenhuisje en de afsluitmuur alsook het herstel van de bedaking, de gevels en het schrijnwerk van het lokaal uit 1888. In een tweede fase zal de buurtwerking de inrichting van het buurthuis en de aanleg en het onderhoud van de tuin voor haar rekening nemen. ●

*Maarten Van den Mooter
dienst monumentenzorg
stad Mechelen*



EEN EERSTE AANZET

In tegenstelling tot de verwachtingen is er nog nooit een diepgaand onderzoek gevoerd naar het Gildehuis van de Oude Kruisboog, toch één van de fraaiste Mechelse monumenten. Historicus Patrick De Greef vatte deze taak weliswaar aan in de jaren 1980, maar was verplicht zijn zoektocht te staken voordat hij tot publicatie kon overgaan. De fragmentarische bronverwijzingen die Frans Berlemont verzamelde, vormden dan ook het voornaamste uitgangspunt voor dit artikel. Wegens de beperkte tijd voor dit onderzoek, bleef de periode vóór de 16de eeuw onbehandeld en konden ook tal van interessante bronnen uit de latere eeuwen niet geconsulteerd worden. Deze tekst is dan ook slechts een eerste aanzet tot een geschiedenis die hopelijk een vervolg zal krijgen.

HET HOF VAN SCHOOF'S

Lange tijd verkondigden tal van auteurs dat de oorsprong van dit pand teruggaat tot een lakenhuis dat al in de 13de eeuw vermeld wordt. Onderzoeker J. Uytterhoeven gaf echter al in de tweede helft van de 20ste eeuw aan dat dit lakenhuis zich vermoedelijk op het terrein achter het gebouw aan de Korenmarkt bevond.

Waarschijnlijker is dat er zich in de 14de eeuw op de plaats van het latere gildehuis twee woningen bevonden, 'het Schaakberd' en 'de Leeuw'. Beide zouden toen al in het bezit geweest zijn van de hoogadelijke familie Schoofs, die ze nadien tot één woning samenvoegde. Steekproeven tonen aan dat dit eengemaakte pand in 1520 toebehoorde aan de weduwe van ridder Jan Schoofs en in 1539 aan Philips Schoofs, die het zijn leven lang zou bewonen. Na diens dood kwam het huis in handen van zijn kinderen, Jan en Johanna Schoofs, die het op 7 september 1562 via een openbare verkoop voor 4500 gulden overlieten aan het echtpaar Claude Ritz en Emerentia van Dalem.

HET 'GROTE HUIS' VAN CLAUDE RITZ EN EMERENTIA VAN DALEM

Claude Ritz, een wijnkoopman, was afkomstig uit het toenmalige 'duytslandt', mogelijk een deel van het toenmalige Heilige Roomse Rijk der Duitse Natie. Tijdens zijn leven droeg zijn Mechelse woning geen huisnaam, maar na zijn dood zou het als herinnering aan zijn afkomst bekend staan als 'den Duyts'. In 1562 kochten Claude Ritz en zijn vrouw van de erfgenamen Schoofs een huis met binnenplaats, tuin, grond en aanhorigheden op de Korenmarkt, tussen het huis 'de Clippel' (Korenmarkt 6)

en het huis 'het Wolfken' (Korenmarkt 10) samen met alle andere huizingen 'van voor tot achter'. Het huis gaf met een achterpoort uit tegenover de 'munt' in de Adegemstraat 'en merkelijk met nog een 'salette' met een kelder daar onder' en had een grote tuin die met een klein poortje uitgaf in de De Langhestraat.

Het is nog niet helemaal duidelijk in welke mate Claude en zijn vrouw vorm gaven aan het pand zoals we dat vandaag kennen. Het huidige pand Korenmarkt 8 omvat een breedhuis met een aansluitend diephuis verbonden door een hoge traptoren; aan de andere zijde van de toren bevindt zich een kleine uitbouw. Zowel in het breedhuis als het diephuis zijn zware moerbalken

aanwezig met balksleutels en consoles in vroegrenaissancestijl.

Op het stadsplan uit circa 1575 van Braun en Hogenberg is op de plek van het huidige pand Korenmarkt 8 alleen een breedhuis weergegeven. Zowel het diephuis met een trapgevel in traditionele bak- en zandsteenstijl tegen de rechterzijde van de achtergevel als

Op het stadsplan van Braun en Hogenberg (circa 1575) zien we op het terrein achter het huidige pand Korenmarkt 8 een losstaand achterhuis. Dit gebouw met een vergelijkbare omvang en een eigen traptoren is mogelijk te identificeren als het in de literatuur vermelde lakenhuis. ▼



de huistoren ontbreekt. Eigenaardig genoeg is er ook in de teruggevonden schepenakten tussen 1562 en 1597 geen enkel spoor van de huistoren te vinden. Bijkomend onderzoek is nodig om te bepalen of de opdracht voor de bouw van deze toren, stilistisch te situeren op de overgang van gotiek naar renaissance, werd gegeven door de familie Schoofs of door het echtpaar Ritz.

Wanneer de huidige façade tot stand kwam, is evenmin exact te duiden. Volgens de Mechelse kroniekschrijver G.D. de Azevedo (1712-1782) bevond zich onder het centrale beeld van 'de Sterckheyte' in de voorgevel een vers met de datering '1564'. De uitwerking van de centrale travee met de poortomlijsting met driehoekig fronton, het rolwerk van de zijgevels, alsook de talrijke balksleutels met palmetmotieven en figuratieve en decoratieve consoles met noppendecoratie in het interieur, wijzen eveneens in die richting. Nauwkeurig onderzoek ter plaatse en in archieven zal mogelijk uitsluitsel geven. Aansluitend op het diephuis bevond zich tot circa 1888-1910 een prachtige L-vormige galerij met een verdieping. De lange zijde mat maar liefst 27 meter en was opgebouwd uit acht rondbogen met een diamantvormige sluitsteen op zuiltjes met basementen van blauwe hardsteen. Het dwarse gedeelte telde waarschijnlijk drie traveeën en vertoonde cirkelvormige decoraties op de boogovergangen. Op basis van archiefdocumenten en in overeenstemming met de renaissancevormgeving kan gesteld worden dat deze galerij tussen 1562 en 1591 opgetrokken werd voor het echtpaar Ritz.



▲ *De galerij met renaissancekenmerken in de tuin werd aanvankelijk nog gebruikt door ijzerhandel Hertsens-De Weerd, maar door dezelfde eigenaars in 1888-1910 afgebroken.*

EEN VERBLIJF IN VOOR- EN TEGENSPOED (1562-1604)

De bouw van de galerij geeft een idee van de grote welstand waarin het echtpaar Ritz lange tijd leefde. Persoonlijke documenten van Claude Ritz maken duidelijk dat zijn vrouw onder meer beschikte over gouden kettingen, ringen, juwelen en tal van portretten.

Enkele minder fortuinlijke transacties lijken er echter toe geleid te hebben dat Claude Ritz in de jaren 1590 in financiële problemen kwam. In 1597 –

en mogelijk zelfs al vroeger – zagen zij zich verplicht het huis aan de Korenmarkt te verhuren en hun intrek te nemen in het achterhuis. Kort nadien, op 15 maart 1598, overleed Claude Ritz. Verscheidene archiefdocumenten tonen aan dat de geldproblemen van zijn weduwe onverminderd aanhielden en bij decreet van de Grote Raad van 16 oktober 1604 werd het volledige eigendom verkocht aan Jan Van Roubergen, die daarbij optrad in naam van de Gilde van de Oude Kruisboog.

'DE GROOTEN DUYTS' EN 'DE CLEYNEN DUYTS' (1605)

Kroniekschrijver G.D. de Azevedo beweert dat het pand kort na de aankoop door de gilde werd verdeeld in drie afzonderlijke woningen. Het hoofgebouw aan de Korenmarkt, sindsdien bekend als 'den Duyts', bleef van de gilde. Het huis 'de Keulse Karre' in de Adegemstraat en een woning uitgevend in De Langhestraat en het Spiegelstraatje werden volgens de Azevedo verkocht. Er zijn echter indicaties dat deze opdeling al eerder plaatsvond, mogelijk als gevolg van de financiële problemen van het echtpaar Ritz.

Wat vaststaat is dat het huis 'den Duyts' kort na de aankoop werd opgedeeld. Op 26 februari 1605 sloot de gilde een overeenkomst met haar boogmaker, Loys Back, die toestemming kreeg om zijn leven lang het 'cleyn huys' van de gilde te bewonen. Dit huis, later aangeduid als 'de cleynten Duyts', ontstond door aan de rechterzijde van 'den Duyts' een afzonderlijk woonhuis af te splitsen. Om conflicten te vermij-

den stipuleerden beide partijen welke vertrekken de boogmaker voortaan mocht gebruiken.

'De cleynten Duyts' omvatte een benedenverdieping waarvan een gedeelte door de gilde als keuken ingericht zou worden, en ook een neerkamer die voordien als 'stove' had gediend en de daaronder gelegen kelder. Alle vertrekken en zolderingen boven zijn deel van de benedenverdieping kreeg de boogmaker eveneens tot zijn beschikking, met uitzondering van de gildekamer op de verdieping. Hij had ten slotte ook nog recht op het gedeelte van de kelder tussen de scheimuur met Korenmarkt 6 en de eerste pilaar van de kelder.

Via een belasting op schouwen uit 1632 weten we dat 'de cleynten duyts' op dat ogenblik drie schouwen telde. Minstens even belangrijk is dat de gilde op dat moment ook de rest van het gebouw, 'de grooten Duyts' met zeven schouwen, verhuurde. Zelf gebruikte ze alleen de gildekamer, die twee schouwen telde.

DE OUDE KRUISBOOGGILDE (1604-1797)

De gilde behield het pand tot haar opheffing in 1797. Jammer genoeg bleven er weinig archiefdocumenten bewaard die rechtstreeks licht werpen op de geschiedenis van het gildehuis aan de Korenmarkt. Via allerlei belastingdocumenten weten we dat zowel 'de cleynten duyts' als 'de grooten duyts' gedurende de 17de en de 18de eeuw verhuurd werd.



G.D. de Azevedo meldt dat in 1770 een 'herstelling' van het pand plaatsvond. Dit gebeurde zonder twijfel ter voorbereiding van het 1000-jarige jubileum van Sint-Rombouts in 1775, dat in de hele stad tot een ongekende (ver) bouwwoede leidde. Volgens de auteur werden er in 1770 onder andere aan de vensters 'merkelijke veranderingen' uitgevoerd. Een schilderij uit circa 1790 en een tekening van het gildehuis door August Van Den Eynde uit 1843 tonen rond de vensteropeningen van de verdieping beeldhouwde strikken met trofeeën, waarvan restanten zichtbaar zijn op een foto uit 1874-1886. Mogelijk werd dit nadien weggerestaureerde parement aangebracht tijdens de 'herstelling' in 1770. Het lijkt logisch dat op dat moment ook de monelen en de lateien van de kruisvensters op de verdieping werden uitgebroken, zoals te zien is op de tekening van Van Den Eynde.

▲ *Op deze tekening van het voormalige gildehuis door August Van Den Eynde uit 1843 zijn rond de vensteropeningen op de verdieping duidelijk decoraties zichtbaar.*

Vermoedelijk werd op dat moment ook het interieur verfraaid. Zo is er in een verkoopannonce uit 1873 sprake van lambriseringen en gesculpteerde emblemen in Lodewijk XV-stijl in de grote zaal op de verdieping. Deze nog gedeeltelijk bewaarde elementen kwamen vermoedelijk ook rond deze tijd tot stand. Er zijn eveneens indicaties dat op dat moment ook stucplafonds werden aangebracht in de grote zaal en dat de daar aanwezige balksleutels op andere plekken in het huis werden herplaatst, onder andere op de zolder.

HUIS MORISSENS (1797- CIRCA 1867)

Na de afschaffing van de gilde in 1797 kwam het pand in handen van de

huurder, Jacques Morissens, die het vererfde aan zijn dochters, Francisca en Maria Morissens, beiden hoedenmaakster. Op 9 maart 1824 kregen de zussen de toestemming om de lateien uit de drie vensters en de deuropening van de benedenverdieping weg te nemen, vermoedelijk om hun koopwaar beter te kunnen tonen.

In 1867 werden de begane grond en de verdieping van 'den Duyts' opgemeten door G. Vanderauwera, ogenschijnlijk met het oog op de omvorming tot schoolgebouw. Mogelijk hield dit verband met de gratis lessen die de Academie voor Schone Kunsten er enkele jaren verstrekke. De meest in het oog springende elementen zijn de grote trap die naar de huistoren leidde, de toen nog bestaande galerij in de tuin en de aanwezigheid van grote schouwen in nagenoeg alle vertrekken. De omvorming tot schoolgebouw werd echter nooit doorgezet en in oktober 1867 kocht de heer P.R. Nihoul-Lenoir het pand.

EEN KORTE PERIODE VOL AFWISSELING (1867-1873)

Op 1 januari 1868 opende de nieuwe eigenaar er een winkel voor specerijen, wijnen en fijne likeuren. Enkele maanden later kreeg hij ook de toestemming om zijn fabriek voor loodwit van Walem naar twee achtergebouwen op de Korenmarkt over te brengen. Toch vormde de heer Nihoul het volledige pand enkele jaren later om tot een hotel met 'table d'hôte'. Zijn nieuwe roeping leek hem te bevallen, want al in 1873 stelde hij het 'hotel de la

Grue' aan de Korenmarkt te koop om hotelier te worden aan het Brusselse Zuidstation. De verkoopannonce in het Mechels Bericht van september van dat jaar geeft een gedetailleerd beeld van de toenmalige ruimteverdeling. Zo bestond de benedenverdieping uit twee gescheiden delen met links het restaurant en de eetzaal en rechts een kantoor en enkele functionele ruimten. De hotelgasten werden ondergebracht in slaapvertrekken boven de toen nog aanwezige galerij en het tegenovergelegen bijgebouw.

IJZERHANDEL LION-VERMEULEN (1874-1886)

In 1874 kocht de heer Lion het voormalige gildehuis en zette er samen met de heer Vermeulen een zaak in ijzerwaren op. Kort na de aankoop liet de nieuwe eigenaar de grote trap van blauwe hardsteen tussen de gelijkvloerse en de eerste verdieping uitbreken. Omdat deze ingreep volgens architect Victor Louckx, sinds 1865 stadsarchitect, de stabiliteit van de huistoren bedreigde, werd besloten tot de afbraak en de heropbouw van de hele constructie. De dakconstructie was echter nog maar amper verwijderd of leden van de Koninklijke Commissie voor Monumentenzorg lieten de werken stilleggen. Na enige discussie en met een fikse subsidie werd de huistoren uiteindelijk geres taureerd.

De verweerde voorgevel van het voormalige gildehuis ten tijde van de ijzerhandel Lion-Vermeulen. ►



In 1886 kregen de heren Lion en Vermeulen van het schepencollege de toestemming om hun zaak stop te zetten en hun handelswaar, gaande van hamers tot ruw ijzer, openbaar te verkopen. Uit deze periode is een zeer gedetailleerde foto van de voorgevel bewaard. In het oog springende elementen zijn onder meer het gewitte parement van de benedenverdieping en de afdruk van verdwenen beelden in de nissen van de geveltop. Interessanter nog zijn enkele kleine, behouwen elementen op het parement van de verdieping die wijzen op de correctheid van de tekening van Van Den Eynde uit 1843. Zo zijn er rechts van de tekstband twee duidelijke strikmotieven te herkennen en lijken de reliëfverschillen op de vensterdampen te wijzen op verweerde trofeeën met schutterssymboliek. Ook boven de centrale openingen van de geveltop zijn restanten van sterk gedegeerd beeldhouwwerk zichtbaar.

IJZERHANDEL HERTSENS-DE WEERDT (1886-CIRCA 1980)

Zowel het voormalige gildehuis als de handel in ijzerwaren werd in 1886 aangekocht door Gabriël Hertsens en zijn vrouw, Jeanne De Weerd. Het grote succes van hun zaak leidde er echter toe dat enkele jaren later de prachtige renaissancegalerij in de tuin afgebroken werd.

Toch was de heer Hertsens niet geheel blind voor de historische waarde van zijn pand en in 1910 nam hij het initiatief tot een grootscheepse restauratie van de gevels en van de huistoren. In juni van dat jaar stelde hij architect Edmond Peel,

sinds 1907 verantwoordelijk voor de nieuwbouw- en restauratieprojecten van de Commissie van Openbare Onderstand (COO), aan om de restauratieplannen uit te tekenen. In feite had de architect op dat moment nauwelijks ervaring met restauratiewerken, iets wat hem ook al was aangewezen door de Koninklijke Commissie voor Monumentenzorg (KCM) toen hij in 1907 de restauratie van de Heilige Geestkapel van de COO aanvatte. De restauratie werd echter opgevolgd door architect Blomme, vicevoorzitter van de KCM, en provinciaal bouwmeester Careels, die hem op verscheidene punten verplichtten zijn plannen en zijn bestek bij te sturen. In mei 1911 verleende de KCM uiteindelijk haar goedkeuring, daarin gevolgd door het provinciebestuur. In juli 1912 stelde architect Peel het definitieve bestek op en kort daarna werden de werken toegewezen aan aannemer Th. Van Boxmeer uit de Fredrik de Merodestraat in Mechelen voor een som van 21.967 frank.

De inmenging van hogere instanties bleek toch geen garantie op een vlekkeloze restauratie. Volgens de plannen beperkte de restauratie zich tot het herstel van de bestaande toestand met toevoeging van enkele vermoede elementen als de vensterkruisen op de verdiepingen, kloostervensters aan weerszijden van de koetspoort, een tweede rij dakvensters en allerlei symbolen die verwezen naar de Kruisboog-gilde. In praktijk werd de bovenste geleding van de geveltop in afgeslankte vorm heropgebouwd en voorzien van een gesloten fronton. Zowel de geveltop als de rest van de voorgevel kreeg bovendien een volledig vernieuwd

parement van euvillesteen, terwijl de KCM aangedrongen had op een zo groot mogelijk behoud van oorspronkelijk materiaal en profilering. Toch hechtte de KCM haar goedkeuring aan de werken en met de plaatsing van drie nieuwe witstenen beelden in de gevelnissen, volgens huidig eigenaar Willy Van den Eynde vervaardigd door de Mechelse beeldhouwer Theo Blickx (1875-1963), werd de restauratie voltooid.

Kort na de restauratie brak de Eerste Wereldoorlog uit. Tijdens de artilleriebeschietingen van augustus en september 1914 werden de achterhuizen van de ijzerwarenhandel Hertsens net als de achterbouwen van de aanpalende panden zo goed als weggeveegd. Architect Cyrille Van Den Bergh tekende respectievelijk in 1915 en 1922 voor het ontwerp van nieuwe magazijnen. Ook de Tweede Wereldoorlog liet zijn sporen na en al in 1945 stelde architect



De façade kort na de restauratie van 1912. Een vergelijking met de foto van vóór de werken (pag. 49) toont aan dat er werd afgeweken van de meer conserverend opgevatte restauratieplannen.

DE Gilde van de Oude Kruisboog

De middeleeuwen waren in onze contreien vaak een woelige periode. Om hun stad te verdedigen en om de interne orde te bewaren deden stadsbesturen een beroep op kleine groepen gewapende inwoners, verenigd in gilden. Mechelen beschikte over vijf zulke gilden, onderverdeeld op basis van wapen, met telkens een eigen beschermheilige en klederdracht. Naast de Oude en de Jonge Kruisbooggilde gewijd aan Sint-Joris, waren ook de handboogschutters verenigd in de Sint-Sebastiaansgilde, de schermers van de Sint-Lambrechtsgilde en de haakbuschutters of kolveniers in de stad actief. De Oude Kruisbooggilde, die al vóór 1315 ontstond, was de oudste. Omdat het ledenaantal van de Oude Kruisboog beperkt was tot 60, werd er in 1431 een bijkomende Jonge Kruisbooggilde opgericht die tot 40 leden kon tellen.

De kruisboog was van de 10de tot de 16de eeuw een erg populair wapen. In tegenstelling tot de handboog kon hij met weinig spierkracht gehanteerd worden, ook door niet-geoeffende strijders, en kon hij op 60 tot 100 meter afstand een harnas doorboren. Een nadeel was de lange tijd die nodig was om het wapen op te spannen, wat gebeurde door de voet te plaatsen in een metalen beugel aan het hoofd van de kruisboog en vervolgens de pees aan te trekken. Door dit gebruik was de kruisboog ook bekend als voetboog. Het lidmaatschap van deze gilden was

exclusief, leden moesten tot de burgerij behoren en over voldoende financiën beschikken om het entreerecht te betalen en een eigen wapenrusting te kopen. Het mag dan ook niet verbazen dat de Oude Kruisbooggilde over aanzienlijke middelen beschikte. In 1415 verwierf ze het huis 'Groot Hemelrijk' in de Groenstraat, dat enkele malen uitgebreid zou worden. De uitgestrekte tuin fungeerde als oefenterrein en werd in 1512 voorzien van een gaanderij die als schietstand gebruikt werd. De vergaderingen van de gilde vonden aanvankelijk plaats in verscheidene huurpanden in de binnenstad. Met de aankoop van het huis van Claude Ritz aan de Korenmarkt in 1604 verwierf ze een vaste stek. In de tweede helft van de 18de eeuw kocht de gilde een tweede lokaal voor de gewone vergaderingen op de hoek van de Groenstraat, het huis 'de Kruisboog', later bekend als 'het Boogsken'.

Met de opkomst van kanonnen en mortieren verloren de gilden geleidelijk hun militaire betekenis en transformeerden ze tot sportieve en sociale genootschappen. Ook de Mechelse Oude Kruisbooggilde bleef nog lang actief, maar zag haar ledenaantal door interne twisten sterk teruglopen vanaf het einde van de 18de eeuw. Na een korte heropleving omstreeks 1910 zette het verval zich door zodat de gilde in 1962 nog slechts drie leden telde en kort daarna ophield te bestaan.

Simon Van Craen een plan op voor de bouw van kantoren en magazijnen. Er volgden nog verschillende uitbreidingen en in 1970 werd nagenoeg de volledige binnenplaats overdekt.

DE Omvorming tot woonhuis

In de vroege jaren 1980 zag de familie Hertsens zich verplicht om haar activiteiten stop te zetten. In 1984 werd het pand verkocht aan de huidige eigenaar, die onmiddellijk de restauratie aanvatte. Na afbraak van alle minder waardevolle achterbouwen werd het uitzicht van de achtergevels hersteld op basis van teruggevonden bouwsporen. Het interieur onderging eveneens enkele wijzigingen. Op enkele plaatsen bracht ontmanteling historische elementen aan het licht zoals de kleine toegangsdeur en de bevoering van de benedenverdieping. Op andere plekken waren de historische elementen uitgebroken en werden historische bouwdelen toegevoegd zoals de grote schouwmantel op de benedenverdieping en de schouw en bevoering in de grote zaal op de eerste verdieping. In dezelfde zaal werden ook twee later toegevoegde tussenwanden uitgebroken en werd een gedeelte van de nog aanwezige 18de-eeuwse lambrisering verplaatst naar een aangrenzende ruimte. ●

*Maarten Van den Mooter
dienst monumentenzorg
stad Mechelen*



STEDELIJKE BLOEI

In de loop van de 13de eeuw groeide Mechelen uit tot een welvarende stad. Een economische bloeiperiode, te danken aan het verwerven van de stapelrechten voor vis, zout en haver in 1259 en aan de florierende lakennijverheid, ging gepaard met een bevolkingstoename en een fikse stadsontwikkeling. Deze evoluties leidden onder andere tot de bouw van een tweede, vooruitgeschoven omwalling omstreeks 1264-1268. Deze stadsversterking bestond uit een gracht, een aarden wal of vest en een muur met twaalf

▲ *In de 19de eeuw vervaardigde de Mechelse kunstenaar Jan-Baptist De Noter (1786-1855) deze impressie van de Brusselpoort omstreeks 1780. De voorpoort aan de overzijde van de gracht, die in tijden van onrust voor een eerste selectie van de bezoekers zorgde, was toen nog aanwezig.*

toegangspoorten en een groot aantal waltorens. Door de eeuwen heen werd deze indrukwekkende vestinggordel herhaaldelijk hersteld en verbeterd. In het begin van de 19de eeuw werd hij, onder invloed van woonuitbreidingen, economische groei en verlies van mili-

tair nut, afgebroken en vervangen door de huidige verkeersring.

Behalve het tracé van de stadsring getuigt momenteel alleen nog de Brusselpoort van deze eind-13de-eeuwse stadsomwalling in Mechelen. De oorspronkelijke benaming 'overste poort' of 'porta superior' wijst op haar grote hoogte, die deze van de andere poorten overtrof. Toen in 1698 de nieuwe steenweg naar Brussel over Vilvoorde werd aangelegd, kreeg de poort de benaming 'Nieuwe Brusselpoort', later herleid tot 'Brusselpoort'.

DE BRUSSELPPOORT

De Brusselpoort werd al in 1938 beschermd als monument. Ze is nog grotendeels origineel en dateert vrijwel integraal uit de ontstaansfase van de vestinggordel. Net als bij andere oude stadsgebouwen speelt ook in de opbouw van de Brusselpoort – in het centrale gedeelte met de poortopening en de twee flankerende ronde torens – Doornikse kalksteen een belangrijke rol als constructiemateriaal. Doornikse kalksteen is een stevig gesteente, gevormd uit fijn kalkslib en fossielfragmenten die aan elkaar gecementeerd werden door calciumcarbonaat, waardoor de porositeit bijzonder klein en de bouwtechnische eigenschappen zeer gunstig zijn. De zwarte kleur wordt veroorzaakt door de aanwezigheid van organische koolstof, die onder invloed van vochtige lucht een bijzonder grijs tot zelfs geelbruin patina krijgt. De blauwe kalksteen werd vanaf het begin van de 11de eeuw ontgonnen in groeven in de

omgeving van Doornik en vrij eenvoudig per boot over het Scheldebekken verspreid.

De uitstraling van het cultuurcentrum Doornik, de verspreiding van de blauwe kalksteen en van de architectonische vormen bereikten in de 13de eeuw een hoogtepunt met de ontwikkeling van de 'Scheldegotiek', waarvan de invloed ook in de Brusselpoort herkenbaar is.

EEN INDRUKWEKKEND GEBOUW

Aan het einde van de 14de eeuw of in het begin van de 15de eeuw werd het poortgebouw verhoogd, wellicht om het aan te passen aan de nieuwe wetmatigheden van de wapenkunde en oorlogvoering. Omstreeks 1580 werd deze ophoging verwijderd; er rest alleen nog een witstenen band met een merkwaardige bogenfries. In de fries zijn fraai gebeeldhouwde gotische kraagstenen verwerkt met voorstellingen van krijgers met een helmebaard, een kruisboog of een kogel. In 1615 zouden de torens verlaagd zijn en afgedekt met het huidige indrukwekkende leien dak met peervormige torenspitsen; de dakkapellen kregen hun getrapte bekroning rond het midden van de 20ste eeuw.

De gevel aan de Brusselsepoortstraat lag aan de 'veldzijde' (extra muros) en is duidelijk defensief opgevat. Om die reden telt deze gevel buiten de poortdoorgang en de schietgaten weinig openingen. De poortdoorgang kon voorheen worden afgesloten door een zware, monumentale poort, waarvan

in de poortomlijsting het hangwerk en de sleuf voor de sluitboom bewaard zijn gebleven. Om de poortingang extra te beveiligen werd de vandaag nog aanwezige houten hamei of het valhek neergelaten; het verlengstuk van het hek, met aangescherpte ijzeren punten, werd vermoedelijk afgezaagd. De gedrukte spitsboog van de poort, de boog boven de poortingang, de spitsboog boven het Onze-Lieve-Vrouwebeeld, allemaal opgebouwd uit afwisselend Doornikse kalksteen en witte zandsteen, en ook de met bladwerk versierde console en de nis met zuiltjes en drielob zijn typische vroeggotische elementen. Het beeld van Onze-Lieve-Vrouw met Kind in de nis dateert uit 1938 en is van de Mechelse beeldhouwer Nand van Ifterbeek.

De gevel aan de Hoogstraat bestaat uit twee bouwlagen: de benedenverdieping is opgedeeld in drie traveeën met drie, oorspronkelijk opengewerkte spitsbogen. De tweede bouwlaag beslaat vier traveeën met vier openingen, met aan weerszijden twee lager gelegen rondboogvormige openingen. Vlak onder de dakrand bevindt zich een hele reeks vierkante openingen, die dienen om de zolderverdieping met de kap te verluchten. Ook aan deze zijde werd voor de uitvoering van de vroeggotische, gedrukte spitsbogen gebruikgemaakt van een combinatie van Doornikse kalksteen en Lediaanse

zandsteen. Het baksteenmetselwerk met zandstenen hoekkettingen in de korte zijgevels is toe te schrijven aan oude herstellingswerken.

De binnenconstructie van de Brusselpoort is uiterst indrukwekkend. De gelijkvloerse verdieping bestaat uit twee cirkelvormige ruimtes onder een koepelgewelf met zware ribben, die door de centrale poortdoorgang van elkaar gescheiden worden. Beide ruimtes ondergingen in de laatste twee eeuwen vele verbouwingen en aanpassingen die tegemoetkwamen aan de eigentijdse behoeften. De eerste verdieping is nu te bereiken via een houten trap die de 19de-eeuwse spiltrap vervangt, maar voor de veiligheid was er oorspronkelijk wellicht geen rechtstreekse verbinding tussen de gelijkvloerse en de eerste verdieping. De eerste verdieping zou tot het begin van de 19de eeuw alleen te bereiken zijn geweest via de omwalling en via trappen langs de stadszijde, waarvan de twee rondboogvormige openingen aan de stadszijde getuigen.

In beide torens is een schouw aanwezig; die aan de zijde van de Van Benedenlaan is gotisch gestileerd en gaat vermoedelijk terug tot de ontstaansperiode van de stadspoort, zoals wellicht ook de zitbanken en de toiletten in de muurnissen. Uit de oudste stadsrekeningen van Mechelen, die teruggaan

tot 1311-1312, blijkt dat het interieur van de Brusselpoort van in het begin bepleisterd was. Tijdens bouwhistorisch onderzoek naar de afwerkingslagen werden op de eerste verdieping sporen

van bepleistering met horizontale siervoegen aangetroffen. Een bakstenen trap met witstenen treden leidt naar de zolderverdieping met een indrukwekkende eikenhouten spantconstructie.

MUSEUM BRUSSELPPOORT

Tussen 1992 en 1999 werd een doorgedreven consoliderende buiten- en binnenrestauratie uitgevoerd onder leiding van de architecten Gilbert Deheyder en Jacques Poplemon met als doel het gebouw om te vormen tot een museum voor de vroegste stads-geschiedenis.

Deze ongedateerde foto geeft een goed zicht op de constructie van de eerste verdieping. De zware riboverwelling steunt op muurconsoles en twee voor Mechelen zeldzame ronde zuilen met gestileerde knoppenkapitelen, kenmerkend voor de Scheldegotiek. ▼



Een eerste fase, in 1992, omvatte de volledige restauratie van het dak. De tweede fase startte in 1996 en behelsde de consolidatie en de reiniging van de gevels, het vernieuwen van het schrijnwerk, het aanbrengen van de buitentrap als vluchtweg, het uitbreken van niet-oorspronkelijke tussenmuren, het verbeteren van de stabiliteit in de vloer van de eerste verdieping, het reinigen en schilderen van de wanden en gewelven, het herstellen en aanvullen van vloeren, het isoleren van de zolders, het aanbrengen van een sanitaire cel op de benedenverdieping, van elektrische leidingen en een basisverlichting, van een verwarmingsinstallatie met een stookplaats op zolder, en van brand- en bliksembeveiliging. Bijkomende werken werden uitgevoerd in 1998-1999: het dichten van de stelling-gaten, het plaatsen van ramen voor de ronde verluchttingsramen, het dichten van de kanaalopeningen in de borstweringen op de zolderverdieping, de verankering van doorgezakte gewelven, een bijkomende binnenreiniging, het aanpassen van het buitenschrijnwerk, het injecteren van scheuren en bijkomend vooronderzoek van de verflagen op de benedenverdieping.

Kort voor de millenniumwissel opende het Museum Brusselpoort de deuren. De recente heroriëntatie van de stedelijke musea leidde echter tot de beslissing om de museumwerking op deze plek stop te zetten. Er werd gezocht naar een partner voor de nieuwe invulling, die werd gevonden in Het Firmament. ●

*redactie dienst monumentenzorg
stad Mechelen*

HET FIRMAMENT

Het Firmament is het (t)Huis voor figuren-, poppen- en objectentheater in Vlaanderen. Als expertisecentrum wil het professioneel en inspirerend omgaan met het figurentheater en zijn erfgoed. Verleden, heden en toekomst van deze unieke kunstvorm smelten samen in exposities, projecten, workshops en ontmoetingsdagen. Het Firmament wil een stimulerende ontmoetingsplek zijn voor zowel de (figuren)theater- en erfgoedsector als voor het – zo divers mogelijke – publiek. Zo wil het op nationaal en internationaal niveau bijdragen aan de uitbouw van de erfgoedgemeenschap voor figurentheater.

Nu de stad Mechelen de Brusselpoort ter beschikking heeft gesteld, kan Het Firmament alvast beginnen met het realiseren van zijn grote droom: de oprichting van een levendig huis voor het figurentheatererfgoed in Vlaanderen. Die droom vraagt om een eigen aanpak omdat het figurentheatererfgoed meer omvat dan poppen en decorstukken. Ook voor het immaterieel erfgoed wil Het Firmament een lans breken: verhalen en anekdotes van oude poppenspelers, spel- en maaktechnieken, verschillende speelstijlen, unieke getuigenissen enz. Uit een grootscheeps haalbaarheidsonderzoek (2005-2009) blijkt bovendien dat het (t)Huis naast de vrij klassieke erfgoedwerking ook moet inzetten op opleiding en promotie.

De Brusselpoort is een uitermate geschikte locatie voor al deze uitdagingen. Op de benedenverdieping is er plaats voor een ontvangstruimte, kantoren voor de dagelijkse werking en een gespecialiseerde bibliotheek. De zolder is een ideale ruimte om tijdens workshops de spel- en maaktechnieken aan nieuwe generaties over te leveren en biedt mogelijkheden voor toonmomenten en experimenten.

De eerste verdieping moet het visitekaartje worden van dit (t)Huis voor figurentheater. Deze plek zal fungeren als een interactief kijk- en doedepot, waar op een dynamische manier een unieke staalkaart van het figurentheater te zien zal zijn. Een combinatie van materieel en immaterieel erfgoed zal er op een interactieve wijze getoond worden, precies zoals de eigenheid van het figurentheater erin bestaat dode materie tot leven te wekken door beweging en dynamiek. De bezoeker krijgt zowel de collecties zelf als de daaraan verbonden verhalen en anekdotes te zien aan de hand van audio- en videomateriaal, hij kan (letterlijk) de handen uit de mouwen steken en zelf een pop aan de praat proberen te krijgen, een computergame met poppen spelen en nog veel meer.

Momenteel worden de eerste stappen gezet om deze wensdromen, die in het hoofd van Het Firmament duidelijk



vorm hebben gekregen, te transponeren naar de robuuste Brusselpoort. Een tachtigtal laatstejaarsstudenten Interieurvormgeving van Lessius Mechelen kreeg tijdens het academiejaar 2010-2011 de opdracht om een functioneel interieurontwerp te bedenken, rekening houdend met de talrijke waardevolle delen van dit unieke, als monument beschermde gebouw. Dat dit soms voor wat wrijving zorgde tussen de nieuwe functies en het bestaande gebouw spreekt enigszins voor zich. Toch bewijst deze samenwerking tussen Mechelse partners vooral dat verschillende vormen van erfgoed – zowel onroerend als roerend en immaterieel – op een harmonieuze manier kunnen samengaan. De geplande herinrichting van de Brusselpoort als (t)Huis voor figurentheater kan de uitgelezen kans zijn om deze oude stadspoort opnieuw haar historische rol te laten spelen als baken in de stad en om weer uit te groeien tot een echte aantrekkingspool.

*Lander Kennis
Het Firmament - www.hetfirmament.be*



Van 1851 tot 1914 vormde Antwerpen de kern van de Belgische defensie. De stad werd aangeduid als nationaal reduit, waar de regering zich in oorlogstijden zou terugtrekken, en was om die reden omgeven door een dubbele fortengordel. Om te begrijpen waarom net Antwerpen die rol kreeg toebedeeld, moeten we teruggaan naar de begindagen van ons land.

VOORSPEL

Met de val van Napoleon na de slag bij Waterloo werd op het congres van Wenen in 1814-1815 de Europese kaart hertekend. Het doel was een Europees systeem uit te werken om te verhinderen dat Frankrijk andermaal een groot deel van Europa zou veroveren.

Met het verdrag van 31 mei 1815 werd de voormalige Republiek der Verenigde Nederlanden uitgebreid met de vroegere Oostenrijkse Nederlanden en het voormalige Prinsbisdom Luik. Het nieuwe Verenigd Koninkrijk der Nederlanden kreeg Willem I als vorst. Deze staat moest niet alleen instaan voor de eigen verdediging, hij was ook verplicht om een hele reeks versterkte steden en vestingen te onderhouden, de 'Wellingtonbarrière', die een eventuele Franse inval moest verhinderen.

BELGISCHE ONAFHANKELIJKHEID

De Belgische omwenteling in 1830 verbrak het in Wenen bereikte evenwicht. Een nieuw verdrag drong zich op. Frankrijk, dat opnieuw meesprak in de Europese politiek, wou niet weten van een herstel van het Verenigd Koninkrijk der Nederlanden. Het enige alternatief bleek de erkenning van de afgescheiden provincies in een nieuwe, neutrale staat België, die een barrière moest vormen tegen Frankrijk. Tegelijkertijd werd het vestingenverdrag afgesloten waarin de Belgische vorst Leopold I de verplichting opgelegd kreeg om zowat alle bestaande vestingen in goede staat te houden.

ANTWERPEN, VAN 'VERSCHANST KAMP' TOT NATIONAAL REDUIT

De verdedigingsconcepten van België na 1831 gingen uit van de veronderstelling dat de vijf garanderende mogendheden te hulp zouden komen ingeval de Belgische neutraliteit werd geschonden. Politici en militaire bevelhebbers waren er aanvankelijk van overtuigd dat de Wellingtonbarrière voldoende defensieve garanties bood in afwachting van die hulp.

In 1851 achtten de Belgische bewindvoerders een verdediging van het volle-

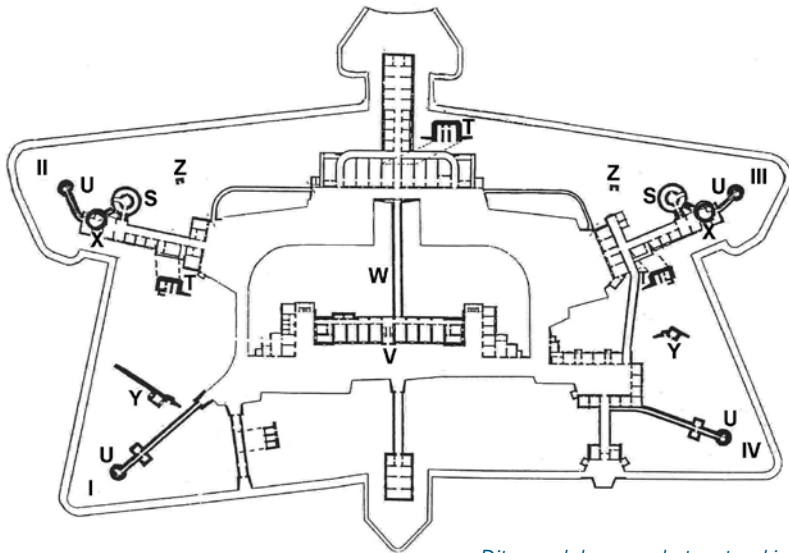


dige Belgische grondgebied niet langer realistisch. Daarom werd een nieuw defensief concept ontwikkeld dat zich zou toespitsen op één verschanst kamp te Antwerpen als laatste wijkplaats voor het leger, en op vier verdedigingslijnes, die in feite een afgezwakte vorm waren van de Wellingtonbarrière. Het nieuwe concept omvatte verder een vermindering van de vele bestaande versterkingen en de bouw van nieuwe forten. Die zouden samen met de bestaande forten, de oude Spaanse omwalling en enkele overstromingsbekkens de verdediging van Antwerpen garanderen.

Dit concept stuitte op hevig protest vanwege de Antwerpenaren, die vreesden dat de spectaculair groeiende stad omkneld zou worden door haar verdedigingsgordel. In 1859 werd het

▲ *De polygonale opbouw van het fort van Walem is duidelijk af te lezen van deze recente luchtfoto. Rechts bovenaan de toegangsbrug.*

eerste concept aangepast en vervolgens uitgevoerd. De voornaamste wijziging was de sloop van de Spaanse omwalling rond de stad, die wel behouden bleef als Nationaal Reduit of laatste wijkplaats. In de plaats daarvan werd op ruime afstand van de binnenstad de Grote Omwalling aangelegd, een gordel van acht nieuwe, bakstenen forten. Deze versterkingen werden volgens een vooruitstrevend polygonaal systeem ontworpen door een jonge genie-officier, kapitein Brialmont (1821-1903), wiens naam onlosmakelijk verbonden is met de fortengordel. Overstromingsgebieden en de Schelde vervolledigden de verdediging van dit Nationaal Reduit.



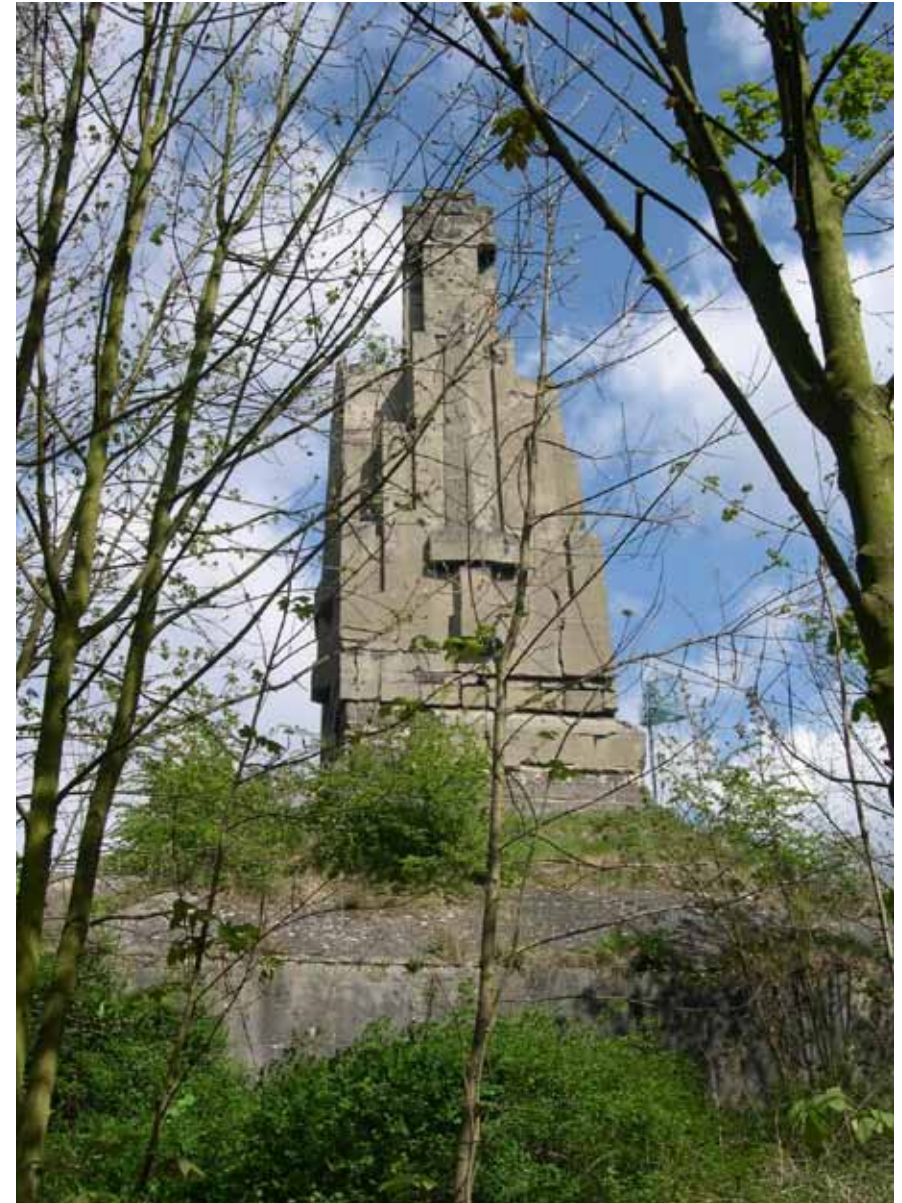
Dit grondplan van de toestand in 1914 geeft een goed overzicht van de gebouwde structuren van het fort.

AANPASSINGEN NA 1870, BOUW VAN HET FORT VAN WALEM

Tijdens de Frans-Duitse oorlog van 1870, enkele jaren na de voltooiing van de Grote Omwalling, bleek dat de moderne artillerie zo'n groot bereik had dat de forten de veiligheid van Antwerpen niet konden garanderen. In 1878 besliste de legerleiding om op ongeveer 16 kilometer van de stadsagglomeratie, ter hoogte van de waterbarrière Rupel-Nete, een bijkomende verdediging uit te bouwen: de hoofdweerstandstelling of buitenlinie genoemd. De financiële middelen ontbraken echter om meteen met de bouw te beginnen. Wel werd in datzelfde jaar de bouw van drie bakstenen bruggenhoofdforthen aangevat: het fort van Walem (1878-1892), het fort van Lier (1878-1883) en het fort van Rupelmonde, later Steendorp genoemd (1882-1892).

VERDERE ONTWIKKELINGEN

Na de bouw van enkele bijkomende forten en schansen werd in 1906 besloten tot de verdere uitbouw van de buitenlinie, die werd opgevat als een combinatie van nieuwe forten en schansen en de aanpassing van de bestaande bakstenen forten. De technische vooruitgang van de artillerie, onder andere door de nieuwe springstof TNT, maakte het immers noodzakelijk om de bakstenen versterkingen aan te passen. Daartoe werden de gewelven versterkt met ongewapend beton, werd het remisegeschut in een betonnen holtraverse ondergebracht en werd een klein aantal pantserkoefels toegevoegd. Ook het pas in 1892 voltooide fort van Walem onderging een dergelijke modernisering, die jammer genoeg niet volledig voltooid



Het gedenkteken voor de slachtoffers van 1914 van blauw gewapend beton wordt bekroond door een kruis dat aan vier zijden gedragen wordt door reusachtige zwaarden.

Dit ontwerp van de Brusselse bouwmeester J. Diongre vertoont gelijkenis met de eerste IJzertoren van 1928-1930 naar ontwerp van R. en F. Van Averebeke.

was bij het uitbreken van de Eerste Wereldoorlog.

DE EERSTE WERELDOORLOG

Na de inname van de linie rond Luik richtten de Duitsers op 4 september 1914 voor het eerst geschut op de as Walem-Breendonk. Eind september richtte de zware Duitse artillerie zich in alle hevigheid op het gebied tussen de forten van Walem en Lier met de bedoeling Antwerpen te veroveren. De met ongewapend beton versterkte bakstenen forten en zelfs het moderne betonnen fort van Sint-Katelijne-Waver waren niet opgewassen tegen de tot 1000 kg zware Duitse granaten en vielen één na één.

Op 30 september om 13.30u werd het fort van Walem getroffen in de hoofdcaponnière. Deze inslag van een 305 mm granaat bracht het kruitmagazijn tot ontploffen waardoor het fort zeer zwaar beschadigd werd en zeventig soldaten omkwamen. Na een verbeten, ongelijke strijd moest fort Walem op 2 oktober capituleren. Het front verplaatste zich vervolgens verder richting Schelde. Met de val van fort Broechem op 6 oktober werd het behoud van Antwerpen on-

mogelijk en op 10 oktober trok het leger zich terug achter de IJzer, het begin van een vier jaar lange loopgravenoorlog.

HET INTERBELLUM EN DE TWEDE WERELDOORLOG

Het Interbellum betekende het einde van de vestingbouw. Zoals de overige forten en schansen van de rechteroever werd ook het fort van Walem aangepast als infanteriesteunpunt. Het complex werd gedeeltelijk hersteld – de door inslagen vernielde delen bleven als ruïne behouden – en onderging kleine aanpassingswerken.

Omdat aangenomen wordt dat er nog verscheidene gesneuvelde soldaten van de ontploffing van 29 september 1914 rusten onder de ingestorte delen van het fort, wordt het door de militaire overheid beschouwd als een necropool. Op 5 oktober 1930 werd een 16 meter hoog gedenkteken voor de slachtoffers van 1914 ingehuldigd, een ontwerp van de Brusselse architect Joseph Diongre, die enkele jaren later het Flageygebouw in Elsene zou uitdenken.

Enige tijd voor het uitbreken van de Tweede Wereldoorlog werden in het

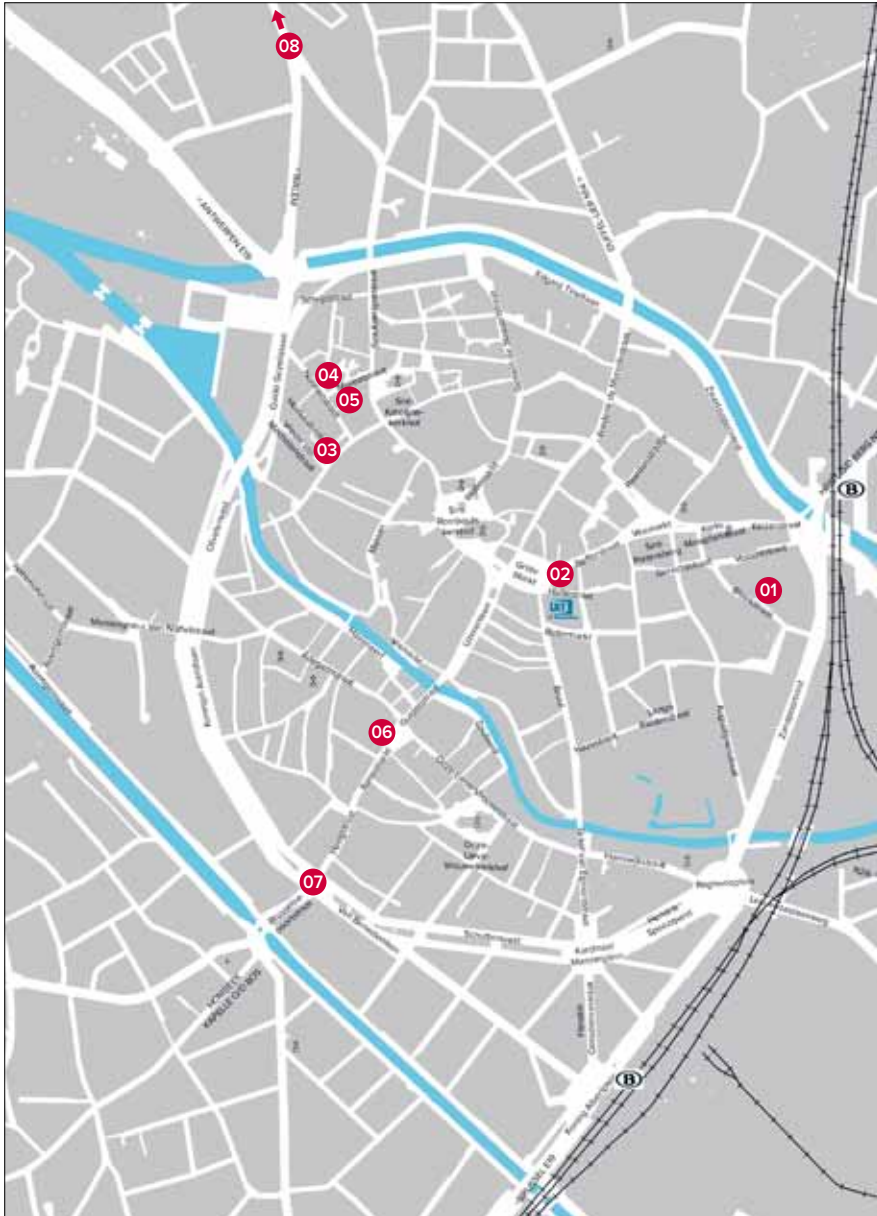
fort enkele miljoenen gasmaskers gedeponeerd voor de burgerbevolking, waarvan naar schatting nog enkele honderdduizend exemplaren aanwezig zijn. Het fort nam geen deel aan de gevechten tijdens de Tweede Wereldoorlog.

NAOORLOGSE PERIODE

Na de Tweede Wereldoorlog werd het fort als vestingwerk opgegeven. In 1953 werd het overgedragen aan de civiele bescherming, die er in 1964 haar nationale alarmcentrale onderbracht. Na het vertrek van deze instantie herbergde het fort eind jaren 1980 korte tijd asielzoekers. Het fort werd in 1998 beschermd als monument maar had al verscheidene keren te lijden gehad onder brandstichtingen, onder meer in juni 2006 toen nagenoeg het volledige officierengebouw in vlammen opging.

Sinds 2009 is Natuurpunt vzw eigenaar van het fort en neemt er het dagelijks beheer van waar. Het fort wordt als natuurgebied beheerd en vormt onder andere een geliefkoosde habitat voor vleermuizen, die in de donkere gangen van de caponnières overwinteren. ●

Michel Leriche



- 01** Berthoutinstituut-Klein Seminarie, het Sint-Aloysiusgebouw, Bleekstraat 5
- 02** Belfortoren van het stadhuis, Grote Markt 21
- 03** Groot Begijnhof: begijnenwoning, Hoviusstraat 3
- 04** Groot Begijnhof: Begijnhofkerk, Nonnenstraat 28
- 05** Groot Begijnhof: dodenhuisje Begijnhofkerk en buurthuis, Moreelstraat 3
- 06** Gildehuis van de Oude Kruisboog, Korenmarkt 8
- 07** Brusselpoort (Het Firmament), Hoogstraat 83
- 08** Fort van Walem, Koning Albertstraat +2 (Walem)

- 03. Belfortoren van het stadhuis**
Troubleyn Liesbeth, Kinnaer Frank, Ervynck Anton e.a., Het Steen en de burgers: onderzoek van de laatmiddeleeuwse gevangenis van Mechelen, Stad Mechelen, Mechelen, 2007.
Het wedervaren van het Mechelse stadhuis, Mechelen (Stedelijke musea), 1999.
- 04. Groot Begijnhof: begijnenwoning, Hoviusstraat 3**
De Greef, Patrick, de voormalige begijnenwoning "Sint-Catharina" : een bouwhistorische studie, Mechelen (eigen beheer), 2000.
- 08. Brusselpoort (Het Firmament)**
Brochure Open monumentendag Mechelen 2003 : grondstof, stof tot nadenken: Steen, Mechelen, 2003.



Teksten	Michel Geerts Lander Kennis Michel Leriche Wim Tiri Maarten Van den Mooter
Dank aan	In de eerste plaats aan alle eigenaars die met zoveel enthousiasme hun eigendom openstellen De personeelsleden van de stad Mechelen die zich inzetten voor de bewaking van de opengestelde gebouwen Gidsenbond Mechelen vzw Mechelen Binnenste Buiten Alle muzikanten die voor sfeervolle muziek zorgen in de opengestelde panden De Teugel i.s.m. het Centrum voor Volwassenenonderwijs Crescendo Stadsarchief Mechelen De Ware Vrienden van het Archief GIS-dienst Mechelen
Redactie	Stedelijke dienst monumentenzorg Mechelen
Redactiesecretaris	Marijke Hoflack
Beeldmateriaal	Het fotomateriaal is afkomstig van het Stadsarchief Mechelen, www.beeldbankmechelen.be of van de stedelijke dienst monumentenzorg, tenzij anders vermeld.
Vormgeving	R&S Industrie Noord Zandvoortstraat 6 2800 Mechelen
Drukwerk	Drukkerij Buroform Industrie Noord Zandvoortstraat 6 2800 Mechelen
Cover	De Begijnhofkerk van Mechelen, © Focus-In, Lint