

Het archeologisch onderzoek aan de Winketkaai en in het molenhuis

Stad Mechelen – dienst Archeologie

Oud en nieuw...

Een mens wil wel eens wat anders... Ook al zit ie dagelijks met z'n neus in oude spullen. Na vijf jaar trouwe dienst hebben we afscheid genomen van onze oude huisstijl. Ter gelegenheid van deze tiende editie besloten we de nieuwsbrief in een nieuw, fris kleedje te steken. De nieuwe stijl trekken we ook volledig door in ons boek 'Het Steen en de burgers' dat we op 22 april a.s. met trots aan het publiek zullen voorstellen.

Het onderwerp van onze nieuwsbrieven blijft grotendeels ongewijzigd: ook in deze editie verneem je weer uit eerste hand informatie over de recente opgravingen, meer bepaald deze aan de Winketkaai en in het molenhuis. Verder vind je -en dat is wel nieuw- op de laatste pagina een kort overzicht van de belangrijkste projecten en publieksactiviteiten. Je zal merken dat de dienst Archeologie meer doet dan opgraven alleen.

Bart Robberechts, diensthoofd

Het Steen en de burgers

Onderzoek van de laatmiddeleeuws gevangenis van Mechelen

Al vanaf de late 13de eeuw wordt het Steen in historische bronnen vermeld als de gevangenis van Mechelen. Lange tijd wist niemand waar het Steen precies lag, tot het gebouw tijdens de opgravingen op de Grote Markt in 2002 werd blootgelegd.

Op zondag 22 april 2007 (Erfgoeddag) verschijnt het rijk geïllustreerde boek *Het Steen en de burgers*, het resultaat van de opgravingen op de Grote Markt.

Het boek gaat dieper in op twee belangrijke aspecten van de middeleeuwse gevangenis. Een eerste deel handelt over de gevangenis als publiek gebouw, pal in het centrum van Mechelen. Daarom is dit niet alleen het verhaal geworden van de gevangenis, maar ook dat van de burgers. In het boek wordt aangetoond dat de bouw van de gevangenis onlosmakelijk deel uitmaakte van een grootschalige stadsaanleg in de 13de eeuw.

Een tweede deel richt de aandacht op het dagelijkse reilen en zeilen in en rond de gevangenis. Dankzij multidisciplinair onderzoek van twee latrines van de gevangenis krijgen we inzicht in het intieme leven van de gevangenen: wat stond er op het menu, hoe zag hun verblijf er uit, waarmee hielden ze zich al die tijd bezig... Dit boek biedt dan ook een unieke kijk op het gevangenisleven in al zijn kleurrijke facetten.

Het boek is een uitgave van de Stad Mechelen – dienst Archeologie m.m.v. het VIOE.

Verkooppunten

Na 22 april is het boek te koop op diverse locaties in Mechelen (stedelijke musea, In&Uit, Erfgoedcentrum...) en bij de gespecialiseerde boekhandel. Je kan het boek ook bestellen. Gebruik daarvoor de folder *Het Steen...* die je vindt op www.mechelen.be/archeologie. Voorintekenen kan nog tot en met vrijdag 6 april 2007.

Kostprijs: € 22,50 bij voorintekening, nadien € 27,00 (excl. verzendingskosten)



Winketkaai

Archeologie blijft steeds opnieuw voor verrassingen zorgen. Dat bleek ook weer bij de opgravingen aan de Winketkaai. Op deze locatie, net buiten de oude stadskern, gingen de voormalige gebouwen van het bouwbedrijf Daman-Dogaer tegen de vlakte om plaats te maken voor nieuwe woongelegenheden. Het betreft een project van de Stad Mechelen en projectontwikkelaar Heijmans Vastgoed. In de plannen is ook een grote ondergrondse parking voorzien. Gezien de geplande bodemverstorende activiteiten werd de stedelijke dienst Archeologie verzocht om, met een team van één projectarcheoloog en twee projectarbeiders en bijgestaan door enkele studenten, vooraf een kijkje te nemen in de ondergrond. Het team weerstond de moordende hitte van juli, de moessonregens van augustus en de loodgrijze wolken van september om te onderzoeken wat het verleden op die plaats voor ons in petto had.

HOGE VERWACHTINGEN

De dienst Archeologie zag voldoende redenen voor een opgraving aan de Winketkaai. Bij de aanleg van een collector in de jaren 1980 waren op deze plaats immers een aantal scherven aangetroffen die te dateren zijn in de 10de eeuw. Dat is erg vroeg voor Mechelen: enkel bij de opgravingen op de site Lamot werden al zulke oude vondsten gedaan. Daarenboven maakt de Winketkaai deel uit van een langgerekte zandrug die parallel aan de Dijle loopt. Algemeen wordt aangenomen dat op diezelfde rug het oudste Mechelen is ontstaan. Vermoedelijk is de (pre)stedelijke kern gegroeid uit één of meer kleine nederzettingen langs de rivier. Langs de Winketkaai hoopten we resten te vinden van deze oudste dorpjes en daarmee aanwijzingen over het ontstaan van Mechelen. Jammer genoeg hebben we van dergelijke oude nederzettingen geen enkel spoor gevonden. Dat wil echter niet zeggen dat de opgravingen niets hebben opgeleverd. Integendeel: de vele sporen die we wel hebben aangetroffen, geven ons een idee van het landschap en de middeleeuwse bewoning buiten de stadsmuren.

WEER MET BEIDE VOETEN OP DE GROND

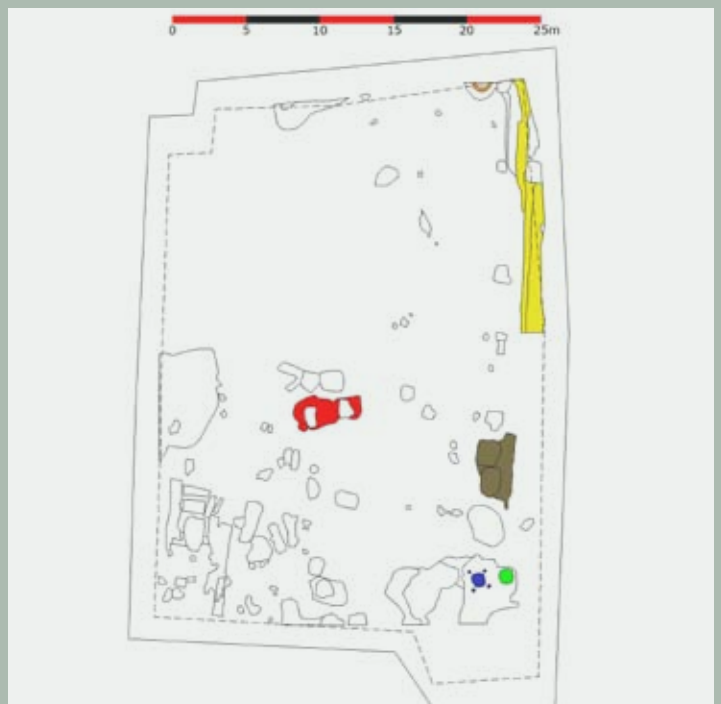
In totaal werden een 140-tal sporen aangetroffen en gedocumenteerd, van klein en oppervlakkig tot groot en diep. Ook de datering van de resten loopt erg uiteen. Er werden sporen aangetroffen van bewoning, van de 14de eeuw tot nu. Sommige van deze sporen zijn afvalkuilen, andere dan weer resten van houten palen, nog andere houden verband met latrines. Er werd zelfs een bakstenen waterput gevonden. We vonden ook een gracht en een kleine poel. Het totaalbeeld is heel anders dan wat we kennen uit de binnenstad. Daar liggen de resten immers veel dichter bij elkaar en wordt het ene spoor doorsneden door het andere. De bewoning heeft er ook veel meer stenen overblijfselen nagelaten, zoals muren, bakstenen beerputten, kelders, waterputten... Op het terrein aan de Winketkaai lagen de kuilen redelijk verspreid en meestal geïsoleerd. Bakstenen muren en beerputten werden er niet gevonden. We bevinden ons waarschijnlijk op het erf van een boerderij. Het woonhuis dat bij dit erf hoorde, werd jammer genoeg niet gevonden. Niettemin zijn een aantal van de sporen zeker de moeite waard om van naderbij te bekijken.



Het team Winketkaai



Een zicht op de werkput



Plan Winketkaai



De gracht die één zijde van het erf begrensdde

DE GRACHT

Aan één zijde van de bouwput liep een gracht (geel op het plan). Waarschijnlijk liep hier de scheiding tussen het erf en dat van de burens. De scheiding loopt niet op dezelfde plaats als de huidige perceelsgrens, maar wel evenwijdig ermee. Het is opvallend dat de erven dus ook eeuwen geleden al diezelfde oriëntatie hadden. Jammer genoeg werden in de gracht geen scherven gevonden, dus weten we niet wanneer ze precies gegraven werd. Wie goed kijkt, kan de verschillende dunne zandlaagjes herkennen die het water in de gracht heeft achtergelaten.

EEN WATERPUT

Er werd maar één stenen bouwwerk van enig formaat gevonden. Het betrof een waterput die net aan de rand van de werkput lag (oranje op het plan). De ronde waterput had een bakstenen opbouw, met zandsteenblokken als fundering. De doorsnede bedroeg ongeveer 80 cm. Hij was opgevuld met grof puin en zand. In de vulling werd heel wat aardewerk gevonden, vooral kruiken, kannen en potten. Een aantal daarvan is zeer mooi bewaard. Het kan best zijn dat men deze voorwerpen per ongeluk in de put liet vallen bij het ophalen van water. Het aardewerk, en daarmee ook het gebruik van de put, dateert uit de eerste helft van de 15de eeuw. De verrassing was groot toen plots een houten ton onder de bakstenen put bleek te zitten. Mogelijk had men eerst deze ton ingegraven, om vervolgens verder te bouwen in baksteen. Het hout was erg goed bewaard dankzij de vochtige omstandigheden in de bodem. De hoogte van de ton bedroeg maar liefst 2 m. De ton bestond uit gebogen houten planken (duigen) die bij elkaar gehouden werden door buigzame twijgen (wissen).



De bakstenen waterput



Een intacte kan uit de waterput

HET SECREET

Eveneens kenmerkend voor een nederzetting zijn de latrines. Ook aan de Winketkaai vonden we een aantal beerkuilen (groen en blauw op het plan). De bodemstalen uit deze sporen kunnen ons heel wat leren over de eetgewoontes van die tijd. Het uitsorteren van de zeefstalen heeft alvast een tipje van de sluier opgelicht. Zo vinden we kersenspitten, appelpitten, visgraten, pruimen, vogelbotjes en schelpen. Eén van de beerkuilen is een geval apart. Meestal vinden we niet veel terug van de eigenlijke inrichting van een latrine. Bij de beerkuil in kwestie vonden we rond de kuil echter de resten van vier vierkante palen (zowat 10 bij 10 cm). Samen vormden ze wellicht de vier hoekpalen van een houten hokje dat boven de kuil stond.



De houten ton onderaan de waterput

WERKEN OP HET ERF

Op de site werden ook sporen van nijverheid teruggevonden. Een grote kuil (bruin op het plan) is hier wellicht een voorbeeld van. De kuil mat 2 bij 1,5 m, maar was amper 50 cm diep. De bodem en de licht hellende wanden waren verstevigd met houten planken. Op één plaats in de kuil stond een rechtopstaande houten paal. Dit houten bassin was in een latere fase opgevuld met een laag grijs en een laag geel zand. Deze lagen bevatten opmerkelijk veel keramiek, waaronder een quasi complete grijze pot en een zeldzame grijze tuitpot. Het bassin werd opgevuld tussen 1350 en 1400 en is daarmee meteen het oudste spoor van de site. Naar de juiste functie kunnen we alleen maar raden. De houten planken doen vermoeden dat het bassin gevuld kon worden met water. Werd het gebruikt om in te wassen? Of om vee uit te laten drinken?

DE AFVALKUILEN

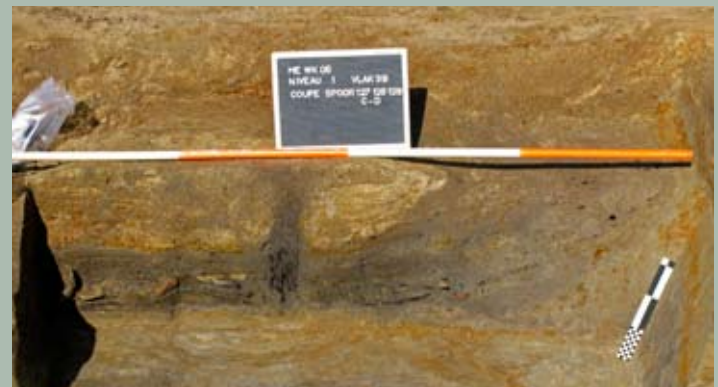
Het gros van de kuilen die we aantreffen op de site was gebruikt als afvalkuil. Eén van de grotere exemplaren had een inhoud van zowat 4 m³ (rood op het plan). Hij was gevuld met erg donker zand, wat erop wijst dat er oorspronkelijk heel wat organisch afval in gestort moet zijn. Naast aardewerk vonden we in deze kuil ook heel wat pijpenstelen en -kopjes uit witte klei. Twee ervan dragen de stempel *AIB*, waarschijnlijk de initialen van de producent. Ook heel wat fragmenten rood aardewerk en steengoed uit het Rijnland waren in de kuil geworpen. Het geheel dateert uit de late 17de en zelfs vroege 18de eeuw.

De helft van een gietmal



In de vulling van het houten bassin werd één helft van een gietmal gevonden. Het betreft een rechthoekig plaatje in leisteen, waarin drie kleine ronde vormen zijn uitgesneden. In twee van de drie vormen kan je een gestileerde arend herkennen. Het dier heeft zijn vleugels gespreid en kijkt één kant op. Het onderwerp

van de derde vorm is niet duidelijk herkenbaar. Er moet ook nog een tweede plaatje geweest zijn dat de andere zijde van de mal vormde. Wanneer de twee plaatjes op mekaar werden gedrukt, kreeg men een gesloten vorm. Aan de bovenzijde zat een opening waarlangs men gesmolten lood in de mal kon brengen. Als het lood was afgekoeld, haalde men de twee helften van elkaar en werden de ronde loden schijfjes losgemaakt. Die hadden dan aan beide zijden een afdruk, net als bij een muntstuk. Dergelijke loden schijfjes werden onder meer gebruikt als rekenpenningen, lakenloodjes, armenpenningen...



De kuil met houten beschoeiing en rechtopstaande paal



Een zeldzame grijze tuitpot



Een pot uit het houten bassin



Een doorsnede van de grote afvalkuil



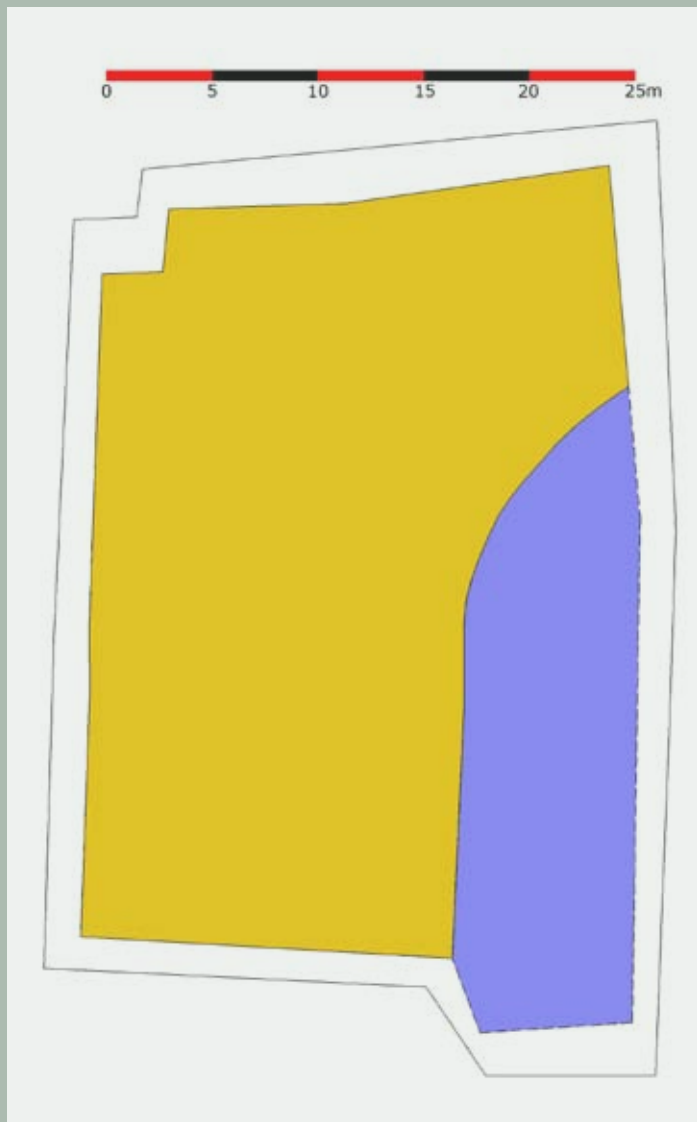
De grote plas water ter hoogte van de kleilagen.

HET LANDSCHAP

In de maand augustus regende het pijpenstelen. Daarbij viel op hoe het water aan één zijde van het terrein bleef staan, terwijl het aan de andere zijde werd opgenomen in de bodem. Om dit fenomeen te verklaren, werd een reeks grondboringen verricht. Uit de boringen bleek dat de ondergrond van het terrein aan de ene zijde bestond uit zandlagen (geel op het plan) en aan de andere -daar waar het water bleef staan- uit kleilagen (blauw op het plan). De zandlagen bleken daarenboven naar de andere zijde af te hellen en onder de kleilagen te duiken. Al snel kwamen we tot de conclusie dat we hier te maken hebben met de overgang van de hoge zandrug naar een lager gelegen zone langs de Dijle. Het lage deel werd waarschijnlijk regelmatig overstromd telkens de Dijle buiten haar oevers trad. Wanneer het water zich terugtrok, kreeg de klei de kans te bezinken. Na verloop van tijd hadden zich op die manier verschillende lagen klei afgezet. In de klei waren nog heel wat plantenresten bewaard. Een datering van dit plantenmateriaal met behulp van de C14-methode kan ons leren wanneer deze overstromingen plaatsvonden en wanneer het terrein voor het eerst droog genoeg was om in aanmerking te komen voor permanente bewoning.

BESLUIT

De verwachte 10de-eeuwse nederzetting moet dus ergens anders gezocht worden. Het schervenmateriaal dat in de jaren 1980 werd gevonden, doet ons echter geloven dat we niet ver uit de buurt waren. Aan de andere kant leerde deze opgraving ons wel één en ander over het leven buiten de stadsmuren van Mechelen. Hierover was voorheen verrassend weinig bekend. We hopen in de toekomst dan ook nog vaak de kans te krijgen om dit nieuwe en veelbelovende onderzoeksitem verder uit te diepen...



Plan Winketkaai

Moraal van een opgraving



Zeg niet zomaar vloertegel tegen een echte verzentegel. In de grote centrale kuil (rood op het plan) vond een medewerker een stuk van een dergelijke verzentegel, zo genoemd vanwege de spreuk waarmee de tegels versierd zijn. Bij de vervaardiging van deze tegels werd met een stempel eerst de vorm van de versiering in de nog natte klei gedrukt. Deze afdruk werd dan opgevuld



met een speciale witte klei en vervolgens werd de tegel geglazuurd. Bij het bakken kreeg de witte klei een gele kleur. De spreuk is meestal moraliserend, bv. een aanmaning om goed te leven. Op de tegel van de Winketkaai is de spreuk *ALLE DINC HEEFT SIINEN TIJD* aangebracht. Wij gebruiken tegenwoordig de zegwijze: *alles op zijn tijd*. Deze tegels zijn eerder typisch voor de 16de eeuw.

Molenhuis

Dat er wat beweegt langs de Dijle hebben de meeste Mechelaars al wel gemerkt. In de hele binnenstad zijn houten vlonders verschenen die samen een drijvend pad vormen op het water. Bij de site Lamot kan je zelfs via een dergelijke vlonder oversteken naar de Vismarkt. Maar ook in de Kruidtuin is er iets gaande: het oude molenhuis wordt na jaren van verwaarlozing en verval weer in zijn oude glorie hersteld. De horecazaak die er zijn intrek zal nemen, kan dienen als rustpunt op de Dijlewandeling. Uiteraard houdt een grondige renovatie ook grondwerken in. En waar grondwerken zijn, daar vind je archeologen. In oktober en november 2006 werd in het molenhuis een kleine opgraving uitgevoerd om het verleden van het gebouw beter in kaart te brengen.

MOLENS AAN DE DIJLE

Al in de 13de eeuw moeten er molens gestaan hebben op de plaats waar de Dijle de stad binnenstroomt en zich vertakt in Binnendijle en Melaan. Omstreeks 1264 werd de tweede stadsomwalling aangelegd. De molens werden gebruikt om water in de stadsgrachten te pompen. Het water moest immers niet alleen verdeeld worden over de verschillende vlieten, maar ook nog eens een viertal meter omhoog gebracht worden om de grachten op de hoge linkeroever te vullen. Vanaf dat moment begint een complex verhaal van zeven eeuwen van bouwen en verbouwen. De zeven overwelvingen van de 15de-eeuwse onderbouw getuigen nog van de zeven raderen die door het Dijlewater werden aangedreven. De molens werden gebruikt voor verschillende doeleinden. Zo was er een graanmolen, een zaagmolen, een schoenmolen, maar bv. ook een molen om kanonlopen uit te boren. Ook op de Melaan, die nu gedempt en overwelfd is, stond een molen. Na een zware brand in 1824 waarbij het complex grotendeels in de as werd gelegd, werden een aantal molens hersteld om nog gedurende de rest van de 19de eeuw in gebruik te blijven.

Het bakstenen gebouw dat we nu kennen als het molenhuis was eigenlijk een volmolen. Dit type molen werd gebruikt om te vollen, een stap in de nabewerking van textiel. Het rad dat het mechanisme aandreef, stond in de lage aanbouw op het water. De machinerie zelf bevond zich in een grote ruimte op de gelijkvloerse verdieping van het molenhuis. Een andere, kleinere ruimte ernaast werd gebruikt als opslagplaats.



Het molenhuis anno 2006



De molens in werking omstreeks 1820



Het molenhuis na de brand van 1824



De zware bakstenen fundering voor de machines



Een vroeg 20ste-eeuwse bloempot uit het puinpakket



Een 16de-eeuwse vloer in dambordpatroon

ONDER DE MOLENVLOER

Bij het archeologisch onderzoek werd in beide kamers op de benedenverdieping een stuk van de vloer opgebroken. In de ruimte die als machinekamer beschouwd kan worden, stuitte het team al snel op een aantal erg dikke muren in baksteen. Deze vormden een rechthoekige constructie die ongetwijfeld het gewicht en de trillingen van de zware assen en tandwielen moest opvangen, wat uiteraard de dikte van de muren verklaart. De grote aandrijfas kwam binnen door een opening in de muur vanuit de aanbouw met het rad. Vanuit de rechthoekige constructie vertrokken vier parallelle gootjes naar de andere zijde van de kamer, waar ze uitmondde in een bakstenen waterreservoir. Dit alles was volgestort met grof afbraakpuin. De aardewerkfragmenten en andere voorwerpen die in dit puinpakket werden aangetroffen, vertellen ons dat de constructie werd afgebroken en volgestort in de jaren 1920-1930.

In de andere ruimte kwam amper 15 cm onder het huidige vloerniveau al een oudere vloer tevoorschijn. Deze was gelegd met zwarte en rode tegels in een dambordpatroon. Dit type vloer past zeer goed in de 16de eeuw, toen het molenhuis gebouwd werd. Enkele potscherven die gevonden werden, bevestigen deze datering. Aangezien de vloer zo goed bewaard is gebleven, zal hij hergebruikt worden bij de renovatie. Op die manier kunnen bezoekers hem straks opnieuw bewonderen.

Uit grootmoeders tijd...



Het zijn niet altijd potscherven waarmee we een archeologische laag dateren. Zeker voor recentere periodes kunnen ook andere vondsten een goede datering opleveren.

In het puinpakket in het molenhuis werd bv. een plaatje in bakeliet gevonden, de voorloper van plastic. Aangezien bakeliet pas in 1909 werd uitgevonden, moet deze laag dus recentere zijn. Een stukje balatum, de voorloper van linoleum als vloerbedekking, is een tweede indicator. Balatum kwam immers pas in productie rond 1920. Een derde aanwijzing komt van de meest recente vloer in de aangrenzende ruimte (zie foto). Deze gele en zwarte tegels hebben onderaan de stempel *Utzschneider, Jaunez et cie / à Jurbise Belgique / ch. Michel Ed(ouard)*. Dit type tegel werd geproduceerd vanaf 1933. Uit al deze gegevens samen kunnen we afleiden dat de verbouwingen gebeurd zijn in de jaren 1933-1940.

LOSSE VONDSTEN

Erfgoeddag 2007

Op zondag 22 april 2007 kan je om 11u en om 14u in het Erfgoedcentrum Lamot (Van Beethovenstraat 8/10, 2800 Mechelen – www.lamot-erfgoedcentrum.be) terecht voor meer informatie over Het Steen en de burgers. De auteurs geven zelf met woord en beeld uitleg bij de recente onderzoeksresultaten. De toegang is gratis.

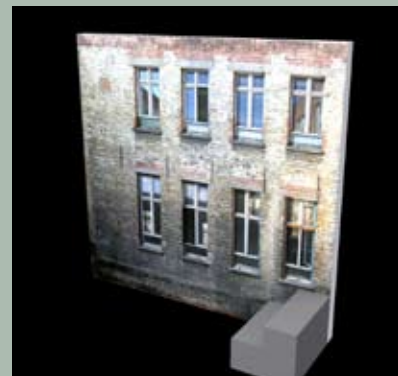
Provinciale Infodag Archeologie 2007

Op zaterdag 10 maart 2007 vindt in Turnhout de Provinciale Infodag Archeologie plaats. Onder de titel 'Samen sterk' richt deze gratis infodag zich in het bijzonder tot de vele amateur-archeologen, verenigingen en vrijwilligers. De eerste editie vond vorig jaar plaats in Mechelen en de formule bleek een succes. Meer informatie krijg je op www.provant.be/vrije_tijd/cultuur/erfgoed/archeologie/projecten



Archeologisch onderzoek in de Kruidtuin

Vind je in de Kruidtuin nog sporen van middeleeuwse bewoning? In het kader van de opmaak van een beheerplan voor de Kruidtuin werd eind vorig jaar een non-destructief archeologisch onderzoek uitgevoerd. De resultaten van dit onderzoek zullen dienen als uitgangspunt voor de herinrichting, het beheer en de toeristisch-recreatieve ontsluiting van het terrein. Meer hierover lees je in een volgende nieuwsbrief.



3D-reconstructie van het Spijker

Bij de opgravingen in de Begijnenstraat in 2005 werden de grondvesten van het middeleeuwse Spijker blootgelegd (zie ook nieuwsbrieven 8 en 9). Aan de hand van archeologische en bouwhistorische gegevens proberen we dit imposante gebouw zo gedetailleerd mogelijk te reconstrueren. In 2006 werd een archiefonderzoek uitgevoerd. Met behulp van 3D-technologie krijgt het Spijker stilaan vorm.

Wandelen langs het opgegraven Mechelen

Vorig jaar werd een archeologisch wandelparcours uitgestippeld doorheen de binnenstad. Na minder dan een jaar tijd blijkt de wandelgids *Wandelen langs het opgegraven Mechelen* helemaal uitverkocht. Vanwege het grote succes is daarom besloten om over te gaan tot een herdruk van de brochure. Binnenkort is de gids dus opnieuw te koop aan € 2,50 in de stedelijke musea, het Erfgoedcentrum en bij In&Uit.



Vooronderzoek van de site Euroshopping

Stilaan krijgen de plannen van Het Clarenhof, het woonproject op de locatie van het bouw-



blok Euroshopping, hun definitieve vorm. Na de sloop krijgt de dienst Archeologie de tijd om de nodige opgravingen te doen, voornamelijk langs de Blaasbalgstraat. Om een goede inschatting te kunnen maken van wat ons daar te wachten staat, zijn we alvast begonnen met een muurarcheologisch en archiefonderzoek.



16de Dag van het Park

Nog meer Kruidtuin... Op zondag 27 mei 2007 neemt de Stad Mechelen deel aan de 16de Dag van het Park. Net als vorig jaar zet de stedelijke dienst Archeologie bij deze gelegenheid zijn deuren wagenwijd open voor het publiek. Maak kennis met de dagelijkse werking van onze dienst en de opmerkelijkste vondsten van het afgelopen jaar. Je vindt ons in de voormalige gebouwen van de Groendienst in de Kruidtuin.



Minderbroedersklooster

In de vorige nieuwsbrief deden we nog uitgebreid verslag van de opgravingen bij het voormalige Minderbroedersklooster, beter bekend als het Cultuurcentrum. De nieuwbouw is ondertussen aardig opgeschoten. Toch wordt onze dienst nog regelmatig om assistentie gevraagd, bv. wanneer er bijkomende graafwerken nodig zijn.

COLOFON **Samenstelling en teksten:** Raf Ribbens, Bart Robberechts, Liesbeth Troubleyn. Met dank aan alle medewerkers | **Fotografie:** Stad Mechelen, Regionale Beeldbank Mechelen | **Vormgeving:** Pigment.be | **Druk:** Artoos | **V.U.:** Heidi De Nijn, Grote Markt 21, 2800 Mechelen | D/2007/0797/009
Vorige edities van onze nieuwsbrief vind je op www.mechelen.be/archeologie.

