



Herbestemming Heilig Hartkerk en pastorie
mARTa buurt- en cultuurhub

Definitief Ontwerp
ZED|DG architecten - Landinzicht
18 augustus 2023

Inhoudstafel

Bestaande toestand	p. 3
Historiek	p. 11
Ontwerp	p. 17
Details	p. 39
Kleurenstudies	p. 47
Technieken	p. 49
Stabiliteit	p. 54
Pastorietuin	p. 60

Herbestemming Heilig Hartkerk en pastorie

mARTa buurt- en cultuurhub

Definitief Ontwerp

ZED|DG architecten - Landinzicht

18 augustus 2023



Herbestemming Heilig Hartkerk en pastorie
mARTa buurt- en cultuurhub

Bestaande toestand





KROMME ELLEBOOGSTRAAT

KROONSTRAAT

ADEGEMSTRAAT

laden en lossen

parkeerplaats
miva

**HERBESTEMMING
HEILIG HARTKERK
EN PASTORIE**

Adegemstraat 93-95
2800 MECHELEN

Afd. 1, sectie E,
nrs. 1008E, 1005F

OPDRACHTGEVER **Stad Mechelen**
Grote Markt 21
2800 MECHELEN

ONTWERPER **ZED | DG architecten tv**
ZED architects bv
Stationsstraat 8 bus 5
2800 MECHELEN | DG | architecten bv
Hanswijkstraat 29
2800 MECHELEN

dossier **Z76.2202_mARTa** datum
18.08.2023

studie **DEFINITIEF VOORONTWERP** schaal
1/200

tekening **INPLANTINGSPLAN
NIEUWE TOESTAND** plan
I_N



baken in de straat



gevel met ornamenten



gevel pastorie

baksteen-natuursteen



toren





baken in de straat

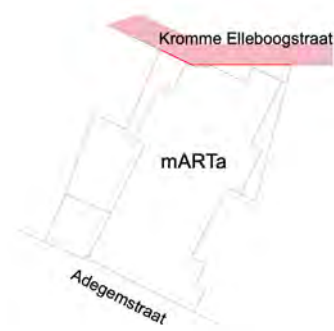
knik van straat



sober en massief in opbouw



toren



vloer - tegelpatronen



ruimtelijkheid



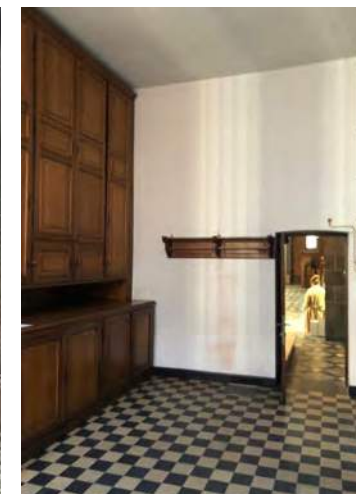
viering



zijbeuk



schip en inkom



sacristie - tegels - kast



winterkapel - tegels -
sobere mooie ruimte



voorgevel



achtergevel



gelijkvloers



ramen

trap



schrijnwerk

schouwen





Herbestemming Heilig Hartkerk en pastorie
mARTa buurt- en cultuurhub

Historiek: nota Mar Jaen BV

HOOFDSTUK 01 BOUWHISTORISCHE NOTA

01.01. BOUWHISTORIEK

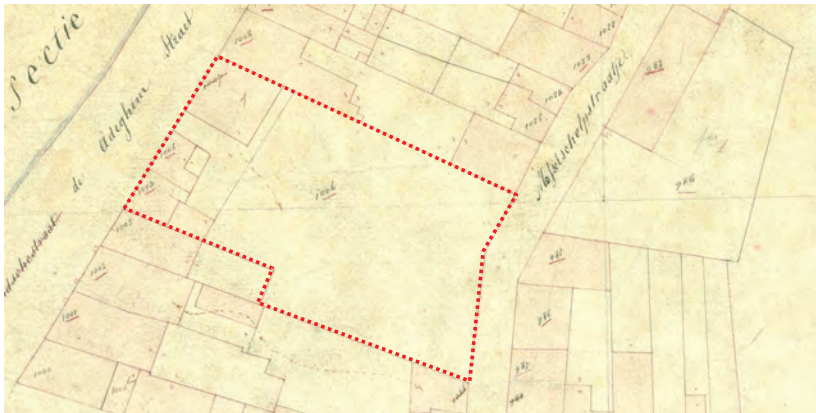
De Stad Mechelen heeft verschillende historische documenten ter beschikking gesteld die enige informatie over de bouwhistoriek van de kerk en de pastorie bevatten. De meeste documenten zijn afkomstig uit het Stadsarchief en de Regionale beeldbank.⁶ Voor deze bouwhistorische nota werden deze documenten aangevuld met informatie uit het fonds 'Kerken en Kapellen' van het Provinciaal archief Antwerpen bewaard in het Rijksarchief Antwerpen.

De historische informatie wordt hieronder zowel voor de kerk als de pastorie chronologisch opgesomd.

01.01.01. 1898-1927: BOUW EN AANKLEDING VAN DE HEILIG HARTKERK

- Op een groot open perceel langs de Adegemstraat in het westen van de stad Mechelen werd tussen **1898 en 1902** een nieuwe parochiekerk, genaamd 'Heilig Hart van Jezus', gebouwd. Er werd een groot perceel uitgekozen tussen de Adegemstraat en de Kromme Elleboogstraat. Het primitief kadasterplan (Figuur 1) uit 1830 toont een groot perceel waar enkel drie kleine gebouwen staan met daarachter een groot stuk open grond.⁷ Waarschijnlijk bleef de perceelopdeling tot het jaar 1898 ongeveer hetzelfde en was het perceel geschikt voor de bouw van een nieuwe parochiekerk. Volgens briefwisseling uit 1898 bleek dat:

'Het nieuwe bestuur van de Heilige Hartkerk erg overtuigd was van de hoge zedelijke waarde van het bouwen van een nieuwe kerk. Het zou een heilzame invloed hebben welk op de zeden der bevolking kan uitgeoefend worden door een beter ingerichte liefdadigheids- en eredienst: voortvloeiende uit het bouwen van een nieuwe tempel en van de vermeerdering van het aantal priesters om net het edelmoedig initiatief toe te juichen, dat aan de stad de oprichting eener parochie verzekerd heeft, als onontbeerlijk erkend in een volkrijke wijk die sinds enige jaren merklijk vergroot is. Nu er is er een parochie zonder kerk'.⁸



Figuur 1: 1830, Afbakening van het perceel waar de kerk in 1898 werd gebouwd. Primitief kadasterplan, www.cartesius.be

⁶ www.regionalebeeldbank.be

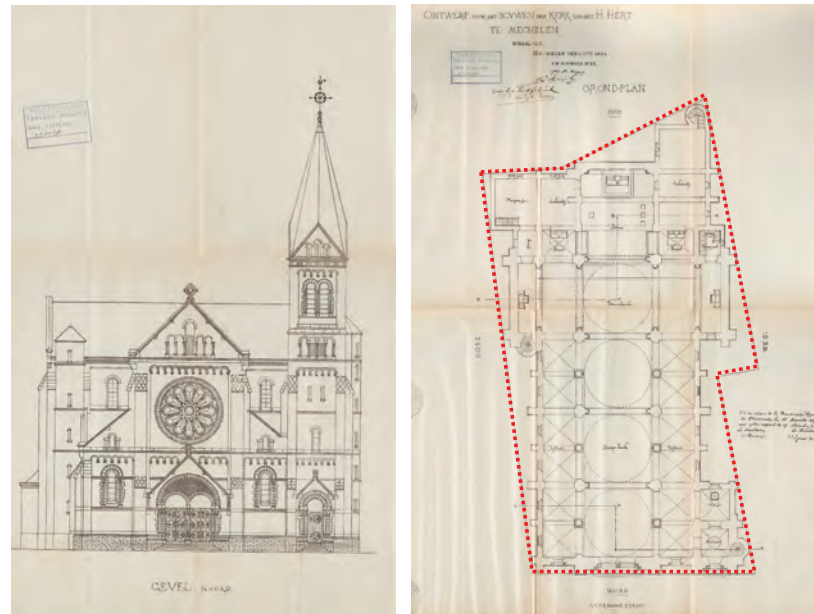
⁷ Tijdens dit onderzoek werden er geen gegevens teruggevonden over de eigenaren en functies van de percelen.

⁸ Antwerpen, RA: Provinciaal archief Antwerpen, 'Kerken en Kapellen': 2822

De toegestane subsidieringen die de parochie kreeg, waren op dat moment:

'¼ van de Staat, ¼ van de Provincie en 24000 van de stad. De last van de kerk was 6700 fr: De heer Pastoor houdt tot beschikking van de kerkfabriek eene som van ruim 50 000 fr. voortkomende van vrijwillige giften. Mijnheer pastoor koestert de hoop de ontbrekende som door andere giften aan te vullen, overigens de kerkfabriek van het Heilig Hart bezit den naakten eigendom van zes huizen geschat op 20 700 fr. gelegateerd door testament van den heer De Greef, volgens machtiging gegeven door Koninklijk Besluit van 30/01/1900, vermits de vruchtgebruikster reeds in jaren gevorderd is, zou die eigendom desnoods als onderpand kunnen dienen om een e lening aan te gaan'.⁹

Er werden dus allerlei oplossingen gezocht en gevonden om de bouw van een nieuwe parochiekerk financieel mogelijk te maken. Voor het ontwerp werd beroep gedaan op de toenmalige Mechelse stadsbouwmeester Henri Meyns (1858-1929). Hij ontwierp het grondplan van de kerk en maakte maximum gebruik van het beschikbare perceel om een zo groot en monumentaal mogelijke kerk op te richten. Henri Meyns realiseerde in de loop van zijn carrière verschillende -voornamelijk openbare- gebouwen in diverse neostijlen. Als ontwerper steunde hij op de kennis die hij opdeed als restauratiearchitect van verschillende historische gebouwen in de Mechelse binnenstad. Zo was hij onder meer actief betrokken bij de restauratie van de gotische Onze-Lieve-Vrouw-over-de-Dijlekerk (1877-1912 in samenwerking met architect J. Louckx), de Sint-Romboutskathedraal (circa 1896-1930), de 'Priesterkelder' uit 1482 (1925-1926) en het vermoedelijk 15^e-eeuwse 'Koraalhuis' in de Schoolstraat.¹⁰



Figuur 2: 1898, Gevelontwerp van Heilig Hartkerk aan Adegemstraat www.regionalebeeldbank.be

Figuur 3: 1898; Ontwerp plattegrond Heilig Hartkerk met aanduiding van de perceelsgrens www.regionalebeeldbank.be

⁹ Antwerpen, RA: Provinciaal archief Antwerpen, 'Kerken en Kapellen': 2822

¹⁰ INVENTARIS ONROEREND ERFGOED 2023: Meyns [online], <https://id.erfgoed.net/personen/3659> (geraadpleegd op 13 maart 2023).

Er werd gekozen voor een parochiekerk in een neoromaanse stijl. De bouw werd aangevangen in 1901, de kerk werd ingewijd op 30 mei 1902.

De bouwplannen werden opgemaakt in 1898, maar de werken werden pas rond 1901 gestart. Uit briefwisseling blijkt dat de prijzen voor baksteen, kalk, blauwe steen en hout op die drie jaar erg gestegen waren, namelijk van 181 511,59 fr. naar 196 000 fr.. Meyns heeft zijn originele plannen moeten wijzigen op vraag van de Koninklijke Commissie voor Monumenten. Dit veroorzaakte ook een stijging van prijs. Welke veranderingen er werden uitgevoerd en hoe het eerste ontwerp er uitzag, is voorlopig niet gekend. We hebben enkel kennis van de goedgekeurde plannen door de KCML.¹¹ Deze bouwplannen tonen een plattegrond in een driebeukige kruisbasiliek met centraal een schip en een zuidwaarts georiënteerd koor van drie traveeën met vlakke koorsluiting onder een gecombineerde bedaking. Het hoofdkoor werd ingebouwd tussen een zijkapel (in het zuidwesten) en een sacristie (in het zuidoosten). Het geheel werd opgetrokken in een rode baksteen, op enkele constructieve plaatsen verlevendigd met natuursteen. De voorgevel weerspiegelt de inwendige indeling en vertoont een centrale puntgevel met aan de weerszijden de lagere zijbeuken onder een lessenaarsdak. De flankerende noordwestelijke toren werd rechts naast de zijbeuk geplaatst en bestaat uit vier geledingen aangegeven door druiplijsten, onder leien achtzijdige spits. De eerste twee geledingen zijn gevat tussen versneden steunberen. Onderaan kwam een eenvoudig rondboogportaal bekroond met een topgevel. Dit portaal gaf toegang tot een kleine doopkapel. De hoofdgevel werd gemarkeerd door versneden steunberen, onderling verbonden door een bogenfries. Centraal kwam er een tweeledig rondboogportaal met archivolten, een tussenzuil en een blind boogveld bekroond met een puntgevel waarboven een groots rozet werd aangebracht. De geveltop werd gemarkeerd door een smal rondbooglicht geflankeerd door een gelijkaardige kleine arcade op zuiltjes. De achtergevel aan de Kromme Elleboogstraat kreeg een vlakke koorsluiting bekroond met een puntgevel gemarkeerd door rondboogvormige muuropeningen en oculi. Verder was er ter hoogte van de rechte zuidwestelijke zijkapel ook een doksaal met rechtstreeks zicht op het hoofdkoor. Achteraan de kerk was er een magazijn met vestiaire, een kleine sacristie met ingebouwde kasten en een grote sacristie met een plafond in troggewelven. Achter te grote pastorie kwamen twee buitentoiletten.

Het ontwerp voor het interieur was soberder dan het ontwerp voor de gevels. Voor het interieur werd rode baksteen gebruikt voor muren en gewelven, en grijze natuursteen voor zuilen, pijlers en gordelbogen..., op sommige plaatsen werd het verlevendigd door afwisselend gebruik van witte natuursteen.

Het interieur kreeg een tweeledige opstand met zuilen op een vierkante sokkel met abacus dragende rondboogarcaden die de middenbeuk van de zijbeuken scheidten. Per dubbele travee kwam er een koepelgewelf dat gedragen werd door bundelpijlers op een vierkante sokkel. De zijbeuken kregen een kruisgewelf.

Waarschijnlijk ontwierp Henri Meyns ook de glasramen in de rondboogvensters van de kerk. De glasramen werden non-figuratief uitgevoerd in een geometrische compositie bestaande uit zowel geel als blank glas. Meyns tekende op de bouwplannen ook enkele details, waaronder het ontwerp voor het schrijnwerk van de deuren en de meanderfries op de wanden ter hoogte van de kapitelen. De meander werd in het ontwerp een wederkerend decoratief element dat zowel in de afwerking van de bakstenen binnenwanden als ook in de vloer terugkomt.

De werken werden uitgevoerd door aannemer J. Van Humbeeck-Rampelbergh uit Mechelen. Van Humbeeck is lid van de parochie en had blijkbaar het vertrouwen van de kerkleden en de parochianen



Figuur 4: Briefhoofd van de firma J. Van Humbeeck-Rampelbergh, Antwerpen, RA: 2822

¹¹ Antwerpen, RA: Provinciaal archief Antwerpen, 'Kerken en Kapellen': 2822

De werken aan de kerk werden opgevolgd door architect Edward Careels (1857-1933). Careels was provinciaal architect van de provincie Antwerpen en stond mee in voor de heropbouw na de Eerste Wereldoorlog. Hij was actief in het arrondissement Mechelen. Careels was een bedreven architect die in en om Lier samen met zijn zoon Gustaaf (1896-1975) een groot aantal gebouwen zoals kerken (Heilige Familiekerk), de Belgische militaire begraafplaats van Lier, landhuizen (Landhuis in Bornem), scholen en gemeentehuizen (gemeentehuis van Kessel) bouwde.¹²

Edward Careels schreef op 31/08/1903 een brief naar de gouverneur met de vraag om de kosten van de onvoorziene werken aan de fundamenteën voor ¼ mee te helpen bekostigen (24 000 fr.). De brief bevat volgende informatie.

'De kerk is opgericht op eenen grond gansch met gebouwen bedekt. Het was moeilijk om den ondergrond van de bouwing volkomen te onderzoeken. Bij de ontgravingen ontdekten men oude en diepe kelderingen, fundamenteën, waterlopen, goten enz. De ontgravingen op meerdere diepte metselwerk en beton gaven dus aanleiding tot een som onvoorziene werken.

Tijdens de uitvoering werd het noodzakelijk bevonden door het bestuur verschillende afsluitingen te bouwen tussen de aanpalende eigendommen, muren en kleine gebouwen te hermaken. Verschillende wijzigingen werden tijdens het opbouwen gedaan, aan het ontwerp zelf.

*Een aanzienlijke som van daguurwerken werd besteed deels nog voortspringend uit noodzakelijke wijzigingen deels uit bijmaken van werken min of meer onafhankelijk van het gebouw zelf door welke als nuttig en ter volgeding van het ontwerp moesten aanzien worden.'*¹³



Figuur 5: Zicht op de bouwwerken van de kerk. www.regionalebeeldbank.be

¹² https://nl.wikipedia.org/wiki/Edward_Careels

¹³ Antwerpen, RA: Provinciaal archief Antwerpen, 'Kerken en Kapellen': 2822

Het plaatsen van de vloer was niet inbegrepen in de oorspronkelijke aannemingsprijs voor het bouwen van de kerk.¹⁴ De vloer in Belgische natuurstenen in o.a. grijze, rode en zwarte tinten werd ontworpen en uitgevoerd door de Mechelse aannemer en *marbrier* Leon Goossens. De heer Goossens gaf twee opties voor het vloermotief van het hoofdkoor en de twee zijkooren. Er werd uiteindelijk gekozen voor de tweede optie waar het 'meandermotief' in het hoofdkoor werd gebruikt. De vloer in de kerk werd pas rond 1907 gelegd.¹⁵ Er werd gedurende enkele jaren 'geld' verzameld om de bevoering te kunnen betalen. Er waren geldelijke tussenkomsten van de Staat en de Provincie, de kerkfabriek zorgde zelf voor de helft van de kosten, er waren vrijwillige giften en de pastoor stond zelf borg voor de rest. De prijs was 16 168,83 fr.



Figuur 6: Twee ontwerpen voor de vloer. www.regionalebeeldbank.be
Figuur 7: Zicht op de natuurstenenvloer ter hoogte van het transept, MJ 2023

¹⁴ Antwerpen, RA: Provinciaal archief Antwerpen, 'Kerken en Kapellen':2823
¹⁵ Antwerpen, RA: Provinciaal archief Antwerpen, 'Kerken en Kapellen':2823

Het interieur werd ingericht met sober en grotendeels geleend kerkmeubilair. Het hoofdaltaar met bronzen tabernakel werd gemaakt naar ontwerp van Hendrickx. Enkele postprentkaarten tonen dat er verschillende beelden, sokkels en kandelaars aanwezig waren. In de zijbeuken hingen de veertien staties van de kruisweg en boven de deuren van het inkomportaal werd een rondbogig reliëf geplaatst. Het meeste meubilair paste in de historiserende stijl van de kerk, maar was wel eerder neogotisch geïnspireerd dan neoromaans. Verder werd er in de doopkapel een nieuwe marmeren doopvont geplaatst en werd de ruimte afgesloten met een smeedijzeren hek met metalen reliëfs.



Figuur 8: Postprentkaart met zicht op absis, www.regionalebeeldbank.be
Figuur 9: Postprentkaart met zicht op absis, www.regionalebeeldbank.be

- De kerkfabriek had grootse plannen om nieuwer kerkmeubilair aan te kopen, maar het ontbrak hen telkens om snel de financiële middelen te verzamelen. Ze hadden de heer D. Beeck een ontwerp laten maken voor een preekstoel en vier biechtstoelen. Volgens de kerkfabriek waren de bestaande en geleende meubels in strijd met de stijl van het gebouw en 'ontgriefden ze gasnch de kerk'. Er werden vanaf 1924 verschillende brieven naar de Staat en de gouverneur gestuurd voor een financiële bijdrage voor het uitvoeren van een preekstoel en vier biechtstoelen.¹⁶

De ontwerpen van D. Beeck werden naar de Koninklijke Commissie voor Monumenten en Landschappen gestuurd. Zij antwoordden *'au cours de l'exécution, l'auteur devra tenir compte des remarques suivantes. Confessionnaux : 1° sculpter, dans l'épaisseur même du bois les bourgeons qui terminent le haut des montantes. 2° Prévoir les mêmes bourgeons comme terminaisons des montants de la partie centrale. En ce qui concerne la chaire de vérité nous pensons qu'il serait préférable d'adopter, pour le support de la cuve, 2 colonnes au lieu de 3 et de les disposer conformément aux indications faites au crayon sur le plan.'*¹⁷

¹⁶ Antwerpen, RA: Provinciaal archief Antwerpen, 'Kerken en Kapellen':2823
¹⁷ Antwerpen, SA: 2823, brief Lagasse de Locht aan de gouverneur 29/04/1925

Hoe de eerste en laatste ontwerpen voor de preekstoel en biechtstoelen eruitzagen, is voorlopig nog niet geweten, maar volgens de briefwisseling werden de opmerkingen van de KCML wel ter harte genomen en aangepast.

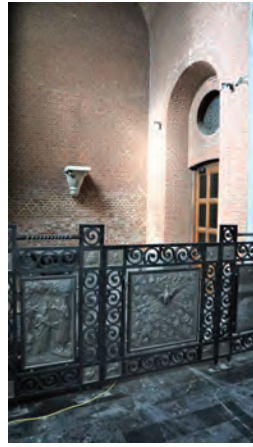
De biechtstoelen werden uiteindelijk gemaakt rond 1926 in Slavonische eik eerste soort, en volgens het lastenboek moest de preekstoel vervaardigd in 'marmer Gris des ardennes, naar de keuze van de heer Pastoor zuiver gepolijst en in 'Potel' getrokken worden het stuk rustend op den grond zal uit een stuk en gansch massief gemaakt worden. Eveneens de vloerplaat van den stoel, de pijlers en kolonnetjes zullen zonder oplegels uit massieve stukken vervaardigd worden. De aaneenwerking der verschillende stukken zal geschieden bij middel van koperen haken en 'mastik mayer'. 'De deur zal gemaakt worden in eikenhout belegd met een bronze plaat en nauwkeurig uitgevoerd. De uitgezaagde bronze platen, de noodige belegsels en draai- en sluitwerk in brons. De greep op de ijzeren leuning in eik 1^e soort. Het geheel moest eerst in plaaster worden uitgewerkt.'¹⁸



Figuur 10: De preekstoel, MJ 2023



Figuur 11: De biechtstoelen, MJ 2023



Figuur 12: De smeedijzeren afsluiting van de doopkapel, MJ 2023

- In 1937 werden er herstellingswerken aan het schaliedak en zinkwerk uitgevoerd door aannemer Leo Voet.¹⁹ De natuurschaliën moesten uit een Belgische groeve komen. De herstellingswerken werden uitgevoerd onder leiding van de provinciaal architect Gustaaf Careels. Hij werd in 1930 benoemd tot provinciaal architect voor het arrondissement Mechelen, in opvolging van zijn vader Edward Careels.

- In 1963 werd er in de kerk centrale verwarming aangelegd. De Duitse firma Mahr uit Aken zorgde voor de installatie.²⁰

- In 2014 sloot de kerk haar deuren voor de erediensten, maar in datzelfde jaar kreeg de Russische gemeenschap de sleutels in handen. Het Bisdom gaf de Heilig Hartkerk in bruikleen, ze kreeg de naam 'kerk van de Theofanie' wat het doopsel van Jezus betekent.²¹

¹⁸ Antwerpen, RA: Provinciaal archief Antwerpen, 'Kerken en Kapellen': 2824

¹⁹ Antwerpen, SA: Provinciaal archief Antwerpen, 'Kerken en Kapellen': 2824

²⁰ Antwerpen, SA: Provinciaal archief Antwerpen, 'Kerken en Kapellen': 2825

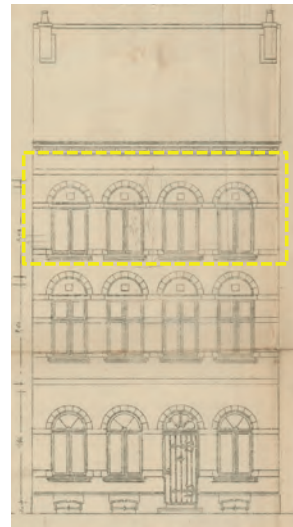
²¹ <https://www.mechelenblogt.be/2020/03/vader-dimitri-blijft-vertrouwen>

01.01.02.1920: BOUW VAN DE PASTORIE

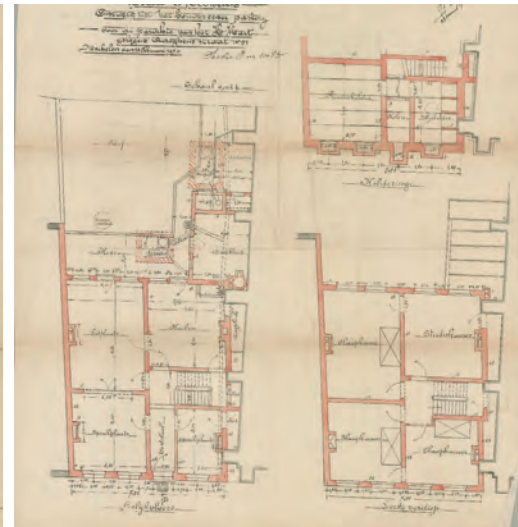
- In 1920 werd het bestaande pand naast de kerk afgebroken voor de bouw van een pastorie. Ook dit ontwerp werd getekend door stadsbouwmeester H. Meyns. Hij koos ervoor om de pastorie, bestaande uit drie bouwlagen onder een zadeldak, te bouwen in eclectische stijl met neotraditionele en neoromaanse inslag. Uit het bouwdoossier blijkt dat op vraag van de Stedelijke Commissie voor Stedenschoon de pastorie slechts met twee bouwlagen in plaats van de voorziene drie bouwlagen werd opgetrokken. Het advies om de kerk in de bouwtrant van de Mechelse begijnhofkerk op te trekken volgde men niet.²² Stilistisch en qua materiaalgebruik werd de pastorie dus wel gelijkend op de Heilig Hartkerk gebouwd.

De pastorie werd gebouwd als woning bestaande uit vier traveeën en twee bouwlagen onder een deels pannen en deels leien zadeldak evenwijdig met de straatrichting. De lijstgevel werd uitgevoerd in bak- en zandsteen op een hardstenen plint. De gevelopeningen van de begane grond zijn rondboogvormig, de bovenvensters rechthoekig onder rondboogvormige blinde boogvelden. Alle vensters hebben hardstenen lekdrempels met kwartronde profielen. De witte natuursteen verlevendigt de gevel met speklagen en is in de rondbogen in afwisseling met baksteen gebruikt. De gevelafwerking kreeg getrokken voegen en baksteenrode schildering. Het schrijnwerk werd groen geschilderd. De houten klampdeur hangt aan grote sierhengsels. Verder kwam er een gevelbekroning met een houten kroonlijst op alternerende, sierlijk uitgewerkte consoles.

Het interieur werd nog naar een laat-19^e-eeuwse eclectische stijl ingericht. Het ruimteconcept werd traditioneel opgezet net als de interieurafwerking dewelke bestond uit marmeren schouwmantels, plafonds met lijstwerk en hoge paneeldeuren.²³ Op de begane grond waren er twee spreekkamers, een eetkamer, keuken, bordestrap en een washuis in de aanbouw. Op de eerste verdieping kwamen er vier slaapkamers. De zolder kreeg twee kamers en een opbergruimte. De pastorie werd direct tegen de kerk gebouwd, waardoor de ruimte tussen de steunberen van de kerk als bergplaats werden gebruikt. De pastorie had ook een kleine tuin.



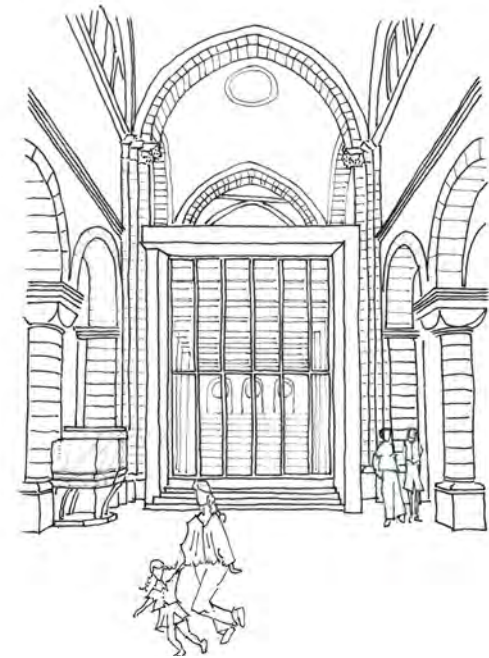
Figuur 13: Ontwerp voor de gevel, www.regionalebeeldbank.be



Figuur 14: Plattegrond van de begane grond, eerste verdieping en zolder www.regionalebeeldbank.be

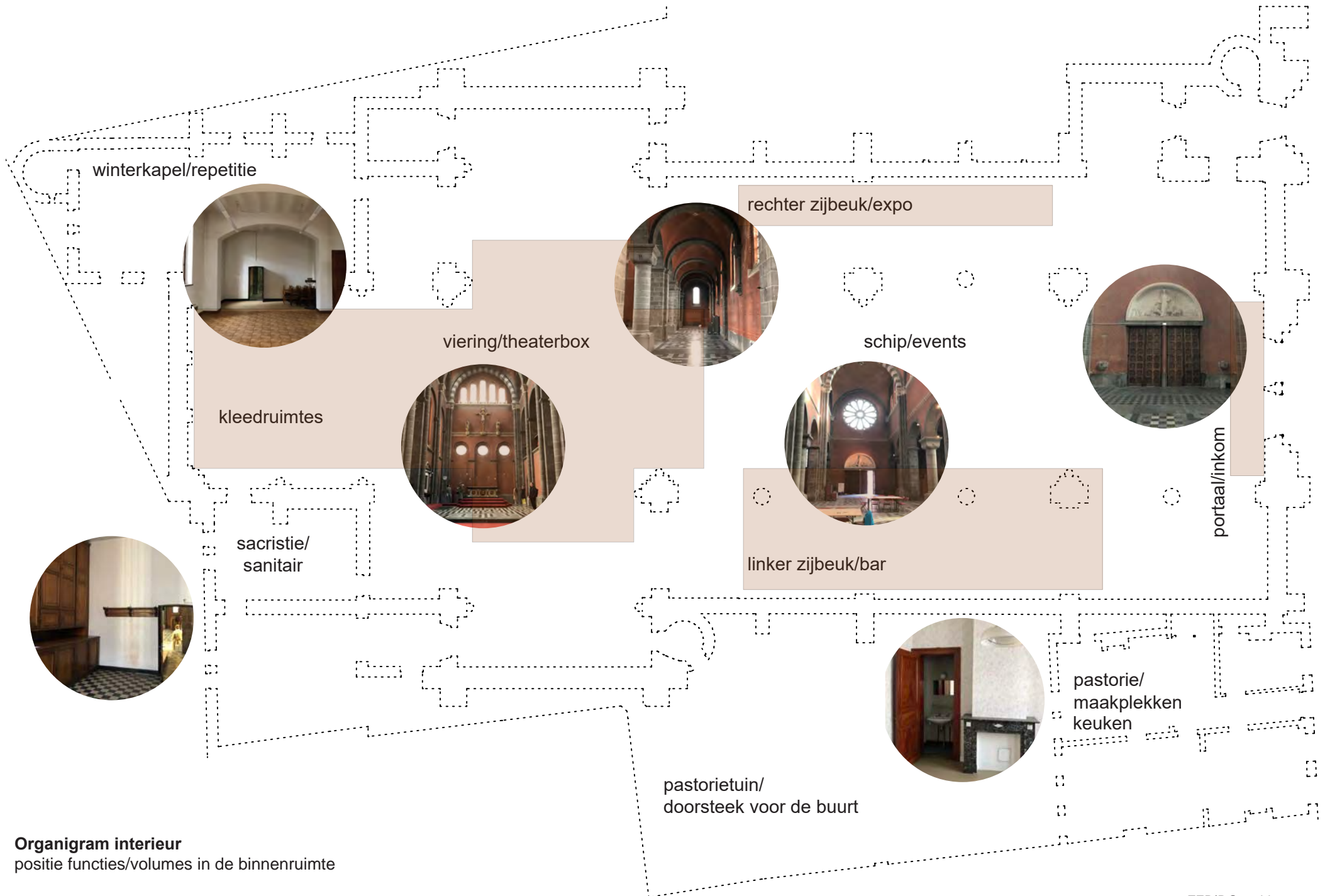
²² INVENTARIS ONROEREND ERFGOED 2023: Pastorie van het Heilig Hart [online], <https://id.erfgoed.net/erfgoedobjecten/216662> (geraadpleegd op 13 maart 2023).

²³ idem



Herbestemming Heilig Hartkerk en pastorie
mARTa buurt- en cultuurhub

Ontwerp



Organigram interieur
 positie functies/volumes in de binnenruimte

tribune in hout - eenvoudige verlichting zaal



recuperatiepanelen als bekleding box



technieken: flexibel - gebruiksvriendelijk



hoofdvolume - podiumbox



Een hub voor de buurt

Theaterbox als hoofdvolume
bekleed met recuperatiepanelen
ongedwongen sfeer
theatertechnieken: flexibele - toekomstgerichte instalatie

opstelling expositiewand in zijbeuk



barzone in zijbeuk - openingen naar tuin



gordijn rond barzone - akoestische absorptie



expositiewand - eenvoudige structuur onderliggend aanwezig



Expositiewanden wit en neutraal

Barbox in latere fase afsluitbare wanden te voorzien
gordijn - akoestisch en naar temperatuur al verschil geven
toog met lichtrode recuperatietegels markeert de bar - nodigt uit

tegels voor bekleding toog



glazenrekjes



kandelaars als decoratie voor bar



toogelement markeert de bar



Barzone

met beperkte middelen maximaal effect
toog bekleed met recuperatietegels
rekjes voor glazen - lage kasten voor opberg
ongedwongen sfeer

tuin als ontmoetingsplek met groen



wintertuin als doorsteek naar Korte Elleboog

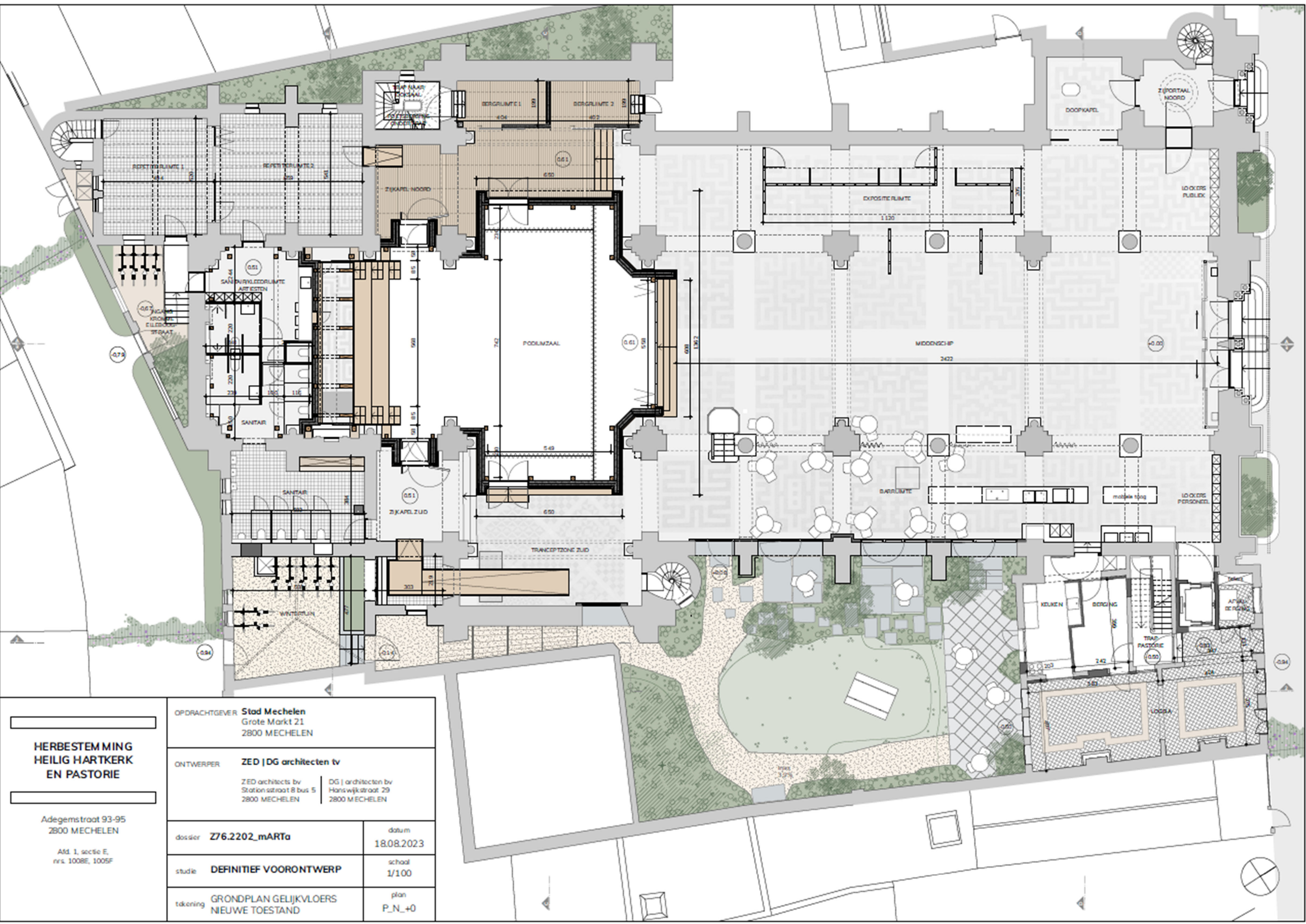


maakkamers basic aanpak



Pastorie

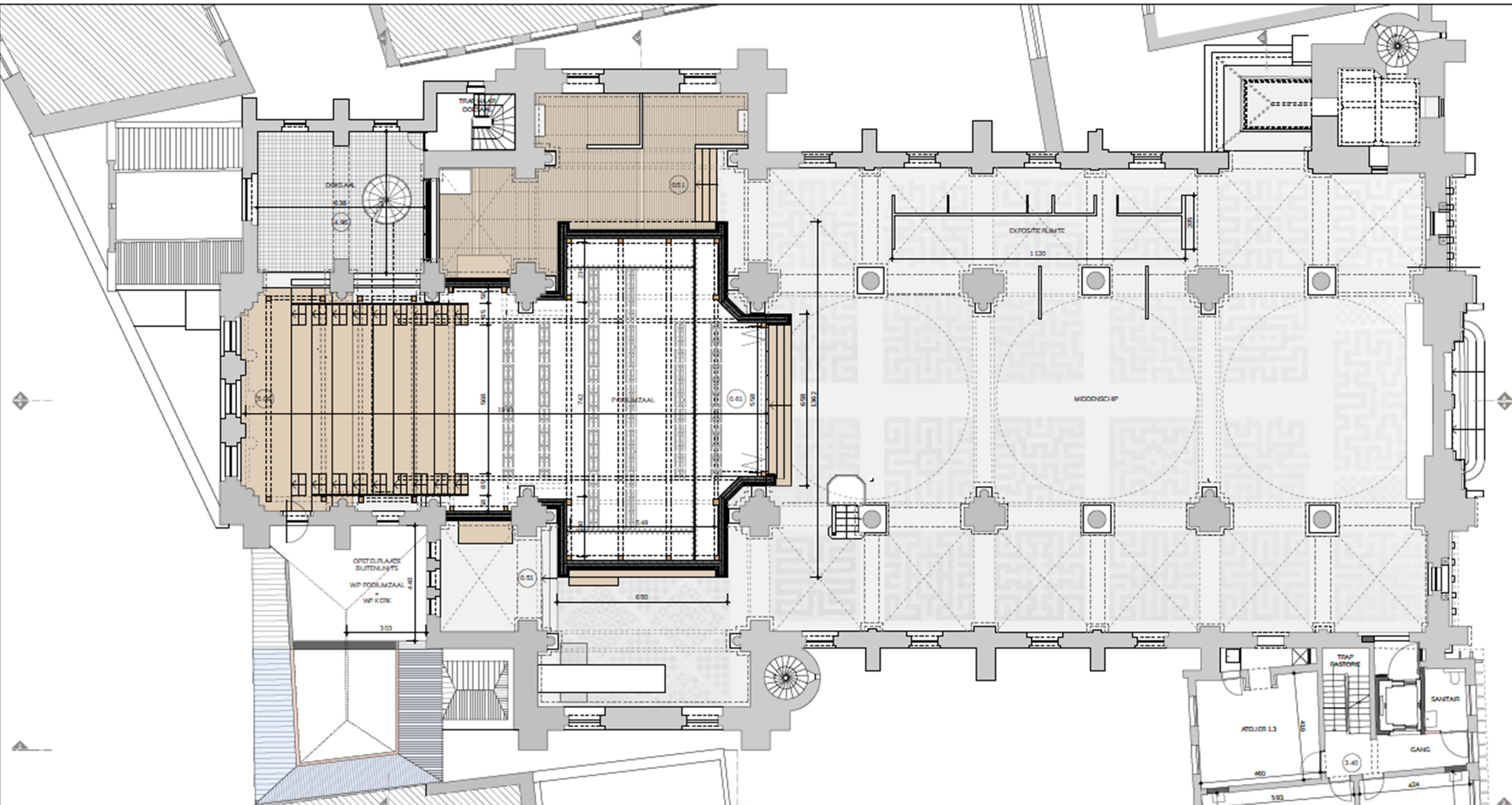
Doorsteek maken naar tuin en achterliggende straat
Maakkamers basic aanpak
Keuken voorlopig op gelijkvloers later naar mezzanine kerk
integreren van lift



**HERBESTEMING
HEILIG HARTKERK
EN PASTORIE**

Adegemstraat 93-95
2800 MECHELEN
Afd. 1, sectie E,
nrs. 1008E, 1005F

OPDRACHTGEVER Stad Mechelen Grote Markt 21 2800 MECHELEN	
ONTWERPER ZED DG architecten tv ZED architects by Stationstraat 8 bus 5 2800 MECHELEN DG architecten by Hanswijkstraat 29 2800 MECHELEN	
dossier Z76.2202_mARTa	datum 18.08.2023
studie DEFINITIEF VOORONTWERP	schaal 1/100
tekoning GRONDPLAN GEELJKVLOERS NIEUWE TOESTAND	plan P_N_+0



**HERBESTEMMING
HEILIG HARTKERK
EN PASTORIE**

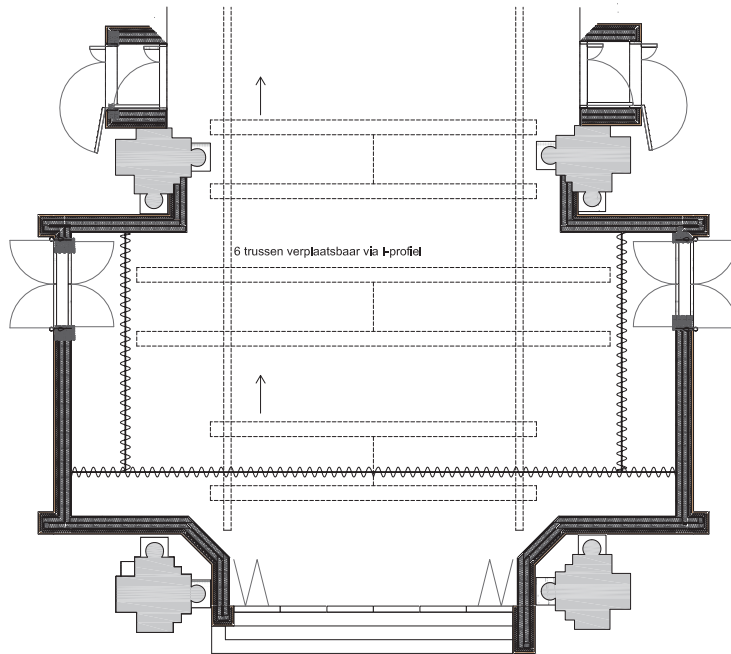
Adegemstraat 93-95
2800 MECHELEN

Afd. 1, sectie E,
nrs. 1008E, 1005F

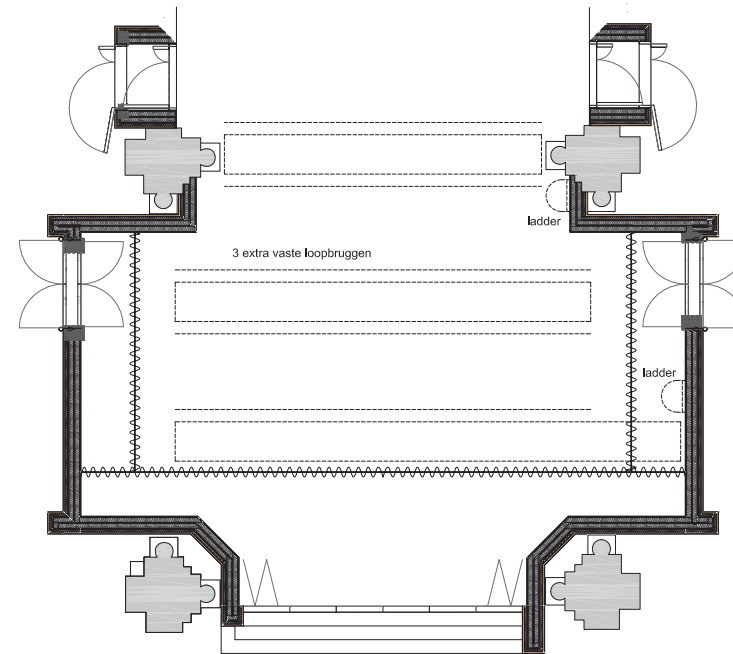
OPDRACHTGEVER Stad Mechelen Grote Markt 21 2800 MECHELEN	
ONTWERPER ZED DG architecten tv ZED architects bv Stationstraat 8 bus 5 2800 MECHELEN	
DG architecten bv Hanswijkstraat 29 2800 MECHELEN	
dossier Z76.2202_mARTa	datum 18.08.2023
studie DEFINITIEF VOORONTWERP	schaal 1/100
tekening GRONDPLAN VERDIEPING NIEUWE TOESTAND	plan P_N_+1



PODIUMTECHNIKEN VARIANTE

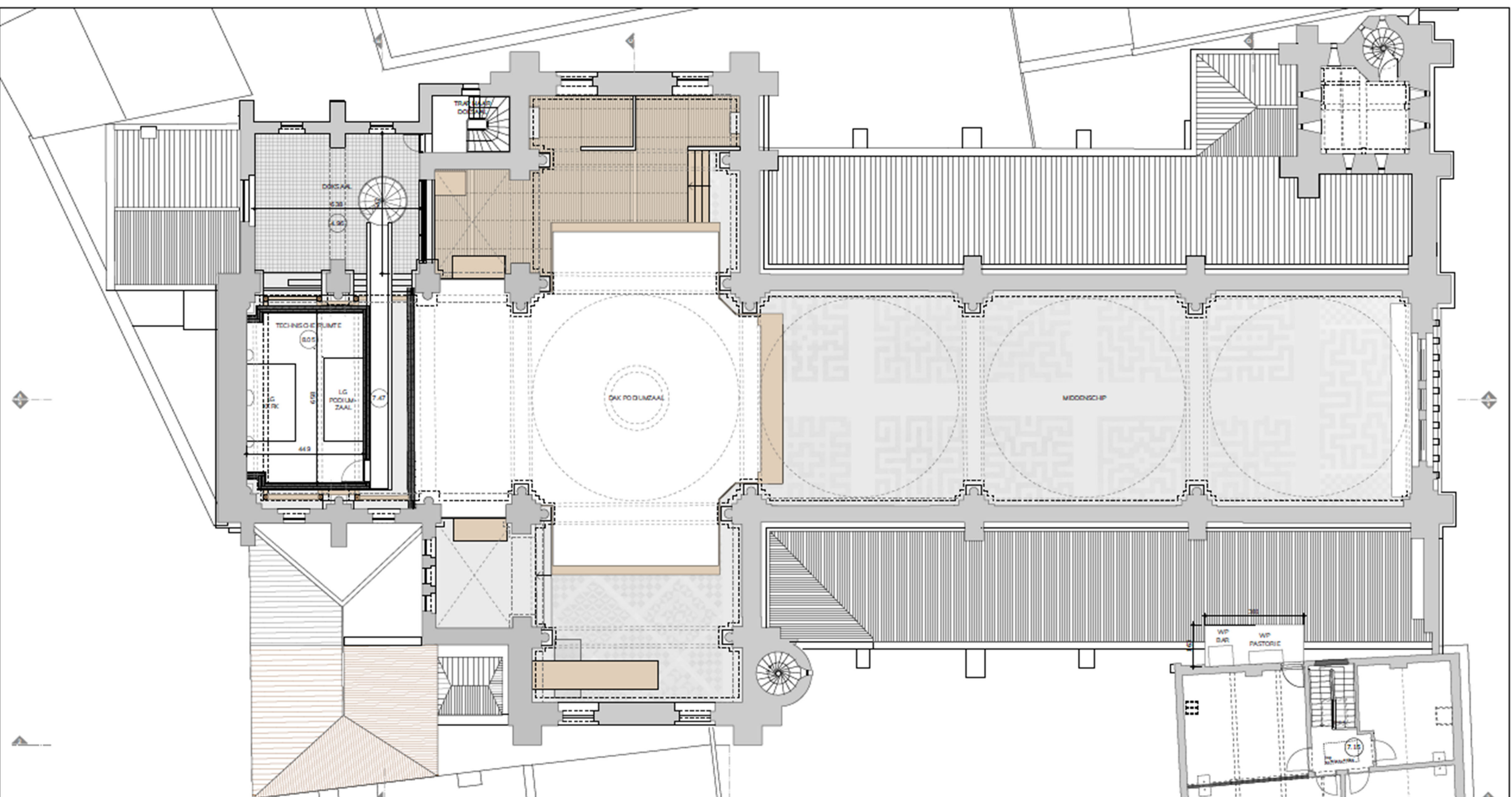


- variante met 6 beweegbare trussen - verschuifbaar over I-profiel
- toekomstgericht systeem voor beweegbaar licht
 - verschuifbaar tot in zaal
 - flexibel
 - alle standen mogelijk ifv positie acteurs - key-light
 - verder geen extra trussen nodig
 - trussen takelen voor inhangen lampen



- variante met 3 vaste loopbruggen
- degelijk systeem, eerder statisch
 - structureel zwaar systeem (structuur dak te verzwaren)
 - posities vast, om extra posities bij te maken extra trussen tussen bruggen hangen
 - ladders nodig om bruggen te betreden
 - zaal te verhogen om op loopbruggen te kunnen lopen
 - duurder systeem

HERBESTEMMING HEILIG HARTKERK EN PASTORIE	dossier Z76.2202_mARTa	datum 18.08.2023
	studie DEFINITIEF VOORONTWERP	schaal 1/50
OPDRACHTGEVER Stad Mechelen ONTWERPER ZED DG architecten tv	tekening DETAIL	plan D 11

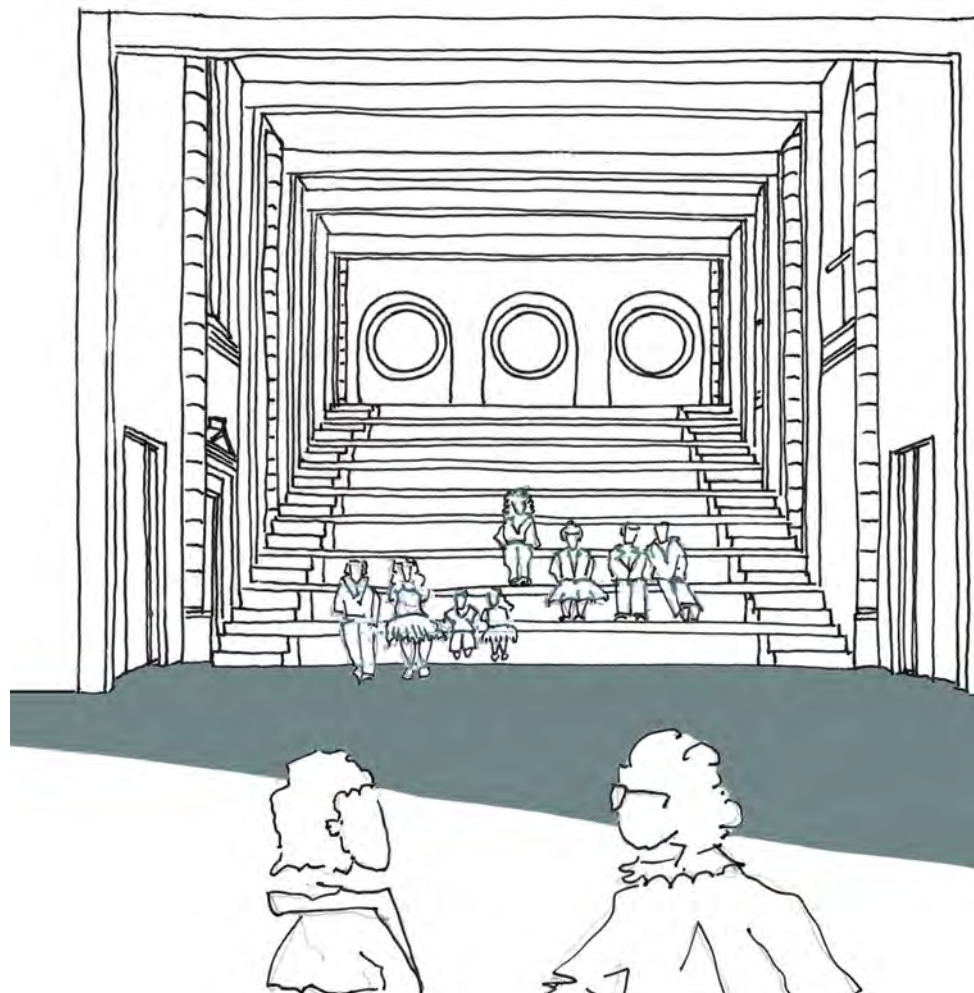


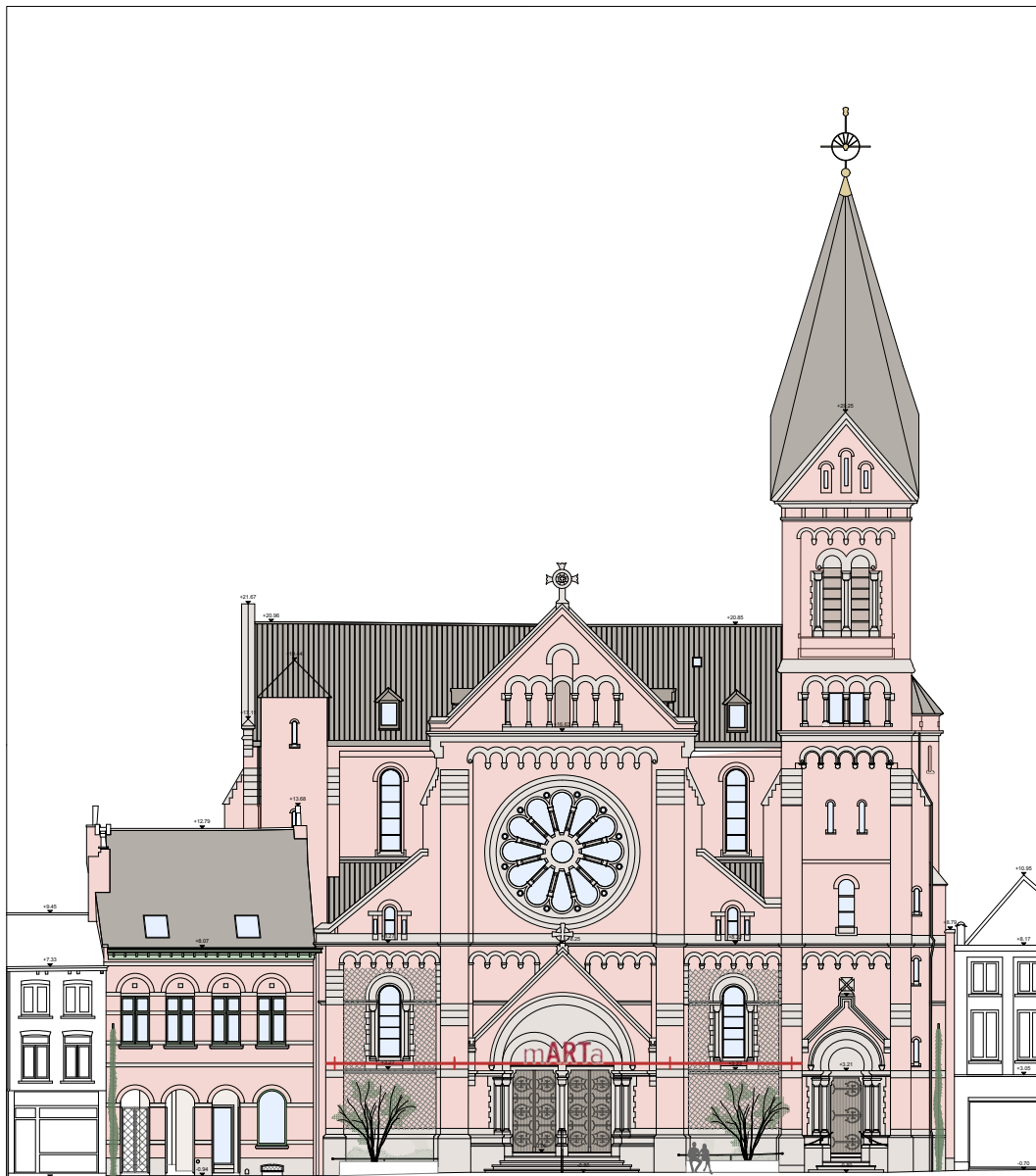
**HERBESTEMMING
HEILIG HARTKERK
EN PASTORIE**

Adegemstraat 93-95
2800 MECHELEN

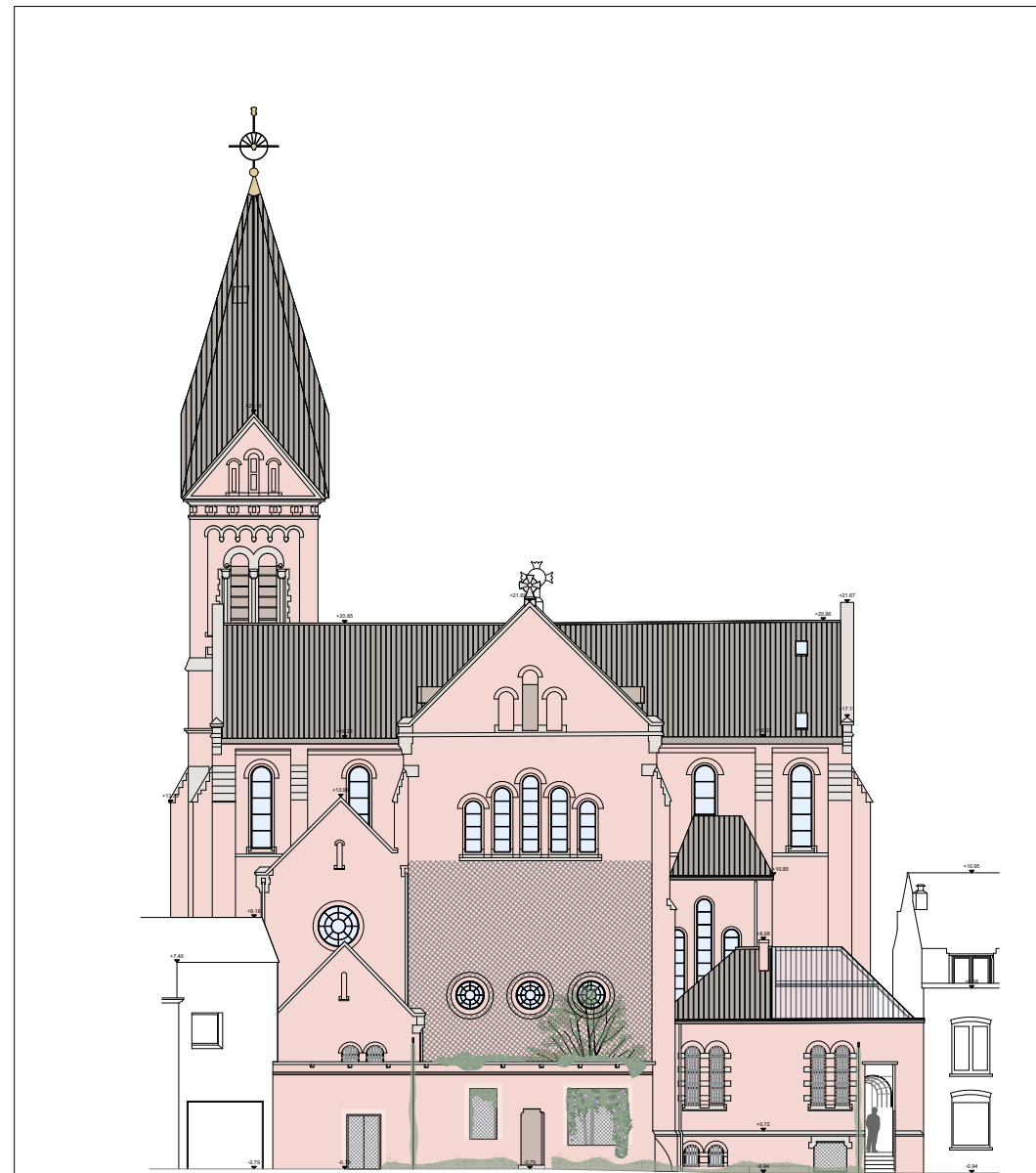
Afd. 1, sectie E,
nrs. 1008E, 1005F

OPDRACHTGEVER Stad Mechelen Grote Markt 21 2800 MECHELEN	
ONTWERPER ZED DG architecten tv ZED architects bv Stationstraat 8 bus 5 2800 MECHELEN	
DG architecten bv Hanswijkstraat 29 2800 MECHELEN	
dossier Z76.2202_mARTa	datum 18.08.2023
studie DEFINITIEF VOORONTWERP	schaal 1/100
tekening GRONDPLAN VERDIEPING NIEUWE TOESTAND	plan P_N_+2

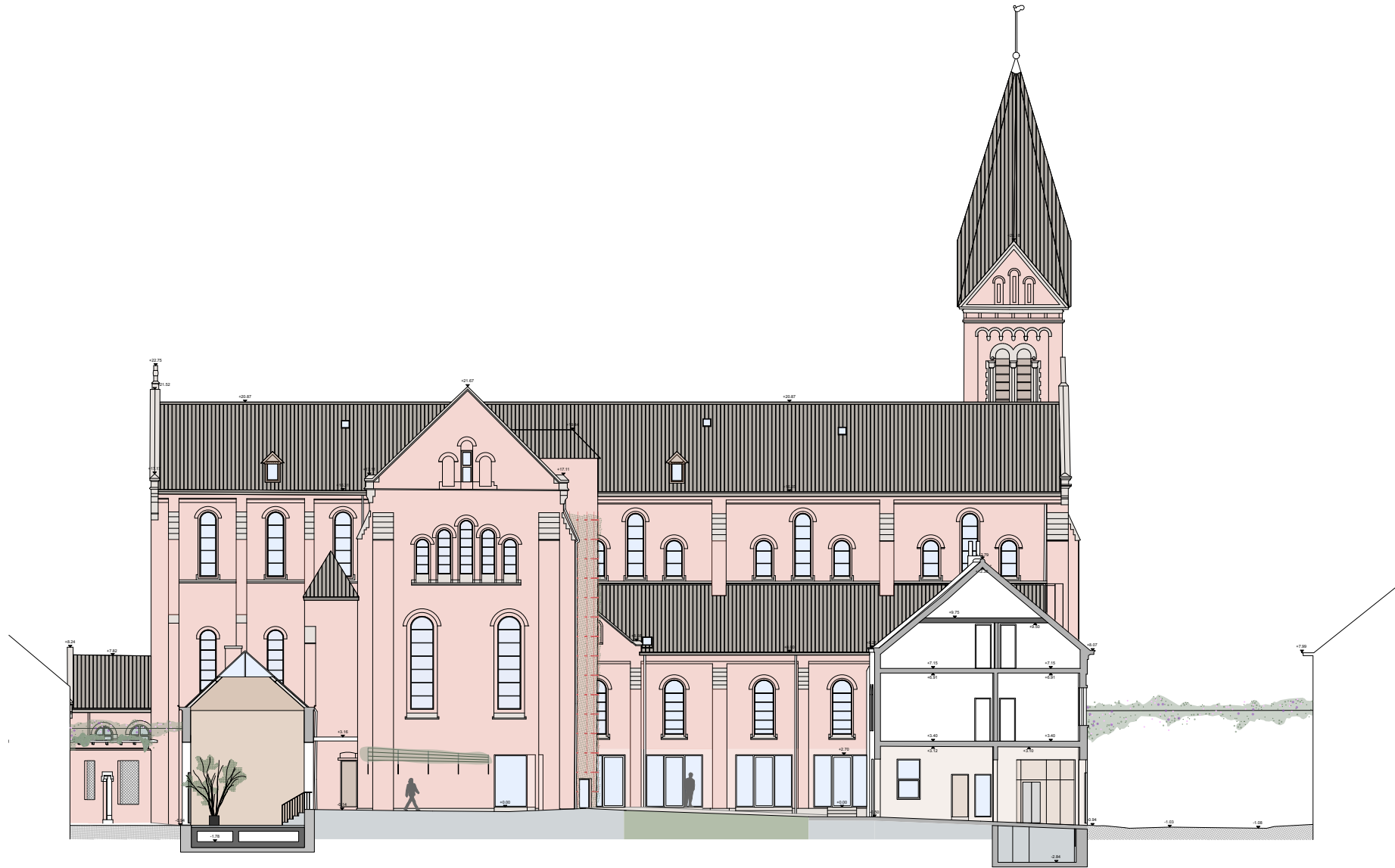




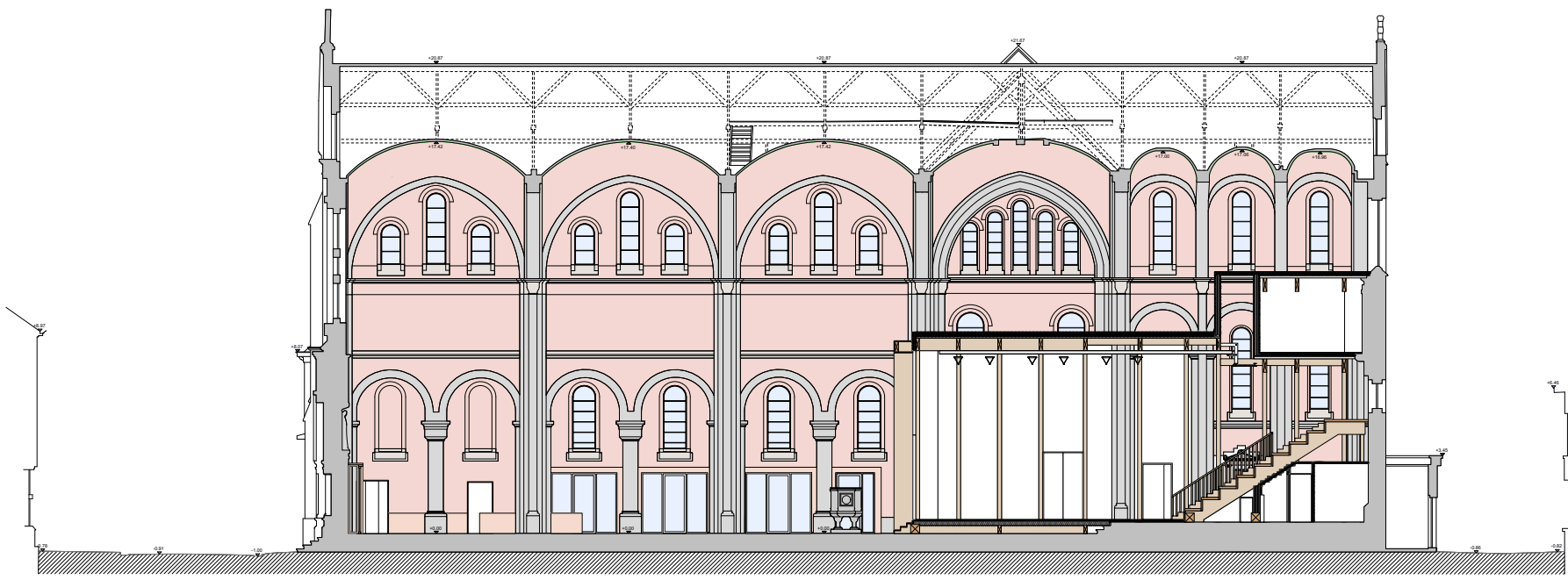
<p>HERBESTEMMING HEILIG HARTKERK EN PASTORIE</p> <p>Adegemstraat 93-95 2800 MECHELEN</p> <p>Afd. 1, sectie E. nrs. 1008E, 1009F</p>		<p>OPDRACHTGEVER Stad Mechelen Grote Markt 21 2800 MECHELEN</p>	
<p>ONTWERPER ZED DG architecten tv</p> <p>ZED architects bv Stalensstraat 9 bus 5 2800 MECHELEN</p>		<p>DG architecten bv Hanswijkstraat 29 2800 MECHELEN</p>	
dossier	Z76.2202_mARTa	datum	18.08.2023
studie	DEFINITIEF VOORONTWERP	schaal	1/100
tekening	VOORGEVEL NIEUWE TOESTAND	plan	G_N_1



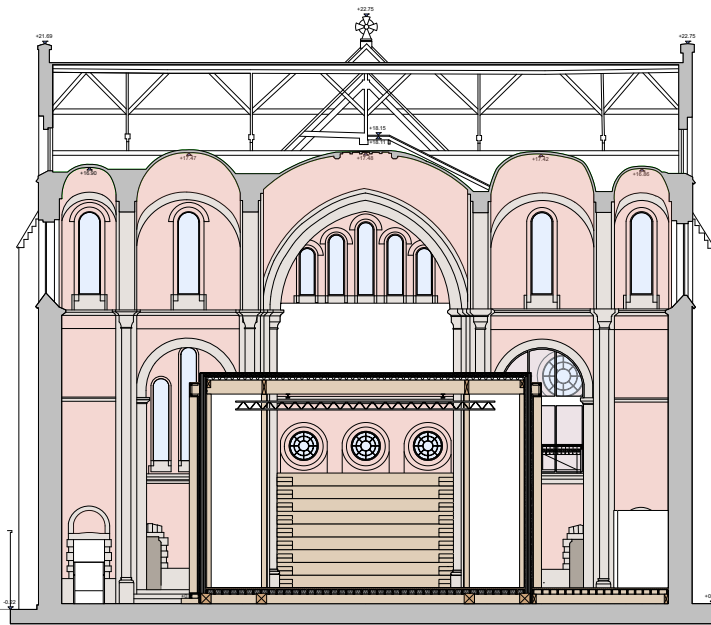
<p>HERBESTEMMING HEILIG HARTKERK EN PASTORIE</p> <p>Adegemstraat 93-95 2800 MECHELEN</p> <p>Afd. 1, sectie E. nrs. 1008E, 1009F</p>		<p>OPDRACHTGEVER Stad Mechelen Grote Markt 21 2800 MECHELEN</p>	
<p>ONTWERPER ZED DG architecten tv</p> <p>ZED architects bv Stalensstraat 9 bus 5 2800 MECHELEN</p>		<p>DG architecten bv Hanswijkstraat 29 2800 MECHELEN</p>	
dossier	Z76.2202_mARTa	datum	18.08.2023
studie	DEFINITIEF VOORONTWERP	schaal	1/100
tekening	ACHTERGEVEL NIEUWE TOESTAND	plan	G_N_3



<p>HERBESTEMMING HEILIG HARTKERK EN PASTORIE</p>	
<p>Adegemstraat 93-95 2800 MECHELEN</p> <p>Mfd. 1, sectie E, nrs. 1008E, 1005F</p>	
<p>OPDRACHTGEVER Stad Mechelen Grote Markt 21 2800 MECHELEN</p>	
<p>ONTWERPER ZED DG architecten tv</p> <p>ZED architects bv Stationsstraat 8 bus 5 2800 MECHELEN DG architecten bv Herenwijkstraat 29 2800 MECHELEN</p>	
dossier	Z76.2202_mARta
datum	18.08.2023
studie	DEFINITIEF VOORONTWERP
tekening	LINKERGEVEL NIEUWE TOESTAND
plan	G_N_2
schaal	1/100



<p>HERBESTEMMING HEILIG HARTKERK EN PASTORIE</p>	
<p>Adegemstraat 93-95 2800 MECHELEN</p> <p>Mfd. 1, sectie E, rrs. 1008E, 1005F</p>	
<p>OPDRACHTGEVER Stad Mechelen Grote Markt 21 2800 MECHELEN</p>	
<p>ONTWERPER ZED DG architecten tv</p> <p>ZED architects bv Stationsstraat 8 bus 6 2800 MECHELEN</p> <p>DG architecten bv Hanswijkstraat 29 2800 MECHELEN</p>	
dossier	Z76.2202_mARta
datum	18.08.2023
studie	DEFINITIEF VOORONTWERP
schaal	1/100
tekening	SNEDE BB NIEUWE TOESTAND
plan	S_N_BB



**HERBESTEMMING
HEILIG HARTKERK
EN PASTORIE**

Adegemstraat 93-95
2800 MECHELEN

Afd. 1, sectie E,
nrs. 1008E, 1005F

OPDRACHTGEVER Stad Mechelen Grote Markt 21 2800 MECHELEN	
ONTWERPER ZED DG architecten tv ZED architects bv Stationsstraat 9 bus 5 2800 MECHELEN	
DG architecten bv Hanswijkstraat 29 2800 MECHELEN	
dossier Z76.2202_mARta	datum 18.08.2023
studie DEFINITIEF VOORONTWERP	schaal 1/100
tekening SNEDE CC BESTAANDE TOESTAND	plan S_B_DD

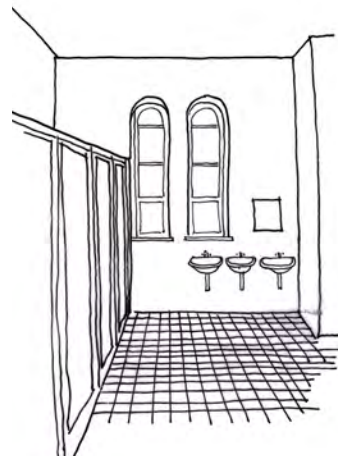
**HERBESTEMMING
HEILIG HARTKERK
EN PASTORIE**

Adegemstraat 93-95
2800 MECHELEN

Afd. 1, sectie E,
nrs. 1008E, 1005F

OPDRACHTGEVER Stad Mechelen Grote Markt 21 2800 MECHELEN	
ONTWERPER ZED DG architecten tv ZED architects bv Stationsstraat 9 bus 5 2800 MECHELEN	
DG architecten bv Hanswijkstraat 29 2800 MECHELEN	
dossier Z76.2202_mARta	datum 18.08.2023
studie DEFINITIEF VOORONTWERP	schaal 1/100
tekening SNEDE DD NIEUWE TOESTAND	plan S_N_DD



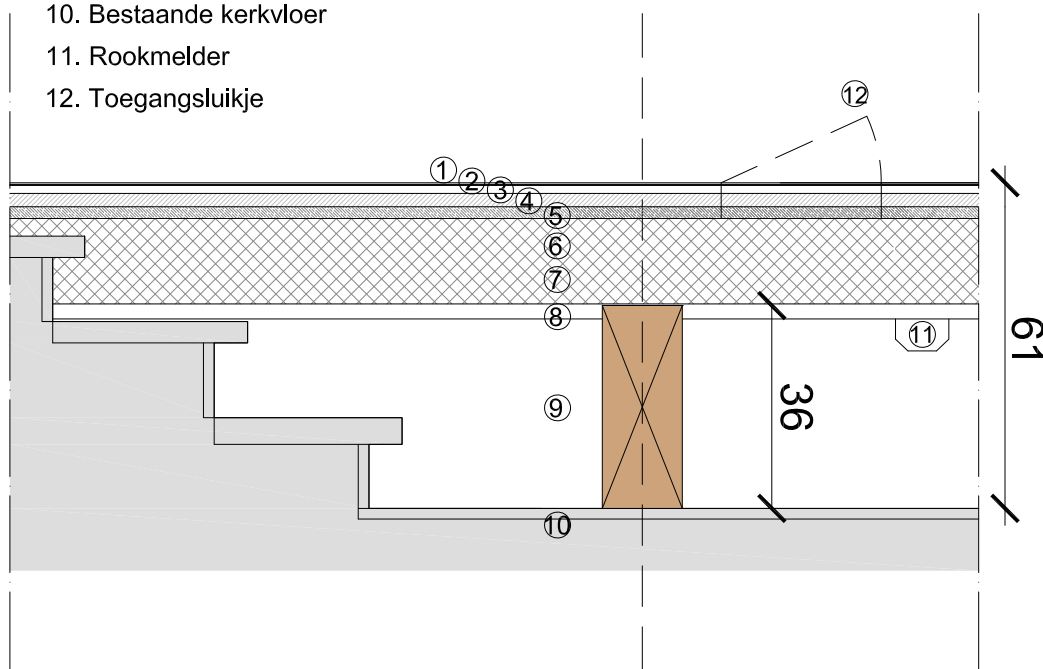


Herbestemming Heilig Hartkerk en pastorie
mARTa buurt- en cultuurhub

Details

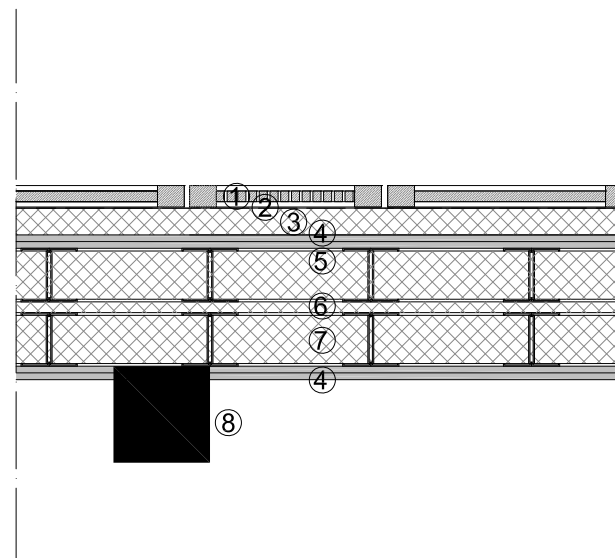
OPBOUW PODIUMVLOER

1. Toplaag zwarte vinyl 3mm
2. Drukverdeellaag:
2 gegalvaniseerde + gehardestaalplaten: 2 x 1mm
3. Verende laag:
verende elastische schuimmat polyethervlokken: 15 mm
4. Gipsvezelplaat 25mm
5. OSB 22mm
6. Balkenroostering 18 x 7 cm a.o.a. 30cm
7. Rotswol ifv demping geluid
8. Houten latten ter ondersteuning isolatie
9. Gelamelleerde liggers 36 x 15 zie IRS
verdeelbalken voor structuur podium
10. Bestaande kerkvloer
11. Rookmelder
12. Toegangsluikje



WANDOPBOUW PODIUMBOX

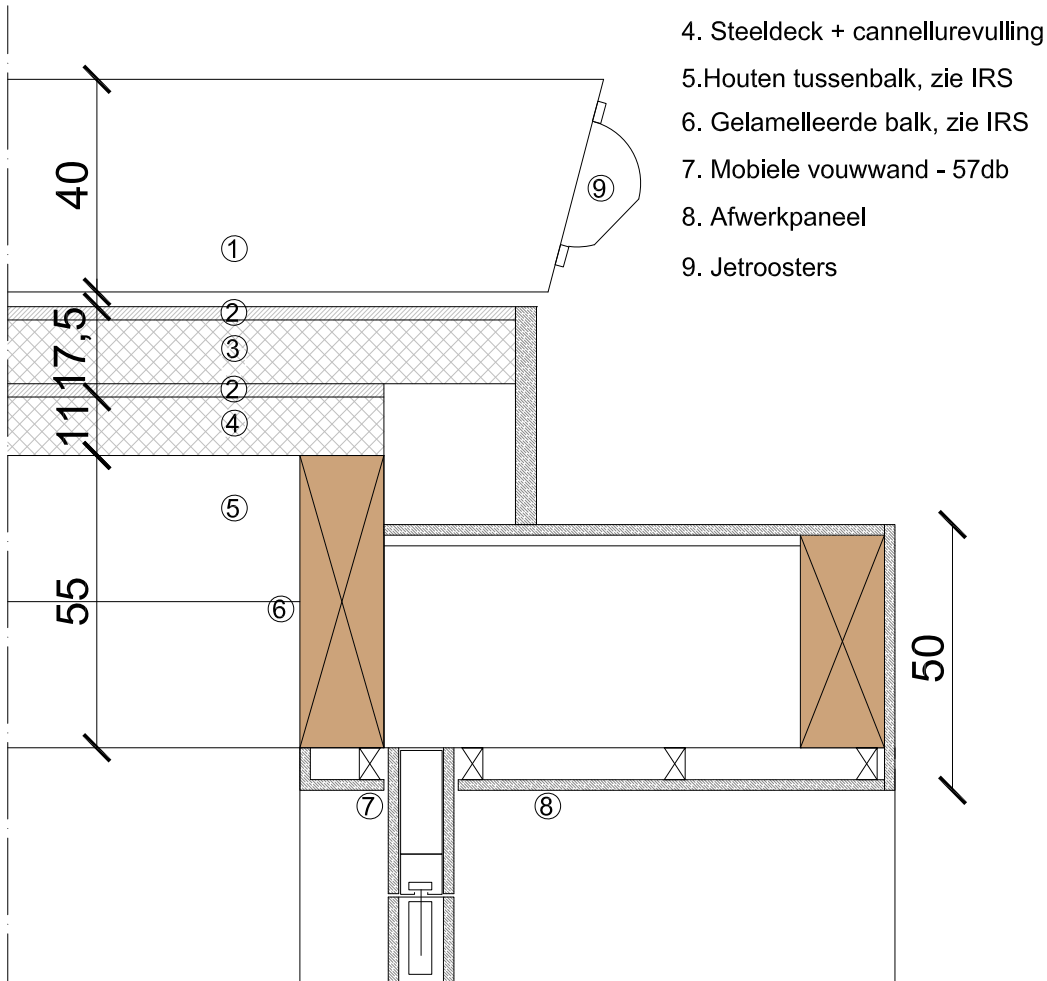
1. Recuperatie paneel (biechtstoelen e.d.): +4cm
2. Zwart vlies
3. Rotswol 50 mm - horizontale keper of metalstudstructuur
4. Dubbele gipsplaat met akoestische verbeterde waarde 2 x 12,5 mm
5. Metalen profielen lichte wand (max 7,8m hoogte, aoa 300mm) 100mm + rotswol
6. Rotswol 20mm: doorlopende akoestische scheiding
7. Metalen profielen lichte wand (max 7,8m hoogte) 100mm + rotswol
dubbele gipsplaat met akoestische verbeterde waarde 2 x 12,5 mm
of 1 x 12,5 SBG + houten (recup)paneel
8. structurele kolom zie IRS



HERBESTEMMING HEILIG HARTKERK EN PASTORIE	dossier	Z76.2202_mARTa	datum	18.08.2023
	studie	DEFINITIEF VOORONTWERP	schaal	1/10
OPDRACHTGEVER ONTWERPER	Stad Mechelen ZED DG architecten tv	tekening	DETAIL	plan D 01

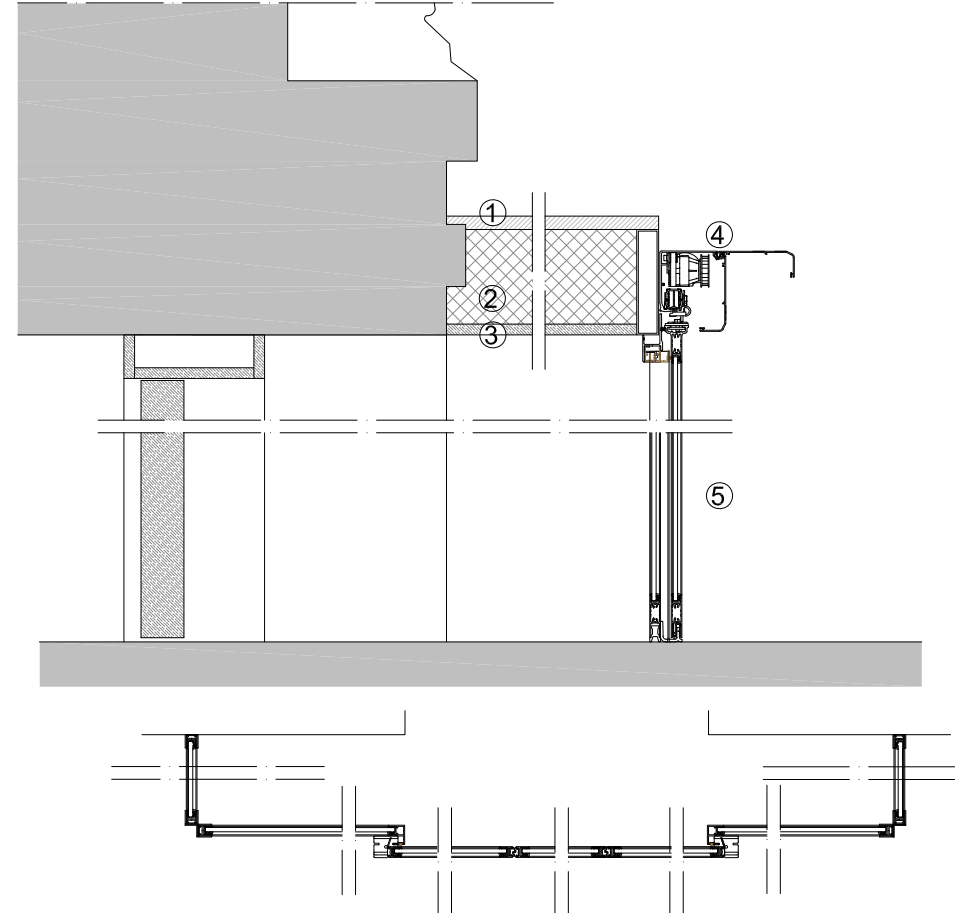
HERBESTEMMING HEILIG HARTKERK EN PASTORIE	dossier	Z76.2202_mARTa	datum	18.08.2023
	studie	DEFINITIEF VOORONTWERP	schaal	1/10
OPDRACHTGEVER ONTWERPER	Stad Mechelen ZED DG architecten tv	tekening	DETAIL	plan D 02

LUIFEL PODIUMBOX



1. Ventilatiekanaal
2. Gipsvezelplaat 25mm
3. Akoestische isolatie: minerale wol 12cm
4. Steeldeck + cannellurevulling
5. Houten tussenbalk, zie IRS
6. Gelamelleerde balk, zie IRS
7. Mobiele vouwwand - 57db
8. Afwerkpaneel
9. Jetroosters

INKOM AUTOMATISCHE SCHUIFDEUR



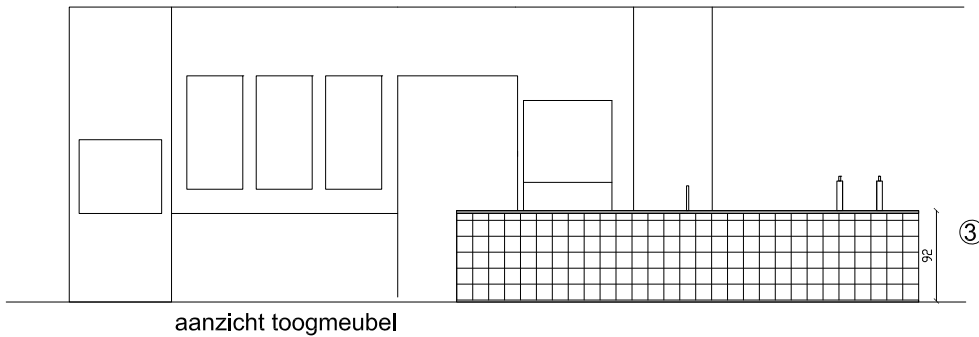
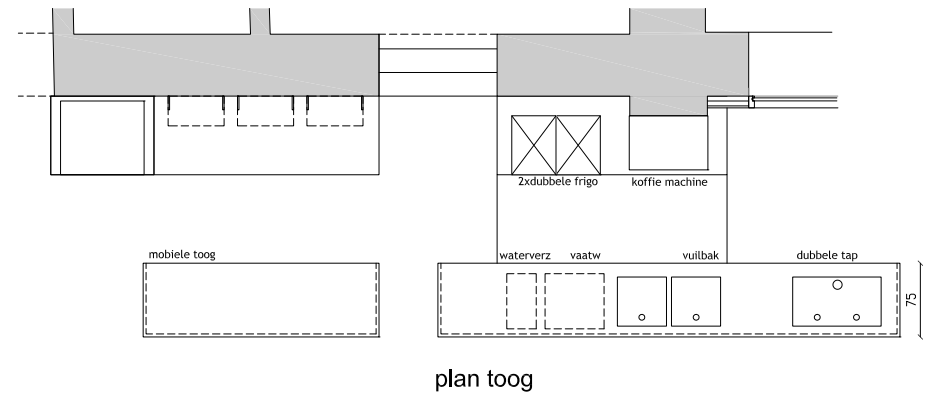
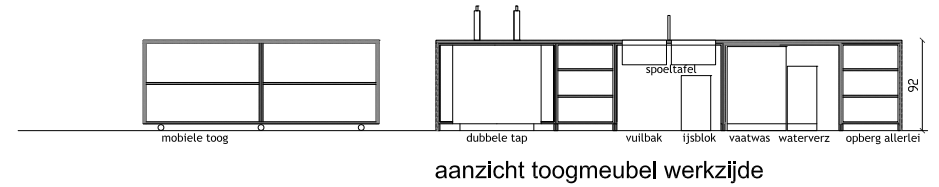
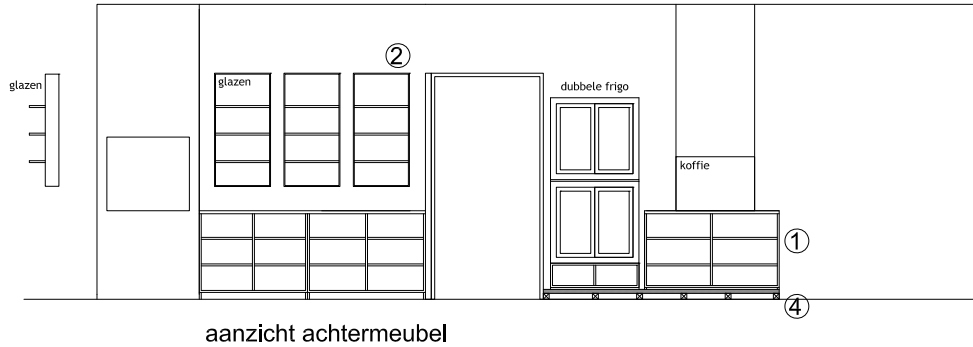
1. Gipsvezelplaat 25mm
2. Rotswolisolatie 18cm lambda 0,32
3. 2 gegalvaniseerde + gehardestaalplaten: 2 x 1mm
4. Afwerkplaat
4. Looprail - Elektronische besturingseenheid schuifdeur afdekkap: toegang systeem
5. schuifdeuren

HERBESTEMMING HEILIG HARTKERK EN PASTORIE	dossier	Z76.2202_mARTa	datum	18.08.2023
	studie	DEFINITIEF VOORONTWERP	schaal	1/10
OPDRACHTGEVER Stad Mechelen ONTWERPER ZED DG architecten tv	tekening	DETAIL	plan	D 03

HERBESTEMMING HEILIG HARTKERK EN PASTORIE	dossier	Z76.2202_mARTa	datum	18.08.2023
	studie	DEFINITIEF VOORONTWERP	schaal	1/10
OPDRACHTGEVER Stad Mechelen ONTWERPER ZED DG architecten tv	tekening	DETAIL	plan	D 04

TOOG BAR

1. Corpussen gemaakt door Ecoso in recuppanelen
2. Glazenrekjes gemaakt uit recupmateriaal
3. toogmeubel: bekleed met recuptegels (uit zone vloer wintertuin)
4. verhoogde vloer



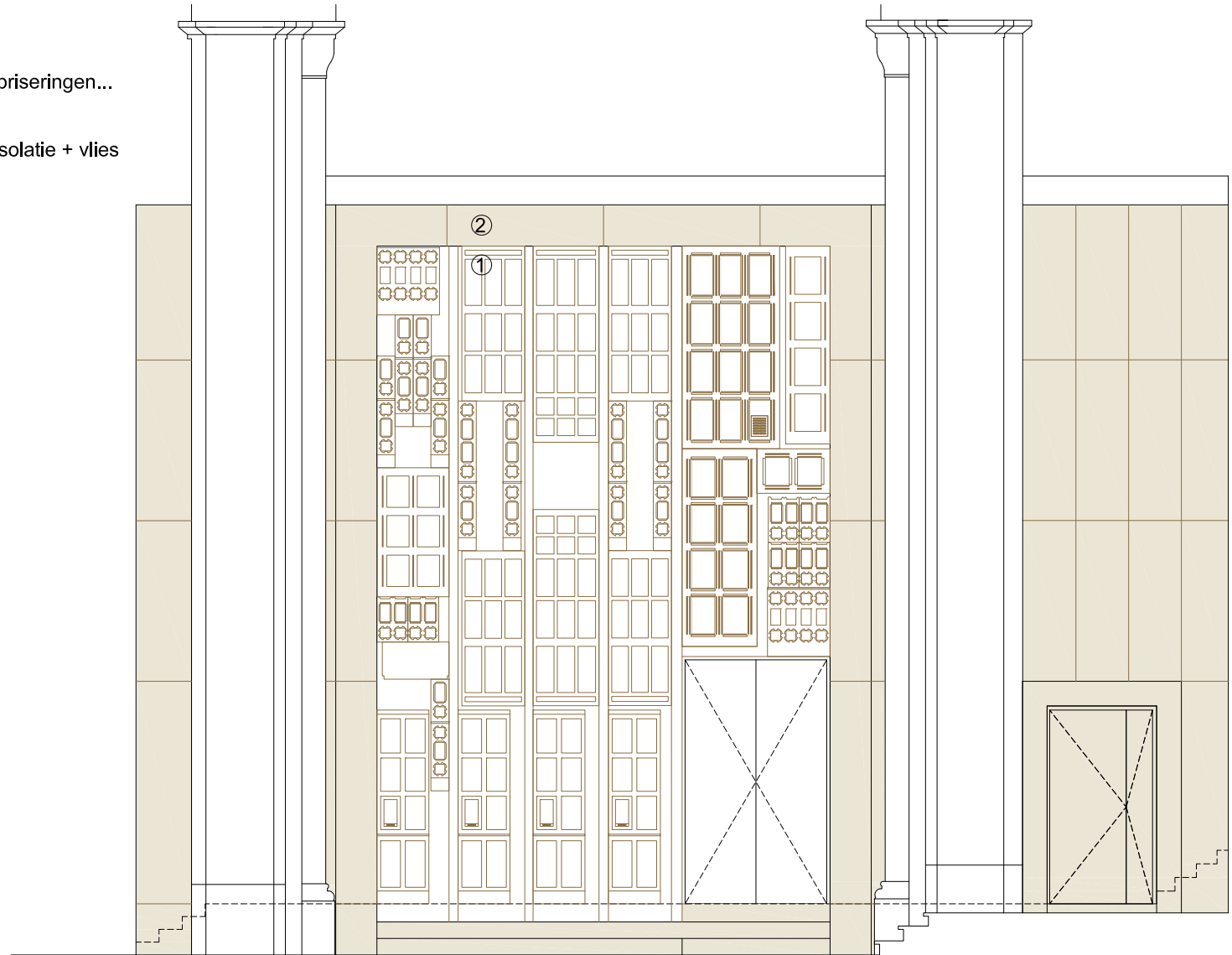
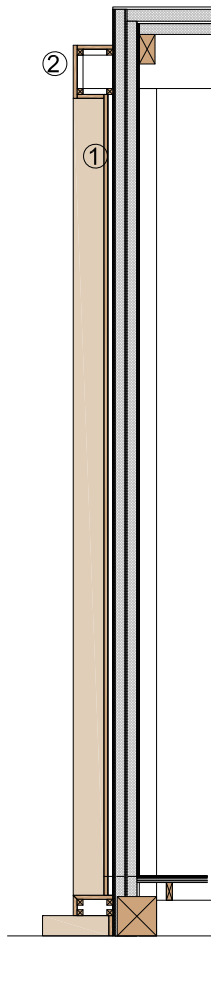
kandelaars voor bar



HERBESTEMMING HEILIG HARTKERK EN PASTORIE	dossier Z76.2202_mARTa	datum 18.08.2023
	studie DEFINITIEF VOORONTWERP	schaal 1/20
OPDRACHTGEVER Stad Mechelen ONTWERPER ZED DG architecten tv	tekening DETAIL	plan D 08

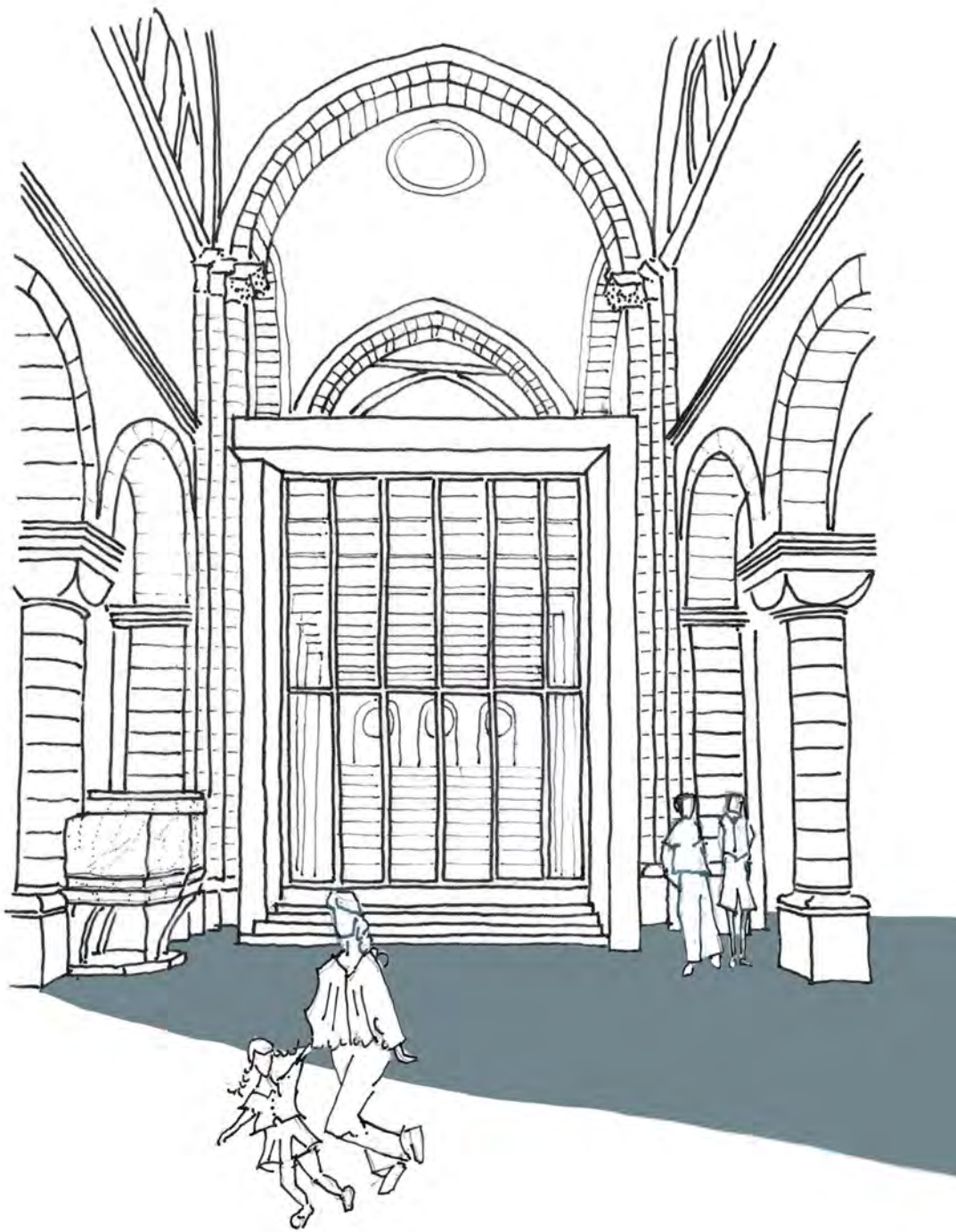
BEKLEDING PODIUMBOX

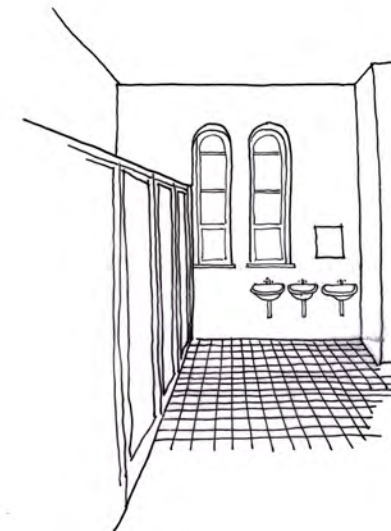
1. Recuperatiepanelen van biechtstoelen, lambriseringen...
2. Recuperatiepanelen via Ecoso
geplaatst met open voegen op akoestische isolatie + vlies



Tranceptzone noord

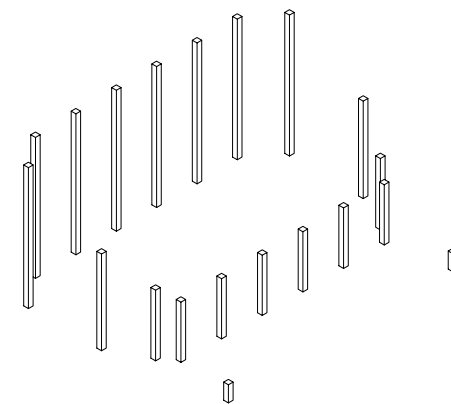
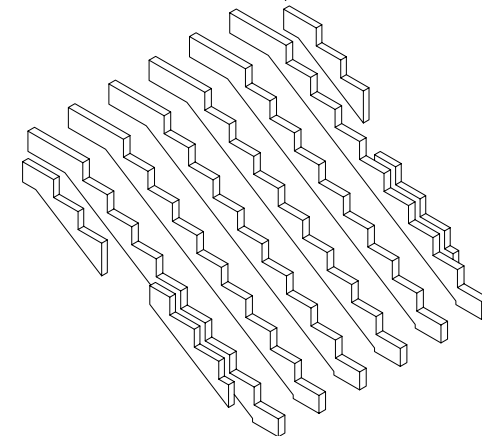
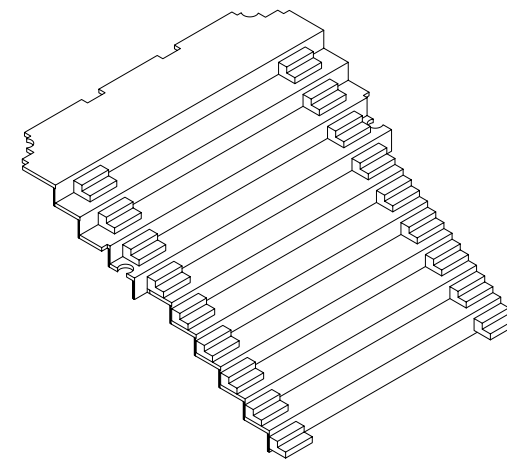
HERBESTEMMING HEILIG HARTKERK EN PASTORIE	dossier Z76.2202_mARTa	datum 18.08.2023
	studie DEFINITIEF VOORONTWERP	schaal 1/20
OPDRACHTGEVER Stad Mechelen ONTWERPER ZED DG architecten tv	tekening DETAIL	plan D 09





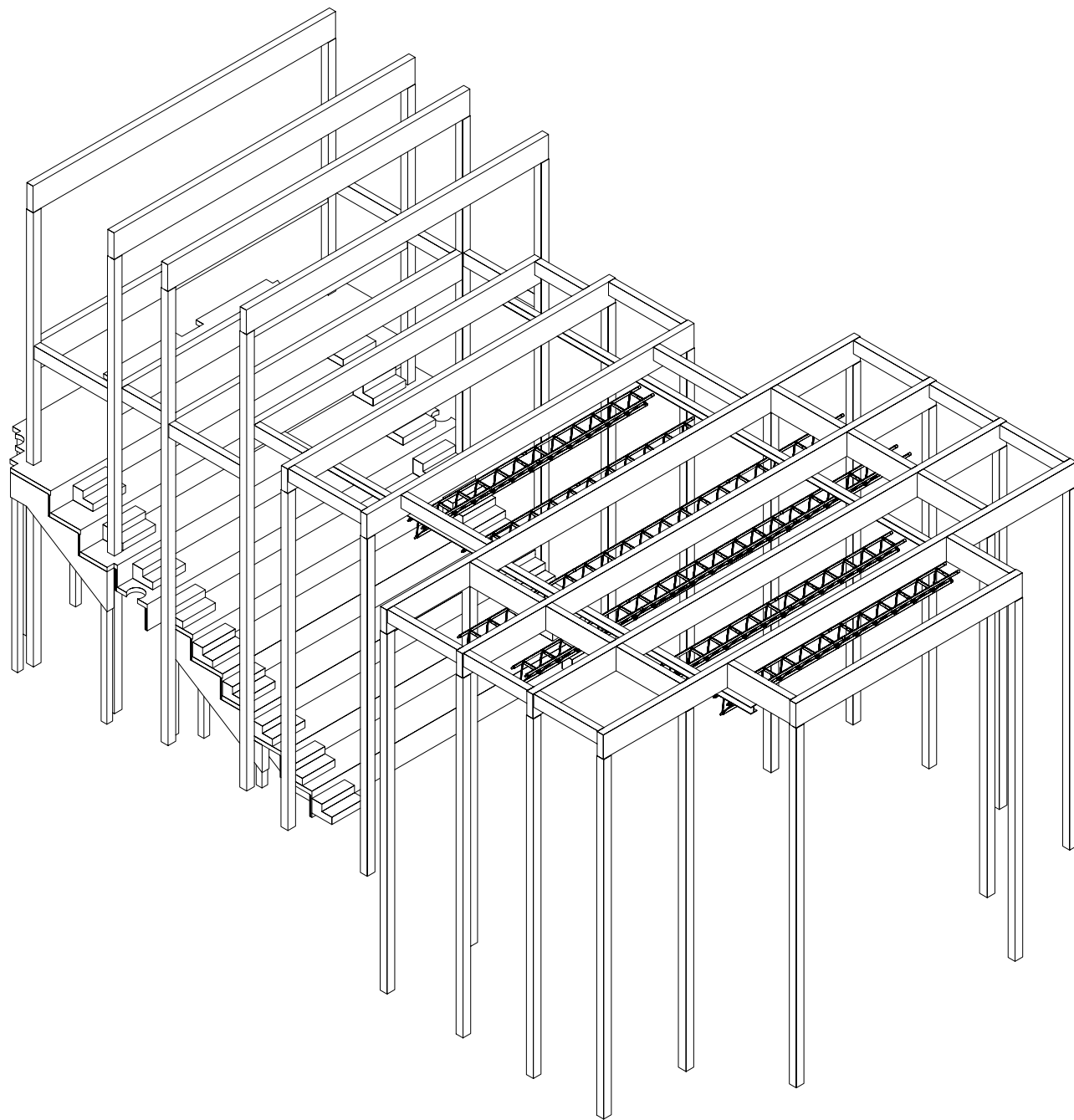
Herbestemming Heilig Hartkerk en pastorie
mARTa buurt- en cultuurhub

Technieken



Herbestemming Heilig Hartkerk en pastorie
mARTa buurt- en cultuurhub

Stabiliteit





Herbestemming Heilig Hartkerk en pastorie
mARTa buurt- en cultuurhub

Pastorietuin en doorgang

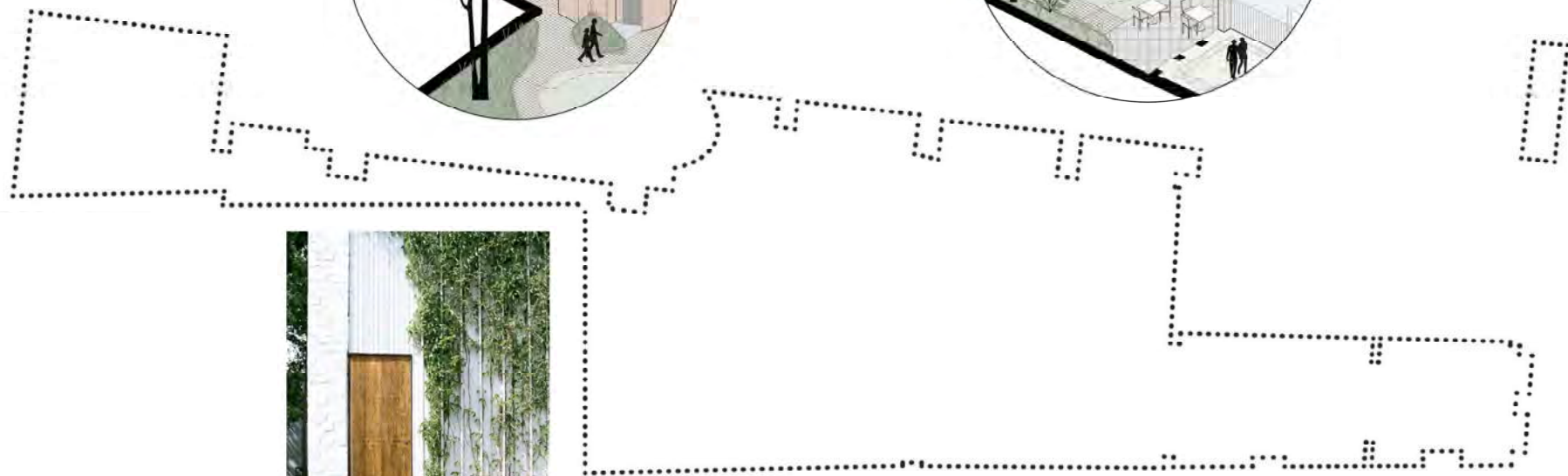
koer



kijkgroen



groen
onthaal



pastorijtuin en doorsteek voor de buurt



Intenties exterior
groen elementen

