

LEEFBUURT MUIZEN

De afgelopen jaren werden we begeleid om van Muizen een **échte leefbuurt** te maken. Zo'n leefbuurt

- wordt maximaal ingericht voor **wandelaars en fietsers**,
- is **gezond**,
- is aangenaam om in te **verblijven**,
- nodigt uit tot **ontmoeting**,
- biedt meer ruimte voor **ontspanning, groen en water**.

Missie

Met een nieuwe, duidelijke visie en gerichte ingrepen kan Muizen een **gezellig, authentiek en toekomstbestendig** dorp worden, omarmd door de Dijle en de natuurgebieden rondom. Als er een nieuwe aanleg gebeurt, zorgen we ervoor dat deze altijd binnen die visie past.

Ontwerpteam

Het **ontwerpteam bestaande uit VOIDS strategy, urbanism & landscape, OTO landscape architecture en ENDEAVOUR**, kreeg de opdracht om een ambitieuze toekomstvisie en een ontwikkelingsstrategie op te maken. Daaruit groeiden acties om stap voor stap de leefkwaliteit in Muizen te verhogen.

Dit heeft geleid tot een einddocument: de **Ontwerpleidraad Publieke Ruimte** voor de Leefbuurt Muizen. **Deze posters zijn een samenvatting.**

Aanpak



1 DE KWALITEITEN BEPALEN

Muizen heeft belangrijke kwaliteiten:

1. de Dijle en het aanliggende landschap
2. de woonstraten in het hart van het dorp
3. het station

2a DE KWALITEITEN KOPPELEN AAN DRIE TOEKOMSTBEELDEN

Voor elk van deze kwaliteiten maakten we drie toekomstbeelden op:

1. zoals ze nu is
2. zoals ze morgen kan zijn
3. zoals ze later, in de toekomst kan zijn

Bijvoorbeeld: De drie toekomstbeelden voor de woonstraten in het dorp, bekeken vanuit het centrale plein in Muizen.

Nu



Morgen: Kleine aanpassingen verbeteren de zichtbaarheid van de Dijleberg zodat deze trage verbinding beter zichtbaar is.



Later: een plein als poort naar de Dijle.



2b DE KWALITEITEN KOPPELEN AAN VIER THEMA'S

Aan de drie kwaliteiten koppelde het ontwerpteam vier thema's:

1. mobiliteit en parkeren
2. beleving
3. sociaal
4. groen-blauw

In realiteit kunnen we deze thema's vertalen naar een nieuwe verkeerscirculatie, terrasuitbreidingen, een dorpspodium, tegeltuintjes, ...

Omdat we niet op alles tegelijk kunnen inzetten, was overleg met verschillende partijen nodig via **buurtbabbels, workshops en Kunst in Opdracht** om te bekijken wat eerst moet gebeuren.

Al die bevindingen koppelden we ook steeds terug met een **klankbordgroep**. Die bestond uit Team Vlaams Bouwmeester, Fietsberaad, Stad Mechelen, het ontwerpteam en experts in de thema's mobiliteit, groen en participatie. Zo konden zij op hun beurt feedback geven. De kunstenaars van Kunst in Opdracht waren steeds aanwezig tijdens deze momenten.

3 AMBITIES (WAT)

De voornaamste uitdaging voor de openbare ruimte is om **meer balans te brengen tussen verkeer, groen, spelen en ontmoeten**.

Om die overkoepelende ambitie te realiseren, werkten we op de eerder genoemde thema's mobiliteit, beleving, groen-blauw en sociaal. **Die vertaalden we elk naar ambities.**

Mobiliteit: 'Muizen is **in balans**'

- 🛡️ We creëren een **veilige** plek. Dit geldt in het verkeer, maar ook sociaal. De veiligheid van alle verkeersdeelnemers krijgt daarom voorrang bij de herinrichting. Ook op de plekken waar kwetsbare deelnemers veel komen is daar extra aandacht voor (bijvoorbeeld scholen).

- 🚲 Per plek wordt gekozen voor **mobiliteit op maat**. Bijvoorbeeld: In een straat op maat van de voetganger en fietser zal minder snel gereden worden. En daardoor wordt het dan weer aangenamer om er te stappen en te fietsen.

Voor het vervolg van 'Ambities (wat)', bekijk de volgende infoposter.

Beleving: 'Muizen **straalt**'

- Voetgangers en fietsers bereiken belangrijke plekken gemakkelijk dankzij **goede en aangename verbindingen**.
- De publieke ruimte krijgt een **eigen identiteit** en de verschillende straattypes zijn gemakkelijk van elkaar te onderscheiden.

Groen-blauw: 'Muizen is **klimaatbestendig**'

- We gaan voor **klimaatadaptieve** ontwerpen door te ontharden. Dit draagt bij aan lagere temperaturen in hete zomers, minder wateroverlast bij hevige regenval ...
- We kiezen bomen en planten die passen binnen de natuurlijke omstandigheden en bijdragen aan het **ecosysteem**.

Sociaal: 'Muizen is **levendig**'

- Muizen is **inclusief**: iedereen heeft overal toegang, ongeacht leeftijd, beperking ...
- Bezoekers die langer blijven, creëren **waarde** in de vorm van inkomsten voor de Muizense ondernemers en hogere huisprijzen.
- Een inrichting moedigt voldoende **beweging** aan.



4 **BOUWSTENEN (HOE)**

Elke ambitie vertaalden we naar 'bouwstenen' die weergeven hoe de ingrepen passen in Muizen.

Deze bestaan uit **gemakkelijke ingrepen met groot effect (quick wins), ruimtelijke ingrepen en beleidsmaatregelen**.

Enkele voorbeelden:

1A - Integraal toegankelijk

Doelstelling
Het belangrijkste doel is om alle voetgangers-oversteekplaatsen integraal toegankelijk te maken. Op plaatsen waar de situatie voor voetgangers wordt verbeterd, blijkt dat het aantal activiteiten waarbij men zich te voet verplaatst beduidend stijgt. In straten waar de voetpaden te smal zijn, wordt overgegaan naar een gelijkgrondse heraanleg.

Type: ruimtelijk

2A - Kwaliteitsprong inrichting

Doelstelling
Er wordt een kwaliteitsprong gemaakt in de inrichting van de publieke ruimte. Binnen het hele dorp worden standaardmaterialen gebruikt die de publieke ruimte leesbaar maken. Voor het dorpshart wordt hiervan afgeweken. Er wordt gekozen voor hoogwaardige materialen zoals in elk centrum van Mechelen wordt toegepast. Duurzaamheid (natuursteen en mogelijk hergebruik) staat hoog op de agenda.

Type: ruimtelijk

3A - Klimaatrobuust groen

Doelstelling
Om de vergroening van de leefbuurt Muizen nog meer aan te moedigen zal de stad de 300-300 regel zoals opgenomen in het Beleidsplan Ruimte Mechelen toepassen. Zo wordt vergroening in elke nieuwe ontwikkeling in Muizen verankerd bij zowel private eigenaars (bv. groendaken en gewelven) als bij de afdeling en herinrichting door Stad Mechelen. Van de straten die in deze visie worden uitgewerkt, kan van de 2,9 ha aan openbare ruimte, tot 60 % worden onthard. Hiervan bestaat 3000 m² uit grasvelden en 145 ha uit groen, zoals plantsoenen en roeptuinen. Het invoeren van eenrichtingsverkeer biedt grote kansen voor meer groen. De organisatie van en controle op de aanleg van traves van de kabels en leidingen is een belangrijke voorwaarde voor het slagen van de vergroeningsstrategie.

Type: ruimtelijk

4D - Meervoudig gebruik

In het centrum van Muizen liggen veel kansen voor gedeeld gebruik, zowel van de publieke ruimte van faciliteiten van verenigingen (en materialen). Stad Mechelen heeft hier (letterlijk) al een sleutel in handen om dit mee te ontwikkelen. Bij een toekomstige herinrichting van het plein bij het Dorpshart kan met het ontwerp gestuurd worden naar gedeeld gebruik van het plein, bv. door het ontwerp van een hypercourt voor zowel de school, de sport als de bewoners.

Type: ruimtelijk

5 **KWALITEITSRAAMWERK MET STRAAT- EN PLEINTYPEN (WAAR)**

Het kwaliteitsraamwerk vormt de **vertaling** van de ambities en bouwstenen **naar de ruimte**. Het is het startpunt voor elke nieuwe inrichting. Voor Muizen betekent dit:

- een sterk en levendig **dorpshart** dat bestaat uit pleinen en centrumstraten.
- een zichtbaar en voelbaar landschap vanuit het dorp dankzij **groene assen en buitenpoorten**.
- straten een **duidelijkere functie** geven: **doorgaand verkeer, leefstraten** (ontmoeting) ...

Hierdoor ontstaat er meer balans tussen verkeer, groen, spelen en ontmoeten.



Straat- en pleintypen:



Het kwaliteitsraamwerk beschrijft waar welke bouwstenen het best toegepast worden en welk type straat of plein daarbij ontstaat. Een beetje verderop lichten we zo'n straattypen uit: **de leefstraat**.

Ontwerptideën

Per straat- en pleintype werkten we nog eens op de 3 toekomstbeelden (nu, morgen, later). Zo maken we steeds de juiste keuzes om die stap per stap te realiseren. Hieronder zie je wat dit voor de leefstraat betekent.

Nu

De straat is niet ingericht voor éénrichtingsverkeer.

Er wordt veel fout geparkeerd.

Morgen

Quick wins zijn heldere markering parkeerplaatsen, ontharden, geveltuinen en fietsparkeerplaatsen.

Later

De buurt wordt betrokken bij keuzes over de inrichting: ontmoetingsplekken, speelelementen en groen.

Voldoende infiltratie mogelijkheden in de groenvakken.

Woonerf, 20 km/uur, as-verschuivingen en gelijkgrondse aanleg.

Straat inrichten als woonerf. Materialen en inrichting geschikt voor alle weggebruikers.

Straat- en pleintypen: **Leefstraat**

Relevante bouwstenen:

- 1A, 3A, 3I, 1F, 3C, 4G, 2A, 3E, 4I

Al deze bouwstenen zijn beschreven in het einddocument.

LEEFSTRAAT

We legden bij het kwaliteitsraamwerk uit hoe bepaalde types pleinen en straten kunnen ontstaan. Hier lichten we er graag eentje uit: de leefstraat.

In leefstraten staat de **woonkwaliteit** op de eerste plaats en daarna komt het **autoverkeer**. In Muizen willen we hier meer op inzetten. Hoe speelt een leefstraat in op de thema's van een leefbuurt?

Mobiliteit

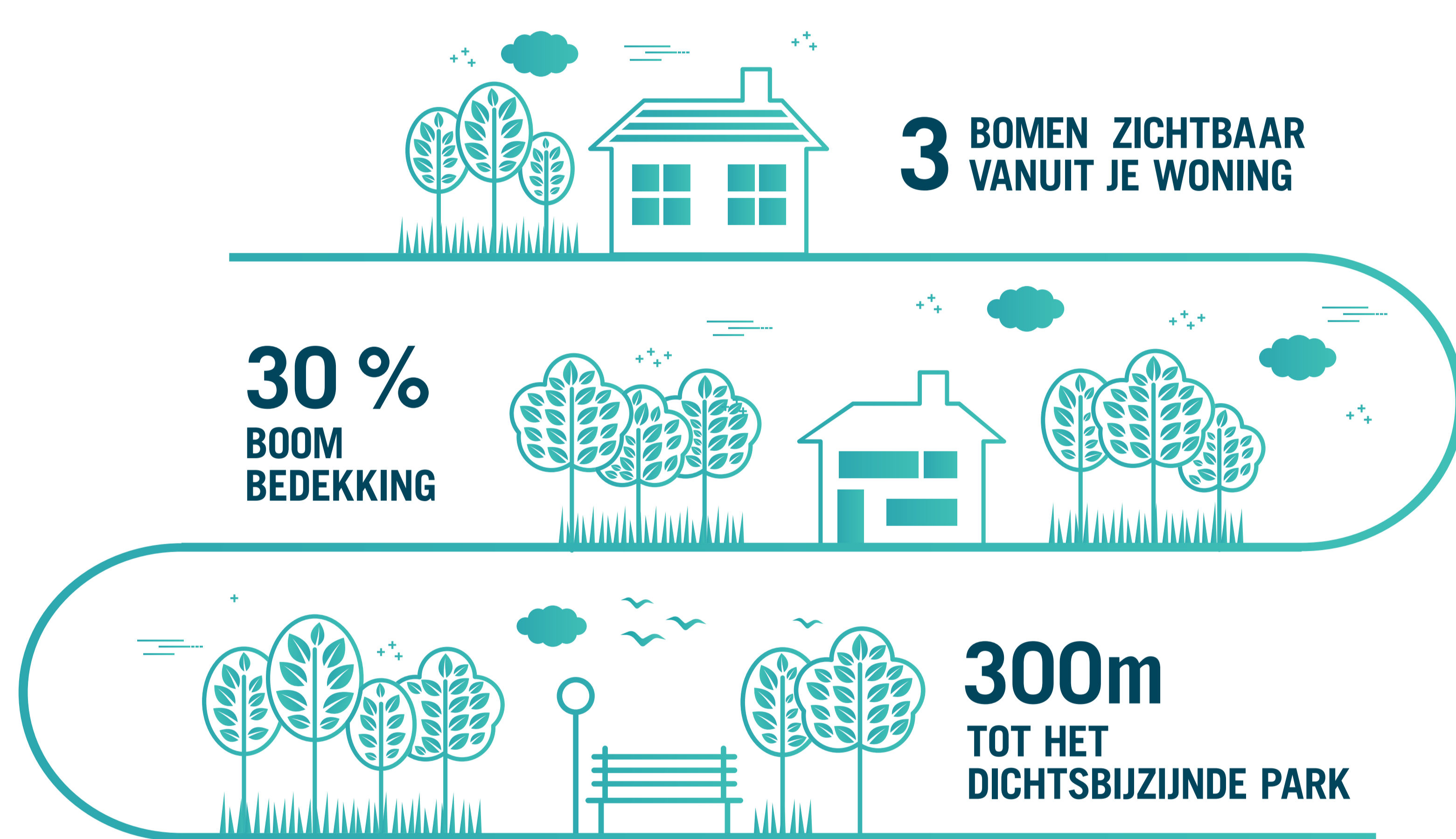
Alle leefstraten worden bij voorkeur **enkelrichting** en de maximale snelheid wordt **20 km/uur**. De rijbaan wordt **versmald** waardoor ruimte voor groen en ontmoeting ontstaat. Officiële parkeerplaatsen worden aangelegd in **waterdoorlatende materialen** en worden duidelijk herkenbaar door markeringen.

Beleving

Deze straten worden ingericht als **woonerf**. Dankzij weinig niveauverschillen en de materiaalkeuze zal **iedereen** de leefstraat gemakkelijk kunnen gebruiken.

Groen-blauw

Onder andere dankzij de gelijkgrondse inrichting wordt het zelfs in de smalste straten mogelijk om de **3-30-300** norm (3 bomen zichtbaar, 30% in het groen, 300m tot dichtstbijzijnde groenruimte) te halen.



Elke leefstraat ontwikkelt een **eigen profiel** dankzij een specifieke mix van beplanting en bomen. Dankzij de ontharding kan water in de grond sijpelen.

Andere leefstraten krijgen dan weer **wadi's**, ofwel een verlaging in de grond. Tijdens hevige regenbuien kan het water er rustig insijpelen. Tijdens droge periodes is het een speelput.

Sociaal

De straten worden **samen met bewoners** aangepakt. Er komt ruimte voor zitplekken, speelelementen, buurttuintjes en/of geveltuintjes.



Een mooi voorbeeld van een leefstraat in Mechelen: de Korte Veluwestraat. Dankzij ideeën en initiatieven van de bewoners kreeg deze straat meer kleur. Grote groenzones, tegeltuinen, gedeelde compost ... De Korte Veluwestraat werd er heel wat gezelliger op.

HOE GAAT HET NU VERDER?

Muizen als pionier

De aanpak die we volgden, kan ook op **andere plekken in Mechelen** toegepast worden. Het is een **voorbeeld** van hoe je ruime uitgangspunten vertaalt naar concrete realisaties. En ook hoe je samen met betrokken personen tot een gedragen visie komt.

Quick Wins

Met deze acties kan de leefbaarheid in het dorp al op korte termijn een **boost** krijgen. We pasten de plannen van de Magdalenasteenweg bijvoorbeeld al aan volgens de lessen die we uit dit traject hebben geleerd. We bekijken welke budgetten we verder kunnen inzetten. Grotere aanpassingen zullen in fases en samen met de bewoners gebeuren.

Aanbevelingen

- Kijk altijd naar de **context**. Zo zijn rioleringswerken kansen om ook ondergronds ruimte te maken voor water en groen.
- Betrek de volledige buurt om zo tot een **gedragen oplossing** te komen.
- Plannen voor de **lange termijn** kunnen concrete acties op de **korte termijn** vorm geven. Ook kunnen lange termijn projecten gemakkelijker gefaseerd worden uitgevoerd.
- **Investeer** in bestaande initiatieven en werk deze verder uit. Het invoeren van een schoolstraat in een autoluwe straat is een goed voorbeeld.
- **Lokale stakeholders en bewoners** zijn de experts. Het horen van elkaars standpunten zorgt ervoor dat er meer begrip is voor ingrepen.
- Om goede keuzes te maken, zijn de **uitgangspunten** sturend.
- Het **ontwerpteam** blijft betrokken als **supervisor** bij toekomstige projecten.

KUNST IN OPDRACHT

Om het traject van de leefbuurten te versterken en bewoners inspraak te geven, liep er tegelijkertijd een **Kunst In Opdracht traject**.

TAAK werd als **kunstmiddelaar** aangesteld en ging op zoek naar geschikte kunstenaars. In een eerste fase werkten zowel het team **Stijn Van Dorpe** en **Elien Ronse** als **Anne Daems** een concept uit.

De kunstenaars gingen **in gesprek met de Muizenaars**. Hiervoor organiseerden zij workshops. De bedoeling hiervan was om met de buurtbewoners na te denken over het gebruik van de publieke ruimte. Met **hun deelname gaven ze de natuur, het centraal plein en/of zichzelf een stem**.

- 15 en 16 april 2023 organiseerden Stijn Van Dorpe en Elien Ronse een 24uurs-camping op het Zocalo-plein bij het dorps huis van Muizen. Er werd samen gekookt, gemediteerd, gedanst, gekampeerd ... Iedereen was welkom.



- In het weekend van 27 mei 2023 leerde Anne Daems de natuur van Muizen kennen. Dat deed ze via een wandeling met de herborist of kruidenexpert Maurice Godefridi. Ze wandelden door het Mechels Broek en de Barebeekvallei. Muizenaars waren welkom om aan te sluiten. Tijdens de wandeling kwam iedereen meer te weten over de wilde planten en hun eigenschappen, toepassingen en gebruiken. Eindigen deed ze met een Phytobar of theebar, samen met Ekaterina Kaplunova. Dan konden Muizenaars proeven van de geplukte kruiden.



Samen met TAAK en enkele experts kozen we om **verder te gaan met Stijn en Elien** omdat zij werkten op **sociale cohesie**. We vonden het belangrijk om het niet over de individuele belangen te laten gaan. Het gaat juist over de **belangen** van de groep, **elkaars verhalen en noden** te kennen, elkaar te **begrijpen** en elkaar **nodig hebben**.

Tijdens de opmaak van de toekomstvisie koppelden we regelmatig terug met de bemiddelaars van het kunstproject. Ook omgekeerd kregen we inzichten om mee te nemen.

Verzamelen Zocalo!

Stijn en Elien buigen zich over de betekenis van **samen leven** in een snel veranderende omgeving: mensen werken ver van huis, 'iedereen kent iedereen' verdwijnt, verenigingen zien hun ledenaantal slinken...

Daarom werken ze nu toe naar 'Verzamelen Zocalo!'. Dit evenement voor en door Muizen zal plaatsvinden op het **Zocalo-plein aan het dorps huis op zaterdag 22 juni**, van 15 - 21u.

Hiervoor werkten Stijn en Elien samen met vele Muizenaars, (lokale) kunstenaars en verenigingen. Er worden muziekstukken gemaakt met het koor en de harmonie, er wordt een reus gemaakt, vlaggen met vragen worden gehesen ...

In aanloop van het evenement zullen er stickerkrantjes in jouw brievenbus belanden. Die bevatten meer info en een uitnodiging.



leefbuurt:

www.vlaamsbouwmeester.be/nl/subsite/leefbuurten



kunstenaars Stijn en Elien:

www.parainstituutvoorkunstenprecariteit.blogspot.com