



STOP

DE DIEF



KEN JE INBREKER



Wist je dat ...

1



2



3



4



5



6



- 1 meer dan 50 % van de inbrekers geen schrik heeft van een alarm?
- 2 een inbraak gemiddeld minder dan 10 minuten duurt?
- 3 er bij 10 % van de inbraken een deur of raam open staat?
- 4 30 % van de inbrekers alleen werkt, en 70 % samenwerkt met anderen?
- 5 er maar bij 1,7 % van de inbraken geweld tegen het slachtoffer voorkomt?
- 6 er op deze momenten het meeste ingebroken wordt? Ma - do, 10 - 16u en vrij - zo, 18 - 24u.



Als je de gewoonten van een inbreker begrijpt, kan je bepalen wat je kan doen zodat de inbreker je woning niet binnengaat. Het gaat hier over een gelegenheidsinbreker die met licht materiaal (schroevendraaier, knijptang) op pad gaat en zich niet richt op één specifiek slachtoffer. Door een aantal gemakkelijke woningen uit te kiezen, probeert hij zijn buit te behalen.

Een inbreker bereidt zich voor. Aangezien een inbreker vaak naar meerdere woningen kijkt, laat hij zijn keuze afhangen van een aantal dingen. De inbreker gaat na welke vluchtwegen er in de omgeving zijn en zal vervolgens ter plaatse beslissen welke woning(en) hij uitkiest. Hij houdt ook rekening met de kans op betrapting, de aanwezigheid van de bewoners, de kwaliteit van de sloten ...

Een inbreker vermijdt altijd een confrontatie met de bewoner. Een standaardgezin met een standaardwoning hoeft dus weinig schrik te hebben voor homejackings of home invasions. Wordt je toch geconfronteerd met een inbreker? Dan zal die zich snel uit de voeten maken.

Een inbreker vermijdt licht. Als de zichtbaarheid rond je woning groot is (verlichting, burens hebben zicht op je eigendom ...), zal de inbreker meestal een andere woning uitkiezen.

Een inbreker vermijdt lawaai. Als er alle ramen en deuren van je woning goed afgesloten zijn, komt een inbreker enkel binnen met veel breekwerk en lawaai. Daarom kiest een inbreker meestal een woning waar hij zonder veel moeite binnen raakt. Tenzij de woning afgelegen is, komt glasbreuk dus zelden voor.

Een inbreker werkt snel. Als de inbreker de sloten niet binnen een paar minuten kan forceren, zal hij het snel opgeven. Als hij toch binnen geraakt, duurt zijn zoektocht gemiddeld niet langer dan 10 minuten.

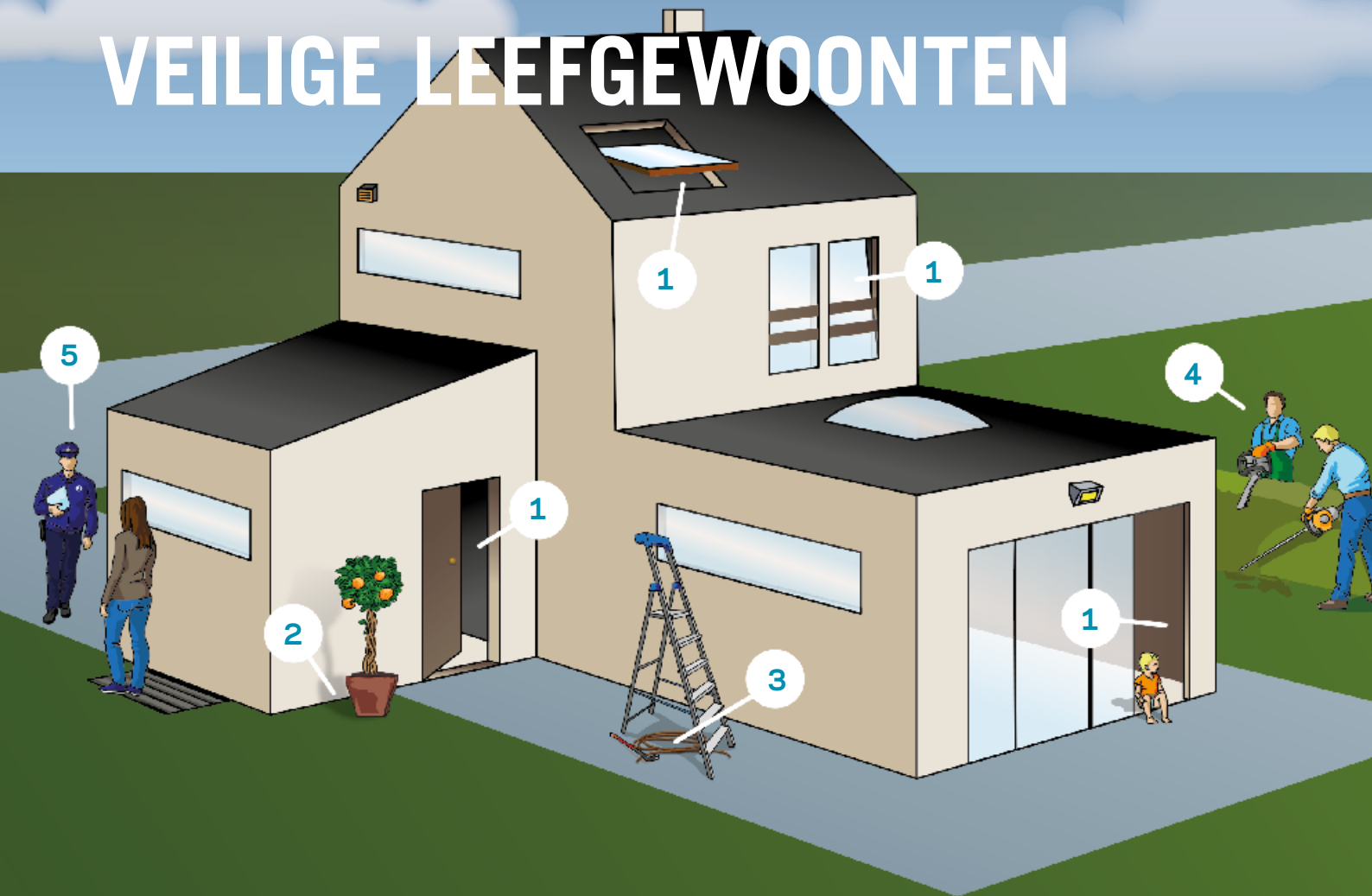
Een inbreker is een mens. Dit wil zeggen dat hij andere mensen kan inschatten. We leggen een sleutel buiten op een deurlijst, onder een bloempot of onder de mat. Onze waardevolle voorwerpen verstoppen we in potjes, onderaan in de lade van het nachtkastje, achterin de keukenkast ... In 10 - 20 % van alle inbraken hoeft de inbreker zelfs niet in te breken omdat hij de sleutel vindt of er een raam of deur openstaat.

Een inbreker wil een gemakkelijke buit. Hij steelt vooral kleine waardevolle voorwerpen zoals geld en juwelen. Grote stukken vallen op, zijn moeilijk verkoopbaar en brengen weinig op.

De top 5 van meest gestolen voorwerpen:

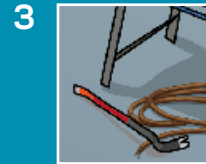
1. Juwelen en uurwerken;
2. Geld;
3. Computers en toebehoren;
4. Multimedia;
5. Fotocamera's

VEILIGE LEEFGEWOONTEN



Maak het een inbreker niet te gemakkelijk.

- 1 Sluit alle gevelopeningen af.
- 2 Help de inbreker niet.
- 3 Laat geen materiaal slingeren.
- 4 Verhoog de sociale controle in je buurt.
- 5 Vraag vakantietoezicht aan.



LEEFGEWOONTEN TEGEN INBRAAK

Met wat gezond verstand en een goede routine zorg je ervoor dat je woning onaantrekkelijk wordt voor inbrekers. Er zijn verschillende dingen die je zelf kan doen om inbrekers af te schrikken. Die kosten (bijna) niets maar hebben toch veel effect. Wij geven je alvast enkele tips.

Help de inbreker niet.

- Zorg ervoor dat de inbreker nergens op of in kan klimmen (vuilnisbakken, houtblokken, overhangende takken ...).
- Sluit je tuinhuis goed af en bewaar werkmateriaal op een veilige plaats.
- Omhein je huis zodat de inbreker de achterzijde van je woning moeilijk(er) kan bereiken. Kies voor een doorzichtige omheining. Een goede zichtbaarheid verhoogt de sociale controle.

Geef de woning een bewoonde indruk.

- Gebruik een timer op de binnenverlichting zodat er altijd licht brandt.
- Laat de radio spelen.
- Laat de burens hun wagen op je oprit parkeren.
- Laat je brievenbus leegmaken tijdens langere afwezigheid.

Sluit je woning goed af.

- Sluit alle deuren met de sleutel af.
- Laat makkelijk bereikbare ramen nooit op kiepstand open staan.

- Ook kleine raampjes (wc, ...) sluit je volledig af.
- Laat geen sleutels op de deuren steken als er een venster in de deur zit.
- Verstop je sleutel niet op een voor de hand liggende plaats zoals onder de mat of onder een bloempot.

Merk en registreer je goederen.

- Maak een inventaris op van waardevolle spullen in je huis:
 - × *Schrijf het serienummer van elektrische of elektronische apparaten op.*
 - × *Omschrijf en fotografeer waardevolle juwelen of kunstwerken, voeg eventueel een schattingsrapport van een juwelier of kunstkenner toe.*

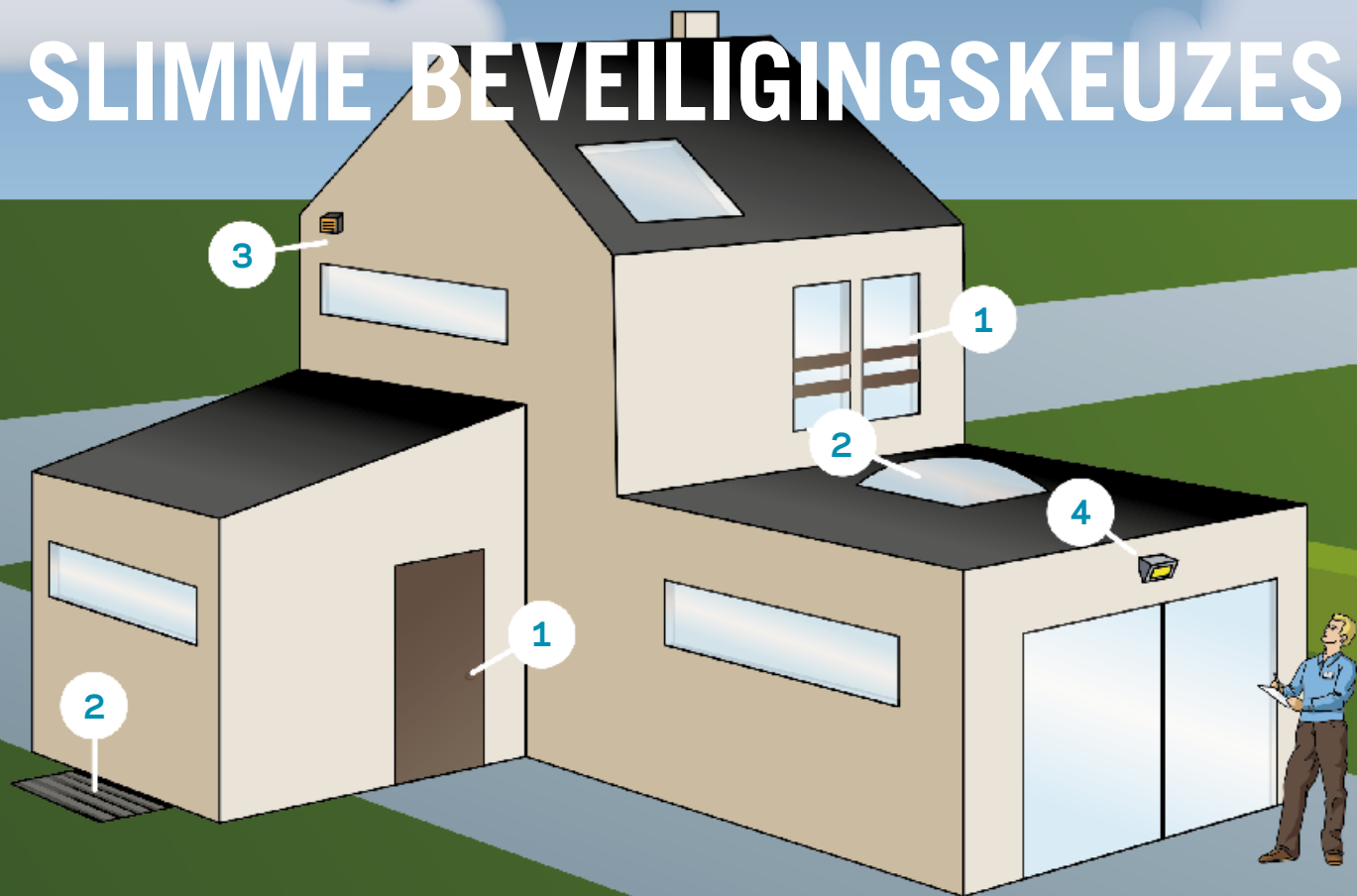
Opbergen en verbergen.

- Berg je waardevolle voorwerpen op.
- Beperk de hoeveelheid geld en dure juwelen in je woning of gebruik een kluis.
- Berg geld of juwelen niet op in de badkamer of de slaapkamer.
- Bewaar geld of juwelen op verschillende plaatsen in de woning.
- Geef geen informatie over je bezittingen aan vreemden.

Sociale controle, zichtbaarheid van de woning.

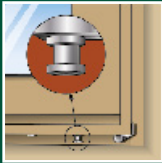
- Stop je woning niet weg achter hoge omheiningen en hagen.
- Maak goede afspraken met je burens.
- Plaats op de meest zichtbare plaatsen schrikverlichting rond je woning.

SLIMME BEVEILIGINGSKEUZES

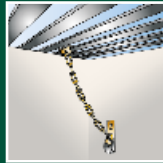


Maak het een inbreker nog moeilijker.

1



2



3



4



- 1 Meer dan de helft van het aantal inbraken gebeurt via een raam of een deur. Zorg voor goede sloten.
- 2 Beveilig alle bereikbare gevelopeningen.
- 3 Enkel een alarm geeft een vals gevoel van veiligheid.
- 4 Je verkleint het risico op inbraak tot 16 keer door extra sloten, lichten en een inbraakalarm te installeren.

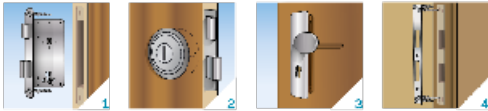


INBRAAKBEVEILIGING

Alle openingen naar je woning beveilig je best zo goed mogelijk, met degelijke sloten en gelaagd glas bijvoorbeeld. Onderstaande mechanische maatregelen kan je volgen als leidraad. Inbraakbeveiliging is maatwerk, laat je eventueel bijstaan door een diefstalpreventieadviseur.

Buitendeuren:

- Slot met een nachtschoot van minstens 2 cm¹
- Cilinderbescherming indien de cilinder meer dan 2 mm uitsteekt (veiligheidsrozet², veiligheidsbeslag³)
- Sluitplaat (staal, bevestigd met lange schroeven)⁴



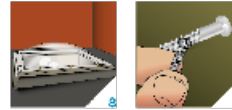
Ramen:

- Minstens 6 paddenstoelnokken⁵
- Slotvaste raamkruk⁶
- Indien het voorgaande niet voorzien is, moeten er minstens 2 oplegsloten worden geplaatst⁷



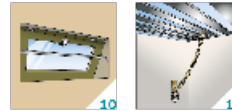
Koepel:

- Polycarbonaat (slagwerend, duurzaam)⁸
- Bevestigd met ééntoersschroeven⁹



Keldergat:

- Barrièrestang¹⁰
- Rooster vastgemaakt met ketting of stang¹¹



Garagepoort:

- Extra slot
- Geleiders blokkeren (hangsloten, pin ...)
- Motor met anti-ophefbeveiliging

Schuifdeur:

- Meerpuntssluiting met haken of paddenstoelnokken¹²
- Slotvaste kruk¹³
- Indien het voorgaande niet voorzien is, blokkeer je best het schuivend paneel met een schuifraamgrendel¹⁴



ELEKTRONISCHE MAATREGELEN

De juiste voorzorgen en inbraakbeveiliging zijn voldoende om je woning te beveiligen. De meerwaarde van een alarm weegt slechts in bepaalde situaties op tegen de kostprijs. Het afschrikkende effect van een alarminstallatie kan je eventueel bekomen met een nepalarm.¹⁵



*Videobewaking is zelden nuttig.
Beelden zijn vaak onduidelijk en de daders onbekend.*



Dienst Preventie en Veiligheid

☎ 015 29 83 91

✉ preventie_en_veiligheid@mechelen.be