



**Open Monumentendag - 25 jaar !**

**Zondag 8 september 2013**





5	<b>Voorwoord</b>
6	<b>Woonhuis van brouwerij Het Anker</b> Guido Gezellelaan 47
12	<b>Convent van de Tien Geboden</b> Hoviusstraat 23
18	<b>Dansynsconvent</b> Hoviusstraat 1
24	<b>De Diamant</b> Sint-Katelijnestraat 46
30	<b>Sint-Petrus en Sint-Pauluskerk</b> Keizerstraat 1
37	<b>Rechtbank van Eerste Aanleg</b> Keizerstraat 20
41	<b>Woonhuis familie Dessain</b> Bleekstraat 7
49	<b>B&amp;B Estrixhof</b> Hazestraat 10
53	<b>Kantoorgebouw OCMW en gotisch prieel</b> Lange Schipstraat 25
59	<b>Den Ingel</b> Guldenstraat 27
64	<b>B&amp;B Dusk Till Dawn</b> Onze-Lieve-Vrouwestraat 81
75	<b>Toren O.-L.-V.-over-de-Dijlekerk</b> Onze-Lieve-Vrouwekerkhof
80	<b>Historische vaartuigen Historische Vaartuigen - VVBHV vzw</b> Auwegemvaart 56
82	<b>Colofon</b>
83	<b>Plattegrond</b>



Open Monumentendag, het grootste culturele eendagsevenement van Vlaanderen, zet traditioneel elk jaar op de tweede zondag van september het onroerend erfgoed in de kijker. Op zondag 8 september 2013 vieren we de 25ste editie van de Open Monumentendag en Mechelen viert uiteraard mee. Reeds een kwarteeuw staat deze dag garant voor een interessante kijk op het bouwkundig erfgoed.

Mechelen was erbij vanaf de allereerste Open Monumentendag in Vlaanderen in 1989. We stelden 15 van onze topmonumenten open met historische binnenkoer en/of -tuin. Het werd een ware overrompeling die avond en dat zou het ook de volgende dag worden. Het startschot was met succes gegeven. De interesse en de toeloop zouden de daaropvolgende jaren in stijgende lijn blijven toenemen.

Vanaf de jaren 1990 zou de monumenten- en landschapszorg in Vlaanderen een sterke inhoudelijke en beleidsmatige ontwikkeling kennen. Het aantal wettelijke beschermingen en de budgetten verhoogden aanzienlijk, de wet- en regelgeving werd uitgebreid en de monumentenzorg werd meer in haar ruimere, maatschappelijke context bekeken. Op lokaal niveau evolueerde de situatie op het vlak van gestructureerde monumentenzorg nogal uiteenlopend, maar onder andere Mechelen nam het voortouw met de uitbouw van een professionele dienst. De Open Monumentendag heeft zijn grote didactische, wervende en sensibiliserende waarde bewezen.

Onze stad is in die 25 jaar op veel vlakken ten goede veranderd. We hebben de voorbije jaren ervoor gekozen om het verleden te koesteren en van onder het stof te halen. Meer dan ooit hebben we ingezet op de rijkdom uit ons verleden. Tal van monumenten werden gerestaureerd en opgefrist.

De vele monumenten die onze stad rijk is, vormen een herkenningspunt en staan voor altijd in het collectief geheugen gegrift.

Mechelen kan steeds een boeiend programma samenstellen gezien het rijke bouwkundige erfgoed, een brede waaier van architectuurstijlen, bouw- en woontypologieën, enzovoort. Onze stad wordt gekenmerkt door belangrijke getuigen uit alle perioden, vanaf de 13de eeuw tot het modernisme. Mechelen heeft naast gotische en barokke kerken ook belangrijke kloosters, refuges, drie stadhuizen patriciërswohnungen, industrieel erfgoed en een niet te evenaren historisch huizenpatrimonium.

In Mechelen maakt het onroerend erfgoed zeer prominent deel uit van het stads kader. Hergebruik van historische gebouwen draagt bij tot een verdere duurzame ontwikkeling van de stad. Ook dit jaar toont een aantal opengestelde gebouwen dat historische panden een belangrijke rol kunnen spelen in het hedendaagse leven als woning, charmelogie, antiekzaak, architectenbureau...

Gebouwen maken in de loop der jaren een hele gebruiksgeschiedenis door, met soms heel wat aanpassingen. Als we willen dat de toekomstige generaties ook van onze monumenten kunnen blijven genieten, dan moeten wij ervoor zorgen dat deze op een goede manier in gebruik blijven. Soms kan een verandering van functie daarbij helpen.

Zo kan u bijvoorbeeld het kantoorgebouw van het OCMW bezoeken, wat vroeger een voormalig ursulinenklooster en meisjesweeshuis was. Ook het woonhuis van brouwerij Het Anker, voorheen een deel van de infirmerie van het Groot Begijnhof, is zeker een bezoekje waard.

Om de beleving van Open Monumentendag compleet te maken zorgt het Stedelijk Conservatorium Mechelen voor sfeervolle muziek in een aantal van de opengestelde panden en kan u bij de boten van de VVBHV aan de Auwegemvaart terecht voor een boottochtje op het kanaal Leuven-Mechelen.

Mechelen heeft alle troeven in handen om er een mooie zilveren editie van de Open Monumentendag van te maken!

**Greet Geypen**  
*Schepen van Monumentenzorg*

**Bart Somers**  
*Burgemeester*

# Woonhuis van brouwerij Het Anker / voormalige infirmerie met kapel van het Groot Begijnhof

Guido Gezellelaan 47

## De infirmerie van de Mechelse begijnen

Net zoals hun geloofsgenotes in de meeste andere Vlaamse steden, beschikten de Mechelse begijnen op hun hof over een eigen infirmerie; de oudste vermelding van deze instelling gaat terug tot 1246. De infirmerie was in de eerste plaats bedoeld als verpleeghuis voor zieke begijnen, waardoor ze vaak ook 'de zieken' werd genoemd. In geval van ziekte werd een begijn zolang mogelijk in haar woning of convent (een gemeenschapshuis voor verscheidene begijnen) verpleegd. Evolueerde de toestand echter ongunstig dan werd de begijn opgenomen in de infirmerie, vaak tot aan het einde van haar dagen. De zieke begijnen waren in principe verplicht om te betalen voor hun verzorging. Indien ze over onvoldoende middelen beschikten of ze te oud of te ziek waren om in hun onderhoud te voorzien, verstrekke de infirmerie hen naast de nodige zorgen ook kleding en voedsel. Omdat ziekenzorg van oudsher deel uitmaakte van de begijnenvroomheid nam de Mechelse infirmerie gaandeweg ook minderbedeelde zieken op die niet tot het hof behoorden. Arme burgers die er kwamen aankloppen werden er verzorgd en onderhouden op kosten van de instelling totdat ze deze weer konden verlaten of ze er overleden. De zorg voor arme zieken maakte de infirmerie geliefd bij de bevolking, wat zich vertaalde naar talrijke schenkingen. Vanaf 1294 verleende het bestuur van het

Mechelse begijnhof de infirmerie het recht deze schenkingen zelf te behouden, in plaats van ze met de begijnengemeenschap te moeten delen. Vanaf 1471 kreeg de Mechelse infirmerie van de Bourgondische hertog Karel de Stoute bovendien het recht om voortaan brood te bakken en bier te brouwen voor al haar bewoners, zonder daarop accijnzen te moeten betalen. Mede door deze toename van financiële middelen evolueerde de infirmerie tot een quasi zelfstandig geheel binnen het hof.

## De infirmerie van het nieuwe Groot Begijnhof

Nadat het begijnhof buiten de stadsmuren in 1578 was afgebroken zocht de infirmerie samen met de rest van de begijnen haar toevlucht in de binnenstad, meer bepaald in het voormalige Paleis van Margareta van York in de Keizerstraat. Toen de Mechelse begijnen in 1595 de officiële toelating kregen om binnen de stadsmuren een nieuw hof uit te bouwen liet de infirmerie haar oog vallen op de refuge van de Hemiksemse Sint-Bernardusabdij, een uitgestrekt eigendom gesitueerd tussen de Nonnenstraat, de Krankenstraat en de Guido Gezellelaan.

Op dit nieuw verworven terrein realiseerde de infirmerie mettertijd een complex uit dat bestond uit meerdere gebouwen. Dit was ook nodig want volgens auteur F.G.C. Beterams bood de infirmerie onderdak aan twee meesteressen, zeven begijnen-



*Op deze ingekleurde pentekening toegeschreven aan de 19de-eeuwse kunstenaar A.F. Van den Eynde (1793-1885) zien we de infirmerie van het nieuwe Groot Begijnhof vanaf de huidige Guido Gezellelaan. Het complex werd aan deze zijde afgeschermd door een vliet, die op deze plek rond 1896 werd gedempt.*

verpleegsters en enkele meiden die instonden voor de plaatselijke verzorging van ongeveer 20 zieken. Op het terrein bevonden zich onder meer ook een eigen brouwerij, een bakkerij en andere aanverwante dienstgebouwen. De realisatie van deze eigendommen werd gefinancierd met de inkomsten uit hun talrijke bezittingen die zich voornamelijk in en rond Mechelen situeerden en waaruit soms tot 10.000 gulden inkomsten per jaar voortkwamen. Een groot contrast met bijvoorbeeld de jaarlijkse rente van circa 250 gulden waarmee de arme begijnen van het Dansynsconvent gedoteerd waren.

## Een samengesteld geheel

Het gebouw dat tijdens deze Open Monumentendag bezocht kan worden bestaat uit vier verschillende delen die ruwweg U-vormig gerangschikt zijn rond een ommuurde binnentuin. Allemaal zijn ze opgebouwd in traditionele bak- en zandsteenstijl, waarbij onder meer vensteromlijstingen, speklagen en steigergaten werden uitgewerkt in witte natuursteen.

Uiterst rechts aan de binnenplaats bevindt zich een laatgotisch kapelletje waarvan het tudorboogvenster voorzien is van een brede geprofileerde omlijsting en oorspronkelijk





*Deze ongedateerde foto geeft een goed beeld van het gedeelte van de infirmerie van het Groot Begijnhof dat tijdens deze Open Monumentendag bezocht kan worden.*

maaswerk. Aansluitend hierop bevindt zich een omvangrijke vleugel met een mooi uitgewerkte trapgevel. Deze sluit haaks aan op een tweede, vergelijkbare vleugel, die aan linkerzijde uitloopt in een trapgevel en in het dakvenster de datering '1713' draagt. De vierde, lagere vleugel wordt aan de linkerzijde eveneens beëindigd door een trapgevel, die in dit geval door een datumsteen in '1623' gedateerd wordt. Gesteld dat de informatie uit de datumstenen correct is, dan werd alleszins de helft van de vleugels opgetrokken door de begijnen. We bezitten momenteel echter nog onvoldoende informatie om uitspraken te doen over de

functie van de verschillende bouwdelen. Gezien deze vleugels tot circa 1896 grensden aan een vliet lijkt een bestemming als ziekenzaal eerder onwaarschijnlijk.

### **Het 'Sint-Catharinagodshuis' voor oude vrouwen**

In 1798 maakte de Franse bezetter een einde aan het bestaan van het Groot Begijnhof. De infirmerie werd net als de meeste andere zorginstellingen overgedragen aan de Commissie van Burgerlijke Gast-



en Godshuizen, die van overheidswege de zorg voor de zieke en oude Mechelaars toebedeeld kreeg. Het 'Sint-Catharinagodshuis', ook gekend als 'Hospice de la Vieillesse' of 'Begijnhof' herbergde toen ongeveer 31 gewezen begijnen, de voormalige meesteres en acht dienstboden. De bezettingsgraad zou er echter al snel toenemen. In mei 1805 schafte de Commissie het verlieslatende godshuis in de infirmerie van het Klein Begijnhof af en verhuisde de vier aanwezige personen en hun meid naar de voormalige infirmerie van het Groot Begijnhof. Eind 1808 besliste de Commissie dan om alle bestaande godshuizen te centraliseren, waarbij de oude mannen in het voormalige ursulinenklooster terecht kwamen en de oude vrouwen in het 'Sint-Catharinagodshuis'. Deze situatie bleef voortbestaan gedurende de periode van het Verenigd Koninkrijk der Nederlanden (1815-1830) en na de oprichting van het koninkrijk België in 1830.

Niet het gehele terrein van de voormalige infirmerie was in gebruik als tehuis voor oude vrouwen. Uit een geschil dat in 1832 rees tussen de Gezondheidscommissie van het stadsbestuur en de Commissie van Burgerlijke Gast- en Godshuizen leren we dat de brouwerij van deze instelling verhuurd werd aan privépersonen. Enkele decennia later kwam het volledige complex in privéhanden terecht.

## De verkoop van het 'Sint-Catharinagodshuis'

Op 1 september 1864 verlieten de oude vrouwen het 'Sint-Catharinagodshuis' voor een nieuw onderkomen. Voor de bouw van dit nieuwe godshuis waren de jaren voordien materialen zoals ankers, bakstenen en buizen weggehaald uit de oude infirmerie. Samen met het voortdurende gevaar op overstromingen door de nabijheid van

de stadsgracht en de ouderdom van de gebouwen was dit de reden om de aanvankelijke schattingsprijs uit 1860 vier jaar later met 13.000 fr. te verminderen tot 36.000 fr.

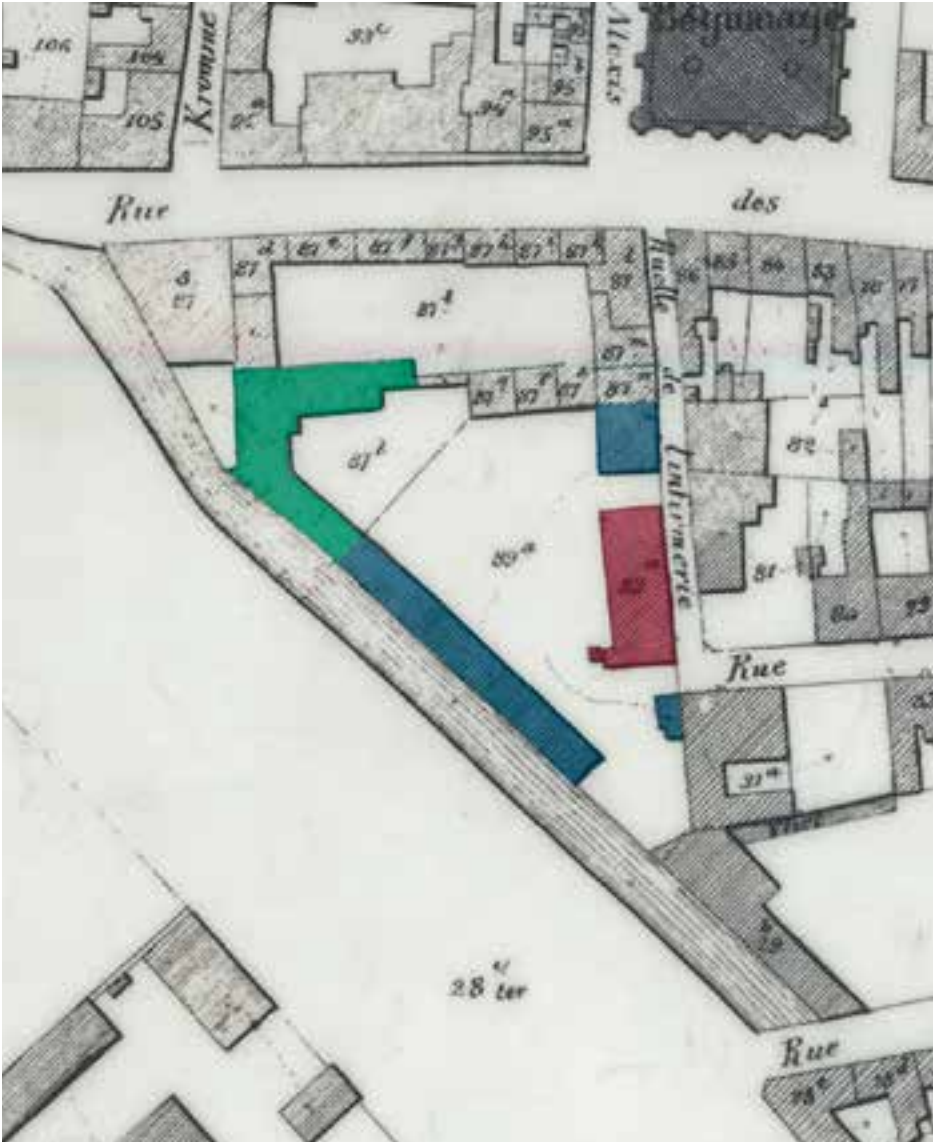
Het volledige complex kwam in handen van de broers Willem en Jozef Zech, die het terrein onderling verdeelden. Jozef Zech kreeg het gedeelte aan de Nonnenstraat dat door hem werd omgevormd tot een aaneenschakeling van kleine arbeiderswoningen. Het gedeelte met de brouwerij kwam in handen van Willem die een stuk van zijn eigendom verbouwde tot een woonhuis, waarbij binnen de bestaande volumes ruime woonvertrekken werden ingebracht. Deze woning stemt in grote lijnen overeen met het huidige woonhuis van brouwerij 'Het Anker'.

De inrichting van de huidige vertrekken van het woonhuis draagt nog duidelijk de stempel van de 19de eeuw. We zien onder meer prachtige vloeren in kleurrijke keramiektegels, stucplafonds - in het salon rijkelijk uitgewerkt met plantenslingers, bloemen en vogels - en een imposante houten wenteltrap. De laatgotische kapel bleef onveranderd en bezit nog steeds haar gotische spitsongewelf op mooi uitgewerkte consoles met bladmotieven.

## Voortzetting van de brouwerijtraditie

Nog vóór 1872 kwam de brouwerij in handen van Charles Boonaerts en Louis Van Breedam. Zij vormden het bedrijf om tot één van de eerste moderne brouwerijen met een stoomketel. Eind 1904 werd de brouwerij omgedoopt tot 'nv Het Anker', vernoemd naar de historische Mechelse brouwer Jan in de Anker.

In 1912 bouwde Victor Van Breedam, zoon van Louis, één van de eerste mouterijen



Op dit detail uit de kadastrale kaart van P.C. Popp (1865) zien we dat het woonhuis van Willem Zech in een afzonderlijk perceel werd ondergebracht (groen). De brouwerij bevond zich aan de Krankenstraat (rood); de overige gebouwen van dit perceel fungeerden als magazijn (blauw).

in gewapend beton. Er werd dag en nacht gemouten, zowel voor de eigen brouwerij als voor de omliggende brouwers. De economische crisis van de jaren 1930 en het stilvallen van een aantal kleinere brouwerijen leidden echter tot een overcapaciteit van de mouterij. Charles Van Breedam zocht daarom naar alternatieven en experimenteerde met het aanmaken en mengen van droge voeding en dieetmaaltijden op basis van granen en droge stoffen.

Na W.O. II nam de brouwerij een nieuwe start en kwam ze op korte tijd tot bloei onder de slogan 'Ankerbieren zegevieren'. Daartoe werd onder meer een gloednieuwe en voor die tijd hypermoderne brouwzaal opgetrokken met grote, hangende koperen ketels. De brouwerij stootte ook een aantal activiteiten af, waaronder de mouterij, om zich weer toe te leggen op het brouwen van bier. Als één van de eersten in België zag Charles in dat een kleine brouwerij niet kan overleven op pils alleen. Vanaf de jaren 1950 gaf hij ruimte aan het hooggegistte Keizersbier, dat dat in de jaren 1960 werd omgedoopt tot 'Gouden Carolus' naar de gouden munten van Keizer Karel. Deze groeide op in Mechelen en liet na zijn troonsafstand regelmatig Mechels bier overbrengen naar Spanje. Dankzij een distributieakkoord met brouwerij Lamot kende Gouden Carolus een snelle verspreiding over het ganse land, en vond het zelfs zijn weg naar het buitenland. Vanaf 1968 tot 1982 bewam de brouwerij de licentie voor het brouwen en commercialiseren van de abdijbieren van Floreffe. Desondanks kende ze eind jaren 1980 een moeilijke periode. In 1990 nam Charles Leclef, neef van Michel Van Breedam, de leiding over. Hij ging aanvankelijk met verschillende partners in zee, waaronder Riva en John Martin, maar gooidde het na acht jaar over een andere

boeg. Hij voerde een grondige heropbouw en modernisatie van het productieproces door en verbreedde het gamma met nieuwe bieren: 'Cuvée van de Keizer', 'Gouden Carolus Tripel', 'Ambrio', 'Hopsinjoor', 'Christmas' en 'Easter'.

In 1997 opende de eerste brasserie, een jaar later volgde het brouwerijhotel. Recent werd ook de bottelarij overgebracht naar een andere locatie en werd een grotere productie-eenheid op punt gesteld. In Blaasveld werd enige jaren geleden een 17de-eeuwse jeneverstokerij aangekocht om er de productie van de Gouden Carolus single malt whisky op te starten door het distilleren van het moutbeslag van Gouden Carolus Tripel.

Na vele jaren hard werken kan Charles nu met trots brouwerij 'Het Anker' opnieuw openstellen voor het publiek.

*Maarten Van den Mooter  
dienst monumentenzorg stad Mechelen*

*Literatuur:  
'van 1471 tot nu' op: [www.hetanker.be](http://www.hetanker.be)  
Beterams, F.G.C., *Inventaris van het Archief van de Commissie van Openbare Onderstand van Mechelen. Deel II. Het Begijnhof te Mechelen. De armenzorg in de 19e eeuw. Index, Mechelen, 1957.*  
Wouters Annelies, *fiche Guido Gezellelaan 47 (opgesteld in het kader van een herwaarderingsplan voor het Groot Begijnhof van Mechelen), 2012.**

# Convent van de Tien Geboden

Hoviusstraat 23

*In 1595 kregen de Mechelse begijnen van koning Filips II de toestemming om binnen de Mechelse stadsmuren een nieuw hof in te richten. Ze zouden al snel een 'byzonderen weldoener en beschermer' vinden in Matthias Hovius die een jaar later aangesteld werd als de derde aartsbisschop van Mechelen. Een mooie getuige van deze bevoorrechte relatie tussen de aartsbisschop en de Mechelse begijnen is het door Hovius gestichte Convent van de Tien Geboden op het Mechelse Groot Begijnhof.*



*Matthias Hovius, de derde aartsbisschop van Mechelen*

## Aartsbisschop Matthias Hovius

Matthijs Van Hove (1542-1620) werd in Mechelen geboren in een eerder bescheiden milieu, zijn vader was deken van het plaatselijke voldersambacht. Desondanks zou hij er in slagen om tijdens zijn lange leven een bloeiende carrière uit te bouwen binnen de katholieke kerk. Hij diende daarbij te werken in moeilijke omstandigheden, die hij van nabij meemaakte. Zijn priesterwijding en benoeming in de Mechelse Sint-Petrus en Sint-Pauluskerk in 1566 viel samen met het uitbreken van de Beeldenstorm en de daaruit voortvloeiende godsdienstoorlogen tussen de katholieken en de protestanten. De plundering van Mechelen door protestantse troepen tijdens deze Tachtigjarige Oorlog, de zogenaamde Engelse Furie van 1580, kostte het leven aan zijn broer en maakte het voor hem noodzakelijk om enige tijd naar Luik uit te wijken.

Toen de toenmalige aartsbisschop Joannes Hauchinus in 1589 overleed werd Hovius - hij had zijn naam intussen verlatijnst - aangesteld als vicaris-generaal van het aartsbisdom. Na lang aanslepende benoemingsperikelen volgde in 1596 zijn benoeming tot aartsbisschop. Hovius zette zich onverdroten in om de sterk beproefde katholieke instellingen bij te staan, daarin

gesteund door de aartshertogen Albrecht en Isabella. Zijn aandacht ging daarbij onder meer uit naar de Mechelse begijnen die na de vernietiging van hun oude hof binnen de Mechelse stadsmuren een nieuwe gemeenschap probeerden op te zetten. Hij verbeterde en bekrachtigde hun statuten, bood bijstand in hun moeilijkheden met de celrebroeders en gaf in 1620 de opdracht tot het bouwen van een eigen convent.

## De opdracht voor de bouw van een convent

In de eerste maanden van 1620 gaf de toen circa 77-jarige Hovius de opdracht voor de bouw van een convent - een gemeenschapshuis voor begijnen - op het Groot Begijnhof van Mechelen. De werken waren nog maar net aangevat toen hij eind mei 1620 tijdens een visitatiereis in Affligem ziek werd. Op 27 mei 1620 liet de aartsbisschop de Mechelse notaris Peeter Buydens, die meer dan een jaar voordien zijn testament had vastgelegd, naar Affligem afreizen. Vanop zijn ziekbed liet hij een aantal artikels aan zijn wilsbeschikking toevoegen in verband met het convent op het Mechelse Groot Begijnhof, dat in het oorspronkelijke document onvermeld was gebleven.

Via dit codicil gaf Hovius de uitvoerders van zijn testament de opdracht om de bouw van dit convent te voltooien. Hij wenste dat het nadien de naam "convent vande Thien Gheboden alias aertsbischops convent" zou dragen, verwijzend naar het feit dat het bewoond moest worden door tien begijnen. Om het convent van voldoende inkomsten te voorzien moest er elk jaar 150 gulden afkomstig uit de opbrengst van zijn hoeve in Hofstade aan het convent uitgekeerd worden. Elk van de bewoonders zou daaruit tien gulden ontvangen, voor diegenen onder hen die werden aangesteld

als meesteres en als meid van het convent moest dit bedrag verdubbeld worden. De overige 30 gulden moesten bestemd worden voor het onderhoud van het gebouw. De aartsbisschop legde voorts ook enkele richtlijnen vast voor het geestelijke leven in het convent en verleende zijn dienstmeiden of nazaten die begijn wensten te worden een voorbehouden plek in het convent.

Drie dagen later overleed Matthias Hovius en trad zijn testament in werking. Nog tijdens het leven van de aartsbisschop had hij notaris Peeter Buydens aangesteld om de bouw van het convent financieel op te volgen; een taak die de man zeer nauwgezet ter harte nam. De gedetailleerde rekening en gerelateerde documenten van de notaris geven ons een uitermate interessant inzicht in de totstandkoming van een 17de-eeuws woonhuis. In de volgende alinea brengen we een aantal van de meest interessante gegevens samen.

## De bouw van het Convent van de Tien Geboden (1620-1622)

Het terrein waarop het Convent van de Tien Geboden werd opgetrokken situeerde zich aan de achterzijde van 'de kranken', waar de oude en zieke begijnen verpleegd werden, aan het uiteinde van de huidige Krankenstraat. De bouw van Hovius' convent aan dit toen nog doodlopend straatje vormde de eerste stap in de aanleg van de Hoviusstraat, een nieuw getrokken dwarsstraat die in de daaropvolgende 25 jaar volledig volgebouwd zou worden. Vermoedelijk had het oorspronkelijke convent een U-vormig grondplan, vergelijkbaar met dit van het huidige gebouw. Het hoofdgebouw, een imposant breedhuis met verdieping en getrapte zijgevels, situeert zich aan de straatzijde. Haaks op de achtergevel bevindt zich een vleugel waarin vermoedelijk de



*Op dit gedeelte van het primitief kadastraal plan van circa 1824 zien we het 'Convent van de Tien Geboden' (donkergroen) met de aanpalende grote tuin (lichtgroen). Achter het aanpalende 'de kranke', nu brouwerij 'Het Anker', bevindt zich de vliet waarover de bouwmaterialen werden aangevoerd.*

dienstvertrekken waren ondergebracht en die aanvankelijk enkel een gelijkvloers omvatte. Aansluitend hierop situeert zich dan de derde vleugel, vermoedelijk een verbouwing van de open, gekasseide galerij waarover sprake in de oorspronkelijke bouwrekeningen. Het convent beschikte van bij de bouw over een grote tuin; het verweerde, laatgotische tuindeurtje aan straatzijde is vermoedelijk zo'n eeuw ouder dan het convent zelf.

Een aanzienlijk gedeelte van het benodigde bouw materiaal werd in grote hoeveelheden rechtstreeks ingekocht bij verscheidene handelaars. Meteen bij de aanvang van de werken was notaris Buydens samen met metser Michiel Moorissens de Jonge naar Boom gereisd, waar ze in totaal 277.000 bakstenen en 760 kisten kalk kochten voor de bouw van het convent. De ongeveer 28.500 leien voor de dakbedekking werden aangekocht in Namen. Opmerkelijk zijn de 91 karren gruis die in de fundamenteën van het convent verwerkt werden. Ze werden

aangeleverd door de toenmalige pastoor van het Groot Begijnhof en werden meer dan waarschijnlijk geroid uit de restanten van het oude begijnhof buiten de stadsmuren. Het andere gedeelte van de materialen werd aangeleverd door de betrokken ambachtslui. Zo leverde de eerder vermelde metser alle witte natuursteen, stond de timmerman in voor het aanbrengen van het hout voor de kap en de zoldering, werden er zo'n 7000 extra leien aangekocht via de schaliedekker en werd de slotenmaker betaald voor de levering van al het aangewende ijzerwerk. Door het inschakelen van een werkmans die de vliet aan de andere zijde van 'de kranken' ruimde, konden de schepen die materiaal aanvoerden tot vlakbij het bouwterrein naderen. Dit lukte echter niet altijd; de bouwrekening spreekt ook van een lading van 20 dennen die op de Tichelrij gelost werd en via karren naar het begijnhof gevoerd moest worden. Het Convent van de Tien Geboden is opgevat als een traditioneel breedhuis in bak- en zandsteenstijl. Toch zijn er enkele



elementen die wijzen op het voorname karakter van deze woning. Zo is het gebouw groter en grootser opgevat dan de overige conventen in de omgeving. Kijken we ter vergelijking maar naar het sobere, kleiner gedimensioneerde Dansynsconvent (Hoviusstraat 1; eveneens opengesteld) dat bedoeld was als woning voor 12 - weliswaar arme - begijnen. Het convent van de aartsbisschop vertoont ook een grotere, meer eigentijdse inkompartij. Boven de toegangsdeur bevindt zich een centrale rondboognis geflankeerd door opgehangen bloemenslingers. Daaronder zien we een cartouche met een opschrift dat verwijst naar de stichting van het convent.

De kroonlijst boven de nis ondersteunt het wapenschild van de aartsbisschop, opgehouden door twee engelen. Dankzij de rekeningen van notaris Buydens weten we dat Jacques Croon het beeldhouwwerk van dit ensemble op zich nam. Uitzondering hierop vormde het opschrift van de cartouche en het beeldje van de Heilige Matthias in de rondboognis, beide verzorgd door "cleynsteker" Rombout Rigouts. Het beeldje van de Heilige Matthias, het wapenschild en het opschrift werden beschilderd door Hendrik Faydherbe (1574-1629), de vader van beeldhouwer Lucas Faydherbe.

## Een blik binnen de muren

Dankzij de rekeningen van de schrijnwerker die de houten kruisramen leverde kunnen we ons enigszins een idee vormen van de indeling van het convent. Behalve de opkamer (twee kruisramen) omvatte het gebouw ook een omvangrijke neerkamer (vijf kruisramen) en een werkkamer (vier kruisramen). De schrijnwerker leverde een bed voor zowel de opkamer als voor de neerkamer. Mogelijk fungeerden



*De zolder was in gebruik voor het stockeren van goederen, onder meer het graan van de verschillende bewoonsters en hun manden met linnengoed, die via een daartoe gekocht touw met een haak naar boven getrokken werden.*

ze respectievelijk als slaapvertrek voor de meesteres van het convent en als ontvangstruimte en logeervertrek. In de werkkamer verrichtten de begijnen handenarbeid als bijkomende bron van inkomsten; het vervaardigen van kant is wellicht hun meest bekende activiteit. De keuken viel uiteen in twee delen: een voorkeuken (twee kruisramen) en een achterkeuken (één kruisraam). De verdieping werd grotendeels ingenomen door "de bovenkamer", afgaande op de levering van negen bedden voor dit vertrek door de schrijnwerker was dit de gemeenschappelijke slaapzaal. De schrijnwerker meldt ook de plaatsing van drie halve kruisramen op twee kamers aan de noordzijde, die vermoedelijk maar een geringe omvang hadden.



Uitzonderlijk is ook dat we bijzonder goed geïnformeerd zijn over de gemeenschappelijke huisraad van het convent, die was samengesteld uit nieuwe, door notaris Buydens aangekochte, voorwerpen en nagelaten objecten uit het sterfhuis van de aartsbisschop. De inventaris uit het sterfhuis heeft vooral betrekking op keukengerei, gaande van een houten zoutvat over borden tot kookpotten, beddengoed en enkele meubelstukken als een tafel en een bed. Het grootste gedeelte van de huisraad werd echter nieuw aangekocht, waaronder heel wat meubelstukken. Naast de eerder vermelde bedden betrof het onder meer kasten voor de keuken, een uittrektafel, vier banken en een kast voor de neerkamer, een koperen fornuis en vier verschillende waskuipen. Voorts komt er ook heel wat beddengoed voor op de eindafrekening en werd er ook heel wat textiel afgerekend, bijvoorbeeld blauw lijnwaad voor de gordijnen, het tafelkleed en het bed in de neerkamer. Dezelfde bron leert ons bijvoorbeeld ook dat in de werkkamer behalve een wijwatervat ook een huisaltaar aanwezig was, waarop een beeld van Christus aan het kruis, twee kandelaars en twee tinnen bloempotjes geplaatst waren. Het beëindigen van de “nawerken” in oktober 1622 en het sluiten van de rekening door notaris Buydens op 7 november van datzelfde jaar markeren het einde van de werken, ongeveer tweeënhalf jaar na de aanvang. De totale kostprijs voor de bouw en de inrichting van het convent bedroeg uiteindelijk 13.997 gulden en 9 stuivers, een bedrag waarvoor men in die tijd probleemloos twee riante stadswoningen kon kopen.

## Terugval in de 17de en de 18de eeuw

Op basis van de beperkte bronnen die we voor dit onderzoek consulteerden kende het Convent van de Tien Geboden aan het einde van de 17de eeuw en in de loop van de 18de eeuw een gelijkaardige terugval zoals we die ook bij de overige conventen van het Groot Begijnhof kunnen bespeuren. Ook hier is er sprake van een geleidelijke terugval van de inkomsten. De jaarlijkse rente op de hoeve in Hofstade werd meermaals ingekrompen, onder meer doordat de verschillende oorlogen in onze gewesten zware verliezen tot gevolg hadden. Daarnaast liep ook vooral in de 18de eeuw het aantal begijnen in het convent terug. Het lijkt dan ook weinig waarschijnlijk dat het gebouw in deze periode grote veranderingen onderging. Die kwamen er wel in de 19de eeuw.

## Een omvangrijke 19de-eeuwse herinrichting

Na afschaffing van het Groot Begijnhof in 1798 door de Franse revolutionairen en de gedwongen verkoop van het convent als nationaal goed kwam het al snel weer in handen van de begijnen. In 1828 werd het pand verhuurd aan de pastoor van het Groot Begijnhof, die vanaf 1833 evenwel werd vrijgesteld van zijn huurbijdrage. Toen vier begijntjes de in totaal 27 huizen die zij in bezit hadden in 1847 aan de kerkfabriek van het Groot Begijnhof schonken was daarin ook het “Bisschopsconvent” begrepen. Het was met een geschatte waarde van 3600 fr. veruit het duurste pand dat werd overgedragen; de gemiddelde waarde van de woningen bedroeg ongeveer de helft. Tegelijk met de schenking werd bepaald dat de bewoners van vier woningen er hun leven lang gratis mochten blijven. In het geval van het Convent van de Tien geboden gold dit



*Het 'Convent van de Tien Geboden' rond 1900 met een toen nog bepleisterde en witgeschilderde voorgevel.*

recht voor de heer Jan-Baptist Pauwels, pastoor van de kerk van het Groot Begijnhof. De woning zou nog lange tijd de woonplaats blijven van de begijnhofpastoor en groeide zo als het ware uit tot een pastorie. In de tweede helft van de 19de eeuw besliste de kerkfabriek de woning grondig aan te passen. Hoewel nooit kadastraal opgetekend werd in de oksel van het hoofdgebouw en het dienstgebouw een nieuwe volume van twee bouwlagen opgetrokken. Waarschijnlijk werd op dit moment ook het dienstgebouw voorzien van een bijkomende bouwlaag.

De grootste wijzigingen vonden evenwel plaats in het interieur. De voormalige vertrekken van de begijntjes werden omgevormd tot statige 19de-eeuwse salons, die in de meeste gevallen werden voorzien van marmeren schouwmantels en stucplafonds. Achteraan de inkomhal plaatste men een prachtige houten wenteltrap die alle niveaus bedient en in verscheidene vertrekken treffen we ook prachtige vloeren met gekleurde keramische tegels aan.

Sinds deze ingreep beperkte de kerkfabriek de verbouwingen van het interieur voornamelijk tot het inbrengen van modern comfort en het noodzakelijke onderhoud, waardoor het statige karakter van deze huurwoning tot op heden behouden bleef.

Het exterieur van het convent onderging nog wel enkele belangrijke wijzigingen. In de loop van de 20ste eeuw werd de witgeschilderde bepleistering van de voorgevel verwijderd en in 1931 werd door de uitbreiding van de naastgelegen brouwerij nagenoeg de gehele rechterzijgevel aan het zicht onttrokken.

*Maarten Van den Mooter  
dienst monumentenzorg stad Mechelen*

*Literatuur:  
Wouters Annelies, fiche Hoviusstraat 23 (opgesteld in het kader van een herwaarderingsplan voor het Groot Begijnhof van Mechelen), 2012.*

# Dansynsconvent

Hoviusstraat 1

## Het convent “genoempt Danezijns”

Het Dansynsconvent is genoemd naar haar stichtster Isabella Danesin, enige dochter van edelman Philippe Danesin (d’Anesin) en Barbara Van Nieuwenhuysse. Na het voortijdige overlijden van haar broer in 1628 erfde zij het omvangrijke fortuin van haar ouders, dat onder meer eigendommen omvatte in Vlaanderen, Artesië en Bourgondië. Een aanzienlijk deel van deze weelde besteedde ze nog tijdens haar leven aan allerlei religieuze werken, waaronder de oprichting van de Sint-Jozefkapel in de Sint-Katelijnekerk.

In 1645 sloot Isabella Danesin een contract met het meesterschap van het Mechelse Groot Begijnhof voor de oprichting van een “pieuse fondatie” voor een gemeenschap van maar liefst 12 arme begijnen. Dit zogenaamde ‘convent’ moest ondergebracht worden in een woning die zij in 1644 met dat doel op het Groot Begijnhof had laten bouwen en die zij blijkens hetzelfde contract aan het meesterschap schonk.

## Een ruim begijnhofconvent uit 1644

Dit huis bevindt zich in de Hoviusstraat, de nieuw aangelegde straat waartoe aartsbisschop Matthias Hovius met de bouw van zijn Convent van de Tien Geboden in 1620 de aanzet had gegeven. Bijna een kwarteeuw later was deze straat bijna volledig volgebouwd. Op de hoek met de huidige Conventstraat was er echter nog een perceel beschikbaar waarop Isabella

Danesin het naar haar genoemde convent kon realiseren.

Wie het pand vandaag bezoekt zal merken dat de structuur van dit sobere maar omvangrijke huis uit 1644 bijna volledig behouden bleef. Het is gelegen op een rechthoekig perceel waarvan de tuin - net als de overige huizen in dit bouwblockje - uitteget op het achterliggende Fonteinstraatje. Het convent is een breedhuis opgetrokken in een zeer sobere bak- en zandsteenstijl. Enkel de zijpuntgevel aan de Conventstraat is iets meer uitgewerkt door het gebruik van zandstenen schouderstukken en deels bewaarde muurvlchtingen.

*Deze ongedateerde 20ste-eeuwse foto werd genomen op een moment dat de façade nog voorzien was van een geschilderde bepleistering. Deze bepleistering werd in 1958 samen met die van enkele andere panden in de straat verwijderd. Ook de schoorsteen naast het dakvenster en de buitenluiken van de twee benedenvensters aan de linkerszijde zijn momenteel verdwenen.*



De eenvoudige opbouw vertaalt zich ook naar het interieur. Zware moerbalken ondersteund door consoles in witte natuursteen dragen er van de voor- tot de achtergevel. Op de zolder - bereikbaar via een ten dele bewaarde houten spiltrap - zien we hoe zich boven deze moerbalken de gestapelde gebinten van de dakconstructie bevinden. De zoldervloer met vierkante rode tegeltjes fungeerde als beveiliging en moest de brandoverslag tussen de verscheidene houten delen van het gebouw tegengaan. Op het gelijkvloers beschikt het Dansynsconvent zoals veel van de andere begijnhofwoningen in de Hoviusstraat over een kleine opkamer boven een gewelfde kelder. Dat deze kamer wel degelijk werd gebruikt mag blijken uit het feit dat Isabella Danesin in 1643 - dus vóór de eigenlijke bouw van het huis - een "woonplaetse inde kelderkamer" gunde aan de toekomstige meesteres van het convent. De opkamer was overigens niet het enige vertrek waarop de stichteres rechten liet gelden. Het gebruik van de voorste neerkamer reserveerde zij voor iemand uit haar vriendenkring die begijn was of dit wenste te worden. Bij gebrek aan een gegadigde mocht het convent gebruik maken van dit vertrek. Voorwaarde was wel dat deze neerkamer ter beschikking werd gesteld indien een vriendin van de stichteres er wenste te logeren, en dat voor een duur van maximaal zes weken. Hoewel er op het gelijkvloers dus woonvertrekken waren verbleven de meeste begijntjes op de verdieping. Daar is goed te zien hoe er met houten stijl- en regelwerk en bakstenen tussenwanden vertrekken voor de begijnen werden gecreëerd.



*Op de eerste verdieping van het Dansynsconvent bevindt zich een meer dan levensgrote muurschildering die vermoedelijk meteen na de bouw van het convent in 1644 werd aangebracht. Naar alle waarschijnlijkheid zien we hier de Heilige Elisabeth van Hongarije (1207-1231). Tijdens een hongersnood in 1226 stond deze adellijke dame de armen bij door het bakken en uitdelen van brood; nadien legde ze zich gedurende haar korte leven toe op de ziekenverzorging. In 1235 werd ze heilig verklaard en groeide vervolgens uit tot de patrones van onder meer de liefdadigheid en de bedelaars.*

## Leven in het Dansynsconvent “volgens de boexkens”

Net zoals alle andere begijnen waren ook de “conventualen” van het Dansynsconvent verplicht om zich te houden aan de algemeen geldende regels van het Mechelse Groot Begijnhof. Het meesterschap en Isabella Danesin kwamen in 1645 echter nog een aantal bijkomende bepalingen overeen die enkel golden voor de bewoonsters van het Dansynsconvent en die werden vastgelegd in door hen beide ondertekende “boexkens”. Het archief van het Dansynsconvent bewaart nog één kopie uit 1662 van dit “huysboek”.

Dit kleine boekje bevat in totaal 23 artikels die het leven binnen het Dansynsconvent regelden. Ze handelen onder meer over het aanvaarden van bewoonsters, over de momenten waarop de misvieringen bijgewoond moesten worden en over de manier waarop gebeden moest worden. We leren er ook uit dat het meesterschap uit de 12 begijntjes van het convent behalve een priorin ook een huismeesteres aanduidde, die was vrijgesteld van de 14-daagse beurtrol voor de huishoudelijke taken.

De statuten vermelden ook de bepalingen die Isabella Danesin in 1645 overeengekomen was met het meesterschap. Om het door haar gestichte convent van voldoende middelen te voorzien zou er na haar dood 5000 gulden - toen voldoende om een voornamen stadswoning aan te kopen - aan het meesterschap uitgekeerd worden, die deze som zou beleggen tegen een jaarlijkse rente van 250 gulden. Zowel de statuten als het contract bepaalden dat de helft van deze opbrengst verdeeld moest worden onder de begijntjes. De andere helft moest gebruikt worden om de reparaties aan het huis te betalen en om de begijntjes te voorzien van onder meer hout, kaarsen en voedsel. Uit de jaarlijkse rente moest telkens ook

acht gulden voorbehouden worden voor de grootste feestelijkheden naar aanleiding van het ‘koningsfeest’. Dit feest ving aan op de maandag na Drie Koningen, toen de bewoonsters van het convent een uitgelezen maaltijd voorgeschoteld kregen en “ook den heel dag soo veel goed bier als ider lust”.

## De wilsbeschikkingen van Isabella Danesin

Hoewel Isabella Danesin al sinds oktober 1656 in een slechte lichamelijke toestand verkeerde, overleed zij pas in de ochtend van 28 januari 1659. Nog dezelfde dag werd haar definitieve testament geopend, waarin onder meer de begijntjes van het door haar gestichte convent werden bedeeft. Zij schonk het meesterschap bijkomend 520 gulden; de jaarlijkse rente uit dit bedrag moest dienen om alle begijntjes van het convent jaarlijks twee gulden extra te geven en om de bijdrage voor het “koningsfeest” op te trekken. Daarenboven bepaalde ze dat er in de door haar gereserveerde benedenkamer een bed geplaatst moest worden voorzien van één van haar beste beddenzakken, twee paar lakens, twee oorkussens en twee fluwijnen om er haar vriendinnen en verwantes te laten logeren. Het recht om nieuwe bewoonsters voor het Dansynsconvent aan te duiden vererfde zij aan haar nichtje Barbara van Nieuwenhuysse, haar universele erfgename, wat nauwelijks twee jaar later tot strubbelingen leidde met het meesterschap van het Groot Begijnhof. De grootste problemen van het Dansynsconvent zouden echter van financiële aard zijn.

## Een onzekere financiële toekomst

De door Isabella Danesin aan het Dansynsconvent nagelaten som werd in verscheidene schijven belegd door het meesterschap van het Groot Begijnhof, die de jaarlijkse opbrengst uit de rente doorstortte aan het convent. Enkele decennia na het overlijden van de stichteres probeerde het meesterschap echter ten dele terug te komen op de gedane financiële beloften, wat haar op korte tijd twee veroordelingen door de Grote Raad opleverde. In 1674 werd het meesterschap verplicht om de rente uit te betalen tegen de contractueel vastgelegde rentevoet en in 1681 werd bepaald dat de uitbetalingen stipt dienden te gebeuren; aangezien de fundatie eeuwigdurend was waren de daaraan verbonden voorwaarden dat volgens de Grote Raad immers ook.

De financiële problemen namen mettertijd nog toe. In 1726 en 1758 daalden de rentevoeten waardoor de jaarlijkse opbrengst met bijna een derde terugviel. In de periode 1693-1753 trad er bovendien slechts één nieuwe novice toe tot het convent, zodat ook de inkomsten uit hun intrede wegvielen. Deze verliezen werden aanvankelijk ten dele opgevangen door de renten uit nieuwe schenkingen, die kort daarop echter alweer omgezet moesten worden in harde valuta. De uitbetaalde renten volstonden misschien net voor het ondersteunen van de bewoonsters en het uitvoeren van kleine onderhoudswerken, maar stilaan liet de nood aan grotere herstellingswerken zich voelen. In 1733 moesten verscheidene renten geïnd worden omdat de volledige vernieuwing van de dakbedekking met leien meer dan 560 gulden kostte. In 1753 werd het welfsel van het "sekreet" gemaakt en in 1754 werd de vloer twee voeten opgehoogd en opnieuw geplaveid.

In 1759 werd aan de noodrem getrokken. Het Pasteelsconvent ging op in het Dansynsconvent en het aantal begijnen dat in het Dansynsconvent mocht verblijven werd teruggebracht tot acht. Samen met een toename van het aantal intredes in het convent - mogelijk een gevolg van de toenemende armoede onder de begijnhofbevolking - bood deze ingreep waarschijnlijk even soelaas.

In 1783 besloten de bewoonsters echter dat ze voortaan zouden proberen om rond te komen met zeven gulden per begijn en dat de novicen geen tussenkomst meer zouden ontvangen. De vernieuwing van de keuken in 1789 zadelde hen op met een rekening van ongeveer 450 gulden, waardoor ze nog maar eens verplicht werden om enkele renten ten gelde te maken en zo hun jaarinkomen nog verder uit te hollen. Al deze inspanningen werden echter in één pennentrek teniet gedaan door de Franse revolutionairen die in 1798 de gemeenschap op het Mechelse Groot Begijnhof afschaften en de toegangspoorten ervan sloopten.

## De omvorming tot huurwoning in de 19de eeuw

Het Dansynsconvent werd uiteindelijk maar kort uit begijnenhanden vervreemd. In 1799 kocht een zekere Speth uit Antwerpen het huis als nationaal goed. Hij deed het begin juli 1801 van de hand aan Henri Rommel, die in de periode na de Franse Revolutie fortuin probeerde te vergaren met het verhandelen van onteigende goederen. Deze verkocht het Dansynsconvent nog dezelfde maand aan Anne Marie Oliviers, een voormalig begijntje, die daarvoor financiële hulp kreeg van Lucie Ruysch, een andere "geestelijke dochter". In 1804 ging het huis voor 500 gulden over in handen van weer een ander begijntje, Anne Marie Maes. De Mechelse begijnen kregen ook na

het Concordaat van Napoleon (1801) en het daaruit voortvloeiende herstel van de godsdienstvrijheid geen toestemming om hun afsluitpoorten te herstellen, waardoor er van een echt begijnhof geen sprake meer kon zijn. Desondanks keerden aan het begin van de 19de eeuw vele begijntjes terug naar hun oude hof. Ze poogden er zoveel mogelijk de genationaliseerde begijnhofwoningen terug te kopen en de gebruiken van het hof waar mogelijk in stand te houden.

Het huis aan de Hoviusstraat 1 lijkt nog enige tijd als een officieus convent gefungeerd te hebben. Afgaande op rekeningen uit de jaren 1824-1825 werd het pand in drie delen verhuurd aan begijntjes. Toch werden ook andere bewoners toegelaten, vanaf 1826 huurde eerwaarde De Wael er vijf 'plaatsen' en in 1837 nam ook een weduwe er haar intrek.

Het is waarschijnlijk de begijnhofgedachte die veel begijntjes er toe aanzette om hun woningen in het Groot Begijnhof te schenken aan de kerkfabriek van het Groot Begijnhof, die enigszins de leemte van het verdwenen meesterschap invulde. Door een eigenhandig testament legateerde Anna Maria Maes het Dansynsconvent in 1840 aan de kerkfabriek, samen met het huis Carolus Borromaeus waarvan ze het vruchtgebruik wenste te behouden. De kerkfabriek zou het Dansynsconvent vervolgens blijven verhuren en dit tot op de dag van vandaag.

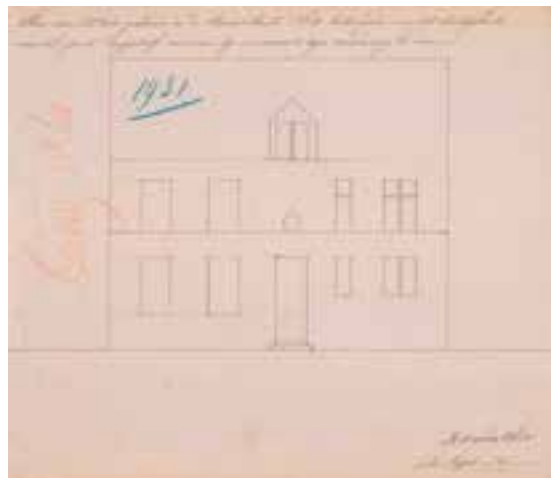
## De 19de en de 20ste eeuw: een verbouwde huurwoning

Nadat de kerkfabriek van het Groot Begijnhof eigenaar was geworden van het Dansynsconvent moest zij ook instaan voor de verbouwingen aan het pand.

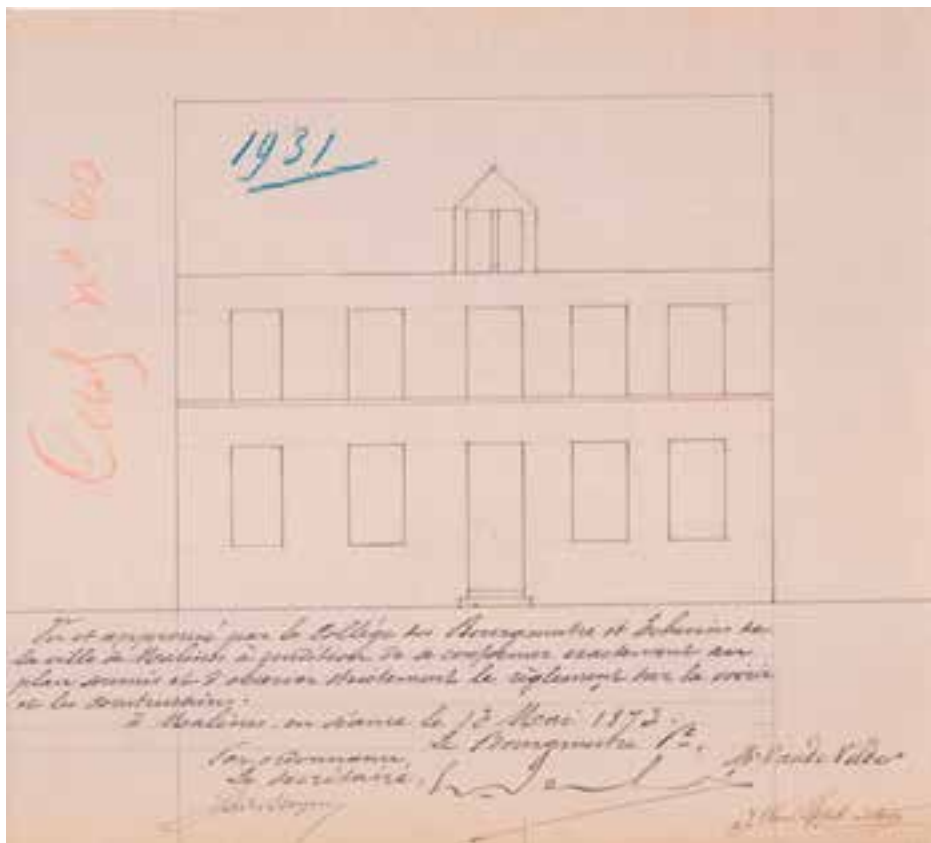
Op basis van archiefgegevens weten we dat er in 1858 een "groote verandering" gebeurde aan het pand. Het is momenteel

echter niet geheel duidelijk waaruit deze verandering bestond. Aangezien er geen bouwdoosier werd ingediend - toen enkel verplicht voor werken aan het exterieur - kunnen we veronderstellen dat het om interieurwerken ging. Mogelijks werden toen de eenvoudige schouwmantels met marmere platen en tabletten geplaatst. We zijn beter geïnformeerd over de werken die in 1873 aan het exterieur plaatsvonden. Een vergelijking van de bestaande met de nieuwe toestand leert ons dat op het gelijkvloers de beide vensteropeningen van de opkamer vergroot werden. Op de verdieping werd het ronde venster boven de deuropening omgevormd tot een rechthoekige vensteropening. De beide vensteropeningen rechts daarvan - een smal kloostervenster en een kruisvenster - werden ontdaan van hun 17de-eeuwse witstenen verdelingen en het kloostervenster werd omgevormd tot een grotere vensteropening.

Na de verbouwing van 1873 verhuurde de kerkfabriek het Dansynsconvent. In de tweede helft van de 20ste eeuw werd het pand voornamelijk verhuurd aan gezinnen, een situatie die tot voor enkele jaren bestond. In deze periode werd het







De toestand van de voorgevel voor (links) en na (rechts) de in 1873 uitgevoerde werken.

schrijnwerk gedeeltelijk vernieuwd door houten ramen met dubbele beglazing.

Momenteel lopen de voorbereidingen om het pand aan te passen aan nieuwe huurders. Op het gelijkvloers zal een gezin gehuisvest worden. Op de verdieping wordt een winteropvang voor daklozen voorzien, waartoe ook de kleine aanbouw achteraan in de tuin ingeschakeld zal worden.

Maarten Van den Mooter  
dienst monumentenzorg stad Mechelen

Literatuur:  
De Greef Patrick, *De geschiedenis van de koopwoning Sint-Salvator op het Groot Begijnhof binnen de muren (thans Hoviusstraat 17-19-21 te 2800 Mechelen)*, Mechelen 2013.  
Wouters Annelies, *fiche Hoviusstraat 1 (opgesteld in het kader van een herwaarderingsplan voor het Groot Begijnhof van Mechelen)*, 2012.  
Wouters Annelies, *bouwhistorisch onderzoek van de Sint-Katelijnekerk in Mechelen*, 2013.

## Huis 'de Diamant'

Sint-Katelijnestraat 46

*De Sint-Katelijnestraat is één van de belangrijkste stadsaders in de radiaal-concentrische aanleg van de Mechelse binnenstad. Met name vanaf het midden van de 15de eeuw groeide ze uit tot de belangrijkste in- en uitvalsweg richting Antwerpen, waar zich talrijke ambachtslui en kunstenaars vestigden, ter vervanging van de Goswin de Stassartstraat die door de uitbreiding van het koor van de Sint-Romboutskathedraal moeilijker bereikbaar werd. De Sint-Katelijnestraat werd op drie plaatsen gekruist door grachten, de zogenaamde 'vlieten'. Op de kruising van de Sint-Katelijnestraat en de Oude Melaan, de middelste en tevens grootste van deze vlieten, bevond zich de "Hondsbrugge" of "Olifantsbrugge". Op een smal perceel vlak naast de vliet en deze brug bevindt zich een bescheiden pandje dat het onderwerp vormt van dit artikel.*



*Op het primitief plan van circa 1824 zien we goed hoe 'de Diamant' (groen) pal naast de Oude Melaan lag. De tuin achter 'de Diamant' hoorde toe aan de rechterbuur, wat waarschijnlijk verklaart waarom de achtergevel geen vensteropeningen heeft.*

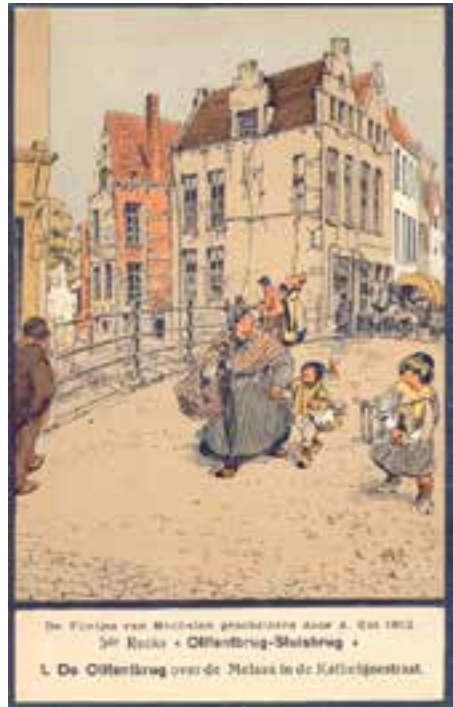
## Het huis 'de Diamant'

De oudste archivalische vermelding van dit pand die we tot nog toe konden terugvinden dateert uit 1597, toen de erfgenamen van Anna Crabbe een huis aan de Hondbrug en de Oude Melaan verkochten aan Jan Van Roye en diens vrouw. Op basis van de typologie van het huidige volume - een diephuis in traditionele bak- en zandsteenstijl van twee traveeën breed met één verdieping en een trapgevel - was dit pand waarschijnlijk zo'n 50 jaar voordien tot stand gekomen. De bewaard gebleven structurele elementen in het interieur - onder meer de balksleutels met zaagtandmotief en rondstaafprofilering van de moerbalken, de witstenen consoles met peerkraalprofilering en de opkamer - wijzen eveneens in de richting van de 16de eeuw. Dit gaat zeker ook op voor het mooie houten gordingspant op zolder, dat gezien de aanwezigheid van delen van een oude bebording aanvankelijk waarschijnlijk was afgedekt met leien.

Geen enkel document uit de 16de of de 17de eeuw met betrekking tot dit pand maakt melding van een huisnaam; het is pas in een document uit 1704 dat melding wordt gemaakt van een "huys genaemd den Diamant".

## De omvorming tot winkelpand

In de 19de eeuw ontwikkelde de Sint-Katelijnestraat zich tot een echte winkelstraat. Vele woonhuizen werden in deze periode verbouwd tot handelspannen. Zeker vanaf 1889 bezat ook 'de Diamant' een winkelraam op het gelijkvloers. In 1910 werd het uitstalraam gemoderniseerd en verscheen er over de gehele breedte van het gelijkvloers een bescheiden kroonlijst. Waarschijnlijk werd er na het uitvoeren van deze werken een grijze cementbepleistering met getrokken voegen aangebracht op de voorgevel van zowel Sint-Katelijnestraat

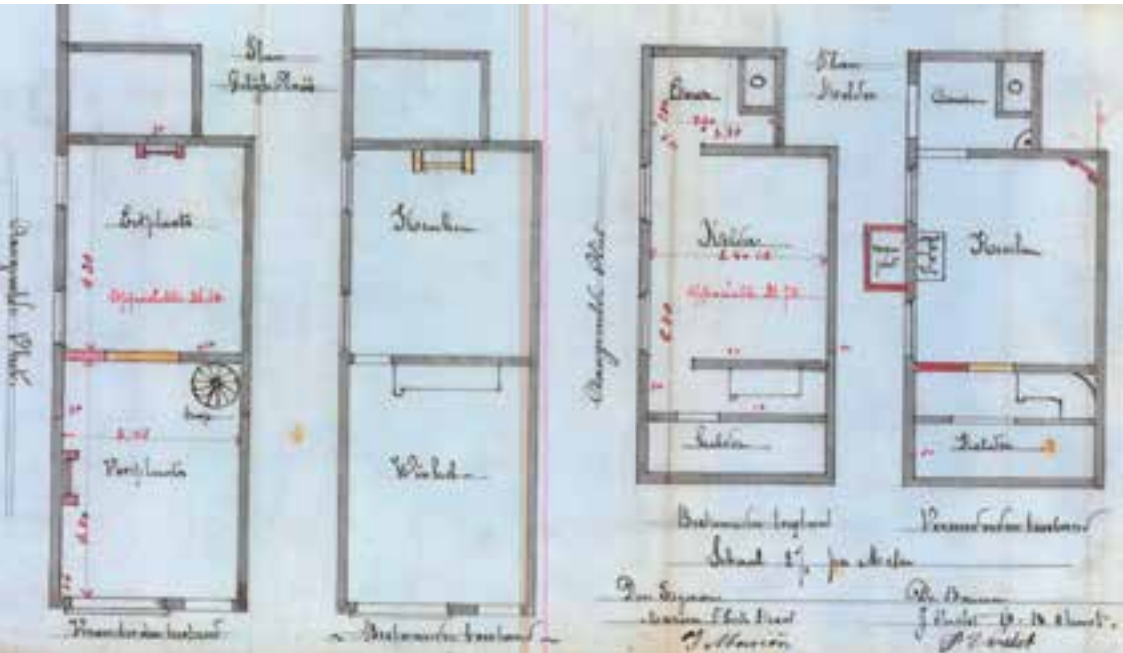


*Deze prentkaart van de Mechelse kunstenaar Alfred Ost uit 1912 toont de 'de Diamant', pal naast de 'Olifantbrug'. De vlakheid van de gecementeerde voorgevel staat in contrast met de staat van de zijgevel, waarop nog geen bak- en zandsteenimitatie was aangebracht.*

44 als Sint-Katelijnestraat 46. Dit gebeurde in ieder geval voor 9 maart 1910, toen een aanvraag van de toenmalige eigenaar om stadssubsidies voor herstellingswerken aan zijn eigendom geweigerd werd doordat het huis met zijn "kortelings" aangebrachte cementmortel zich in een te goede staat bevond.

## Een ingrijpende periode: interieurwerken en een bijbouw

In 1913 diende de heer Frans Mariën een aanvraag in voor het verbouwen van het gelijkvloers en de kelder van "de Diamant". Het bijgevoegde bouwplan toont de



*Dit bouwplan uit 1913 geeft de toestand voor en na de toen uitgevoerde interieurwerken. Het gedeelte van de Oude Melaan naast 'de Diamant' zou pas later overwelfd worden.*

omvorming van de winkelruimte op het gelijkvloers tot een woonkamer. Door de keuken te verplaatsen naar de kelder kon de opkamer in gebruik genomen worden als eetkamer. De bestaande trap naar de verdieping werd vervangen door een plaatsbesparende spiltrap en de nieuw ingerichte vertrekken werden voorzien van schouwmantels in zwarte marmer. Tot voor de recente restauratie waren in twee vertrekken op de verdieping identieke schouwmantels aanwezig, die dus waarschijnlijk ook in 1913 werden toegevoegd. De bouwvoorschriften vermeld in deze aanvraag maken duidelijk dat het stadsbestuur toen al plannen koesterde om in het kader van een langlopend saneringsproject van de binnenwateren

ook de vliet langs 'de Diamant' te doen verdwijnen. Door het uitbreken van W.O. I werd dit gedeelte van de Oude Melaan echter pas in 1919 overwelfd.

In tussentijd bleken ook de ideeën rond "de Diamant" gewijzigd. Een aanmaning van het stadsbestuur uit 1919 aan Frans Mariën om zich te schikken naar de reglementen leert ons dat de man in het pand een café uitbaatte. Enkele maanden later diende de heer Mariën een aanvraag in om de herberg achter de winkel - die dus toch geen woonkamer (meer) was - uit te breiden op het gedempte deel van de vliet. Hoewel de aanvraag in eerste instantie geweigerd werd omdat een globale visie op het gebruik van de vlieten ontbrak werd kort daarop een uitbouw opgetrokken op de overwelfde vliet.

Achteraan tegen de zijgevel verrees een gelijkvloerse constructie onder plat dak die aansloot op het café in de opkamer. Het was een eenvoudige bakstenen constructie van slechts twee traveeën breed met enkele banden in gele baksteen als enige decoratie. Vermoedelijk werd op dat moment de zijgevel voorzien van een cementbepleistering met schijnvoegen in bak- en zandsteenimitatie, die aansluitend rood-wit werd geschilderd.

## Een pand in verval

Omstreeks 1935 verdween het café en kreeg het gelijkvloers opnieuw een winkelfunctie. De opeenvolgende eigenaars vulden de winkelruimte verschillend in, onder meer als krantenwinkel en als muziekhandel. Het mag dan ook niet verbazen dat 'de Diamant' in 1938 een nieuwe vitrine kreeg, die tot voor de recente restauratie aanwezig was. Iets meer dan 20 jaar later ontsnapte 'de Diamant' aan de afbraak doordat de vergunde vervanging door een 'appartementengebouw met winkel' nooit verder geraakte dan de tekenafel. Daarmee was echter de toon gezet voor de geleidelijke terugval van de winkelfunctie in de Sint-Katelijnestraat aan het einde van de 20ste eeuw. 'De Diamant' kwam in de jaren 1990 leeg te staan. Nadien veranderde het pand een aantal keer van eigenaar, maar bleef een nieuwe functie uit en trad het verval in.

Midden 2008 werd de toestand precair en stond het pand op instorten. Er waren grote barsten tussen de voor-, zij- en achtergevels, het dak lekte en de stenen op het schouwkanaal en de trapgevels waren losgekomen. Alles leek erop dat 'de Diamant' een volgende winter niet zou overleven. Daarom besloot het Architectenbureau K. Beeck, gevestigd aan de overzijde

van de straat, om het pand aan te kopen. Nog voor het afronden van de aankoop werden dringende instandhoudingswerken uitgevoerd, waarbij onder meer een trekker de achtergevel aan de voorgevel vasthechtte, ondersteunend metselwerk werd ingebracht, alle loszittende delen werden verwijderd en het dak voorlopig gedicht werd. Nadat het gebouw vervolgens volledig opgeruimd en vrijgemaakt werd om een idee te krijgen van de bouwfysische toestand kon de opmaak van het uiteindelijke restauratiedossier beginnen.

Een restauratiepremie werd aangevraagd begin 2010 en uiteindelijk toegekend halverwege 2011. Begin 2011 was er door vocht en vorst evenwel opnieuw sprake van loskomende cementbepleistering en leek de barst in de voorgevel te verergeren, waardoor een tweede keer instandhoudings- en schoringswerken dienden uitgevoerd te worden.

## De restauratie

De algemene restauratievisie steunde op enkele uitgangspunten. De vraag van het Mechelse stadsbestuur om het heropenen van de Oude Melaan in de toekomst mogelijk te maken hield in dat de onderkelderde bijbouw tegen de zijgevel moest verdwijnen. Door deze ingreep moest niet alleen ruimte opgeofferd worden, maar ging er ook een aanzienlijk gedeelte van de band met de 20ste eeuw verloren. Dit versterkte het idee om het hoofdgebouw zoveel als mogelijk terug te brengen naar zijn 16de-eeuwse toestand. Aansluitend werd ook gepoogd de oorspronkelijke materialen maximaal te behouden. De natuurstenen elementen en profileringen werden hersteld met restauratiemortel. Enkel wanneer de steen te sterk verweerd was of ontbrak, zoals bij de delen van de trapgevel die een



*Deze foto toont de omstreeks 1920 gerealiseerde bijbouw op de gedempte vliet. De voorgevel vertoont nog de cementbepleistering met getrokken voegen die voor maart 1910 werd aangebracht. Foto Architectenbureau K. Beeck*

hoge vochtbelasting krijgen, werden nieuwe stukken ingebracht. De 16de-eeuwse kap met grenen rondhouten kepers en de moeren kinderballen werden integraal behouden en hersteld.

## Het exterieur

De 16de-eeuwse gevel is opgetrokken in een kenmerkende bak- en zandsteenstijl, die onder de 20ste-eeuwse cementbepleistering verborgen zat. Enkel het kloosterkozijn in de zijgevel, ook te zien op de tekening van Ost, was nog een authentieke opening in een natuurstenen omlijsting. De overige openingen waren in de 19de

eeuw aangepast. Het uitgangspunt was om de cementering maximaal te verwijderen, zonder verdere schade te veroorzaken aan de bak- en zandsteen. Op deze manier werd de 16de-eeuwse gevelindeling zichtbaar en konden op basis van de bouwsporen in natuursteen zoals negblokken en ontlastingsbogen, de 16de-eeuwse kruisramen en zolderlichten terug aangebracht worden.

De gevels werden verder gereinigd, heropgevoegd met kalkmortel, gekaleid en vervolgens geschilderd in dezelfde kleur als de imitatie op de zijgevel. Het nieuwe schrijnwerk werd opgevat naar 16de-eeuws model, maar kreeg wel een dubbele beglazing met dunne spouw. In de bovenlichten werd het dubbel glas koud in de natuursteen geplaatst. De ramen van de verdieping werden voorzien van luiken, waarvan de doken en de aanslag nog aanwezig waren.

Op twee plaatsen bestond er onduidelijkheid over de 16de-eeuwse toestand. Op het gelijkvloers van de voorgevel werd de gevelindeling teruggevonden, maar niet de originele profileringen van de natuursteen en de mogelijke beluiking. Op het gelijkvloers van de zijgevel, ter hoogte van de afgebroken bijbouw, was één grote opening naar de bijbouw en waren de sporen van de vroegere gevelindeling volledig verdwenen. Op die plekken opteerden de architecten voor een hedendaagse invulling. Binnen de met recuperatiesteen hermetselde voorgevel werd stalen schrijnwerk ingebracht, waarvan de indeling verwijst naar de 16de-eeuwse raamindeling. De bestaande doorbreking in de zijgevel werd voorzien van een grote raampartij die niet alleen licht binnenbrengt maar ook uitzicht zal bieden op de Oude Melaan wanneer deze opnieuw wordt opengelegd.

## Het interieur

'De Diamant' zal in de toekomst het uitvoerende architectenbureau huisvesten. De afbraak van de bijbouw maakte het nodig om de overgebleven ruimte maximaal te benutten. De kelder werd bestemd als bergplaats, technische ruimte, toilet en keuken. Het gelijkvloers zal fungeren als ontvangst- en vergaderruimte. De bureaus zullen hun plaats vinden op de verdieping; de zolder zal het archief herbergen en kan als tweede kantooruimte gebruikt worden. Ook in het interieur greep de restauratie terug naar de 16de-eeuwse toestand. Bijgevolg bleven alle houten structuren zoals de moeren en kinderbalken en de dakspanten zichtbaar. Om de kepers van de dakconstructie in het zicht te houden werd op de zolder gekozen voor een isolerend onderdak dat zo dun werd uitgevoerd dat de ophoging van de dakbedekking beperkt bleef tot enkele centimeters. De opleg van quasi alle moerbalken diende door de jarenlange vochtinsijpeling grondig hersteld te worden, bij de kinderbalken bleven de ingrepen beperkt tot plaatselijke verstevigingen en herstellingen of invullingen met nieuw eikenhout. De later ingebrachte vloeren met smalle planken werden vervangen door brede grenen planken van wisselende breedte, overeenkomstig de authentieke plankenvloer waarvan nog een restant aanwezig was. De wandbepleistering diende vernieuwd te worden, wat gebeurde met een dunne kalkbepleistering. De werken zijn nu in een eindfase, zoals u zelf kan vaststellen tijdens deze Open Monumentendag.

*Maarten Van den Mooter  
dienst monumentenzorg stad Mechelen*

*Literatuur:  
Architectenbureau K. Beeck, Restauratie van "de Diamant": bouwhistorische nota, bestemmingsnota en inventaris, diagnose en verantwoordingsnota, Mechelen, 2010.*



# De Sint-Petrus en Sint-Pauluskerk

## Keizerstraat 1

### De ‘Sociëteit van Jezus’

In 1534 stichtte de Spaanse edelman Ignatius van Loyola samen met enkele vrienden een christelijk geloofsgenootschap, de ‘Sociëteit van Jezus’. Deze gemeenschap - later bekend als de jezuiteten - werd in 1540 als orde erkend door paus Paulus III. De jezuiteten zijn een mannelijke priester-gemeenschap die strikte gehoorzaamheid voorstaan aan de Heilige Schrift en aan de paus, aan wie zij rechtstreeks verantwoording afleggen. Van bij de aanvang lag de focus van de orde op onderwijs - dat zeer breed werd opgevat - en het uitdragen van het christelijk geloof. Mee door de flexibele structuur van de orde en de intellectuele achtergrond van de priesters waren zij vaak actief in ‘moeilijke’ missiegebieden: in onbekende oorden als het toenmalige Indië en Azië, of streken waar de contrareformatie het oprukkende protestantisme een halt wilde toeroepen, zoals de toenmalige Nederlanden.

### Voet aan de grond in Mechelen

In 1556 gaf Filips II de jezuiteten de toelating om ook in onze streken actief te worden. Het uitbreken van de godsdienstoorlogen tussen katholieken en protestanten gooide echter al snel roet in het eten. Pas toen onze gewesten in 1583 weer onder Spaanse voogdij kwamen konden zij hier de uitbouw van hun orde voortzetten. Voor de oprichting van hun noviciaat - waar kandidaat-jezuiteten hun tweejarige opleiding volgden - in het ‘Dietstalige’ gedeelte viel de keuze uiteindelijk op Mechelen, waar ze in 1611 voet aan de grond kregen. Omdat zij niet

meteen een geschikt onderkomen vonden, kregen ze de toestemming om tijdelijk het oude Paleis van Margareta van York in de Keizerstraat te betrekken. Kort nadien werd het hen geschonken door de aartshertogen Albrecht en Isabella.

Vijf jaar nadat ze in Mechelen waren neergestreken, kregen de jezuiteten van het stadsbestuur de toelating om een school op te richten waar ze de plaatselijke jeugd konden onderwijzen, met name in de kennis van Grieks en Latijn. De uitbouw van zowel de school als het klooster bracht de Mechelse jezuiteten ertoe om stapsgewijs enkele omliggende eigendommen aan te kopen en nieuwe gebouwen op te richten. Ter vervanging van de huiskapel in het Keizershof werd in 1633 gestart met de bouw van een veel ruimere kapel gewijd aan de Onbevleete Ontvangenis van Maria. In 1664 verrees een nieuw college, enkele jaren later gevolgd door het meest ambitieuze project: een nieuwe kerk.

### De inbreng van de familie Losson

Het grootste gedeelte van het kapitaal dat de Mechelse jezuiteten nodig hadden voor de bouw van hun kerk was afkomstig van één persoon: Maria van Breuseghem, weduwe van de rijke Antwerpse koopman Antoon Losson. Zij had dit bedrag aanvankelijk bestemd voor een tweede jezuitetenkerk in Antwerpen, ontworpen door haar zoon Antonius Losson en architect Willem Hesius, beide jezuiteten. Het stadsbestuur en het kapittel van Antwerpen weigerden in 1657 echter de bouwtoelating te verlenen, waarna zowel het kapitaal als het ontwerp werd gebruikt voor een jezuitetenkerk in Mechelen.



In 1670 legde Antonius Losson de eerste steen van de kerk, hierin bijgestaan door zijn broer en ordegenoot Andreas en pater T. Dekens. De werken verliepen voorspoedig en al in 1677 werd de eerste mis gevierd in de nieuwe kerk.

## Een schijn voor Sint-Franciscus Xaverius

Hoewel de kerk tussen 1670 en 1677 werd opgetrokken, kwam de geveltop er pas in 1709. Daarbij werd bovendien afgeweken van het plan van Antonius Losson, dat voorzag in een laag bovendeeel met vleugelstukken en een bekronend, gebogen fronton met siervazen. In de plaats daarvan verrees een halsgevel onder een driehoekig fronton met vier knielende figuren

*Deze gravure in de tweede uitgave van Antonius Sanderus' 'Chorographia sacra Brabantiae' uit 1727 toont het toenmalige Mechelse jezuietenklooster. Nagenoeg het volledige klooster werd tussen 1800 en 1824 afgebroken, met uitzondering van de kerk en de gebouwen die momenteel deel uitmaken van de Stadsschouwburg.*

op de pilasters en een centraal beeld van de Heilige Franciscus Xaverius onder een stralenkrans met een IHS-monogram. Dit symbool - aanvankelijk de weergave van de naam Jezus in Griekse hoofdletters, maar later voorzien van meerdere betekenissen - speelt immers een voorname rol in de iconografie van de 'Sociëteit van Jezus'.

Het kerkinterieur is een samengaan van een traditionele structuur aansluitend bij de gotische bouwwijze - met onder andere

kruisriboverwelvingen - en een barokke ornamentiek en decoratie. Vrijwel de hele interieuraankleding is opgebouwd rond de verheerlijking van één persoon: de Heilige Franciscus Xaverius.

In 1615 was de Mechelse jezuiet Carolus Scribani naar Rome getrokken om er mee een nieuwe overste voor de orde aan te duiden. Tijdens zijn verblijf in de Heilige Stad ontmoette Scribani de vertegenwoordiger van de orde uit het Indische Goa, de laatste rustplaats van Franciscus Xaverius. Deze Spanjaard, een studiegenoot van Ignatius van Loyola en medeoprichter van de jezuiteten, was meteen na de erkenning van de orde in 1540 op missie gestuurd naar Indië, van waaruit hij ook zendingen naar onder meer Japan en de Molukken ondernam. Na zijn overlijden in 1552 op missie naar China was het lichaam van deze belangrijke missionaris opgebaard in de kathedraal van Goa.

Na de ontmoeting met zijn medebroeder uit Goa, keerde de Mechelse jezuiet Scribani huiswaarts met een belangrijk kleinood: een botje uit de voorarm van Franciscus Xaverius. Via een bevriende geloofsgenoot kwam dit lichaamsdeel in 1659 in het bezit van het Mechelse jezuietencollege. De jezuiteten stelden het meteen tentoon in hun kapel, die kort daarop overspoeld werd door drommen gelovigen. In 1622 was Xaverius namelijk samen met Ignatius van Loyola officieel heilig verklaard, waarna de faam van de door hem verrichte wonderen ook in onze streken verspreid was geraakt. Vanaf het moment dat zijn relik in Mechelen aan het publiek werd getoond, vonden ook daar bijna jaarlijks genezingen plaats op voorspraak van de heilige. Het hoeft dan ook niet te verbazen dat de nieuwe jezuietenkerk aan Sint-Franciscus Xaverius werd gewijd. Het middelpunt werd uiteraard de relikwie van de heilige, die centraal op het altaar van het hoogkoor was geplaatst. Het altaar zelf toont Franciscus Xaverius op zijn doodsbed,

geflankeerd door twee geknielde Indiërs die het altaarblad schragen. Via een dubbele trap kunnen de gelovigen het altaar langs achteren passeren. In het bovendeel van het hoogkoor stijgt de geknielde heilige op naar God de Vader omringd door vier medaillons, die de toen bekende continenten verbeelden.

Doordat de zijbeuken van de kerk hoog opgetrokken waren, bleef er tussen de biechtstoelen en de ramen een ruimte vrij. Die werd opgevuld met tien enorme doeken, vijf aan elke zijde, die enerzijds de missiewerken en anderzijds enkele wonderen van de heilige verbeelden. Het beeldhouwwerk van de communiebank van Hans-Frans Verbruggen verheerlijkt het missiewerk en het geloof, terwijl zijn prachtige preekstoel de verspreiding van het geloof over de vier werelddelen weergeeft. Later werden nog een triptiek over het leven van Franciscus Xaverius en verscheidene schilderijen met wonderlijke daden toegevoegd.

## Een opgang met nare gevolgen

In de loop van de 17de eeuw en de 18de eeuw namen de verspreiding, de invloed en de rijkdom van de jezuiteten stelselmatig toe. Naarmate zij hun opgang voortzetten, groeide echter ook tegenstand. Omstreeks het midden van de 18de eeuw had de orde in de hoge kringen in verscheidene Europese staten de reputatie van geldbeluste politieke intriganten. Tezelfdertijd maakten ook de ideeën opgang die uiteindelijk zouden leiden tot het antiklerikalisme van de Franse Revolutie.

Enkele handelsgeschillen met de jezuiteten - die in verscheidene kolonies grote landbouwposten uitbaatten - vormde de aanleiding voor openlijke conflicten. Verscheidene staten maakten van deze geschillen en andere voorvallen gebruik om

zich van de orde te ontdoen. Kort na elkaar verdreven onder andere Portugal, Frankrijk en Spanje de jezuïeten van hun territorium en legden ze beslag op hun bezittingen. Onder toenemende druk - zowel van overheidswege als van binnen de Kerk zelf - nam paus Clemens XIV in 1773 de beslissing om de 'Sociëteit van Jezus' op te heffen.

## Herbestemming brengt soelaas

Op 20 september 1773 werden de gebouwen van de Mechelse jezuïeten gesloten en verzegeld. De dag daarop



werden de novicen weggestuurd en kort nadien ook de schoolpaters en de overige religieuzen. In mei 1775 werden de gebouwen ingericht als militair hospitaal, dat als gevolg van de Brabantse Omwenteling in 1790 verlaten werd. In 1792 installeerde de Mechelse Academie in de oude kapel een tekenzaal. Die zou er blijven tot 1811, toen het gebouw werd aangehecht aan de Stadsschouwburg die sinds 1793 was ingericht in delen van het oude klooster. De overige vleugels, waaronder het college en het noviciaat, werden tussen 1800 en 1824 afgebroken. De kerk bleef van dit lot gespaard dankzij een nieuwe functie die ze had gekregen.

Onder druk van de Oostenrijkse bewindvoerders brachten de bestuurders van de naburige kerk van Sint-Petrus en Sint-Paulus in 1778 hun parochie over van de oude kerk in de Gerechtstraat naar de leegstaande jezuïetenkerk. De omvorming tot parochiekerk maakte een aantal aanpassingen noodzakelijk, zoals het afwerken van de onvoltooide kerktoren. Dit gebeurde in 1782 met geld afkomstig van de verkoop van de oude kerk het jaar voordien.

Met de annexatie van de Zuidelijke Nederlanden door de antiklerikale Fransen in 1795 veranderde de situatie alweer. In 1798 beslisten de nieuwe machthebbers de kerk om te vormen tot een 'tempel van de rede'. De 'cultus van de rede' was een nieuw atheïstisch geloof dat tijdens de Franse Revolutie was ontstaan. Om de verwijzingen naar het christelijk geloof te verwijderen,

*De Mechelse jezuïeten hadden de toren van hun kerk nooit voltooid. Omdat een parochiekerk over klokken moet beschikken, kreeg de toren in 1782 een bijkomend niveau met klokkenkamer volgens het hier weergegeven bouwplan.*

werden in augustus 1798 de beelden van Franciscus Xaverius en de vier knielende figuren in de geveltop weggebroken. Het kerkinterieur bleef echter grotendeels intact door enkele inventieve ingrepen, die naar verluidt werden bedacht door kunstschilder Willem Herreyns en stadsbouwmeester De Noter. Zij plaatsten het grote 'Schip van Oorlog' uit de Mechelse Ommegang in de kerk, waardoor de altaren en enkele biechtstoelen aan het zicht onttrokken werden. De grote schilderijen onder de vensters werden bekleed met papier en overschilderd met republikeinse leuzen, de zuilen werden behangen met portretten van beroemde 'republikeinen' en de beelden van de biechtstoelen en verscheidene kleinere schilderijen werden weggenomen. Toch kon de openbare verkoop van een gedeelte van het kerkmeubilair als het orgel en de biechtstoelen niet vermeden worden. Gelukkig konden deze later bijna allemaal opnieuw gekocht worden, zodat de kerk momenteel één van de weinige (voormalige) jezuïetenkerken is in Vlaanderen met een vrijwel intact interieuresemble. In 1801 sloot Napoleon Bonaparte een concordaat met paus Pius III waardoor de vrije uitoefening van de katholieke godsdienst weer mogelijk werd. Op 8 mei 1802 werd de Sint-Petrus en Sint-Pauluskerk opnieuw gewijd en tot vandaag doet ze dienst als parochiekerk.

*Maarten Van den Mooter  
dienst monumentenzorg stad Mechelen*

*Literatuur  
Verstrepren, Hugo, Aartsbisshoppelijke archivalia van de St.-Pieter en Paulusparochie en Nekkerspoel te Mechelen (1255-1802), in: Handelingen van de Koninklijke Kring voor Oudheidkunde, Letteren en Kunst van Mechelen, jrg. 94 (1990).*

## De interieurrestauratie: het voortraject

Van de jaren 1980 tot de jaren 1990 werd het exterieur van deze voormalige jezuïetenkerk gerestaureerd. Begin jaren 1990 vatten de stad Mechelen en de kerkfabriek het plan op om het interieur van de Sint-Petrus en Sint-Pauluskerk te herschilderen. Om inhoudelijke en financiële redenen besliste het stadsbestuur in 1994 om het bouwheerschap over te nemen van de kerkfabriek, zoals wel vaker gebeurt bij complexe restauratiewerken. Op aangeven van de stedelijke dienst monumentenzorg werd door de firma A.M. Consult een verkennend materiaal-technisch vooronderzoek gevoerd naar de interieurfwerking van de kerk. Het besluit van dit onderzoek was dat het kerkinterieur, met uitzondering van de stucplafonds van de zijkapellen, in oorsprong monochroom wit was. Om diverse redenen leidden noch het onderzoeksrapport, noch de overdracht van het bouwheerschap echter tot een restauratiedossier. Hierin kwam verandering in 2004 toen het stadsbestuur een nieuwe architect aanstelde, het Brusselse bureau ARTER. Gezien het eerder gevoerde vooronderzoek zich beperkte tot de lagere delen van de kerk kreeg het studie bureau Examino in 2007 een aanvullende opdracht. Deze bestond in het vervolledigen en controleren van het bestaande rapport en het uitvoeren van een proefrestauratie op basis van de resultaten. De conclusies van Examino weken evenwel af van deze uit het eerste rapport. Daar waar A.M. Consult sprak van een monotoon witte kalkschildering van het interieur, stelt Examino dat de kerk oorspronkelijk een bichrome kleurstelling van muren en gewelven kende. Deze bestond uit warm wit voor de architecturale elementen (zuilen, pilasters, bogen, omlijstingen, ...) en koud wit voor de invulvlakken, waarbij de inbreng van de huidige altaren in het begin van de 18de eeuw gezien wordt als een cruciaal moment in de totstandkoming van het kerkinterieur.



*De westelijke travee van de zuidelijke zijbeuk na de proefrestauratie.  
Foto studie bureau Examino.*

Studiebureau Examino stelde dan ook voor om het kerkschip een sobere bichrome schildering te geven, terwijl in het koor en de zijkapellen marmer, marmerschildering en accenten in bladgoud voor een rijkere uitstraling moeten zorgen. Bij wijze van proef werd de westelijke travee van de zuidelijke zijbeuk (achteraan rechts) bichroom gerestaureerd.

## **De interieurrestauratie: het dossier**

Op basis van de gegevens van de vooronderzoeken startte ARTER in 2008 met de opmaak van het dossier voor de binnenrestauratie. Op aangeven van het Agentschap Onroerend Erfgoed van de Vlaamse overheid werd er uitgegaan

van een gefaseerde aanpak. Het dossier voor de restauratie van het schip en de zijbeuken werd in 2010 afgerond en voor restauratiepremie ingediend. Het dossier voor het koor en de zijkapellen volgde in 2011. Vanaf dat ogenblik was het wachten op de toekenning van de restauratiepremie en de eraan gekoppelde toestemming om de werken aan te besteden en vervolgens aan te vatten; een wachttijd die geregeld kan oplopen tot enkele jaren.

De 'meerjarige subsidiëringsovereenkomst voor de verdere restauratie van het ensemble van de historische kerken in de binnenstad van Mechelen' die de stad eind 2011 afsloot met de Vlaamse overheid en de Provincie Antwerpen bracht de binnenrestauratie van Sint-Petrus en Sint-Paulus evenwel in een serieuze stroomversnelling.

De twee fases voor de restauratie van de binnenschil werden in deze overeenkomst samengevoegd en de restauratiepremie werd onmiddellijk toegekend.



In 2012 volgde de aanbesteding van de werken en de toewijzing ervan aan de tijdelijke handelsvereniging Monument Vandekerckhove – Altritempi voor een bedrag van ruim 1.660.000 euro. Uiteindelijk gingen de werken op 11 maart 2013 echt van start.

## De interieurrestauratie: de werken

Gezien de waarde van de kerkinrichting ging aan de eigenlijke werken een grondige voorbereiding vooraf. In eerste instantie werd de aankleding van de kerk (meubilair, schilderijen, altaren, orgel, ...) uitvoerig onderzocht en opgenomen in conditierapporten. Vervolgens werden de kwetsbare onderdelen afgeschermd. De marmeren vloer werd afgedekt en de monumentale schilderijenreeks 'Het leven en de wonderen van Franciscus Xaverius' (10 schilderijen van ongeveer 4,8 bij 3,4 meter) werd ondergebracht in een houten container in het midden van de kerk. Ook het groot meubilair (biechtstoelen, preekstoel, orgel, communiebank, koorgestoelte, ...) werd met veel zorg omkast. Verplaatsbaar kleiner meubilair en kunstwerken hebben een tijdelijk onderkomen gevonden in het aangrenzende Petruslokaal.

Eenmaal de aankleding van de kerk in veiligheid was gebracht, kon de opbouw van de stellingen beginnen. Vanop de stellingen kunnen muren en gewelven van nabij geïnspecteerd worden, wordt de schade aangeduid en wordt er, in overleg met architect, aannemer en de subsidiërende overheden, beslist over de definitieve manier van aanpak.

De huidige restauratiecampagne concentreert zich op de restauratie van de binnenmuren en de gewelven van de kerk. Sterk aangetast pleisterwerk (omwille van scheurvorming, waterinfiltraties en hieraan

gekoppelde zoutproblematiek, ...) wordt verwijderd. Waar nodig wordt de drager in baksteen en natuursteen hersteld en behandeld tegen zouten.

Gezien de elkaar tegensprekende conclusies in de gevoerde vooronderzoeken, voorziet het dossier ook in een derde (beperkte) controle van de historische kleurstelling van het kerkinterieur. De aanwezigheid van stellingen biedt hiertoe ruimere mogelijkheden. Dit onderzoek bracht al een aantal nieuwe zaken, zoals een oudere schildering achter het hoofdaltaar en vergulde inscripties op de laken dragende engeltjes boven de zijaltaren aan het licht. De werken beperken zich niet tot de binnenschil; een aantal zaken gaan er logischerwijs mee samen. De eikenhouten kapconstructie wordt met metalen trekkers verstijfd om het scheuren van de gewelven in de toekomst te verhinderen of alleszins te beperken. Om waterinfiltraties te vermijden en het gerestaureerde interieur beter tot zijn recht te laten komen, worden de glasramen hersteld en gereinigd. Het houten meubilair en beeldhouwwerk wordt op aantasting door houtworm gecontroleerd en behandeld. In deze campagne zitten tenslotte ook beperkte werken aan de technische installaties, zoals het vernieuwen van de verlichting en onderhoudswerken aan de verwarming.

In de loop van 2015 zouden de werken klaar moeten zijn. Is daarmee ook de restauratie van de kerk afgerond? Zeker niet! In de komende jaren volgen er kleinere gespecialiseerde restauratiedossiers voor de monumentale schilderijen, de altaren, de biechtstoelen, de preekstoel, het orgel en de sacristie. Op dit moment loopt de aanbesteding voor een ontwerper die de restauratie van de monumentale schilderijen moet begeleiden.

*Marc Debatty  
dienst monumentenzorg stad Mechelen*



# Rechtbank van Eerste Aanleg

## Keizerstraat 20

### Paleis van Margareta van Oostenrijk

In 1507 vestigde Margareta van Oostenrijk, dochter van Maximiliaan en weduwe van Philibert van Savoye, zich als landvoogdes in Mechelen. Gedurende haar regeerperiode werd Mechelen culturele hoofdstad van de Nederlanden. Het hof was immers een belangrijk trefpunt voor musici, letterkundigen, humanisten, beeldhouwers en schilders uit verscheidene landen. Vermaarde kunstenaars zoals Jan Mone, Conrat Meit, Guyot de Beaugrant, Jan Gossaert, Bernard van Orley en Jan Vermeyen werkten voor Margareta en verbleven soms geruime tijd in de Dijlestad. Zij speelden een vooraanstaande rol bij de verspreiding van de Italiaanse renaissancekunst in onze gewesten. Margareta's stadspaleis ontstond niet volgens een vooropgesteld plan. Het werd vanaf 1508 tot 1530 in verschillende fasen gebouwd. Hiertoe werden systematisch alle huizen aangekocht gelegen tussen de Voochtstraat, de Korte Maagdenstraat en de Keizerstraat. De bouwwerken stonden achtereenvolgens onder de leiding van de stadsbouwmeesters Anthonis I en II en Rombout II Keldermans. Zij werden volledig door de stad gefinancierd. Eerst werden de vleugels aan de Korte Maagdenstraat en de Voochtstraat gerealiseerd. Tussen 1517 en 1520 werkte Rombout II de vleugel aan de Voochtstraat af met een centrale ingang en een imposant trappenhuis. Volgens sommige auteurs is de voorbouw aan de Keizerstraat tijdens die bouwcampagne ofwel pas na de dood van Margareta (1530) opgetrokken. Aanzienlijke uitgaven in de stadsrekeningen

van 1526 tot 1528 wijzen echter op een laatste grote bouwfase tijdens Margareta's bestuur. Volgens onze bevindingen is toen de vroegrenaissancevoorbouw met audiëntiezaal uitgevoerd. Het steenhouwersmerk van Justaes de Prince, die volgens voormelde rekeningen de blauwe steen leverde, is trouwens teruggevonden op verschillende plaatsen van dit gedeelte. Voor de bouwwerken werd Rombout II Keldermans betaald. Het renaissanceontwerp kan beïnvloed zijn door de Franse kunstenaars Jan Mone of Guyot de Beaugrant, die respectievelijk vanaf 1524 en 1526 aan het hof verbonden waren. Door de dood van Margareta in 1530 bleef de oostelijke vleugel aan de binnenplaats onafgewerkt.

### De Grote Raad

Het hof werd tussen 1561 en 1563 in gebruik genomen door kardinaal Granvelle. Van 1616 tot 1796 zetelde hier de Grote Raad, die tot op dat moment in het Schepenhuis had vergaderd. Voor dit hoge gerechtshof liet de stad in 1611-1615 een grote verhoorzaal, de zogenaamde consistorie, bouwen door stadsbouwmeester Jan Van Balen. Sinds het begin van de 19de eeuw fungeerden de gebouwen langs de Keizerstraat als rechtbank. Tot 1831 verbleef aartsbisschop prins de Méan in het gedeelte aan de Voochtstraat, waar eertijds ook de voorzitter van de Grote Raad woonde.



*Rechts op deze foto zien we een gedeelte van de woning op de hoek met de Korte Maagdenstraat die bij de inrichting van de Rechtbank van Eerste Aanleg in 1878-1882 moest wijken voor de bouw van een neorenaissancevleugel.*

## De Rechtbank van Eerste Aanleg

Omstreeks 1842 voltrok zich een ware grote schoonmaak: het oorspronkelijke meubilair verdween. In 1876-1877 werd het volledige hof overgedragen aan het provinciebestuur, dat een ingrijpende restauratie liet uitvoeren in 1878-1882 voor de Rechtbank van Eerste Aanleg. De werken stonden onder leiding van de provinciearchitect L. Blomme, bijgestaan door architect Ph. Van Boxmeer en geadviseerd door F. Steurs. Volgens de toenmalige historiserende opvattingen werd het gebouwencomplex vervolledigd met een apsis langs de Voochtstraat, een oostvleugel met gaanderij aan de binnenplaats en zelfs een volledig nieuw gebouw in neorenaissancestijl op de hoek van de

Keizerstraat en de Korte Maagdenstraat. Het schrijnwerk en het meubilair zijn eveneens ontworpen door architect L. Blomme.

Aan de Keizerstraat links liggen het vroegrenaissancepoortgebouw en het aanpalende diephuis met brede topgevel, met daarachter Margareta's gehoorzaal. Dit originele gedeelte is moeilijk te onderscheiden van het 19de-eeuwse hoekgebouw door enkele neorenaissance toevoegingen zoals de dakkapel boven de poort, het brede balkon en de voluten aan de topgevel. De tuinzijde van het renaissancepoortgebouw heeft een arcade met kruisribgewelven: de consoles in renaissancestijl zijn kopieën van de originele, die in het Vleeshuis te Antwerpen bewaard worden. De trap leidt rechtstreeks naar de troonzaal of audiëntiezaal van Margareta. De leuning met sierlijke balusters en de portiekomlijsting van de deur zijn uitgevoerd in vroegrenaissancestijl.

In het verlengde van deze troonzaal zien we de zogenaamde consistorie of verhoorzaal voor de Grote Raad. Vooral dit gedeelte werd op het einde van de 19de eeuw hard gerestaureerd door architect L. Blomme. Aan de achterzijde van de binnenplaats bevinden zich de oudste vleugels, palend aan de Voochtstraat en de Korte Maagdenstraat en opgetrokken in traditionele stijl. De poortvleugel en het trappenhuis werden ontworpen door Rombout II Keldermans in 1517. Langs de buitenzijde heeft het balkon op de verdieping een typisch laatgotische vorm en versiering.

Het trappenhuis wordt als één van de meest merkwaardige uit die tijd beschouwd. De brede bordesstrap met een vierkante plattegrond is een renaissanceconcept. Bij de restauratie van de 19de eeuw zijn de leuning alsook de blauwe hardsteen van de treden en de vloertegels vervangen. De ingewerkte ronde handgreep is gespaard



*Deze tekening van de Mechelse kunstenaar August Van den Eynde (1822-1861) geeft een beeld van de voormalige audiëntiezaal van Margareta vóór de omvorming tot Rechtbank van Eerste Aanleg.*

gebleven. Twee imposante spitsboogramen met laatgotische tracering zorgen voor veel licht. Ook de witstenen consoles van het originele plafond hebben een typisch laatgotische vorm. De balksloffen zijn versierd met een zaagtandmotief, zoals gebruikelijk in Mechelen in de 15de-16de eeuw. Op de verdieping komt de trap uit tegenover de deur van het balkon. Naast het balkon geeft een gotische wenteltrap toegang tot de zolders met meesterlijk getimmerde dakspanten.

De achtervleugel van de Voochtstraat was destijds bestemd als woning van

de voorzitter van de Grote Raad. In de 18de eeuw werd deze vleugel alsook het aansluitende gedeelte van de Korte Maagdenstraat aangepast in Lodewijk XV-stijl en Lodewijk XVI-stijl. Hiervan getuigen onder meer de fraaie schouwen in twee kamers die uitgeven op de gang met kruisriboverwelving. De 18de-eeuwse plafondbepleistering met zware kooflijsten werd gereconstrueerd na een brand in 1995.

De zogenaamde kamer van Granvelle heeft zware muren en een gotische riboverwelving. Het ganggedeelte voor deze kamer valt op door zijn houten



*De bibliotheek was oorspronkelijk Margareta's privévertrek. De originele gotische balkenroosting kreeg in de periode van de Grote Raad een fraai barok stucplafond met geometrische motieven waarin het jaartal 1687 en beschilderde vlakken zijn verwerkt.*

tonoverwelling. De consistorie of zittingszaal van de Grote Raad werd ook aan de binnenzijde grondig aangepakt tijdens de 19de eeuw. De volledige aankleding dateert uit die tijd. Interieuronderzoek heeft aangetoond dat zelfs het plafond met typische acanthusbladversiering gemaakt of hermaakt werd tijdens die

restauratiecampagne. Deze zaal was in de 18de eeuw nog versierd met acht schilderijen waar de Grote Raad op afgebeeld stond.

*Michèle Eeman  
uit: Open Monumentendag 1999 - brochure  
Mechelen*

# Woonhuis familie Dessain

## Bleekstraat 7

### De Bleekstraat

De Bleekstraat dankt haar naam aan de vele bleekweiden, plekken waar het linnen te drogen en te bleken werd gelegd, die er aanvankelijk te vinden waren. De beslissing van landvoogdes Margareta van Oostenrijk in 1507 om haar paleis in te richten aan de Keizerstraat (cf. het artikel i.v.m. de Rechtbank van Eerste Aanleg in deze brochure) wijzigde het aanzien van deze straat radicaal. Vele vooraanstaande leden van Margareta's hofhouding vestigden zich in de buurt achter haar paleis, die zo uitgroeide tot een waar 'quartier noble'. Ook langs de Bleekstraat verrezen prachtige woonhuizen, de status van hun eigenaars waardig.

Na de dood van de landvoogdes in 1530 verplaatste het hof zich echter naar Brussel,

hierin gevolgd door de 'fine fleur' van de Mechelse bevolking. Tot overmaat van ramp legde in 1546 de ontploffing van het buskruitmagazijn in de Zandpoort - die zich ongeveer aan het einde van de Bleekstraat situeerde - een groot gedeelte van de wijk in puin.

De heropleving werd ingezet in 1609-1616 toen de Grote Raad, op dat moment het hoogste gerechtshof van de Nederlanden, haar intrek nam in het voormalige paleis

*Dit schilderij van een onbekende auteur geeft een beeld van de verwoesting in de omgeving van de Bleekstraat na de ontploffing van de Zandpoort. Centraal herkennen we de hoog oprijzende toren van het Hof van Hoogstraten, momenteel deel van de school Bim-Sem*



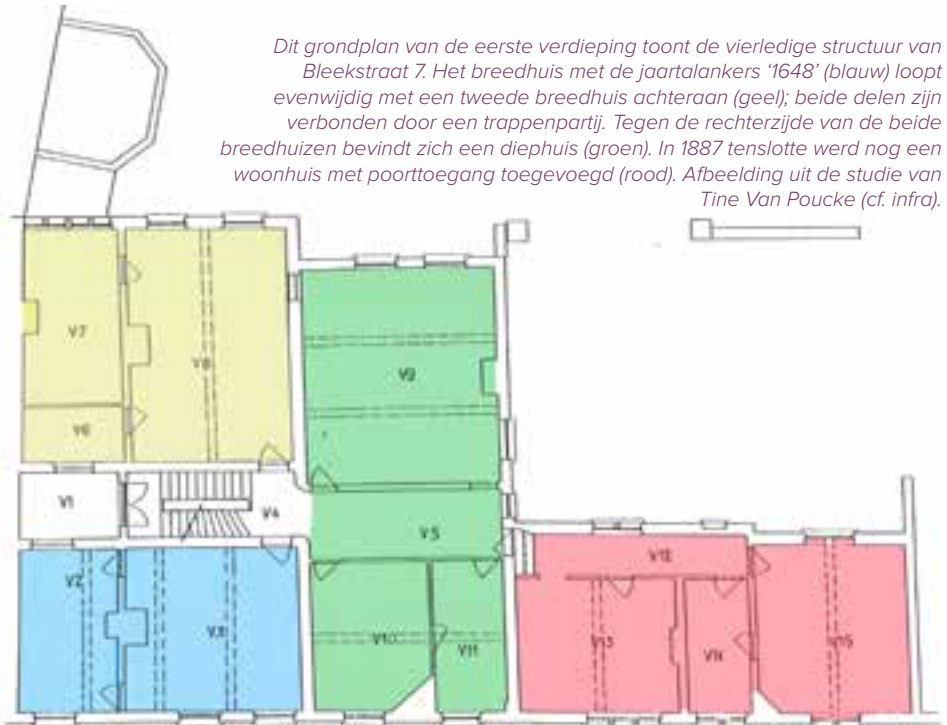
van Margareta van Oostenrijk. Door de verplichting tot residentie voor de adellijke leden van de Grote Raad vestigden velen onder hen zich in de omliggende straten.

## De stapsgewijze opbouw van een “schoon, groot steynen huys”

Het is ook precies in 1609 dat we aanknopen met de geschiedenis van het huidige Bleekstraat 7. Op 10 oktober van dat jaar verkocht Cornelia Thielens aan de Antwerpenaar Louis Perez de Baron voor 3902 gulden een “schoon, groot steynen huys”, dat we kunnen identificeren als de kern van wat nu de woning Bleekstraat 7 is. Het was op dat moment het laatste huis in de rij: de grote tuin van het pand “dair aene ende benefpens” strekte zich uit tot tegen de stadsomwalling en het Berthoudersplein.

De heer Perez de Baron kocht het huis aan de Bleekstraat waarschijnlijk als belegging; iets meer dan een jaar later verkocht hij het alweer aan jonkheer Jan Van Hemskercke dict Beest en diens vrouw. Naar alle waarschijnlijkheid bewoonden zij het pand totdat zij het in 1628 verkochten aan Louis de Mont-Saint-Eloy, advocaat in de Grote Raad, die er volgens een toenmalig belastingregister ook zijn intrek nam. In 1644 sprak dezelfde Grote Raad evenwel een arrest uit in het nadeel van de advocaat en bij een decreet van 14 juli 1646 werden zijn bezittingen in de Bleekstraat openbaar te koop gesteld. In oktober van hetzelfde jaar werd Petrus Van Cauteren, licentiaat in zowel het canonieke als het civiele recht en kanunnik in de Sint-Romboutskathedraal, aangewezen als nieuwe eigenaar.

*Dit grondplan van de eerste verdieping toont de vierledige structuur van Bleekstraat 7. Het breedhuis met de jaartalankers '1648' (blauw) loopt evenwijdig met een tweede breedhuis achteraan (geel); beide delen zijn verbonden door een trappenpartij. Tegen de rechterzijde van de beide breedhuizen bevindt zich een diephuis (groen). In 1887 tenslotte werd nog een woonhuis met poorttoegang toegevoegd (rood). Afbeelding uit de studie van Tine Van Poucke (cf. infra).*





## Petrus Van Cauteren

Mogelijk stond de aankoop van het huis in de Bleekstraat in verband met zijn benoeming tot cantor van het Sint-Romboutskapittel op 10 oktober 1645, een functie die een treffende huisvesting vereiste. De heer Van Cauteren maakte weliswaar deel uit van de orde van oratorianen, maar deze leefgemeenschap van priesters liet toe om een eigen huis te betrekken. Voor zijn aankoop telde hij 6542 gulden neer. Daarvoor kon hij zonder twijfel beroep doen op zijn eigen vermogen; talrijke documenten getuigen van zijn persoonlijke rijkdom en de welstand van zijn familieleden. Hoewel Petrus Van Cauteren al eind 1646

werd aangeduid als nieuwe eigenaar zou het nog tot 14 december 1649 duren vooraleer de overdracht van het "groot huys ... met eenen grooten hoff oft boomgaert daeraene" in de schepenakten genoteerd werd. Dat hij desondanks al eerder in het bezit gesteld werd van de woning bewijst een belastingdocument uit 1648, waarin "de cantor van Sint-Rombouts" wordt aangeduid als de eigenaar van het pand.

Als we mogen afgaan op de jaartalankers in de voorgevel kwam alleszins een gedeelte van deze woning in 1648 tot stand. Het loont dan ook de moeite hier even de structuur van de woning kort toe te lichten aan de hand van een grondplan.

*Op maar liefst drie plaatsen in de woning bleven authentieke 17de-eeuwse houten kruiskozijnen met binnenluiken bewaard. Hier zorgt een dubbele knipsluiting voor een goede dichting van de raamvleugels met glas-in-loodpanelen. De vouwbare binnenluiken kunnen vergrendeld worden via klinksluitingen met sierlijk gesmede klinkplaten.*





Zowel de beide breedhuizen als het diephuis aan de rechterzijde werden opgetrokken in traditionele bak- en zandsteenstijl. De tot nog toe achterhaalde archiefdocumenten geven ons geen informatie over de totstandkoming van deze volumes, zodat we daarvoor aangewezen zijn op het gebouw zelf. Op basis van het ongelijke verloop van de moerbalken in de beide breedhuizen kunnen we veronderstellen dat deze niet tegelijkertijd gerealiseerd werden. Vermoedelijk werd eerst het achterste breedhuis gerealiseerd, waartegen het diephuis werd geplaatst waarna dan het breedhuis aan de straatzijde in '1648' tot stand kwam.

## Elisabeth Van Cauteren

In 1658 werd Petrus Van Cauteren aangesteld tot proost van het Sint-Salvator kapittel in Harelbeke. Nog datzelfde jaar verliet hij de Mechelse oratorianen en deed hij afstand van het cantorschap van het Sint-Romboutskapittel; beide zijn indicaties dat hij zich nog datzelfde jaar in Harelbeke vestigde. Dit blijkt ook uit het feit dat de kohieren op de huisbelastingen van 1658-1659 aangeven dat de heer Van Cauteren zijn woning in de Bleekstraat op dat moment verhuurde aan de heer Bleuwaert (Bluart), substituut bij de Grote Raad. Het handelde daarbij enkel om het huis, de grote tuin ernaast werd afzonderlijk verhuurd aan de hovenier Jan Peeters. In 1669 schonk Petrus Van Cauteren zijn bezittingen in de Bleekstraat aan zijn zus Elisabeth, die ze bleef verhuuren tot ze in 1685 besloot ze van de hand te doen.

## De familie Imbert

Voor de som van 7600 gulden werden het 'grote huis' en de grote tuin eigendom van

Philippe Imbert, secretaris en griffier bij de Grote Raad, en diens vrouw Catherine de la Villette. Nog vóór 1695 liet de heer Imbert "aanzienlijke verbeteringen" uitvoeren aan het 'grote huis', die we voorlopig nog niet exacter kunnen duiden. Het echtpaar had waarschijnlijk ook de hand in de bouw van een klein huis in de naastgelegen tuin. Na het overlijden van Philippe Imbert hertrouwde zijn weduwe met Jacques Anchemant, heer van Poesele (Nevele). Het echtpaar trok kort nadien weg uit Mechelen en verhuurde zeker vanaf 1698 zijn eigendommen aan de Bleekstraat. Vanaf 1700 werd het 'grote huis' bewoond door Hubert de Tombeur, licentiaat in de beide rechten en advocaat in de Grote Raad. De naastgelegen grote tuin met de kleine woning werd voor 60 gulden afzonderlijk verhuurd aan Hendrik Gheysen.

Na het overlijden van Catherine de la Villette in 1710 werden nog datzelfde jaar de goederen in de Bleekstraat toegekend aan Marie Jacqueline en Theresia Madeleine Imbert, dochters uit haar eerste huwelijk. De beide dochters Imbert waren religieuzen in Gent zodat zij het beheer van hun Mechelse eigendommen overlieten aan hun zaakgelastigde François Wels. Deze man sloot in 1712 een interessant contract af met Hendrik Gheysen, die voor 70 gulden per jaar gedurende zes jaar de beschikking kreeg over de grote tuin naast het huis in de Bleekstraat. Deze overeenkomst leert ons dat er in deze tuin "huysingen" aanwezig waren en geven een beeld van de aanplant van het terrein, waarop onder meer aalbessen, rozelaars, peren-, abrikozen- en kriekebomen stonden.

In 1717 werd Hubert de Tombeur, de huurder van het 'grote huis', benoemd in de Raad van State en verhuisde hij naar Brussel. Daarop namen de gezusters Imbert de gelegenheid te baat om hun eigendommen in de Bleekstraat te verkopen.

## Jean-Alphonse graaf Coloma

De gezusters Imbert verkochten het 'grote huis' met tuin "in huere lest gebruyckt geweest bij m'her Hubert de Tombeur" en de grote tuin "met nog een ander huys" dat gehuurd werd door Hendrik Gheysen voor 8150 gulden aan Jean-Alphonse Coloma en diens vrouw Barbara Le Poyvre de Mullem (Oudenaarde). Jean-Alphonse Coloma (1677-1739) was op dat ogenblik al een vooraanstaand rechtsgeleerde. Hij was in 1711 benoemd als raadsheer bij de Grote Raad en in 1714 als advocaat-fiscaal bij deze hoge rechtsmacht.

Hij liet kort na de aankoop werken uitvoeren aan zijn eigendommen om ze 'in staat' te stellen. Het 'grote huis' werd verfraaid met 'plafonds, deuren, ramen en ander houtwerk, inbegrepen de plankenvloer van de zolder boven de remise'. Hij voorzag het 'grote huis' tevens van een nieuw gebouw waarin de wasplaats werd ondergebracht en van een kippenhok. Hij investeerde ook in de uitbreiding van het 'kleine huis' met een bijkomende kamer, realiseerde in de grote tuin een bakstenen stal en een schuur en herstelde de afsluitmuur van de tuin.

Vanaf 1725 was Jean-Alphonse Coloma een van de weinige Zuid-Nederlanders die zitting had in de 'Hoge Raad voor de Nederlanden' te Wenen, waar hij vanaf dat ogenblik regelmatig verbleef. Het 'grote huis' in de Bleekstraat verhuurde hij vanaf half maart 1726 aan Charles-Philippe de Waepenaert die twee jaar voordien was aangesteld als raadsheer bij de Grote Raad. Bij die gelegenheid werd het huis geschilderd, waarbij de kosten gedeeld werden tussen de huurder en de verhuurder. Het 'kleine huis' werd verhuurd aan de weduwe van de omstreeks 1724 overleden Hendrik Gheysen. Wanneer graaf Coloma in de Nederlanden aanwezig was verbleef hij vermoedelijk in zijn huurwoning in Brussel.

## Een grondruil met buurman Philippe Roose

Historicus Patrick De Greef toonde in 2006 al aan dat baron Philippe Roose omstreeks 1730 het plan opvatte om in de Bleekstraat een modern stadspaleis op te richten, nu gekend als het 'Hof van Coloma' (Bleekstraat 5). Baron Roose spiegelde zich daarbij aan prestigieuze, eigentijdse Franse voorbeelden, waarbij het centraal gelegen woonhuis werd gevat tussen een voorplein en een tuin. Om het voorplein van zijn nieuwe woning te kunnen realiseren - en zo de voorgevel volledig tot zijn recht te laten komen - moest hij echter kunnen beschikken over een gedeelte van de tuin van zijn buurman Jean-Alphonse Coloma. Dit bood kansen voor graaf Coloma. In ruil voor het gevraagde stukje grond aan de straatzijde vroeg hij zijn buurman om hem aan de achterzijde een evenredige oppervlakte af te staan. Vanaf de hoek van het 'kabinet' achteraan de woning van graaf Coloma werd een nieuwe, rechte perceelgrens getrokken tot aan de buitenhoek van de stal van zijn buurman; op deze lijn werd een nieuwe, gemeenschappelijke scheidingsmuur opgetrokken. Graaf Coloma kreeg zijn buurman bovendien zo ver dat deze niet alleen de bewuste stal aan hem afstond, maar ze eveneens op zijn kosten liet verbouwen tot een kabinet. Dit kabinet omvatte een poort en twee grote vensters onder een modieus mansardedak en een interieur met stucplafonds en een schouw; het situeerde zich waarschijnlijk op de plek waarop zich momenteel het huis Bleekstraat 9 bevindt.

## Verfraaiingswerken door Charles en Pierre-Alphonse Coloma

In 1733 werd Jean-Alphonse Coloma benoemd als hoofd en president van de Geheime Raad in Brussel, bevoegd voor binnenlandse zaken en justitie, en ook als raadshoofd bij de Raad van State, bevoegd voor buitenlandse zaken en oorlog. Gezien de Geheime Raad dagelijks vergaderde onder leiding van de vorst of de landvoogd verbleef de graaf waarschijnlijk voornamelijk te Brussel, waar hij ook in 1739 overleed. Het 'grote huis' in de Bleekstraat werd op dat moment gehuurd door de heer Schoutten, wiens huurtermijn in 1744 eindigde. Op dat ogenblik wijzigde de situatie. Pierre-Alphonse en Charles Coloma, de nog in leven zijnde zonen van Jean-Alphonse, besloten om zelf het 'grote huis' in de Bleekstraat te gaan bewonen; het 'kleine huis' bleven ze verhuren. Vooraleer het

'grote huis' te betrekken lieten zij in 1744 grondige verfraaiingswerken verrichten, voor een bedrag van maar liefst 3660 gulden. Een aanzienlijk gedeelte van de nog aanwezige 18de-eeuwse aankleding is waarschijnlijk in hun opdracht gerealiseerd. De broers zouden echter maar korte tijd samenwonen. In 1745 traden ze kort na elkaar in het huwelijk, waarna ze besloten om de goederen te verdelen die hen door hun vader en hun biologische moeder waren nagelaten. Het "groot huis" en het naastgelegen "klein huis" kwamen toe aan de oudste zoon Pierre-Alphonse, die er samen met zijn kersverse echtgenote Agathe van der Laen bleef wonen. Zijn jonge broer Charles besloot in te trekken bij zijn echtgenote Eugénie Roose, in het stadspaleis dat haar vader kort voordien had laten optrekken en dat nu bekend staat als het "Hof van Coloma".  
Pierre-Alphonse Coloma (1707-1788)

*Op het primitief kadasterplan van circa 1824 zien we hoe graaf Jean-Alphonse Coloma achter zijn woning een mooie rechthoekige tuingrens kon realiseren dankzij de grondruil met baron Roose. De groene zone geeft het gedeelte aan dat graaf Coloma afstond, de blauwe zone geeft het gebied aan dat hij daarvoor in ruil kreeg.*



studeerde rechten te Leuven en was gedurende enige tijd advocaat bij de Raad van Vlaanderen in Gent. Nadat hij zich in Mechelen vestigde zou hij zich volgens sommige bronnen toegelegd hebben op het opstellen van een genealogie van zijn familie, die in 1759 gepubliceerd werd. Na de dood van Pierre-Alphonse in 1788 kwam het pand in handen van zijn dochter Regina Agatha Coloma (1751-1839), gehuwd met jonkheer Charles Antoine Joseph de Plaine (\*1813), heer van Oostende en Terelst en korte tijd burgemeester van Mechelen. Zij voegden het 'grote huis' en het 'kleine huis' omstreeks het einde van de 18de eeuw samen in één perceel. Afgaande op de initialen "R.A.C." (Regina Agatha Coloma) en het jaartal "1810" op de plint van het huidige Bleekstraat 9 gaven zij ook de opdracht om het in 1730 opgetrokken kabinet achterin de tuin te vervangen door de huidige woning in laat-classicistische stijl.

Regina Agatha gravin Coloma overleed op 14 mei 1839. Om de familiale verwickelingen

*Op deze kaart van Hunin uit circa 1800 zien we het 'grote huis' (rood) en achter het 'kleine huis' (blauw) de 'grote tuin' (groen), waarvan de symmetrische aanleg contrasteert met die van de landschapstuin achter het 'Hof van Coloma'.*



na haar dood te beperken had zij in haar testament duidelijke richtlijnen vastgelegd over de verdeling van haar goederen. Zo moesten het huis in de Bleekstraat waarin zij overleed en alle aanwezige huisraad openbaar verkocht worden. Het huis werd nog in 1839 toegekend aan rentenier Cornelius Suetens. Hij maakte zijn nieuwe eigendom meteen te gelde door het op te delen. Het laat-classicistische gebouw achterin kreeg een eigen tuin en het 'kleine huis' werd opgesplitst in vijf kleine woonhuisjes en een gedeelte dat bij Bleekstraat 7 werd aangehecht. In 1851 kwamen deze eigendommen via de erfenis van de heer Suetens in handen van zijn kinderen, die ze kort nadien verkochten aan de familie Dessain.

## Drukkerij Dessain

In 1855 kwamen de eigendommen op de hoek van de Bleekstraat in het bezit van Henri C.J. Dessain, telg van een eeuwenoud drukkersgeslacht uit Luik. Datzelfde jaar nam hij de befaamde katholieke drukkerij van François P.J. Hanicq aan de Ijzerenleen over, waarvan hij de ganse uitrusting en inboedel onderbracht in de tot drukkerij omgevormde woonhuisjes van het vroegere 'kleine huis'.

De uitbating van dit filiaal liet hij over aan zijn oudste zoon Pierre C.H. Dessain, die zich in 1861 vestigde in het huis aan de Bleekstraat 7. Deze man zou de Mechelse drukkerij tot grote bloei brengen, voornamelijk met liturgische publicaties. Stelselmatig werd de drukkerij uitgebreid, totdat nagenoeg de gehele hoek van de Bleekstraat en de Zandpoortvest in beslag werd genomen. Ook het woonhuis aan de Bleekstraat werd aangepast. In 1887 werd op de open plek tussen het woonhuis en de drukkerij een neotraditioneel poortgebouw opgetrokken dat fungeerde als woonhuis, maar waarin eveneens de toegang tot Bleekstraat 7 werd geïntegreerd.

De familie Dessain is niet enkel gekend voor haar drukwerk, maar ook omwille van haar politiek engagement. Op dat vlak is het vooral Charles 'Karel' Dessain die naam verwierf, met name als voorzitter van de katholieke partij in Mechelen en als burgemeester van deze stad. In 1909, het jaar waarin hij het bestuur van de drukkerij Dessain overnam van zijn vader, volgde Karel Dessain de plots overleden katholieke burgemeester Edouard De Cocq op. Tijdens W.O. I werd Dessain een 'vaderlandse held' door zijn verzet tegen de Duitse bezetter. In 1916 werd hij naar een Duits gevangenenkamp gedeporteerd omdat hij een herderlijke brief zou hebben uitgegeven van kardinaal Mercier, waarin die zijn geloof in een uiteindelijke geallieerde overwinning onderstreepte. In feite was de brief evenwel door Francis Dessain, de jongere broer van de burgemeester, gedrukt, maar het was duidelijk dat de bezetter de burgervader wilde treffen. Omwille van zijn verdiensten tijdens de oorlog werd aan Dessain in 1922 de adellijke titel van 'ridder' verleend. Ook tijdens W.O. II ging Dessain tegen de Duitsers in. In 1941 werd hij verplicht op pensioen gezet. Bij de bevrijding van Mechelen op 4 september 1944 ging hij meteen weer aan de slag, om evenwel op 5 september van dat jaar onverwachts te overlijden.

De drukkerij Dessain was op dat ogenblik in goede doen. Na het Tweede Vaticaans Concilie (1962-1965) moest ze echter meer en meer overschakelen op commercieel drukwerk. In 1972 verhuisde de uitgeverij-drukkerij van de Bleekstraat naar een bedrijventerrein aan de rand van de stad omdat de nieuwe drukpersen te groot en te lawaaiig waren geworden. De bedrijfsgebouwen aan de Bleekstraat werden in de jaren 1980 gesloopt en maakten plaats voor een groot appartementsgebouw. Het huis Bleekstraat 7 werd na de verhuus van de drukkerij aangekocht door de huidige eigenaar. In 2010 kreeg architectenbureau K. Beeck de opdracht om een restauratiedossier op te maken voor de daken, de gevels en het schrijnwerk. In augustus 2011 werd het dossier ingediend voor restauratiepremie. Zodra de Vlaamse overheid de premie toekent, kan de buitenrestauratie van start gaan.

*Maarten Van den Mooter  
dienst monumentenzorg stad Mechelen*

*Literatuur:*  
*De Greef, Patrick, De verborgen geschiedenis van een achttiende-eeuws stadspaleis: het 'Hotel Coloma' te Mechelen, Mechelen, 2006.*  
*De Lannoy, H., Ridder Karel Dessain (1871-1944). Katholiek burgemeester-senator en rots in de woelige Mechelse branding, in: Handelingen van de Koninklijke Kring voor Oudheidkunde, Letteren en Kunst van Mechelen, Mechelen, 2004, deel 108, p. 203-250.*  
*Van Dijck, Karen, Inventaris van het "kernarchief" van de uitgeverij-drukkerij Dessain (Mechelen) (1855-1970), bewaard in het Centrum voor Bedrijfs geschiedenis van de Universiteit Antwerpen, Proef ingediend voor het behalen van de graad van Master na Master in de Archivistiek: Erfgoedbeheer en Hedendaags Documentbeheer Academiejaar 2012-2013, Brussel, 2013.*  
*Van Poucke, Tine, Historisch onderzoek herenhuis Bleekstraat 7 te Mechelen, ongepubliceerd eindwerk 1 MLZ, academiejaar 1999-2000.*

# B&B Estrixhof

## Hazestraat 10

### De Hazestraat

In de loop van de 13de eeuw groeide ‘de Ham’, een laag en moerassig gebied aan de stadsrand, uit tot een druk bevolkte wijk. De buurt ging bekend staan als ‘de Vetersham’ door de aanwezigheid van de vele huidenvetters die zich met name in de Lange Ridderstraat vestigden. Om een rechtstreekse verbinding te realiseren tussen de Lange Ridderstraat en de Bruul, toen een straat waar zich voornamelijk rijke patriciërswohnungen bevonden, werd in 1506 een nieuwe straat geopend. Deze straat stond lang bekend als de “Nieuw strate” maar kreeg in 1750 de benaming Hazestraat, naar het huis ‘Den Haze’ op de hoek met de Bruul.

### Een 18de-eeuws woonhuis

De bebouwing aan de even zijde van de Hazestraat sloot eeuwenlang aan bij deze van de Lange Ridderstraat en bestond voornamelijk uit huidenvetterijen en eerder kleine woonhuizen. Enkele van deze kleinere pandjes werden in de 18de eeuw samengevoegd tot een pand van maar liefst zeven traveeën breed, vandaag gekend als Hazestraat 10. Volgens de literatuur gebeurde deze verbouwing

*De Mechelse kunstenaar August Van den Eynde (1822-1861) vereeuwigde “de Huyzinge van den heer Estrix burgemeester” geruime tijd na diens dood.*

in 1774 in opdracht van de toenmalige stadssecretaris Pouillet. Van deze man is in ieder geval een bouwdossier bekend van dat jaar voor een pand twee huizen verderop. Het 18de-eeuwse karakter van dit pand blijkt momenteel voornamelijk uit de bepleisterde lijstgevel in Lodewijk XV-stijl, getuige onder andere de rocaillesluitstenen van de steekboogvensters. In het interieur treffen we uit deze periode onder meer een schouw met beschilderde boezem en enkele paneeldeuren op de verdieping.

### Burgemeester Jean-François-Xavier Estrix

Zeker vanaf 1796 behoorde het pand toe aan de zeer welgestelde familie Estrix. De bekendste bewoner is zonder twijfel Jean F.X. Estrix (1766-1826). Hij was grondwetsnotabele tijdens de Franse overheersing, kreeg de titel van jonkheer in



1818 en werd datzelfde jaar ook lid van de Tweede Kamer van de Staten-Generaal van de Verenigde Nederlanden. Op 25 januari 1821 werd hij benoemd tot burgemeester van Mechelen. Die functie bekleedde hij nog toen hij in januari 1826 onverwacht overleed, waarna zijn weduwe het huis bleef bewonen.

## Notaris François De Keersmaecker

Zeker sinds 1856 werd het huis bewoond door notaris Pierre F.D. De Keersmaecker (°15 april 1822). De notaris zou gedurende zijn leven steeds ongehuwd blijven, maar door de aanwezigheid van steeds wisselend dienstpersoneel (koetsier, keukenpersoneel, huishoud(st)er(s), bedienden) zou hij het pand nooit alleen bewonen.

François De Keersmaecker voltooide rechtenstudies aan de Leuvense universiteit, schreef zich in als advocaat aan de Brusselse balie en volgde nadien zijn vader op als notaris in het Mechelse. Hij sloot zich aan bij de Mechelse liberalen en maakte in 1858 met de pas opgerichte 'Liberale Grondwettelijke Vereeniging van Mechelen' van Philibert Verhaghen het begin mee van de liberale dominantie in Mechelen, die tot 1884 zou duren. Zelf zetelde hij in de gemeenteraad vanaf 1854. Bij het aantreden van Verhaghen als burgemeester in 1864 werd De Keersmaecker tot schepen verkozen en kreeg hij het belangrijke departement onderwijs onder zich. Hij zetelde ook korte tijd (van 1860 tot 1862) in de Antwerpse provincieraad.

Omstreeks 1872 liet de notaris zijn woning ingrijpend verbouwen. Op een kleine binnenplaats aan de rechterzijde van het pand liet hij een aanbouw optrekken waarin hij een groot salon onderbracht, het huidige "salon met de carrés". Om dit nieuwe gedeelte te verbinden met de voorbouw voorzag hij een brede doorgang, voorzien

van deuren met glas-in-loodpanelen die mogelijk van de hand zijn van het bekende Mechelse glazeniersatelier Pluys. François De Keersmaecker overleed op 27 december 1885 en werd burgerlijk begraven op de Mechelse gemeentelijke begraafplaats.

## De familie Sebrecchts-Van Driessche

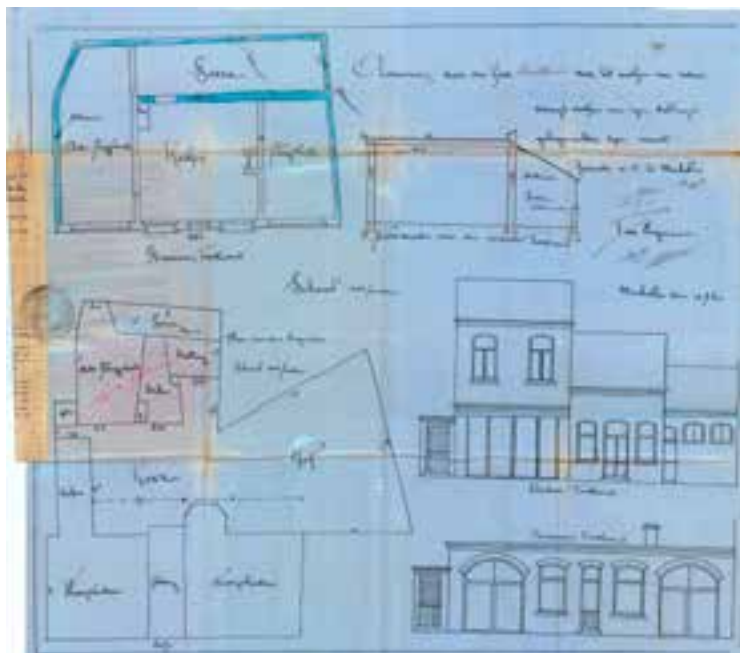
Na het overlijden van dhr. De Keersmaecker werd het huis verkocht aan de familie Sebrecchts-Van Driessche, die het op 8 mei 1886 met haar zes kinderen en verscheidene bedienden betrok. Deze familie zou er slechts enkele jaren verblijven. In 1893 verhuisde ze naar Brecht en liet ze haar woning in de Hazestraat over aan notaris Kumps.

## Notaris Kumps

Notaris Guillaume Kumps (° 6 oktober 1846) was oorspronkelijk afkomstig uit Leuven, maar verbleef vóór zijn komst naar Mechelen in Onze-Lieve-Vrouw-Waver. Toen hij zijn intrek nam in de Hazestraat 10 werd hij vergezeld door twee bedienden, twee zussen uit de Bierbeekse familie Nackaerts. Dit kleine huishouden zou zeker tot 1910 de Hazestraat 10 blijven bewonen.

Er is weinig geweten over het verblijf van de notaris in de Hazestraat. Mogelijk was hij verantwoordelijk voor het optrekken van een smalle aanbouw tegen de gemene muur met Hazestraat 12 die volgens latere bouwplannen fungeerde als keuken. De protocollen van notaris Kumps bleven slechts behouden tot 1924; vermoedelijk overleed hij omstreeks dit tijdstip.





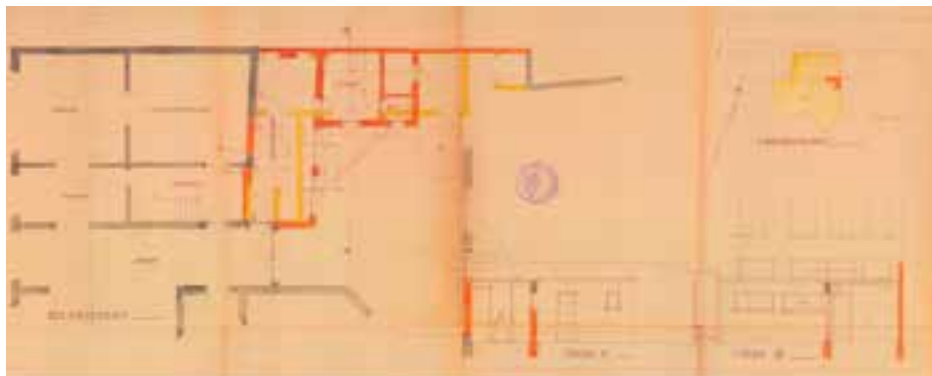
*Dit bouwdoossier van dhr. Mertens uit 1930 geeft ons een beeld van de verscheidenheid van de bijgebouwen in de tuin vóór hun afbraak. Enkel de in 1884 gerealiseerde serre boven de overwelfde vliet bleef behouden.*

## Meubelmaker Mertens

Waarschijnlijk kwam het pand vóór 1930 in handen van de meubelmaker Robert Antoon Mertens. Zowel zijn fabriek als zijn woonhuis bevonden zich in de Bleekstraat, wat doet vermoeden dat hij de woning aanvankelijk verhuurde. In 1930 diende hij een aanvraag in om de bestaande gebouwen (autobergplaats, keuken en stalling) grotendeels af te breken en te vervangen door een nieuwbouw. Voor zover we kunnen nagaan werd de nieuwbouw echter nooit gerealiseerd en bleef de uitvoering beperkt tot het slopen van de bijgebouwen. Mogelijk speelde toen al de idee om het pand van de hand te doen.

## Brouwerijbestuurder Cornelius Eugenius Wauters-Peeters

In 1936 werd Hazestraat 10 verkocht aan de brouwerijbestuurder Cornelius Eugenius Wauters-Peeters (° 15 juni 1879). Meteen nadat hij in het bezit was gekomen van de woning liet dhr. Wauters deze verbouwen. Hij liet tussen de koetsdoornit en de keukenaanbouw een kleine constructie oprichten. Het bouwplan doet vermoeden dat het hier een wintertuin betrof met een lage borstwering onder een lessenaarsdak. Amper tien jaar later liet dhr. Wauters dezelfde constructie en de aanpalende keuken afbreken om ze te vervangen door een nieuwe achterbouw van één bouwlaag onder plat dak waarin een wachtplaats, een fietsenberging en een toilet werden ondergebracht. Mogelijk gebeurde dit al met het oog op de ingebruikname van het pand door zijn zoon, dokter Cornelius Wauters.



*Dit bouwplan geeft aan welke delen van de achterbouw gesloopt werden (geel) om plaats te maken voor enkele nieuwe functionele ruimten (rood).*

In 1952 werden de kinderen Wauters mede-eigenaar van het pand, dat in 1959 deel uitmaakte van de erfenis en navolgende verdeling. Het huis Hazestraat 10 werd daarbij toegekend aan dokter Cornelius Eugenius Wauters (\* 8 oktober 1907). De dokter zou tijdens zijn leven de interieurschikking enigszins aanpassen. Het kleine bureau naast de traphal werd omgevormd tot wachtzaal voor het naastgelegen kabinet en de oude wachtzaal werd omgevormd tot een labolokaal. Dokter Wauters zou tot aan zijn dood omstreeks 1990 het pand blijven bewonen.

## **De familie Chorus**

Na het overlijden van dokter Wauters kwam het pand circa 2005 in handen van dhr. en mevr. Chorus. In 2006 vatten zij een restauratiecampagne aan, waarvoor zij beroep deden op architectenbureau K. Beeck uit Mechelen.

De interieurindeling en -aankleding bleef nagenoeg ongewijzigd met uitzondering van het labolokaal achteraan, dat werd afgebroken en vervangen door een moderne wintertuin. De ontleisterde bakstenen voorgevel werd gereinigd met water onder druk, vervolgens opnieuw voorzien van een dunne, vlakke bepleistering en geschilderd. De natuurstenen elementen werden gezandstraald, plaatselijk gerestaureerd en opnieuw gevoegd. Het schrijnwerk van de gelijkvloerse en de eerste verdieping werd nagekeken, plaatselijk hersteld en geschilderd. Verder werden ook de dakkapellen in blauwe hardsteen volledig nagekeken en gerestaureerd. Het schrijnwerk van de drie dakkapellen werd vernieuwd naar oorspronkelijk model en vervolgens geschilderd. Als sluitstuk verscheen er op de verdieping een nieuw balkonhek waarin de initialen van de huidige eigenaars werden verwerkt.

*Maarten Van den Mooter  
dienst monumentenzorg stad Mechelen*

# Kantoorgebouw OCMW Mechelen en gotisch prieel

## Lange Schipstraat 25

*De geschiedenis van de huidige OCMW-kantoren aan de Lange Schipstraat staat in verband met delen van twee voormalige 17de-eeuwse kloosters, de priorij Onze-Lieve-Vrouw van Leliëndaal en het ursulinenklooster, die in de 19de en de 20ste eeuw verscheidene malen een andere bestemming kregen. Het is onmogelijk om binnen dit artikel in te gaan op alle aspecten van deze boeiende gebouwen. We zullen ons daarom toeleggen op het schetsen van de voornaamste ontwikkelingen die leidden tot de huidige toestand.*

### De norbertinessenpriorij Onze-Lieve-Vrouw van Leliëndaal

Rond 1225 werd met medewerking van de abdijs van Kortenberg en het norbertinessenklooster van Gempe de priorij Onze-Lieve-Vrouw van Leliëndaal gesticht in Hombeek, momenteel een deelgemeente van Mechelen. In het kader van de 16de-eeuwse godsdienstoorlogen werd het

complex tussen 1566 en 1580 evenwel drie maal geplunderd en uiteindelijk verwoest. De zusters besloten daarop hun klooster binnen de Mechelse stadsmuren te herbouwen. Na een kortstondig verblijf op verschillende locaties kocht priorin Maria Boonen in 1592 uiteindelijk de refuge van de Antwerpse Sint-Michielsabdij aan de Bruul. Met name in de 17de eeuw bouwden de zusters er een zeer omvangrijk complex



*Deze gravure uit de in 1726 gepubliceerde tweede editie van Antonius Sanderus' 'Chorographia sacra Brabantiae' geeft een beeld van de toenmalige priorij van Leliëndaal. Vooraan de kerk en het huis van de proost. Het terrein strekte zich achteraan uit tot tegen de Lange Schipstraat, waar zich enkele grote dienstgebouwen situeerden (groen). Uiterst rechts op het terrein bevond zich een gotisch prieeltje (blauw).*

uit dat zich uitstreckte tot in de Lange Schipstraat. Hun klooster werd in belangrijke mate vormgegeven door de Mechelse beeldhouwer-architect Lucas Faydherbe (1617-1697), die de kloosterkerk (1662-1672) en het naastgelegen huis van de proost (1687) ontwierp. Ongeveer 100 jaar later, meer bepaald in 1786, schafte keizer Jozef II de contemplatieve kloosterorden af en werd de toen 35 personen tellende gemeenschap ontbonden.

## Het prieeltje van de priorij

Van alle bijgebouwen van de priorij van Leliëndaal die afgebeeld staan op de gravure in Sanderus' publicatie rest momenteel nog slechts één klein gedeelte in een uithoek van de binnentuin. Het is een laatgotisch prieeltje in een sobere bak- en zandsteenstijl dat al deel uitmaakte van de refuge die de priorij in 1592 kocht. De huidige toestand geeft een bedrieglijk beeld, want aanvankelijk was dit een bijna volledig open constructie. Aan de voorzijde bevond zich enkel de nog aanwezige zuil in blauwe hardsteen met uitgewerkte sokkel en zeskantig kapiteel die de dakconstructie ondersteunde. De openingen links en rechts van deze zuil werden pas eeuwen later dichtgemetseld. In de zijtrapgevel aan linkerzijde is nog goed te zien dat deze grotendeels ingenomen werd door een hoog spitsboogvenster. Wat dit prieeltje eens zo bijzonder maakt, is het houten spitsstongewelf met ribben dat is ingewerkt in de gordingenkap van het dak. De ribben vertonen een laatgotische profilering en lopen onderaan telkens uit op een wapenschildje. Aan de zijkanten van de ribben is een fijn groefje aangebracht, wat aantoont dat dit gewelf oorspronkelijk voorzien was van een beschot. Dit beschot werd omstreeks de overgang van de 18de eeuw naar de 19de eeuw vervangen door

de nog deels aanwezige bepleistering op rinkellatjes.

Op de achterwand van het prieeltje bevindt zich een vliedunne bepleistering met restanten van een laatgotische schildering, waarvan voornamelijk de letters nog leesbaar zijn. De oude schildering op de rechter zijgevel werd in de 19de eeuw grotendeels overschilderd met boogmotieven.

## Het ursulinenklooster

De in 1682 opgerichte Mechelse ursulinengemeenschap verbleef aanvankelijk op verschillende locaties in de stad. In 1692 verwierven ze tenslotte de omvangrijke laatgotische woning 'de Grootte Lieve Vrouw' aan de Lange Schipstraat die ze omvormden tot klooster. Dit ging gepaard met de nodige uitbreidingswerken zoals een in 1699 ingewijde kapel.

Toen in 1786 de beslissing van keizer Jozef II om de contemplatieve kloosterorden af te schaffen ook Leliëndaal trof, werden de naburige ursulinen aangespoord om er hun eigen gemeenschap onder te brengen. Hun oude klooster aan de Lange Schipstraat verkochten ze aan een privépersoon. Nauwelijks twaalf jaar later ontbond de Franse bezetter echter ook de ursulinen.

## Het Sint-Jozefshuis en het Sint-Heilwichsgodshuis

Tijdens het ancien régime bestonden er in Mechelen verscheidene instellingen die zorg droegen voor de weeskinderen van de stad, zowel voor de vondelingen als voor de kinderen die niet door hun ouders onderhouden konden worden. In 1647 droeg het stadsbestuur de zorg voor de vondelingen over aan de congregatie van



*Deze interpretatie van de voorgevel van het ursulinenklooster in 1780 werd in de 19de eeuw op papier gezet door de Mechelse kunstenaar Jan-Baptist De Noter (1786-1855). Links zien we de tuitgevel van de kloosterkapel, die aan de rechterzijde geflankeerd werd door een brede zandstenen gevel met kruisvensters onder drielobbige overspanningen en een imposante spitsboognis met gotische traceringen.*

Sint-Jozef, waarna het vondelingenhuis al snel de naam Sint-Jozefshuis kreeg. Deze instelling was aanvankelijk bedoeld voor jongens en meisjes, maar mettertijd konden enkel de meisjes er nog terecht. De jongens werden vanaf dat ogenblik opgevangen in het Sint-Heilwichsgodshuis, sinds de oprichting in de jaren 1560 ondergebracht in het nu verdwenen Hof van Egmont achter de Graaf van Egmontstraat. Toen de Franse Revolutie aan het einde van de 18de eeuw ook onze gewesten bereikte, droegen de nieuwe machthebbers de zorg voor de minderbedeelden - dus ook de weeskinderen - over aan de nieuw opgerichte Commissie voor Burgerlijke Gast- en Godshuizen.

## **De weezorg in handen van de Commissie voor Burgerlijke Gast- en Godshuizen**

De Commissie voor Burgerlijke Gast- en Godshuizen zag zich meteen na haar oprichting geconfronteerd met talrijke problemen. Zo bleek het uiterst moeilijk de nodige financiën te vinden om zowel de hulpbehoevenden als de vaak verouderde gebouwen waarin deze verbleven te onderhouden. Om hieraan te verhelpen nam ze soms verregaande maatregelen, waaronder de afschaffing van het Sint-Heilwichsgodshuis. De aanwezige jongens werden weggestuurd en het Hof van



Egmont werd te koop gesteld. Het Sint-Jozefshuis voor de meisjes bleef bestaan maar verhuisde samen met de ouderlingen naar de voormalige priorij van Leliëndaal. Na het gedwongen vertrek van de ursulinen was het klooster in 1798 aangekocht door de Commissie, die het omwille van administratieve problemen pas in 1808 in gebruik kon nemen.

## De weeshuizen aan de Lange Schipstraat

In 1838 werd het meisjesweeshuis geteisterd door een oogziekte die men moeilijk onder controle kreeg. Dit was één van de redenen waarom de Commissie besloot om voor de weesmeisjes een nieuw gebouw op te richten aan de Lange Schipstraat, op de plek van de oude brouwerij van Leliëndaal. De opdracht werd toegewezen aan architect Charles Drossaert jr., die in Mechelen vooral bekendheid geniet als ontwerper van het

*Deze tekening van de Mechelse kunstenaar August Van den Eynde (1822-1861) toont het nieuwe meisjesweeshuis (1844-1847) aan de Lange Schipstraat in 1851. De oorspronkelijk bepleisterde en beschilderde gevel draagt centraal het opschrift 'Hospice St Joseph'.*

voormalige O.-L.-Vrouweziekenhuis (1854-1857) aan de Keizerstraat. Hij ontwierp een strenge neoclassicistische gevel van maar liefst 16 traveeën en drie bouwlagen. Het gebogen tracé van de straat benadrukte hij door de drie uiterste traveeën links en rechts te voorzien van gevelhoge hoekblokken en imitatiebanden op het gelijkvloers. Het interieur werd eenvoudig gehouden: door ijzeren kolommen te gebruiken kon de architect grote zalen creëren die overzichtelijk en dus gemakkelijk te controleren waren.

In 1850 besloot de Commissie het Sint-Heilwischgodshuis voor weesjongens opnieuw op te richten. Zij kregen aanvankelijk een plek in het gedeelte



Op het kadastraal plan van P.C. Popp uit circa 1865 zien we hoe de voormalige priorij van Leliëndaal toen onderdak bood aan zowel de weesmeisjes (Lange Schipstraat; groen), de ouderlingen (Bruul; rood) als de weesjongens (Schaalstraat; blauw). Enkele jaren later werden de weesjongens verhuisd naar het oude ursulinenklooster (Lange Schipstraat; geel).





van de oude priorij van Leliëndaal aan de Schaalstraat. Blijkbaar was dit geen ideale situatie want in 1876 kocht de Commissie het oude ursulinenklooster in de Lange Schipstraat om daar de weesjongens onder te brengen. Op die manier zaten de weesmeisjes en -jongens vlak bij elkaar, maar wel strikt gescheiden.

In de 19de en de 20ste eeuw werden de weeshuizen verscheidene malen verbouwd om tegemoet te komen aan de noden. De grootste bouwcampagne vond plaats in 1936-1937 toen tussen beide instellingen een directeurswoning werd opgericht en het jongensweeshuis een nieuwe vleugel kreeg; beide werden uitgevoerd in een neotraditionele stijl.

Deze situatie bleef bestaan tot de weeshuizen in 1967 werden opgeheven en de kinderen in gastgezinnen of in andere tehuizen werden opgevangen. Het Sint-Jozefshuis werd omgevormd tot politiecommissariaat en het Sint-Heilwichsgodshuis werd ouderlingentehuis 'de Pelikaan'. In 1984 verhuisde de politie naar een nieuw onderkomen in de Frederik de Merodestraat. Toen in 1990 'de Pelikaan' ophield te bestaan kwamen de gebouwen aan de Lange Schipstraat leeg te staan en rijpte de idee om er de kantoren van het Mechelse OCMW onder te brengen.

## Een nieuwe bestemming als kantoorgebouw voor het OCMW

De ontwerpwedstrijd voor de omvorming van de gebouwen tot kantoren voor het OCMW werd gewonnen door het architectenbureau Praet-Verlinden uit Antwerpen, dat haar ontwerp in 2000 uitwerkte tot een

bouwdossier. Het basisconcept bestond erin om vanuit een respect voor de bestaande architectuur via functionele ingrepen de drie delen van de site met elkaar in verbinding te brengen.

De directeurswoning uit 1936-1937 werd vervangen door een nieuwe, beglaasde hoofdtoegang die letterlijk en figuurlijk een centrale plaats inneemt in het ontwerp. De transparante hal maakt verbinding met het voormalige Sint-Jozefsheeshuis (links) en het vroegere ursulinenklooster (rechts).

In het voormalige meisjesweeshuis werden de basisstructuur, vloeren, dragende wanden, gevels en daken zoveel mogelijk behouden. De open structuur van de oude zalen met de kenmerkende ijzeren zuilen werd hersteld, wat een gebruik als landschapskantoren mogelijk maakte. Ook in de ononderbroken zolderruimte werden kantoren ingebracht.

In het voormalige klooster bleven de waardevolle bouwhistorische elementen bewaard en in enkele gevallen nog geaccentueerd, bijvoorbeeld doordat door het herstellen van de grote ruimten de moerbalken weer in het zicht kwamen.

*redactie dienst monumentenzorg stad Mechelen*

### *Literatuur:*

*Grootaers Johan (A.M. Consult bvba), Restauratie kapel Bruul, bouwhistorisch en materiaal-technisch vooronderzoek, ongepubliceerd rapport, 2004.*

*Smans Katrien, Voormalig St.-Jozefshuis en Strasborg te Mechelen, ongepubliceerd eerstejaarspraktikum van de opleiding Monumenten- en Landschapszorg Antwerpen, Antwerpen, 1997-1998.*

# ‘Den Ingel’

## Guldenstraat 27

### ‘Couderborch’: een versterkt ‘steen’

De geschiedenis van het huidige Guldenstraat 27 gaat erg ver terug in de tijd. Samen met enkele aanpalende woningen en achterhuizen maakte het deel uit van de zogenoemde ‘Couderborch’, een omvangrijk complex waarvan de vroegste vermelding uit 1294 dateert. De benaming ‘Couderborch’ is mogelijk een verwijzing naar de familie Van Couwenberghe, die het pand gedurende het grootste gedeelte van de 14de eeuw in handen had. De uitgang ‘-borch’ is dan mogelijk weer een verwijzing naar de burchtstructuur van het complex. Op basis van de nog bestaande bebouwing en historische documenten kunnen we immers

besluiten dat ‘Couderborch’ beschouwd mag worden als een zogenaamd ‘steen’, een versterkte middeleeuwse woning. Verscheidene delen van dit 14de-eeuwse ‘Couderborch’ bleven tot op vandaag bewaard. In het huidige Guldenstraat 27 handelt het dan onder meer over de kelder met drie zware achthoekige kolommen in natuursteen en een gedeelte van de toenmalige dakconstructie. Op het gelijkvloers bleven ook enkele als 14de-eeuws gedateerde, beeldhouwde consoles bewaard. Een zestal vergelijkbare consoles van dit pand werd in 1938 uitgenomen en verkocht aan het Stedelijk Museum Hof van Busleyden.



*Op het gelijkvloers van Guldenstraat 27 bevinden zich nog enkele vermoedelijk 14de-eeuwse, figuratieve consoles.*

## De opdeling van 'Couderborch'

Een schepenakte uit 1403 aangaande de verkoop van 'Couderborch' aan Jacobus Van Heffen geeft aan dat het complex zich op dat moment uitstrekte tussen het huidige Guldenstraat 17 en het toenmalige hoekhuis met de Korenmarkt. De familie Van Heffen, een belangrijk Mechels geslacht, bleef eigenaar van 'Couderborch' tot aan het begin van de 16de eeuw. Via eigendomsoverdrachten uit 1512 en 1516 weten we dat het complex onder meer beschikte over 'verscheidene binnenplaatsen, een bleekplein, een bakhuis, stallen, tuinen, poorten en gangen' en 'een poorthuis en een toren'. Met deze eigendomsoverdrachten werd de opdeling van het complex ingezet.

In 1536 verkocht Berbele Mortzelle twee van de huizen van 'Couderborch' die in haar bezit waren aan de schippersgilde. Vanaf dat ogenblik stond het huidige Guldenstraat 27 op zichzelf onder de benaming 'den Ingel'. Er is sprake van twee huizen omdat het grote pand aan de Guldenstraat achteraan in verbinding stond met een ander huis, dat zich aan de Korenmarkt situeerde. Beide huizen bleven eeuwenlang één geheel vormen en werden pas in 1954 van elkaar gescheiden. Over de 50 jaar dat 'den Ingel' eigendom was van de schippersgilde is weinig geweten omdat de archieven van de gilde grotendeels verloren gingen. Een volgende belangrijke fase in de historiek vangt aan met de verkoop van 'den Ingel' in 1593.

## 'Den Ingel' in handen van de schermersgilde

In 1593 verkochten de toenmalige eigenaars 'den Ingel' aan de schermersgilde, die eigenaar bleef tot de verplichte opheffing van de vereniging in 1798. De gilde gebruik-

te maar een deel van het huis, de rest werd verhuurd en volgens verschillende documenten als herberg uitgebaat. Aanvankelijk maakten de schermers gebruik van een kleinere zaal achteraan op de tweede verdieping, waar nu nog een moerbalk met het jaartal '1665' en het moeilijk te identificeren wapen van de gilde te zien zijn.

In 1684 besloten de schermers een nieuwe zaal in te richten met uitzicht op de straat en om de oude zaal als keuken te gebruiken. Bij die gelegenheid werd ook de voorgevel aan de Guldenstraat aangepast. Zo werd er een buste aangebracht van Sint-Lambertus, de patroonheilige van de gilde. De Heilige Lambertus van Maastricht (647-705) was een bisschop die met een zwaard of een lans werd doorboord terwijl hij voor zijn moordenaars bad en werd om die reden door sommige schermersgilden als patroonheilige aangenomen.

De nieuwe gildezaal op de verdieping werd in de 18de eeuw meermaals verfraaid. In 1720 bracht men de nog aanwezige roodmarmere schouw in régence-stijl aan. De Mechelse schilder E.J. Smeyers (1694-1774) schilderde in 1731 een 'Hemelvaart van Sint-Lambertus' die op de schouwboezem werd bevestigd.

In 1765 werd het monumentale stucplafond afgewerkt. Het bestaat uit langwerpige cassetten, met stucwerk van een verfijnde rococo-ornamentiek, die nog sterk symmetrisch is. Het plafond is nog niet als een vlak opgevat, maar laat nog de geleiding van de zoldering met moerbalken zien. De twee middelste traveeën hebben een soortgelijk centraal medaillon, één met het opschrift 'Anno' en het andere met het jaartal '1765'. In elk medaillon is een vergulde hellebaard te zien, van oorsprong een slag- en steekwapen, dat later een meer ceremoniële functie kreeg. Over de hellebaard liggen twee zwaarden gekruist;



*Deze tekening van J.F. Mardulijn uit 1790 toont centraal 'den Ingel', op dat ogenblik nog eigendom van de schermersgilde. Het gebouw links, de huidige juwelierszaak Guldenstraat 23-25, toont op een treffende manier de toen nog sterk burchachtige structuur van het vroegere 'Couderborch'.*

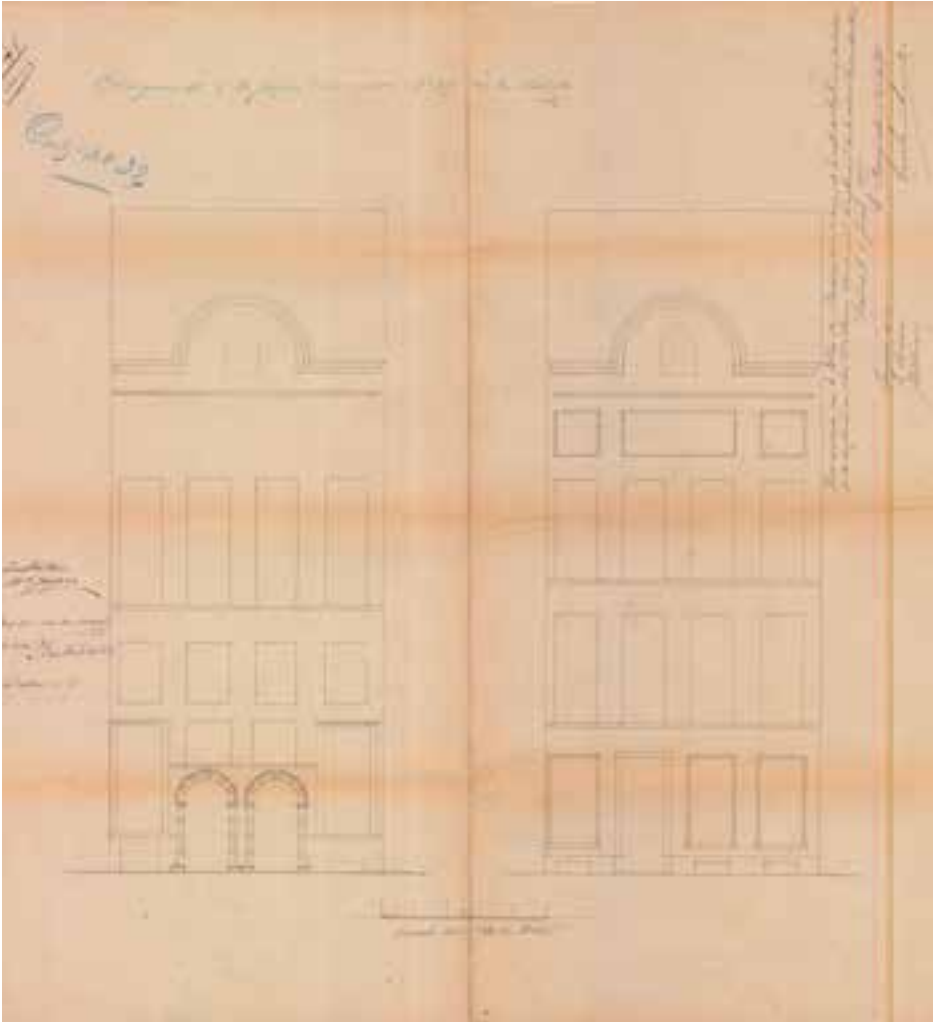
aan de stok van de hellebaard ontspruiten twee ranke, moeilijk te duiden bloemen.

## De omvorming tot winkel en café

De Franse overheersing aan het einde van de 18de eeuw was noodlottig voor de gilden; ook de schermersgilde werd gedwongen al haar bezittingen af te staan. Op 2 mei 1798 werden de meubelen van de Mechelse gilden en ambachten verkocht en op 23 mei van dat jaar verkochten de schermers hun huis aan Adrianus Feremans, die het toen al gedeeltelijk bewoonde. Feremans

zou het huis tot 1831 betrekken en is gezien zijn beroep als kruidenier waarschijnlijk verantwoordelijk voor de omvorming van het gelijkvloers tot een winkelruimte.

Na korte tijd in handen geweest te zijn van de familie De Coster-Van Weddingen verkocht deze 'den Ingel' in 1876 aan apotheker Prosper Van Melckebeke. De nieuwe eigenaar liet het pand meteen ingrijpend verbouwen. Op basis van de geveltekeningen uit zijn bouwaanvraag van 1877 kunnen we afleiden dat er alleszins aan straatzijde een volwaardige eerste verdieping tot stand kwam, wat een grondige aanpassing van de gevelopeningen noodzakelijk maakte.



*Deze tekeningen uit het bouwdoossier van 1877 illustreren de toestand voor (links) en na (rechts) de verbouwing in 1877, waarbij de gevelopeningen grondig werden aangepast.*

Na de dood van Prosper Van Melckebeke werd 'den Ingel' binnen zijn familie vererfd. In 1938 liet mevrouw Verschueren-Van Melckebeke het gelijkvloers grondig verbouwen. De gelijkvloerse gevelopstand werd volledig weggebroken om plaats te bieden aan een grotere etalage. Achter de

winkelruimte werd een woongelegenheid ingericht met een zitkamer, een keuken en twee slaapkamers. Op de eerste verdieping bevond zich eveneens een appartement, bereikbaar via een afzonderlijke toegangsdeur aan de rechterzijde van de nieuwe winkelpui. Tijdens deze fase werden

zoals vermeld een achttal 14de-eeuwse consoles uitgebroken en verkocht aan het stadsbestuur.

In 1954 vond er een opdeling plaats, waarbij het gedeelte dat uitgaf aan de Korenmarkt werd afgesplitst in een afzonderlijk perceel. Waarschijnlijk werd het gelijkvloers kort nadien omgevormd tot café, want in 1952 voerde brouwerij 'Scaldis' uit Hingene, de toenmalige huurder, vergrotingswerken uit aan het bestaande, gelijknamige café. In 1962 ging brouwerij 'Scaldis' failliet, maar het café in de Guldenstraat 27 bleef nog tot in de jaren 1990 bestaan.

## De recente restauratie

Na enkele jaren leegstand werd het pand omstreeks 2000 aangekocht door de familie Van Dijck. Zij vatte meteen de restauratie aan, die het eeuwenoude pand opnieuw tot zijn recht doet komen. De verdiepingen werden omgevormd tot expositieruimten van antiquair Jo Van Dijck, het gelijkvloers



kreeg een nieuwe functie als Vrijzinnig Ontmoetingscentrum.

Bij de ontmantelingswerken die de restauratie voorafgingen, werden heel wat ongekende, waardevolle bouw- en verfraaiingselementen blootgelegd. Onder de verlaagde plafonds van de gelijkvloerse verdieping kwam de oude plafondconstructie met moer-, onderslag- en geturkte kinderbalken aan het licht. In de voorkamer van de eerste verdieping werden een gotische haard, een muurschildering met een heiligenfiguur en een gotische spitsboognis met een opschrift blootgelegd. In de achterliggende kamer werden drie gotische nissen en een neogotische muurschildering met florale motieven aangetroffen. Op de tweede verdieping bleef in de kamer achter de schermerszaal een geschilderde fries met ruitvormige heraldische emblemen bewaard die wellicht vóór de niveauverlaging tot de onderliggende verdieping behoorde.

*redactie dienst monumentenzorg stad  
Mechelen*

### Literatuur:

*De Houwer Veerle, Project Mechelen Guldenstraat. Couderborch, Ingel, Boodschap en Sint-Joris, ongepubliceerd Practicum 1 MLZ i.h.k.v. het Postgraduaat Monumenten- en Landschapzorg Antwerpen, academiejaar 1996-1997.*

*De Houwer, Veerle, Guldenstraat 27: 'den Ingel' in : brochure Open Monumentendag 2002 - Mechelen, Mechelen, 2002.*

*Twee van de nissen die tijdens de ontmantelingswerken werden blootgelegd vertonen een zeldzame gotische drielobtracering. Op deze nis in de achterkamer werd een rode afwerking aangetroffen.*

# Bed & Breakfast Dusk Till Dawn

## Onze-Lieve-Vrouwestraat 81

*Tot het midden van de 19de eeuw stond achter het koor van de Onze-Lieve-Vrouwekerk de grootste zorginstelling van de stad. De ontstaansgeschiedenis van dit gasthuis is nog niet opgehelderd, maar volgens de overlevering zou de prinsbisschop van Luik die ook Mechelen in portefeuille had, in 1198 voor de oprichting een groot perceel op de hellende linkeroever van de Dijle ter beschikking hebben gesteld. Het gebouwencomplex dat er mettertijd ontstond, lag dan ook geprangd tussen de Dijle, 't Plein, de Onze-Lieve-Vrouwestraat en een zuidelijk gelegen waterstraatje. In 1806 besloot de stad om een achterliggend driehoekig plein aan het gasthuis af te staan omdat het oorspronkelijke terrein niet langer volstond om de noden van de groeiende bevolking te lenigen. Door deze verkoop verloor de naam van 't Plein, de straat die het domein aan de noordzijde begrensd, haar betekenis.*

Hoewel het onderzoek nog in de kinderschoenen staat, bezat in de 13de eeuw mogelijk iedere stadsparochie een eigen gasthuis of hospitaal. In tegenstelling tot de hedendaagse begripsinvulling ging het niet in de eerste plaats om de verzorging van zieken maar om het verlenen van onderdak aan thuislozen en armen. Men vermoedt dat deze instellingen zijn ontstaan vanuit de behoefte van de stedelijke burgerij om in navolging van de kloosters de gepredikte naastenliefde te concretiseren. Door de krachten te bundelen kwam men immers tot betere resultaten dan wie individueel invulling wou geven aan de werken van barmhartigheid.

De Kerk die deze sociale taken als haar geprivilegieerde speeltuin beschouwde, probeerde al snel de leiding van de lekenorganisaties over te nemen en de rol van de burgers te beperken tot deze van sponsors. De statuten die de bisschop van Kamerijk in 1230 aan het Mechelse Onze-Lieve-Vrouwegasthuis verleende, verschilden nauwelijks van gelijksoortige instellingen in andere steden. Een kleine religieuze gemeenschap moest instaan voor

de werking van het gasthuis: het verlenen van onderdak aan pelgrims die op doortocht waren, het huisvesten van hulpbehoevende bejaarden en het verzorgen van zieken die zich geen thuisverpleging konden veroorloven.

Vanaf de 14de eeuw gingen deze drie functies zich geleidelijk ontkoppelen. Naarmate het personenverkeer toenam, groeide het aantal zwerfers, vagebonden en beurzensnijders dat in een gasthuis onderdak vroeg. Omwille van hun kwalijke reputatie werden ze niet meer opgenomen en de weinige bedevaarders die de gevaren trotseerden, werden naar specifieke instellingen doorverwezen. Anderzijds trachtten de rijke handelaars en ambachtsslui de nodige fondsen bij elkaar te brengen voor de stichting van een godshuis zodat de arme en arbeidsongeschikte collega's voortaan in eigen kring konden opgevangen worden. Omdat de andere parochiale gasthuizen bij gebrek aan middelen één na één werden gesloten of omgevormd, ontfermde het Onze-Lieve-Vrouwegasthuis zich tijdens de nieuwe tijd bijna uitsluitend over de





*Het Onze-Lieve-Vrouwegasthuis aan de Onze-Lieve-Vrouwestraat omstreeks 1858.*

invalide en zieke armen van de stad, die er opvang en verzorging kregen. Waar aanvankelijk het zielenheil en de geestelijke gezondheidszorg primeerden, waren er vanaf de 17de eeuw naast de chirurgijns ook twee gediplomeerde dokters aan de instelling verbonden. De toenemende aandacht voor de beheersing van de ziekten maakte dat in de 18de eeuw de medische zorg de overhand nam.

Na de annexatie van de Zuidelijke Nederlanden door de Fransen in 1795 werd het gasthuis als verzorgingsinstelling ongemoeid gelaten. De communauteit werd evenwel opgeheven, de goederen door de overheid geconfisqueerd en het beheer onder de Commissie voor Burgerlijke Gast- en Godshuizen geplaatst. Bij gebrek aan opgeleid personeel werden de kloosterlingen niet uitgedreven, maar mochten zij hun maatschappelijke opdracht als leken verderzetten. Het Onze-Lieve-Vrouwegasthuis werd geseculariseerd en

was zodoende vanaf 1797 een burgerlijk hospitaal. Dank zij het concordaat dat Napoleon in 1802 met paus Pius VII had gesloten, konden de zusters hun geloof weer openlijk belijden, maar het gasthuis zou voorgoed door de overheid worden beheerd.

De hervorming van de sociale sector door de Fransen leidde tot een sanering van het aantal instellingen: voortaan zou elke maatschappelijke doelgroep naar een specifiek verzorgingscentrum worden verwezen. Als gevolg van deze herschikking zou het 'burgerlijk gasthuis' zich vanaf het begin van de 19de eeuw nog uitsluitend met ziekenzorg bezighouden. Nieuwe medische inzichten, veranderingen in de verpleegkunde en de nood aan meer bedden om het stijgend aantal patiënten op te vangen maakten het historische complex op de steile oever van de Dijle totaal ongeschikt om nog langer als ziekenhuis te kunnen functioneren.

De zoektocht naar een geschikte locatie sleepte lang aan omdat men voor de bouw van een eigentijds ziekenhuis met een gescheiden mannen- en vrouwenafdeling, operatie- en afzonderingskwartieren en een klooster met een kapel voor de gasthuiszusters veel ruimte nodig had. In 1843 deed zich een opportuniteit voor waardoor de commissie erin slaagde om het voormalige jezuïetencomplex in de Keizerstraat te verwerven. Toch zou het nog tot 1852 aanslepen alvorens het bestuur tot het besluit kwam dat alleen een volledige nieuwbouw soelaas kon brengen. Voor de plannen deed men een beroep op Charles Drossaert, een jonge architect met wiens vader de commissie reeds veel had samengewerkt. Behalve het stadstheater dat in een gedeelte van het oude Keizershof was ondergebracht, werden alle gebouwen van het voormalige jezuïetencollege gesloopt. De eerstesteenlegging van het nieuwe Onze-Lieve-Vrouwegasthuis vond plaats op 3 juli 1854 in aanwezigheid van koning Leopold I. In november 1858 was de ruwbouw klaar, maar in totaal zouden de werken iets meer dan drie jaar duren. Op 14 oktober 1857 trad het ziekenhuis in werking en werden de patiënten naar de Keizerstraat overgebracht.

Volgens het financieel verslag dat Jean-François Henot in 1858 had opgesteld, zouden de nieuwbouw en de bijbehorende inrichting meer dan een half miljoen frank hebben gekost. Deze investering kwam overeen met de verkoopswaarde van ongeveer 150 burgerhuizen. Om de schuldenlast te beperken had het bestuur van bij de aanvang van het project besloten om heel wat verouderde en onrendabele opbrengsteigendommen die de Commissie van de geconfisqueerde instellingen had geërfd, te verkopen. Vermits het oud-gasthuis na de verhuis geen enkele functie meer had, wou men dit eveneens te gelde maken. Opmerkelijk is het gebrek aan historisch besef bij de bestuursleden, vermits niemand het behoud van het gebouwde patrimonium in overweging nam. Hun enige bekommernis was het maximaliseren van de opbrengst om hiermee de kosten van het ziekenhuis te delgen. Omdat de vraag naar bouwrijpe percelen in de binnenstad groot was en het aanbod klein, zag het bestuur van meet af aan in een verkaveling de meest lucratieve oplossing. Toen de gebouwen definitief ontruimd waren, stelden architect Charles Drossaert en landmeter Napoleon Lebrun een plan



*Notaris Slavon voegde aan de uiteindelijke verkoopakte van het oude Onze-Lieve-Vrouwegasthuis uit 1858 deze tekening toe. Hierop zien we hoe over het grondplan van het historische ziekenhuis de nieuwe, vergunde bouwpercelen werden ingetekend.*

op waarbij het terrein in veertien kavels werd verdeeld. De uitgetekende percelen doorsneden lukraak de bestaande gebouwen aangezien die voor hen geen waarde meer hadden. Alleen voor het klooster dat in het midden lag, maakte men een uitzondering en voorzag men initieel een gedeeltelijke massavorming. Op vraag van het stadsbestuur werd de rooilijn recht getrokken en het aantal kavels tot twaalf beperkt, waarvan er elf aan de Onze-Lieve-Vrouwestraat lagen. Het twaalfde perceel strekte zich uit langs de Dijle en bestreek grotendeels het recent geïncorporeerde achtergebied aan 't Plein. Volgens de verkopers was deze plaats door zijn ligging ideaal voor de oprichting van een fabriek. Op 22 juli 1858 keurde het college van burgemeester en schepenen het voorgestelde verkavelingsplan goed.

Onmiddellijk nadat de Bestendige Deputatie op 6 augustus haar akkoord had verleend, werd notaris Egide Slavon door het bestuur met de openbare verkoop belast. Om kapitaalcrachtige investeerders van buiten de stad aan te trekken plaatste men niet alleen advertenties in het 'Mechels Berigt' maar ook in de aankondigingsbladen van Gent, Luik, Antwerpen en Brussel. De inwijning kende echter weinig succes: de meeste kavels werden voorlopig toegewezen aan plaatselijke zelfstandigen. De prijs bleef ver beneden de verwachtingen, maar door het oude gebruik van het 'verdieren' en de mogelijkheid om loten samen te voegen werd de prijs lichtjes opgedreven.

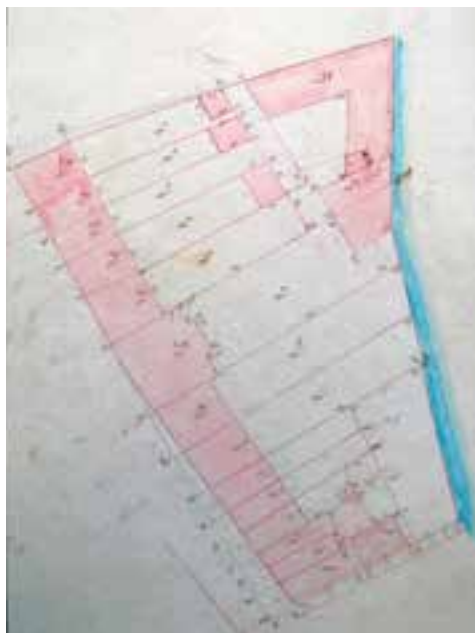
Daniël Liekens, een succesvolle aannemer die op de Zoutwerf woonde, vroeg tijdens de toewijzing de massa en deed een bod dat alle andere oversteeg. Voor 47.240 fr. verwierf hij een gebied in de binnenstad van meer dan een halve hectare met een sloop- en verkavelingsvergunning. De verkoop had echter minder opgebracht dan de

schattingen van de verschillende experts lieten vermoeden. Om geldig te zijn moest het bestuur de transactie goedkeuren. Jean-François Henot, de commissievoorzitter, wou doorzetten en haalde alles uit de kast om de verkoop te verantwoorden. Hij berekende dat de prijs die de koper uiteindelijk moest betalen, de schatting zou benaderen. Uit het financieel verslag dat hij op 23 oktober 1858 aan de raad voorlegde, blijkt ook dat hij de gebouwen op voorhand gedeeltelijk had laten ontmantelen. Charles Drossaert schatte de waarde van het gerecupereerde materiaal op 13.998,95 fr. Het betrof niet alleen puin dat kon gebruikt worden voor de versterking van de dijken, maar ook grote hoeveelheden baksteen, zandsteen en arduin, lood en ijzer, zelfs volledige dakgebinten in 'oude eik'. Uit de kapel werden de marmeren vloeren en treden, de gebeeldhouwde poort, het oksaal en de koorafsluiting verwijderd. Of deze materialen verkocht dan wel op de eigen werven hergebruikt werden, is niet duidelijk.

Vermoedelijk was niet Daniël maar zijn 24-jarige zoon Victor de promotor van dit bouwproject en trad zijn vader slechts op als financier. Toen hij op 16 oktober 1858 door de commissie werd gedagvaard om zijn visie te komen toelichten, verklaarde hij "qu'il a l'intention de construire, dans le local don't il vient de faire l'acquisition, des maisons pour particuliers et de vendre celles qu'il pourrait aliéner avec bénéfice". Omdat zijn vader niet over voldoende baar geld beschikte, vroeg hij of het bestuur genoeg nam met een contante betaling van 10.240 fr. Het resterende bedrag zou met de opbrengst van de verkoop binnen de tien jaar terugbetaald worden. De intrest bedroeg 4 1/4 procent, maar het geleende kapitaal mocht tussentijds met een minimum van 9.250 fr. per schijf afgelost worden. Er dook echter een probleem op bij de borgstelling. Normaal wordt het verworven goed als onderpand gebruikt, maar



*De afbraak van het Onze-Lieve-Vrouwegasthuis aan de Onze-Lieve-Vrouwestraat, 13 december 1858.*



*Deze kadastrale mutatieschetsen uit 1860 tonen de situatie voor (links) en na (rechts) de afbraak en verkaveling van het Onze-Lieve-Vrouwegasthuis.*

aangezien Victor Liekens het terrein wou verkavelen en verkopen, mocht hij het niet bezwaren met een hypotheek. Om zijn project toch te kunnen realiseren stelde hij het bestuur voor om andere huizen en gronden in pand te geven. Toen de commissie op 23 oktober 1858 de verkoop uiteindelijk goedkeurde, stelde zijn vader onmiddellijk een aantal eigendommen ter beschikking met een gezamenlijke verkoopswaarde van 119.050 fr. Van zodra aan alle administratieve verplichtingen was voldaan, begon Victor Liekens in december 1858 met de sloop van de overgebleven ruïnes en het bouwrijp maken van het terrein. Jan-Baptist De Noter, de bekende Mechelse aquarellist, zag het

verdwijnen van dit erfgoed wellicht met lede ogen aan en maakte verschillende tekeningen waarin hij haarfijn de vorderingen van de afbraakwerken vastlegde.

Van de oorspronkelijke gebouwen bleven alleen de opslagplaatsen aan de Dijle en mogelijk een gedeelte van de voormalige pastorie aan het waterstraatje bewaard. Omdat het oorspronkelijke verkavelingsplan te weinig mogelijkheden bood om sleutelklare woningen te bouwen die betaalbaar waren voor alle lagen van de Mechelse burgerij, besloot hij aan de Onze-Lieve-Vrouwestraat veertien repelpercelen van een verschillende diepte en breedte te ontwikkelen.

*De 19de-eeuwse gevelwand op de plek van het afgebroken Onze-Lieve-Vrouwegasthuis. Ondanks de vele veranderingen die de façades de voorbije honderd vijftig jaar ondergingen, is de bedoelde eenheid nog steeds herkenbaar. Het schrijnwerk dat de woningen individualiseerde, ging de voorbije decennia helaas grotendeels verloren.*



Aan Henri-Joseph Goens, een 35-jarige 'maître menuisier' uit de Augustijnenstraat, vroeg hij om een gevelontwerp te maken dat zowel de individualiteit van elke woning als de eenheid van de site zou benadrukken. Aanvankelijk was het een uniform geheel van eenvoudige lijstgevels op een arduinen plint met een strakke bepleistering en rechthoekige uitsnijdingen voor de ramen en de deuren.

Ongeveer in het midden, tegenover het koor van de Onze-Lieve-Vrouwekerk, voorzag hij een grote patriciërs woning van zes traveeën, aan weerszijden geflankeerd door twee herenhuizen van ieder vier traveeën. Zij vormen de kern van de site en hebben een balkon met een ijzeren afrastering. De nokhoogte en het bouwvolume neemt af in zuidelijke richting, terwijl de gebouwen aan de andere kant weliswaar smaller maar even hoog zijn.

Of het project in één keer dan wel in fases werd gerealiseerd, kon vooralsnog niet met zekerheid achterhaald worden. De bouwpromotors beschikten in ieder geval over voldoende financiële middelen om met de verkoop te wachten tot zich een geschikte koper aanbood die bereid was de prijs te betalen die ze vroegen. Mogelijk waren de woonhuizen aan de straatkant nog in opbouw, toen Richard en Charles Lamot hun belangstelling kenbaar maakten voor de opslagplaatsen van het gasthuis die aan slopershamer waren ontsnapt. De beide neven, die slechts enkele weken in leeftijd verschilden, hadden in 1855 de handen in elkaar geslagen om samen in de voormalige Steenstraat de oude brouwerij 'La Couronne' op te kopen en te moderniseren. De stielkennis hadden ze van hun ouders geleerd: Richard groeide op in de brouwerij 'De Rolaf' van Boom en de vader van Charles had in 1837 de brouwerij 'Het Canton' in Willebroek opgestart. De zaken gingen de jonge brouwers blijkbaar voor de wind want

op 31 maart 1862 kochten ze van Daniël Liekens de oude nutsgebouwen langs de Dijle voor 6.750 fr. Toen ze in 1863 van het stadsbestuur de toelating kregen om er jaarlijks vijfhonderd tonnen bier te brouwen, was de 'brasserie La Plaine' geboren.

Geheel in de geest van de tijd ging Richard Lamot, die intussen gehuwd was met Marie Julienne Van Rompa, op zoek naar een statusgevoelige woning waar hij zich als succesvol ondernemer met zijn gezin kon vestigen. Wellicht heeft hij tijdens de onderhandelingen over de aankoop van het bedrijfsterrein aan de Dijle zijn oog laten vallen op de grote nieuwbouw in de Onze-Lieve-Vrouwestraat die Daniël Liekens tijdelijk aan advocaat August De Backer verhuurde. Dit herenhuis had een gevelbreedte van zes traveeën, een koetspoort en een diepe tuin die ook via een zijdelingse doorgangsweg bereikbaar was. Volgens de notariële akte die op 25 maart 1863 door Egide Slavon werd verleden, betaalde hij er 28.000 fr. voor, een voor die tijd hoog bedrag. Het loonde, want terzelfder tijd kocht hij samen met zijn associé het koetshuis dat tussen de brouwerij en zijn pas verworven eigendom lag. Vermits de percelen aan elkaar paalden, kon Richard Lamot vanuit zijn woning via de tuin naar de brouwerij. Deze aankopen laten vermoeden dat het de bedoeling was dat 'La Plaine' mettertijd belangrijker zou worden dan 'La Couronne', maar het gebrek aan uitbreidingsmogelijkheden heeft er anders over beslist.

In navolging van zijn neef kocht Charles Lamot eveneens een woning op de site van het oud-gasthuis. Vermits er slechts één grote patriciërs woning voorhanden was, moest hij zich tevreden stellen met een herenhuis van vier traveeën. Wat hem op 1 februari 1865 bezielde om dit pand te kopen, is op het eerste gezicht niet duidelijk. Vermits hij er slechts 13.000 fr. voor betaalde, beschouwde hij het mogelijk als





*De huidige toestand van de salons op het gelijkvloers. De authentieke, brede plooideur kon bij grote feesten opengezet worden om alle disgenoten een plaats te geven.*

een opportuniteit. Het huis stond immers al enkele jaren leeg en was bijgevolg voor Daniël Liekens een onrendabele investering. Ondanks de geringe belangstelling was het een riant woonst met een mooie stadstuin en een koetshuis dat bereikbaar was via het doorgangsstraatje naast de brouwerij. Ook voor Charles Lamot werd het huis schijnbaar geen thuis want na de aankoop werd het officieel bewoond door twee 'journaliers', vermoedelijk brouwersgasten die in de kamers boven de stal sliepen. Maar wellicht verliep de waarheid anders dan de officiële documenten laten vermoeden. Toen Charles Lamot op 9 september 1858 in het huwelijk trad met Hortense De Ruyscher, die samen met haar zus een stoffenwinkelletje op de Korenmarkt uitbaatte, trok hij bij haar in. Naarmate zijn sociale status verbeterde en het gezin groeide, voldeed het huis niet meer aan de geëvolueerde behoeften. In 1864 kreeg hij de kans om op hetzelfde

marktplein twee naast elkaar gelegen panden te kopen. Charles Drossaert, de architect van het nieuwe Onze-Lieve-Vrouwegasthuis in de Keizerstraat, kreeg de opdracht om op de samengevoegde percelen een adequate patriciërswooning te bouwen. Het ontwerp dat op 18 mei 1865 door het college van burgemeester en schepenen werd goedgekeurd, toont een neoklassieke gevel van drie bouwlagen en vijf traveeën met een brede inkomdeur en groot balkon op de verdieping. De toegang tot het koetshuis lag in een belendend steegje, de huidige Spiegelstraat. Het heeft allicht enkele jaren geduurd alvorens deze riant woning instapklaar was. Dat Charles Lamot in datzelfde jaar het huis in de Onze-Lieve-Vrouwestraat heeft gekocht, is dan ook geen toeval. Tijdens de bouw heeft hij er met zijn vrouw en opgroeiende kinderen een onderkomen gevonden zonder deze woonstverandering administratief door te geven. Pas wanneer het stadspaleis aan de Korenmarkt volledig was ingericht, verlieten ze het pand aan de Dijle.

Het bouwproject dat Daniël en Victor Liekens op de site van het voormalige gasthuis gerealiseerd hadden, bestond uit veertien instapklare woningen van verschillende grootte. Aan weerszijden van de patriciërswooning van Richard Lamot stonden twee herenwoningen die elk vier traveeën breed en drie bouwlagen hoog waren. Oorspronkelijk waren ze op dezelfde wijze ingedeeld, maar alleen het huis van Charles Lamot ontsnapte aan de moderniseringsdrang die vooral na W.O. II opgeld maakte.

Op iedere verdieping lagen vier vertrekken in een u-vorm rond een brede, omlopende trap die de spil van de woning vormde. Een muur die de voor- met de achtergevel verbond, deelde de woning in twee gelijke helften: aan de ene kant lagen twee kamers

achter elkaar zodat ze elk door twee vensters verlicht werden, aan de andere kant bevond zich een kleine kamer aan de voorzijde, een breed trappenhuis met een bovenlicht en een achterkamer. Iedere verdieping had zijn eigen functie. Het gelijkvloers diende voor de ontvangst: een klein bureautje voor de zakelijke afspraken onmiddellijk naast de deur, twee dooreenlopende plaatsen met een brede plooideur en achteraan een rookkamer van waaruit men de lager gelegen tuin met een ijzeren spiltrap kon bereiken. Op de eerste verdieping lagen de privévertrekken van de ouders: een salon met toegang tot het kleine balkon aan de straatzijde, een slaapkamer aan de tuinzijde, een linnenkamer en een kamer voor de inwonende meid. Op de hoogste verdieping sliepen de kinderen.

De kelder daarentegen was het exclusieve werkterrein van het dienstpersoneel. Aan de voorzijde lagen de wijn- en voorraadkelders, terwijl achteraan werd gekookt en gewassen. Door de tuin af te graven tot op het niveau van de keldervloer maakte de bouwpromotor maximaal gebruik van de hellende oever van de Dijle en kon hij ook onderaan de achterste kamers van daglicht voorzien. Meiden en knechten die het pand wilden verlaten om boodschappen te doen, konden via een deur in de achtergevel naar het koetshuis zonder de eigenaars en hun genodigden te storen. Boven de stal waren nog vier kleine kamers waar de koetsier, ander huispersoneel en brouwersgasten konden verblijven.

De oorspronkelijke binnenafwerking was kenmerkend voor een burgerwoning uit het midden van de 19de eeuw. Gezien het sociale milieu waarvoor de huizen bestemd waren, moest vooral het gelijkvloers de schijn van rijkdom uitstralen. Een hoge Franse vleugeldeur leidde de genodigden onmiddellijk naar het salon waar ze verwacht werden. Opvallende marmeren schouwen, zwaar gestucte plafonds en fraai uitgewerkte deur- en vensterkrukken moesten de gasten van hun fortuin overtuigen. Toch werden dure materialen nagebootst omdat ze zelfs voor goeie burgers schier onbetaalbaar waren. De eiken binnendeuren zijn in werkelijkheid gemaakt van goedkope houtsoorten maar werden vakkundig overschilderd om aan het gecreëerde verwachtingspatroon te beantwoorden. Hetzelfde gold voor de muren van de inkom en het trappenhuis: zij lijken bekleed met reusachtige platen van grijsgeaderde witte marmer. Deze geëtaleerde luxe was vooral voor de gasten bedoeld en verminderde naarmate men in het huis hoger klom.

Toen de nieuwbouw klaar was, verhuisde Charles Lamot met zijn gezin naar de Korenmarkt. Lang bleef het herenhuis in de Onze-Lieve-Vrouwestraat niet onbewoond want op 21 augustus 1869 liet Emile Jacques Gautier er zich domiciliëren. Hij was geboortig van Leuven maar kende Mechelen vrij goed omdat hij er van 1850 tot 1852 aan het Groot-Seminarie had gestudeerd. Volgens zijn professoren kon hij zowel in het Nederlands als in het Frans behoorlijk preken, kon hij toon houden bij het zingen, was hij goed gebouwd en had hij een aangenaam karakter, maar zijn gezondheid was zwak. Gelukkig kwam hij uit een welgesteld milieu en zorgden zijn ouders voor voldoende borgen zodat hij zijn carrière kon plannen zonder rekening te houden met de wensen van het bisdom. Na zijn priesterwijding werd hij aalmoezenier in het

klooster van de visitandinnen te Schaarbeek. Toen hij op 24 april 1869 tot erekanunnik van Sint-Rombout werd benoemd, keerde hij naar Mechelen terug waar hij tot aan zijn overlijden in 1917 zou blijven wonen. Op rijpere leeftijd behaalde hij een doctoraat in de theologie, werd kamerheer van de paus en trok de aandacht van kardinaal Goossens die hem als één van de meest geleerde en gedistingeerde priesters van zijn bisdom beschouwde. In opdracht van koning Leopold II voerde hij gesprekken met de Romeinse curie over de oprichting te Leuven van een seminarie voor missionarissen die naar Congo zouden gezonden worden. In deze periode hebben ongetwijfeld heel wat hoogwaardigheidsbekleders de weg naar de Onze-Lieve-Vrouwestraat gevonden.

De brouwerij floreerde, maar in 1874 besloten de eigenaars hun zakelijke belangen te scheiden. Charles Lamot die de ‘brasserie de La Couronne et de La Plaine’ nog steeds leidde, gaf in 1891 de dagelijkse leiding over aan zijn jongste zoon César. Nu hij de handen vrij had, vestigde hij zich samen met zijn vrouw en twee ongehuwde dochters in Brussel. Lang kon hij van zijn kommerloos bestaan in de hoofdstad niet genieten want op 24 oktober 1892, slechts enkele maanden na de verhuis, overleed Hortense De Ruysscher: ze was amper zestig jaar. Hij beseftte dat zijn sociaal en maatschappelijk leven in Mechelen lag en wou zo spoedig mogelijk terugkeren. Het huis op de Korenmarkt dat hij had laten bouwen, was te groot voor hem alleen en bijgevolg verkocht hij deze patriciërswooning aan notaris Van Melckebeke. Toen hij Emile Jacques Gautier liet weten dat hij opnieuw zijn intrek wou nemen in de Onze-Lieve-Vrouwestraat, ruimde de kanunnik noodgedwongen plaats voor Charles Lamot en verhuisde in oktober 1893 naar de nabijgelegen Louisastraat.

Zoals het een man van stand betaamde, liet hij de woning opfrissen alvorens er zijn intrek te nemen, zo beantwoordden de inkom en de trapzaal niet meer aan de geëvolueerde smaak. Om meer indruk te maken op de bezoekers en zijn rijkdom te kunnen etaleren, liet hij de geïmiteerde materialen door echte vervangen. De vloer en de lambrisering werden met witte marmeer bekleed en de trap naar de eerste verdieping kreeg een volhouten balustrade. Op het einde van de 19de eeuw groeide bij de burgerij snel de belangstelling voor de art nouveau, zeker na de koloniale tentoonstelling van 1897. Wellicht wou Charles Lamot ondanks zijn leeftijd niet achterblijven en liet hij in de gang een opvallende sjabloonschildering aanbrengen. De vorm van de bloemen en de bladeren verwijzen onmiskenbaar naar de nieuwe esthetiek die toen opgeld maakte. Ook het licht speelde een alsmaar grotere rol. In een poging om het trappenhuis dat zelfs overdag in het halfduister was gehuld, beter te verlichten, werd het bovenste paneel van de deur naar de rookkamer door glas vervangen. Zelfs de achtermuur van het bureautje aan de straatkant werd gedeeltelijk opengebroken en gevuld met een glas-in-loodraampje. Charles Lamot is geheel onverwachts op 20 december 1906 in dit huis overleden.

Het grote fortuin dat de succesvolle brouwer tijdens zijn leven had vergaard, werd verdeeld onder de kinderen die nog in leven waren. Rosalie Lamot, de weduwe van notaris Prosper Cluydts, erfde het huis in de Onze-Lieve-Vrouwestraat. Vermits ze zelf in een grote patriciërswooning op de Leermarkt woonde, besloot ze het huis van haar vader te verhuren. Jozef Van Nuffel, een jonge notarisklerk uit Boom en een vriend van de familie, woonde er met zijn gezin van juli 1907 tot hijzelf in 1919 tot notaris in Berendrecht werd benoemd.

In deze periode onderging het huis geen enkele verandering, ware het niet dat de beschieting van de stad en de doortocht van de Duitsers in 1914 bijna iedere woning had getroffen. Behalve het hoekhuis bleef de site van het voormalige oud-gasthuis relatief goed gespaard. De schade aan het huis van de familie Lamot was dan ook beperkt: door de luchtverplaatsing waren de ruiten gesprongen, de buitenluiken gesneuveld en de dakpannen verschoven.

Op 27 juni 1909, nog geen drie jaar na haar vader, stierf Rosalie Lamot. Ze werd slechts 47 jaar en liet zeven kinderen na waaronder zes minderjarigen. Bij de verdeling van haar nalatenschap voor notaris Van Melckebeke op 2 juli 1910 kwam het huis in handen van Walter Cluydts, één van haar zonen. Toen de huurders in december 1919 naar Berendrecht vertrokken, verkocht hij de woning aan zijn jongste zus Yvonne. De akte werd op 7 januari 1920 voor notaris Delvaux verleden. Enkele maanden voordien was ze getrouwd met Edmond Cremer, een elf jaar oudere industrieel. Vermits zijn oudere broer George met zijn vliegtuig door de Duitsers in 1918 was neergehaald, besloot hij het conservenfabriek dat zijn vader had opgestart, te verkopen aan de concurrentie en te gaan rentenieren. Het jonge koppel beschouwde het herenhuis in de Onze-Lieve-Vrouwestraat met zijn ruime tuin als bijzonder geschikt om een gezin te stichten, maar het moest eerst gemoderniseerd en opgeknapt worden. De oorspronkelijke kalkbepleistering van de voorgevel, die nog de sporen van de oorlog droeg, werd volledig verwijderd en vervangen door een zorgvuldig uitgevoerde imitatie van Franse zandsteen. Op het gelijkvloers kwamen guillotineramen met rolluiken en op de eerste verdieping een badkamer met stromend water, een nieuwigheid die alleen de burgerij zich kon veroorloven. Vermoedelijk werd toen ook de rookkamer ingericht want de

huidige meubels in jugendstil werden elders gerecupereerd. George, die genoemd werd naar zijn gesneuvelde oom, werd op 22 april 1920 geboren, en zijn zus Jacqueline op 24 juni 1921. Enkele weken later stierf hun moeder aan de gevolgen van de bevalling. Hun vader zou nooit hertrouwen en zijn ouders namen de zorg van de kinderen over. Gedurende tachtig jaar onderging het huis geen enkele verandering, zelfs het behangpapier was niet vervangen.

Na het overlijden van zijn vader op 6 oktober 1975 bleef George Cremer in het ouderlijke huis wonen. Vermits hij niet gehuwd was, kon hij vrij over zijn goederen beschikken en vermaakte hij de woning bij testament aan Joe de la Vallée Poussin. De erfflater stierf op 30 november 1999 en aangezien de begunstigde overwegend in Zwitserland verbleef, zette hij het huis van zijn oom onmiddellijk te koop. Diederik Beele en Ann Vyvey die op de Vijfhoek een drukkbeplante apotheek uitbaten, zochten een ruime woonst met een grote tuin voor hun jong gezin. Ondanks de deplorabele staat van het gebouw waren ze onmiddellijk gecharmeerd door de erfgoedwaarde. Met veel zorg en passie hebben ze getracht om het karakter van het huis zo goed mogelijk te bewaren en waar nodig te herstellen. Vooral de sjabloonschildering in het trappenhuis en de vele marmer- en houtimitaties die door slijtage en vochtinsijpeling dreigden te verdwijnen, vergden een grondige en kostelijke restauratie. Sinds 2005 is de voormalige woning van Charles Lamot ook als 'Bed and Breakfast' in gebruik. De huidige benaming 'Dusk till dawn' verwijst naar de twee kamers op de eerste verdieping waarvan de ene het ochtendgloren en de andere de avondzon symboliseert.

*Lic. hist. Patrick De Greef,  
bouwhistoricus*

# De toren van de Onze-Lieve-Vrouw-over-de-Dijlekerk

## Onze-Lieve-Vrouwekerkhof

*De historiek van de kerk van O.-L.-Vrouw-over-de-Dijle omspant niet alleen een lange periode - ze was immers de eerste kerk van Mechelen - maar ze kende ook een erg woelig verloop. Om deze redenen zullen we ons in dit artikel vooral richten op de opengestelde westtoren, gekaderd binnen de stapsgewijze opbouw van de kerk.*

### Een eerste kerk

Omstreeks de 7de-8ste eeuw ontstond op de hoger gelegen zuidelijke Dijle-oever een bloeiende bevolkingskern. Deze gemeenschap beschikte over een eigen bidplaats, die omstreeks het begin van de 8ste eeuw erkend werd als de kerk van de Onze-Lieve-Vrouw-over-de-Dijleparochie. Nadat de Noormannen deze kerk in de 9de eeuw verwoestten, werd ze nog voor het einde van de 10de eeuw wederopgebouwd. Dit gebouw werd op zijn beurt door de vlammen verteerd tijdens de grote stadsbrand van mei 1342. Nog voor het einde van dezelfde eeuw vatte men nogmaals de wederopbouw aan van wat uiteindelijk de huidige gotische kruisbasiliek zou worden.

### Een eerste aanzet in de 14de eeuw

De onderste geleding van de toren is het oudste gedeelte van de huidige kerk. Ze kwam samen met de aanpalende gevels van de zijbeuken en de in de toren ingewerkte zuilen van de middenbeuk voor het einde van de 14de eeuw tot stand. Opmerkelijk is dat de eerste torengleding volledig is opgetrokken in witte kalkzandsteen. Dit in tegenstelling tot de andere delen van de

kerk die bestaan uit een bakstenen kern met een natuurstenen bekleding. De onderste torengleding bevat ook de hoofdtoegang tot de kerk: een rijzige spitsboognis waarin vermoedelijk pas later een rondboogvormig portaal en een hoog spitsboogvormig vijflicht werden ingebracht.

Na de realisatie van deze eerste aanzet werd de kerk stelselmatig van west naar oost verder opgebouwd. In de loop van dit proces zouden in totaal nog drie torengelingen worden toegevoegd.

### Een productieve 15de eeuw

Nog voor 1403 kwamen de tweede en de derde torengleding tot stand, net zoals de bijhorende delen van de traptorens. Deze niveaus zijn zowel in de voorgevel als in de beide zijgevels voorzien van een spitsboogvormig vierlicht met maaswerk en een omlopende waterlijst. In de derde geleding zijn deze vensteropeningen echter blind.

Door het optrekken van de toren werd voldoende hoogte gecreëerd om het aanbouwen van het schip over de volledige hoogte mogelijk te maken. Tussen het jubeljaar 1451 en 1475 werden dan het schip en de zijbeuken voltooid, waarbij men van



*Op deze gravure in de publicatie van Braun en Hogenberg uit 1581 staat de toren van de Onze-Lieve-Vrouw-over-de-Dijlekerk nog afgebeeld met drie geledingen.*

noord naar zuid werkte, en werden de aanzetten voor de kruisbeuken gerealiseerd. Kort daarop volgde de bouw van twee kleine kapellen tegen de zijbeuken.

## Een problematische 16de eeuw

In 1500 legde men de eerste steen van het koor. Ongeveer 20 jaar later waren de drie eerste traveeën van het koor en de rechthoekige koorkapellen voltooid; deze laatste werden in 1521 overwelfd. De absis, het oostelijke gedeelte van de kooromgang en de drie aanpalende koorkapellen bleven gedurende de gehele 16de eeuw onafgewerkt. Ter hoogte van de aanzet van de absis werd in 1566 een bakstenen noodmuur gemetseld. De afwerking van de kruisbeuken en de toevoeging van een vierde torengleding kregen prioriteit. De noordelijke kruisbeuk werd afgewerkt in 1548, voor de zuidelijke tegenhanger was het wachten tot 1572.

Het optrekken van de vierde torengleding kwam vermoedelijk op gang omstreeks 1550. De voor- en achtergevel van dit torendeel werden voorzien van telkens twee

spitsboogvormige galmgaten onder een omlopende waterlijst; in de beide zijgevels bevindt zich een enkel spitsboogvormig galmgat.

De godsdienstoorlogen aan het einde van de 16de eeuw betekenden het einde van de bouwactiviteiten. In 1572 plunderden de troepen van Alva de kerk tijdens de zogenaamde Spaanse Furie, waarna de bouwwerken noodgedwongen gestaakt werden.

## De voltooiing van de kerk tijdens de 17de eeuw

Vanaf 1585 kwam Mechelen weer onder vast Spaans gezag en werden de bouwactiviteiten aan de O.-L.-Vrouw-over-de-Dijlekerk hervat. In 1599 kochten de kerkmeesters een beiaard van elf klokken van de Mechelse klokkengieter Peter III van den Ghein (1553-1618). Voor de plaatsing van deze beiaard diende de naald van de piramidale, gesloten spits plaats te ruimen voor een nieuwe, opengewerkte, houten lantaarn waarin de klokken in 1602 een plaats kregen. De beiaard zou blijven bestaan tot in 1798, toen de Franse bezetter



*Op dit detail uit de tekening van de kerk door A. Opdebeeck en J.B. Ioffroy uit 1753 zijn de klokken zichtbaar in de lantaarn. Op de overgang van de torenromp en de spits bevond zich een nu verdwenen balustrade.*



de klokken in beslag nam om ze om te smelten tot kanonnen.

In 1607 construeerden timmerlieden op de kruising een zogenaamd 'scheltorentje' en tussen 1635 en 1637 werden het schip en de kooromgang met steen overwelfd. Restte nog de voltooiing van de kooromgang met de drie oostelijke koorkapellen. Deze werden ontworpen door Jacques Francart (1583-1651), de hofschilder en -architect van de aartshertogen Albrecht en Isabella, die opteerde voor een eigentijdse barokstijl; ze werden tussen 1642 en 1652 voltooid. Met deze laatste bouwphase eindigde de opbouw van de kerk, bijna 200 jaar na de aanvang.

## Wijzigingen aan de toren in de 19de eeuw

Na het afronden van de bouwwerken in 1652 bleven de ingrepen aan de kerk hoofdzakelijk beperkt tot onderhoud. In de jaren 1850-1860 zou het uitzicht van de toren echter grondig wijzigen.

Omwille van de slechte toestand van het parement tussen de bovenste waterlijst en de top werd dit in 1849-1850 door steenhouwer Van Meerbeeck volledig vervangen. Daarbij verkoos hij om de witstenen balustrade die de torenromp bekroonde te vervangen door een identiek exemplaar in blauwe hardsteen. Ingrijpender was het bevestigen van wijzerplaten aan de vier zijden van het bovenste torenniveau in 1858. Ze waren samen met het eigenlijke uurwerk in 1857-1858 gefabriceerd door de heer Premeneur uit Zarlardinghe (Geraardsbergen) en zijn zoon.

Door een blikseminslag in 1860 vatte de houten lantaarn van de toren vuur. De brand was vlug onder controle en de schade bleef uiteindelijk beperkt. Nauwelijks een jaar later volgde echter een tweede blikseminslag,



*Deze foto uit de periode 1898-1937 toont de westgevel van de toren met de prominent aanwezige wijzerplaat.*

die één van de acht houten stijlen van de lantaarn ernstig beschadigde. Bovendien bleken ook de overige in lood ingepakte stijlen in een slechte staat te verkeren. Nog datzelfde jaar werd architect Charles Drossaert aangesteld om de restauratie uit te voeren. De man liet meteen de bestaande bekroning demonteren en werkte vervolgens verscheidene projecten uit voor de heropbouw. Zijn voorstel voor de herstelling van de spits in zijn gesloten vorm van voor 1599 - de beiaard was in 1798 al weggenomen - vond geen gehoor bij de Koninklijke Commissie voor Monumentenzorg. Deze opteerde voor een

exacte reconstructie van de gedemonteerde lantaarn, die er uiteindelijk ook kwam. Na het voltooiën van deze werken in 1862 droeg men er zorg voor om een bliksemaffleider te plaatsen, die de hoogte van de toren op 94,5 meter bracht.

Tijdens het vervolg van de 19de eeuw is het vooral de restauratiecampagne die in 1875 door stadsarchitect Victor Louckx werd opgestart die onze aandacht verdient. Onder zijn leiding ving men aan met een globale restauratiecampagne van het exterieur, die uiteindelijk pas onder zijn opvolger Hendrik Meyns in 1914 beëindigd zou worden.

## Een desastreuze brand tijdens W.O. II

De kerk doorstond W.O. I relatief goed. De schade, met name aan de glasramen, werd tijdens het interbellum definitief hersteld. Jammer genoeg zou W.O. II een diepere indruk nalaten. Op 19 april 1944 kwamen verscheidene geallieerde brandbommen, die bestemd waren voor de nabijgelegen centrale werkplaatsen van de spoorwegen, terecht op de kerk. Tijdens een twee dagen durende brand verteerde het vuur zowat alle kerkdaken en de houten torenspits, die neerstortte in de klokkenkamer. Het torenuurwerk werd gedeeltelijk vernield en de wijzerplaten geraakten zwaar beschadigd. Tot overmaat van ramp blies een felle storm kort nadien de zuidelijke kruisbeukgevel omver en vernielde een vliegende bom zowat alle nog resterende glasramen.

*Deze foto werd genomen kort na het bombardement van 19 april 1944. Hij toont hoe onder meer de torenspits en de dakconstructie van het schip volledig waren afgebrand.*

## Een langdurige restauratie

In moeilijke omstandigheden en met een nijpend materiaaltekort startten kort na februari 1945 de restauratiewerken onder leiding van de privé-architect Désiré Beeck. Hij zou tussen 1947 en 1950 de eerste fase van de restauratie uitvoeren, die voornamelijk bestond in het plaatsen van een nieuwe dakconstructie in ijzer en de herstelling van de natuursteen van de buitengevels. Tijdens deze campagne werd ook de klokkenkamer met de vier beschadigde galmgaten in de westtoren hersteld en werd de eikenhouten klokkenstoel heropgericht. De Koninklijke Commissie voor Monumentenzorg verleende evenwel negatief advies aan zijn ontwerpen voor de tweede restauratiefase, waarin onder meer het herstel van de westtoren en de glasramen vervat zat, waardoor de restauratie stilviel.



Uiteindelijk zouden de werken pas na een onderbreking van 12 jaar hervat worden. De opdracht kwam in handen van de Mechelse architect Jan Lauwers, zelf lid van de Koninklijke Commissie voor Monumentenzorg. Hij zou tussen 1962 en 1970 de restauratie voltooiën. Eén van zijn meest opmerkelijke ingrepen was het inbrengen van nieuw glas-in-lood met kleurrijke, abstracte motieven naar eigen ontwerp in de beschadigde kerkvensters; een ingreep die het aanzien van de kerk grondig wijzigde. De volgende stap betrof de opbouw van een nieuwe torenspits. Hoewel de Koninklijke Commissie voor Monumentenzorg had aangegeven dat zij een identieke kopie wenste van de verdwenen spits viel het resultaat enigszins anders uit. De architect besliste om de vernielde balustrade tussen de romp en de spits weg te laten en maakte van de torenspits een meer uitgerokken interpretatie van het origineel. De nieuwe spits, die met zijn 77 meter zo'n 8 meter hoger uitviel dan het vorige exemplaar, werd in tegenstelling tot de overige kerkdaken in hout uitgevoerd, waarbij omwille van duurzaamheid wel werd geopteerd voor uitheems 'Jarrah-hout'. De vier uurwijzerplaten tegen de buitengevels van de toren en een plaat aan de binnenzijde van de kerk werden gedemonteerd. Ze werden uiteindelijk opgeborgen in één van de torenkamers, waar ze zich nog steeds bevinden. In 1965 plaatste men in de toren een nieuwe beiaard van 50 klokken met een totaal gewicht van meer dan 9 ton. Het aanbrengen van nieuwe beelden in het noordelijke en het zuidelijke portaal in 1969-1970 betekende het einde van de restauratie.

## De exterieurrestauratie van 2003-2009

In de jaren 1990 oogden de buitengevels van de kerk sterk vervuild en vertoonde

de dakbedekking ernstige problemen. Het bleek noodzakelijk over te gaan tot een grondige buitenrestauratie, die in twee fasen werd uitgevoerd onder leiding van de Mechelse architectenbureaus K. Beeck en C. Troniseck. Tijdens de eerste fase werden de daken en de hoge geveldelen aangepakt. In de tweede fase werden de lagere gevels en de toren geresatureerd.

De dakstructuur, zowel de houten als de stalen dakgebinten, werd grondig nagekeken en waar nodig hersteld. Tegelijkertijd werden ook de zolders volledig opgekuist en kregen de galmgaten van de toren een duivenwering.

De gevels werden zacht gereinigd met een mengsel van water, lucht en zand zodat het patina van het natuurstenen parement behouden bleef. Daarna werden de gevels geïnspecteerd. Verweerde stenen werden waar nodig bijgewerkt met een minerale herstellmortel. Enkel wanneer dit om bouwtechnische redenen nodig was, werd er overgegaan tot vervanging van de slechte delen door Franse Massangis steen. De gevels werden daarna quasi volledig hervoeegd met een hydraulische kalkmortel en kregen tenslotte een waterwerende behandeling.

*redactie dienst monumentenzorg stad Mechelen*

*Literatuur:*

*Martiny, V.G., Etude historique et archéologique de l'église Notre-Dame au-delà de la Dyle à Malines, in: Bulletin van de Koninklijke Commissie voor Monumenten en Landschappen, band XIII.*

*Van Langendonck, Linda, De kerk van Onze-Lieve-Vrouw-over-de-Dijle te Mechelen.*

*Buitengevels en daken. Restauraties tijdens de 19de en 20ste eeuw. Bouwhistorisch onderzoek, ongepubliceerd, Mechelen, 1999.*

# Historische Vaartuigen - VVBHV vzw

## Auwegemvaart 56

### Beschermd varend erfgoed bij de VVBHV vzw

Vlaams minister Geert Bourgeois, bevoegd voor Onroerend Erfgoed, heeft in januari van dit jaar de voorlopige bescherming ondertekend van een aantal schepen die lid zijn van de Vlaamse Vereniging tot Behoud van Historische Vaartuigen vzw. Het gaat onder meer om de rond- en platbodems 'D'n Bruinen', 'Den Oeschaert', 'Ouderhoek' en 'Ziet op u Zelfen'. Deze voorlopige

bescherming is een mooie erkenning en opsteker voor de eigenaars van deze schepen die zoveel jaren met passie hun schip hebben gerestaureerd, onderhouden en vooral behouden!

De plat- en rondbodems zijn typische schepen van het Scheldebekken. Ze werden ingezet als vissersschepen en voor het transport van onder andere mosselen, oesters, turf, biezen en steenkool. De schepen werden ook vaak als jacht gebruikt



*De 'Ziet op u Zelfen' behoort tot het type van de boeierschuiten.*

en zijn typisch voor de Lage Landen. Ze waren aangepast aan de rivierdelta's van de Schelde, de Rijn en aan de Waddenzee. "Met hun mooie volle vormen en sierlijke lijnenspel, grote zijwaarden en krachtig zeilplan zijn deze plat- en rondbodems bijzonder aantrekkelijke onderdelen van het varend erfgoed" aldus minister Bourgeois. Deze schepen worden beschermd omwille van hun historische en wetenschappelijke waarde, soms ook bijkomend om hun sociaal-culturele of industrieel-archeologische waarde.

### 'D'n Bruinen' en 'Ziet op u Zelfen'

Deze schepen werden origineel als werkschip gebouwd. 'D'n Bruinen' was tot 1958 een mosselvisser en vrachtschip. Nadien werd het schip als vakantiewoning en kajuitjacht gebruikt. De 'Ziet op u Zelfen' werd in 1884 als vrachtschip gebouwd. Het is wellicht de oudste en de enige nog varende boeierschuit in de wereld.



### 'Ouderhoek'

Het jacht 'Ouderhoek' liep in 1914 van stapel van de scheepswerf De Amstel. De buitenzijde van het schip, met overvloedig houtsnijwerk, refereert naar de oude 'Statenjachten', de vaartuigen van de leden van de Staten-Generaal. Ook het interieur van de 'Ouderhoek' is uitzonderlijk rijk gedecoreerd.

### 'Den Oeschaert'

'Den Oeschaert' werd in 1966 als jacht te water gelaten. Het is een voorbeeld van de heropleving van de interesse in het type van plat- en rondbodems na W.O. II. Het schip ontleent zijn naam aan 'den Oeschaert', een kwelduivel uit de folklore van het Waasland.

Deze schepen waren de afgelopen jaren al meermaals te gast in Mechelen tijdens de deelname van VVBHV vzw aan Open Monumentendag. Dit jaar zal zeker de 'Ziet op u Zelfen' aanwezig zijn en rondvaren op het kanaal Leuven-Dijle. Daarnaast worden 15-20 verschillende vaartuigen van onze vereniging verwacht voor Open Monumentendag te Mechelen. De eigenaars staan u graag te woord over de geschiedenis, het werken, varen en wat er nog meer bij komt kijken om hun schepen te behouden.

Wij verwachten u graag zondag 8 september van 11-18u aan het kanaal Leuven-Dijle ter hoogte van de Mechelse KCCM, Auwegemvaart 56 te Mechelen waar we met plezier het beste van onze vereniging aan u tonen!

*Dirk Ramakers*  
voorzitter VVBHV vzw

## **Teksten**

Marc Debatty  
Patrick De Greef  
Dirk Ramakers  
Maarten Van den Mooter

## **Dank aan**

In de eerste plaats aan alle eigenaars die met zoveel enthousiasme hun eigendom opstellen  
De personeelsleden van de stad Mechelen die zich inzetten voor de bewaking van de opengestelde gebouwen  
Gidsenbond Mechelen vzw  
Mechelen Binnenste Buiten  
Alle muzikanten die voor sfeervolle muziek zorgen in de opengestelde panden  
De Teugel i.s.m. het Centrum voor Volwassenenonderwijs Crescendo  
Stadsarchief Mechelen  
De Ware Vrienden van het Archief

## **Redactie**

Stedelijke dienst monumentenzorg Mechelen

## **Beeldmateriaal**

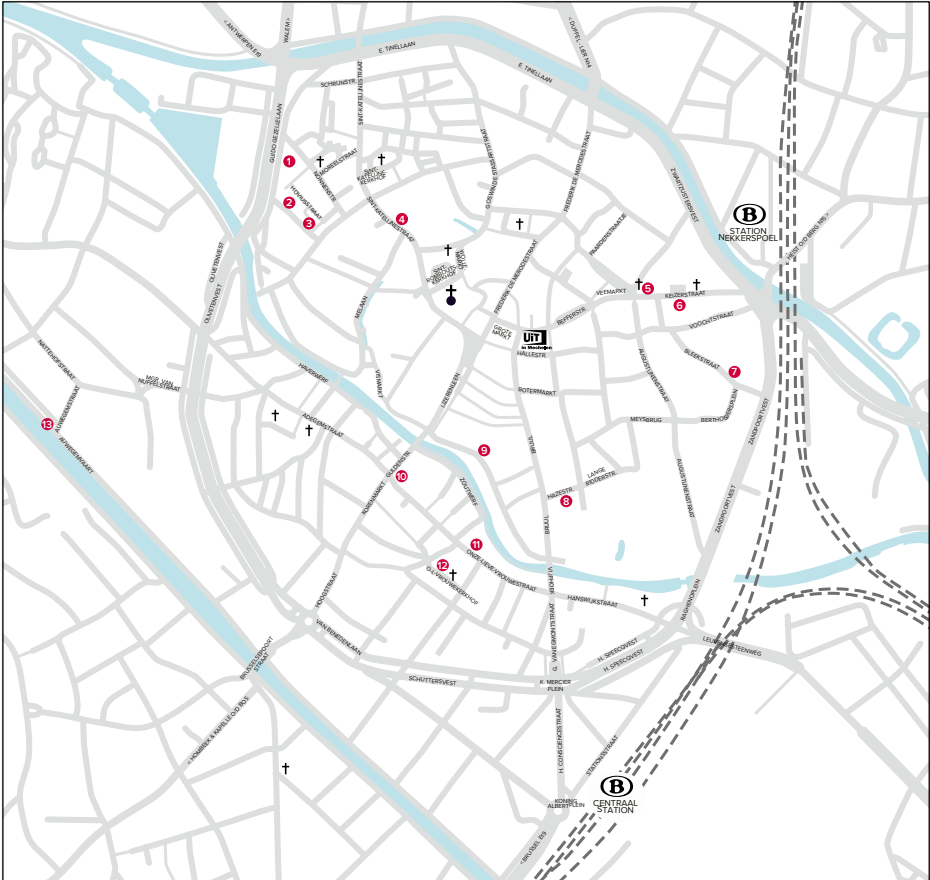
Het fotomateriaal is afkomstig van het Stadsarchief Mechelen - [www.beeldbankmechelen.be](http://www.beeldbankmechelen.be) of van de stedelijke dienst monumentenzorg, tenzij anders vermeld.

## **Vormgeving en drukwerk**

Swinnen Printing N.V.  
Muizenstraat 172  
1981 Hofstade

## **Cover**

Guido Gezellelaan 47



- 1 Guido Gezellelaan 47 ★ Woonhuis van brouwerij Het Anker
- 2 Hoviusstraat 23 ★ Convent van de Tien Geboden
- 3 Hoviusstraat 1 ★ Dansynsconvent
- 4 Sint-Katelijnestraat 46 ★ De Diamant
- 5 Keizerstraat 1 ★ Sint-Petrus en Sint-Pauluskerk
- 6 Keizerstraat 20 ★ Rechtbank van Eerste Aanleg
- 7 Bleekstraat 7 ★ Woning familie Dessain
- 8 Hazestraat 10 ★ Estrixhof
- 9 Lange Schipstraat 25 ★ Kantoorgebouw OCMW en gotisch prieel
- 10 Guldenstraat 27 ★ Den Ingel
- 11 Onze-Lieve-Vrouwestraat 81 ★ B & B Dusk Till Dawn
- 12 Onze-Lieve-Vrouwekerkhof ★ Toren O.-L.-V.-over-de-Dijlekerk
- 13 Auwegemvaart 56 ★ Historische vaartuigen (VVBHV)





Deze brochure is een publicatie van de dienst monumentenzorg van de stad Mechelen. Uit deze uitgave mag niets overgenomen worden zonder voorafgaande schriftelijke toestemming.

V.U.: Erik Laga, stadssecretaris, Grote Markt 21, 2800 Mechelen  
Wettelijk depot: D/2013/0797/045

