



BETHANIËNPOLDER MASTERPLAN

2024

OMGEVING
LANDSCAPE ARCHITECTURE . URBANISM

INHOUDSTAFEL

24 05 2024

GROENE PLEINTJES BETHANIËNPOLDER

OPDRACHTGEVER



Stad Mechelen
Reuzenstraat 1
2800 Mechelen

ONTWERPTEAM

OMGEVING

LANDSCAPE ARCHITECTURE . URBANISM

OMGEVING cv

Uitbreidingstraat 390 bus 1
2600 Berchem

Sint-Annaplein
9000 Gent

Jozef II-straat 20
1000 Brussel

PARTNERS



D+A

Meiboom 26
1500 Halle

1	INLEIDING	5
2	BESTAANDE TOESTAND	6
3	VISIE	8
4	MASTERPLAN	10
5	CONCLUSIE	24

1 INLEIDING

Tijdens de opmaak van het masterplan Winketkaai, waarbij een nieuwe sporthal voor basketclub De Kangoeroes wordt gepland, kwamen enkele bezorgdheden vanuit de buurt naar boven. De nieuwe sporthal wordt gepland in een bestaand park, waardoor de buurt tijdelijk gevoelig minder ruimte voor sport en spel zal hebben. Pas na de realisatie van de nieuwe sporthal, zou het oude gebouw worden afgebroken en wordt een nieuw park gerealiseerd.

Daarom werd vanuit het bestuur van stad Mechelen beslist om de groene pleintjes in de sociale woonwijk Bethaniënpolder op te waarderen als antwoord op deze tijdelijke nood. Met deze opwaardering wordt een win-win gecreëerd doordat de vernieuwde pleintjes een permanente toevoeging zullen zijn aan het recreatief aanbod in de buurt na het voltooiën van het nieuwe park.



Masterplan Winketkaai

2 BESTAANDE TOESTAND

2.1 SITUERING

De sociale woonwijk Bethaniënpolder, bevindt zich in het noordwesten van Mechelen, buiten de binnenring. De wijk grenst in het westen aan een toegankelijk bos en in het noorden aan de Dijle en het jaagpad. Toegang tot de wijk verloopt via Frans Broersstraat en Karperstraat die beide aantakken op Battelsesteenweg.

2.2 BEVINDINGEN OP TERREIN

Opvallend is dat de pleintjes momenteel heel eentonig zijn ingericht. Ze bestaan uit parkeerplaatsen en rijwegen in betonklinkers, gras en een vaak onlogische padenstructuur. Slechts één pleintje heeft een bijkomende functie, namelijk het meest noordelijke speelplein dichtst bij het jaagpad. Ook is er, in vergelijking met de standaard parkeerratio's, een overaanbod aan parkeerplaatsen. Elke woning heeft een garage + oprit en ook in de publieke ruimte zijn veel bezoekersplaatsen aanwezig. Enkele kleine ingrepen, zullen voor de pleintjes al een grote meerwaarde betekenen.



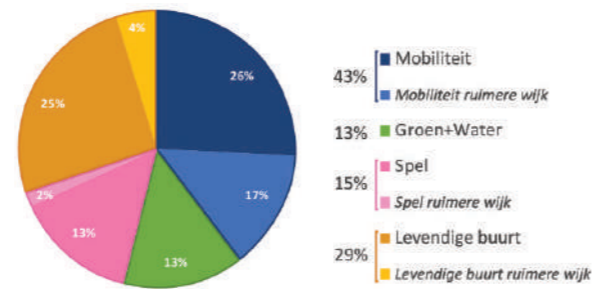
Overzicht geplaatste elementen door kinderen en tieners

2.3 INPUT VANUIT PARTICIPATIE

Tijdens het participatiemoment van 5 december 2023, werd een eerste keer input van de bewoners gevraagd. Er werd gepolst naar de ervaring van de pleintjes vandaag en de wensen in de toekomst. Algemeen hebben de omwonenden geen uitgesproken mening over de huidige pleintjes, omdat hier vandaag niet veel gebeurt.

Op plein nummer 1, organiseert een bewoner regelmatig een koffieklets. Zij is vragende partij om dit pleintje gezelliger en met betere voorzieningen in te richten. In het verleden werden op plein 3 moestuinen voorzien maar dit was geen succes. Het bestaande bos is een meerwaarde en moet behouden blijven. Verder vragen de bewoners om het aantal parkeerplaatsen te behouden en zijn er veel klachten over de staat van de voetpaden, vooral in Frans Broersstraat.

Ook de kinderen en tieners werden via jeugdwerking J@M bevraagd. Zij mochten zelf aan de hand van pictogrammen speelelementen, groen en andere functies een plaats geven in de wijk. Vooral speeltoestellen werden geplaatst, verspreid over alle pleintjes. Grote favorieten zijn een kabelbaan, klassieke speeltoestellen, een trampoline, voetbalveld en/of pannakooi maar ook groenelementen zoals bloemenweides en fruitbomen. Overige populaire elementen zijn drinkfonteinnetjes, een afdak en picknickbanken.



Opmerkingen per thema



Terreinfo's september 2023

3 VISIE

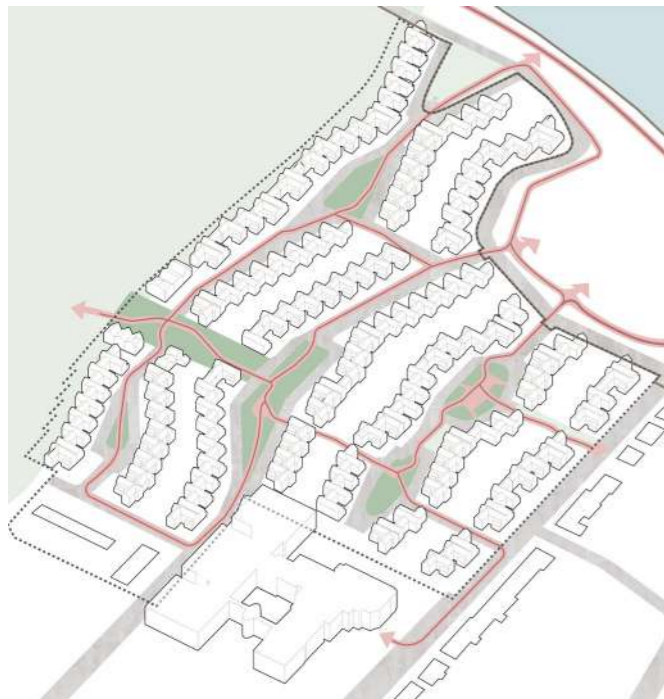


Groen overall



Slim parkeren

- 59 verwijderen
- 46 nieuw
- 9 behouden



Wandel walhalla



Pleintjes met pit

3.1 CONCEPTEN

3.1.1 GROEN OVERAL

De sociale woonwijk is mooi gelegen met het bos aan de noordwestelijke grens en het park en de Dijle aan de noordoostelijke zijde. Via de pleintjes maar ook in de straten trage doorsteken, kan dit groen worden doorgetrokken zodat er corridors ontstaan met ruimte voor divers groen en water.

3.1.2 SLIM PARKEREN

Het huidige bezoekersparkeren is versnipperd georganiseerd in kleine parkeerpockets waardoor je veel moet rondrijden om een plaatsje te zoeken. Ook neemt dit grote happen uit de pleintjes waardoor ze niet optimaal kunnen worden ingevuld. Dit parkeersysteem wordt slim gereorganiseerd in grotere parkeerclusters. De omschakeling naar langspaarkeerplaatsen, zorgt ervoor dat de rijweg kan worden versmald en de pleintjes meer ruimte krijgen. Deze reorganisatie resulteert op lange termijn in een slechts beperkte afname van het totaal aantal bezoekersparkeren.

3.1.3 WANDEL WALHALLA

Om de aandacht te vestigen op wandelaars en fietsers en het autoverkeer het gevoel te geven te gast te zijn in de wijk, wordt een wandelnetwerk uitgestippeld in het publiek domein. De ambitie is om drempelloze en goed toegankelijke wandelverbindingen te realiseren langsheen alle pleintjes, zodat duidelijk wordt dat de ruime buurt hier welkom is om van de nieuw ingerichte pleintjes te genieten.

3.1.4 PLEINTJES MET PIT

Vanuit de analyse van de wijk en de input vanuit de buurt, werd een nieuwe functie toegekend aan elk pleintje. Er is gezocht naar een evenwicht tussen spel en rust, jong en oud, zonder de pleintjes exclusief aan één leeftijdsgroep toe te kennen. Inclusiviteit is troef. De thema's en hoofdfunctie per plein, creëren diversiteit zowel in gebruik als ontwerp.

3.2 INPUT VANUIT PARTICIPATIE

Tijdens een tweede participatiemoment in april 2024, werden zowel de bewoners van het woonzorgcentrum De Lisdodde, de tieners van jeugdwerking J@m en overige buurtbewoners afzonderlijk bevroegd. In de wijk zelf stond een infopaneel waar alle buurtbewoners de schetsontwerpen konden zien en met stickers konden aangeven wat ze ervan vonden. Via een online bevraging kon er gerichte feedback worden gegeven.

Voor een gedetailleerd verslag van het participatietraject en de resultaten, wordt verwezen naar de nota in bijlage. Met de gebundelde feedback vanuit al deze inspraakmogelijkheden, werd het definitief masterplan opgemaakt.



Beelden participatie Bethaniënpolder

4 MASTERPLAN

Het masterplan verweeft en concretiseert de concepten tot een doordacht en kwalitatief geheel. De wandelverbinding in een contrasterend verhardingsmateriaal legt de nadruk op voetgangers en remt het gemotoriseerd verkeer af. De verschillende parkeerpockets zijn beter geïntegreerd waardoor de pleintjes meer ruimte krijgen voor diverse activiteiten en groen.

Bijzonder aandacht gaat naar integrale toegankelijkheid zodat de hele buurt, ook de bewoners van het woonzorgcentrum, kunnen meegenieten van de vernieuwde rust- en speelplekken. Overal wordt de groenaanleg geoptimaliseerd waardoor de biodiversiteit verhoogt, de wijk meer kleur krijgt en de groene randen naar binnen worden getrokken.

De thema-Invulling per pleintje brengt diversiteit en inclusiviteit in de woonwijk zodat iedereen er een plek vindt. De pleintjes werden omgedoopt tot het ontmoetingsplein, waterplein, de buurttuin, speelheuvel, speelbos en het flexibel plein waar in de toekomst nog een functie aan kan worden toegekend. Hierna worden de verschillende pleintjes afzonderlijk toegelicht.



Spoelberchplein Machelen



Science park Amsterdam

Referenties wandelverbinding doorheen de wijk





4.1 ONTMOETINGSPLEIN

Op het ontmoetingsplein wordt vandaag al regelmatig een activiteit georganiseerd door omwonenden. De vrij centrale ligging in de ruimere wijk Bethaniënpolder, nabij de sporthal en het publiek park, maakt dit een goede plek om buurtbewoners samen te brengen. Het plein wordt uitnodigender ingericht met meer zitgelegenheid, geruggensteund door een groene rand. Deze rand wordt ingevuld met attractieve beplanting en enkele spelprikkels zodat ook kinderen hier graag zullen vertoeven. Een open luifel wordt boven een lange picknicktafel aangebracht waardoor ook bij regenweer buurtactiviteiten kunnen doorgaan.



Bestaande toestand



Sfeerbeeld schetsontwerp

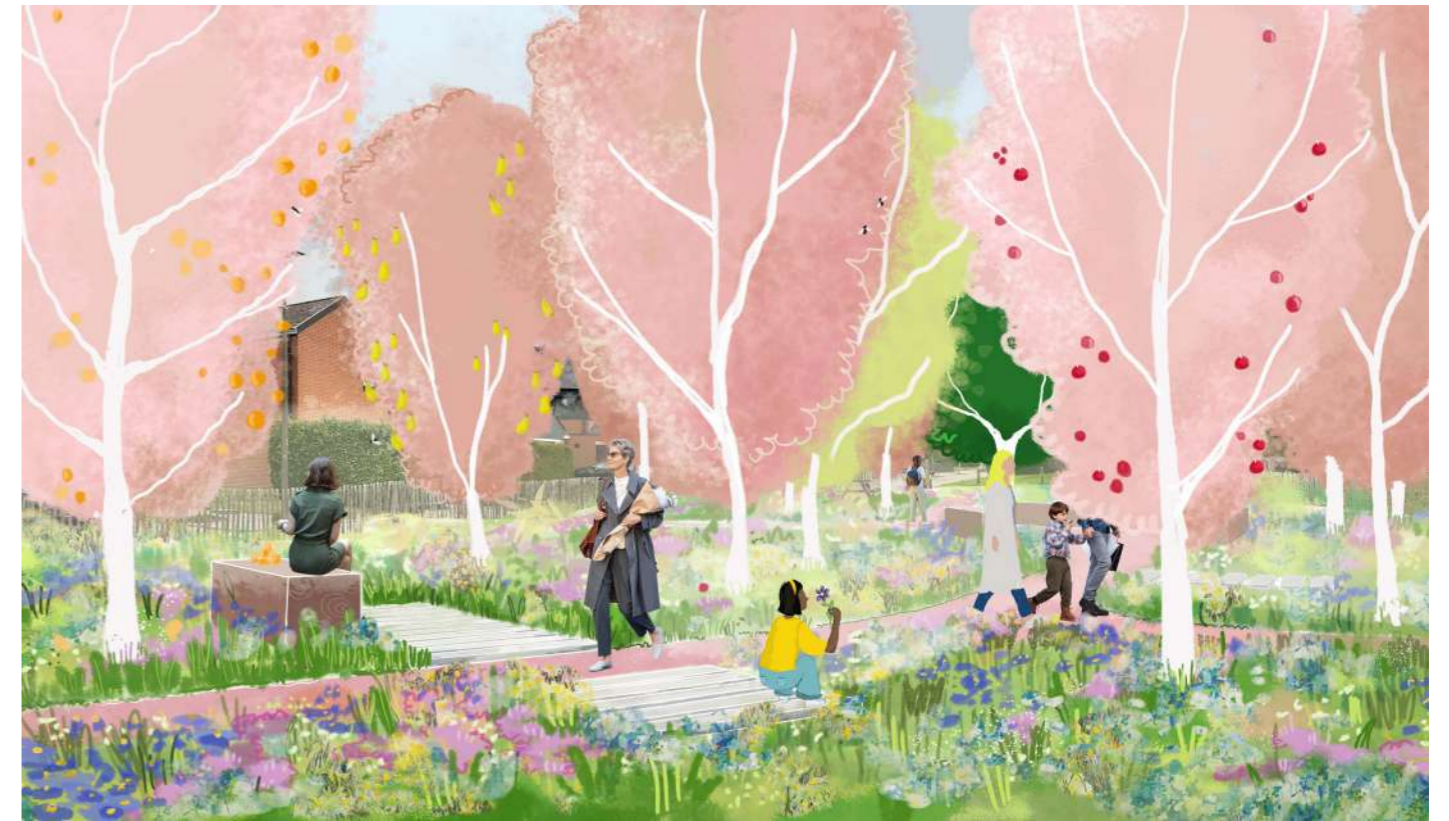


4.2 BUURTTUIN

Dit is het grootste plein gelegen in het hart van de wijk. Hier wordt ingezet op rustig vertoeven in een attractieve buurttuin met diverse bloeiende planten en fruitbomen. Hier wordt een eenvoudige inrichting voorgesteld met groen, zit- en picknickbanken en een toegankelijk pad. Het biedt enerzijds een rustplek en een mooi uitzicht voor de omwonenden en anderzijds is het fruit uit de nieuw te voorzien fruitbomen vrij te plukken door iedereen. Ook voor de inwoners van woonzorgcentrum De Lisodde, is dit een ideale plek om doorheen te wandelen en even uit te rusten.



Bestaande toestand



Sfeerbeeld schetsontwerp



4.3 SPEELBOS

Dit pleintje is gelegen aangrenzend aan het bestaande bos en ligt in een projectzone van de sociale huisvestingmaatschappij. Binnenkort worden hier enkele appartementen voor ouderen bijgebouwd waardoor de beschikbare groene ruimte verkleint. Er blijft een connectie met het bos behouden, waardoor een opportuniteit zich voordoet om het bos dieper de wijk in te trekken. Nieuwe inheemse bomen en een lichtglooiende terreinprofieling, zal deze plek in de toekomst omtoveren tot een avontuurlijk speelbos. Enkele duurzame speeltoestellen die opgaan in het bos, bieden alternatief spelplezier als aanvulling op het klassiekere sport en spel dat reeds aanwezig is in de buurt. De omwonenden en nieuwe inwoners van de toekomstige appartementen, krijgen een rustgevend groen kader, omringd door boomkruinen.



Bestaande toestand



Sferbeeld schetsontwerp



4.4 WATERPLEIN

In het verlengde van het ontmoetingsplein, wordt een op een kleiner pleintje meer ruimte voor water voorzien. De wijk bevindt zich in de natuurlijke valleizone van de Dijke waardoor grote delen als fluviaal overstromingsgevoelig zijn aangeduid, waaronder het waterplein. Na de reorganisatie van het parkeren, kan hier een ruime, ondiepe wadi worden gerealiseerd met stapstenen als spelrikkel voor kinderen en zitgelegenheid. Het waterpleintje wordt zo een koelteplek in de wijk die de leefbaarheid tijdens de steeds warmere zomers zal verhogen.



Bestaande toestand

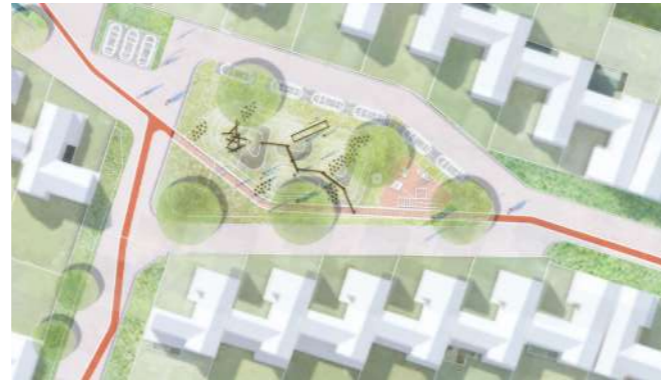


Sferbeeld schetsontwerp



4.5 SPEELHEUVEL

In het verlengde van het bestaande speelpleintje wordt een speelheuvel voorzien. Het klassieke speeltuintje dat meer gericht is op kleinere kinderen, wordt hiermee aangevuld met spelaanbod voor oudere kinderen. Het bestaande speeltuintje maakt deel uit van de projectzone voor masterplan Winketkai en sluit rechtstreeks aan op het huidige park en het jaagpad langs de Dijke. Daarom is deze plek de meest logische om een uitbreiding van het speelplein te realiseren in de wijk. Een mix van klassieke en avontuurlijke speeltoestellen biedt voor elk wat wils. Ook wordt een zone met bewegingstoestellen voorzien waar ouderen eveneens gebruik van kunnen maken voor laagdrempelige mobiliteitsoefeningen. Het parkeren aan de kop van de twee speeltuintjes wordt omgevormd tot langsparkerstroken zodat kinderen veilig van de ene naar de andere plek kunnen rennen en verder door naar het park.



Bestaande toestand



Sfeerbeeld schetsontwerp



4.6 FLEXIBEL PLEIN

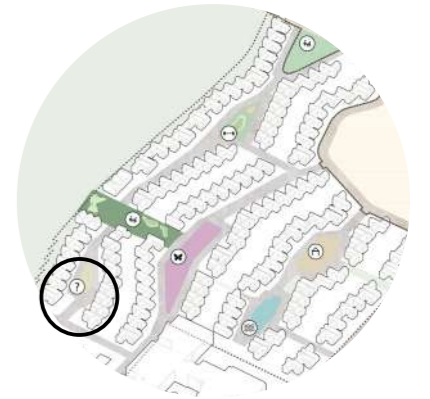
Aan het flexibel plein wordt nog geen definitieve invulling toegekend. Er kwam tijdens de participatie geen duidelijke voorkeur naar boven waardoor de verschillende mogelijkheden worden open gelaten. Wanneer in de toekomst dit pleintje wordt aangepakt, kunnen de bewoners nogmaals worden bevraagd om hier een definitieve keuze in te maken. De beperkte grootte van het plein, biedt niet zo veel mogelijkheden. Hier zou bijvoorbeeld enkel de beplanting kunnen worden vernieuwd of dit kan in combinatie met een picknickbank, een robuuste tafeltennis tafel of publieke barbecue.



Bestaande toestand



Sfeerbeeld schetsontwerp



5 CONCLUSIE

Vanuit de participatie, kwam het speelbos als favoriet naar boven. Doordat de sociale huisvesting hier nog een nieuwe ontwikkeling zal realiseren, kan dit pleintje pas nadien worden uitgevoerd. De overige favorieten zijn het ontmoetingsplein, de speelheuvel en de buurttuin. In een volgende fase worden deze pleintjes verder uitgewerkt en zal duidelijk worden wat er op korte termijn kan worden uitgevoerd. Eventueel kan een deel van het speelbos, in aansluiting op de buurttuin worden meegenomen.



Speelbos



Ontmoetingsplein



Speelheuvel



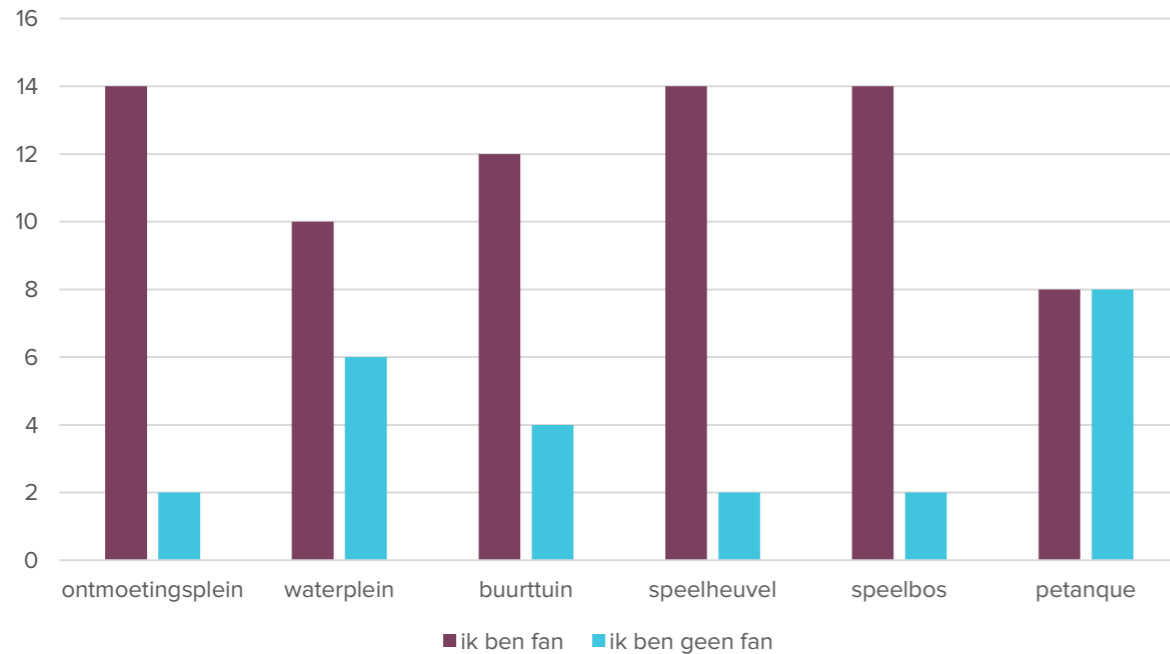
Buurtuin

6 BIJLAGE

DEFINITIEF MASTERPLAN BETHANIËNPOLDER

RESULTATEN BEVRAGING

IK BEN FAN / IK BEN GEEN FAN



ONTMOETINGSPLEIN

Waarom wel:

- Nuttig voor jong en oud. Breed publiek
- Zoals het er nu uitziet: weinig uitstraling. Alles anders is beter
- Het kan een **centrale plek** zijn waar mensen uit de buurt samenkomen, waardoor de banden binnen de gemeenschap worden versterkt.
- Het komt tegemoet aan een nood van de buurtbewoners en het biedt ruimte voor, zoals de naam van het plein, **ontmoeting en verbinding**.

Waarom niet:

- Dit voor **geluidshinder en rondslingerende afval** gaat zorgen. In het verleden heb ik meermaals beleefd moeten gaan vragen of het geroep en gegiechel wat stiller kon aangezien ik vroeg uit bed moest en het lawaai tot in mijn bed hoorbaar was. Verder zorgt een overdekte plaats dat er dingen gebeuren die het daglicht niet mogen zien.
- Ik woon hier sinds december 1985 en heb geen probleem met een opwaardering van de pleintjes maar weet als geen ander hoe ontmoetingsplaatsen voor overlast in elke zin van het woord zorgen. Lawaai, afval en dan bedoel ik niet enkel restafval van eten en drinken tot in de nachtelijke uren. Vanuit mijn zetel in de living zie ik constant op de beweging die zo'n plaats met zich brengt. Laat het de volgende 40 jaar maar eens voor iemand anders zijn deur zijn.

Andere suggesties:

- **Parkeergelegenheid** zou een betere optie zijn aangezien de meeste bewoners in onze straat een grote familie hebben die vaak op bezoek komen en dus hun wagen moeten kwijttraken. Momenteel zijn er 16 parkeerplaatsen die moeten wijken voor de respectievelijk geplande pleintjes en er zouden er 6 nieuwe aangelegd worden vlak naast onze garage welk opnieuw **extra hinder** aan ons adres is door het voortdurend dichtslaan van autodeuren en draaiende, stinkende motors en daarbovenop het bonke bonke stoornis van de geluidsinstallatie er binnen in. Hiervoor bedanken we graag!
Een **hondenweide** zou ook wel mogen, nergens is er nog een plaats waar onze viervoeters

eens los kunnen lopen zonder dat hun baasjes erop aangesproken of beboet worden. Zij weten waartoe hun dier in staat is en zulke anderen niet onnodig in gevaar brengen of angst bezorgen door hun dier eens los te laten lopen. Trouwens, wij vinden het ook niet leuk de uitwerpselen van katten in onze voor-achtertuin te vinden.

- Een ander aspect van de heraanleg is dat in de Theo Blickxstraat waar momenteel 16 parkeerplaatsen zijn deze moeten wijken voor de belevingen en er 6 nieuwe komen rara waar? Vlak naast mijn garage, weeral **constante hinder van autodeuren** die dichtslaan of motors die staan te draaien. Waar gaan onze bezoekers zoals kinderen en kleinkinderen, familie en vrienden hun auto moeten plaatsen? Sorry, allemaal goede ideeën als het ver van de ontwerpers hun bed is. Het heeft 40 jaar gewerkt zoals het nu is en dat zal zo nog wel 40 jaar gaan denk ik. Dus mijn optie voor dit plein, goede, ruime parkeerplaatsen
- Voldoende **vuilbakken** voorzien (opmerking wordt verschillende keren gegeven).
- Er ontbreekt nog een hondenweide, er zijn hondeneigenaars in de buurt
- Bomen: onderhoud en snoeien anders wordt het een wildernis. Zitbanken onder een boom blijven zelden proper (duiven...) Aanplanting zodanig dat alles wat op het pleintje gebeurd **zichtbaar blijft voor de omgeving**. Hou het eenvoudig, zal ook het onderhoud gemakkelijker maken.
- Spelprikkels: hou **het per leeftijdsgroep duidelijk gescheiden**, nu zitten 16 jarigen op de speeltuigen van de kleineren... We zijn ervaringsdeskundigen met vijf kleindochters tussen drie en zeven jaar... verschillende keren teleurgesteld terug naar huis gegaan en aan de kinderen uitleggen ..

WATERPLEIN

Waarom wel:

- Een waterplein creëert een **verfrissende en kalmerende omgeving** waar mensen kunnen ontspannen en genieten.

Waarom niet:

- Vindt het een **onveilig idee** wat kleine kinderen betreft.
- Ik daar het nut niet van inzie en mij vast houdt voor kleine kinderen die daar gaan invallen en ik het onveilig vind
- Gevaar voor (kleine) kinderen, water vraagt **deskundig onderhoud**, ... anders wordt het een poel. Bomen: zie hiervoor, moeten ook gesnoeid worden, anders risico bij sterke wind, Zeker als je bomen naast water zet ...

Andere suggesties:

- Opteer om hier het ontmoetingsplein te maken wat ook voor de bewoners van de Polder interessanter is omdat het onmiddellijk via hun tuin en de poort bereikbaar is.
- Als alle pleintjes vernieuwd worden zal er veel bestaande parking verdwijnen. Optie om 1 vd ruimtes als parking te optimaliseren?
- Graag genoeg vuilnisbakken om picknickafval/hondenpoepzakjes in te deponeren
- er ontbreekt nog een hondenweide, er zijn hondeneigenaars in de buurt
- Schaduw
- Maak het in de stijl van het vorige maar andere speeltuigen voor kinderen van andere leeftijdscategorie

BUURTTUIN

Waarom wel:

- Ligt inderdaad in het hart van de wijk en is ook het grootste plein waar ontmoeting minder hinder geeft omdat de huizen verder ervan liggen dan in de Theo Blickxstraat.
- Het inderdaad **'het hart' van de wijk is**, het ook het grootste oppervlak heeft en minder last en hinder voor de bewoners geeft. Weet niet hoeveel parkeerplaatsen er nu zijn maar tel er toch een 10-tal.

Waarom niet:

- Lijkt mooi maar daarmee is alles gezegd, wie gaat **de bomen onderhouden, fruit plukken**, idem voor de bloemen. Een bezoek aan de wijk en met een blik op de voortuintjes van iedere

woning zegt veel. Veel respect die hun eigen tuintje onderhouden. Er zijn misschien vrijwilligers met ambities maar dit is zeker garantie ... Zal veel kosten in aanleg.

- **Ongewenste dieren of plagen.** Kunnen geschillen ontstaan over gebruik. De bestaande moestuin was al geen succes.
- **Er is al een ontmoetingsplein, dus kan dit plein een andere invulling krijgen.**

Andere suggesties

- **Bijen** houden
- Als alle pleintjes vernieuwd worden zal er veel bestaande parking verdwijnen. Optie om 1 vd ruimtes als parking te optimaliseren?
- Graag genoeg vuilnisbakken om picknickafval/hondenpoepzakjes in te deponeren
- er ontbreekt nog een hondenweide , er zijn hondeneigenaars in de buurt
- Werk in analogie met de vorige pleintjes ... zichtbaar , banken desnoods met kwalitatieve luifels ... tafel ...
- Enkele jaren geleden was hier reeds een proefmoestuin. Deze werd stopgezet, wegens misbruik, geloof ik. Nu is dit een soort hondenweide. Ook het berkenbosje en de grote weide aan het berkenbosje wordt door heel veel buurtbewoners gebruikt om hun hond te laten ravotten. Het zijn allemaal leuke plekjes die erbij komen, maar mijn bezorgdheid is wel dat de plekken voor buurtbewoners met honden verdwijnen of over het hoofd gezien worden. **ik mis in deze plannen dus echt nog een voldoende grote hondenweide.**
- Ruimte voor een hondenweide. Er is in de buurt geen mogelijkheid om een hond vrij te laten rondlopen op een afgesloten terrein.

SPEELHEUVEL

Waarom wel:

- Met paar bankjes voor de ouders altijd leuk
- Goede invulling van de ruimte
- **Actief buitenplezier/** Fysieke ontwikkeling voor kinderen heel belangrijk

Waarom niet:

- Spelende kinderen zijn een plezier om naar te kijken als je daar ZELF voor kiest, niet als je daartoe gedwongen wordt. Er wonen in onze wijk momenteel **meer ouderen en alleenstaanden** (soms in huizen met 4 slaapkamers). Behoud van bestaande speelheuvel met eventueel vernieuwde toestellen is waar ik voor opteer.
- Spelende kinderen mooi zijn om naar te kijken als je daar zelf zin in hebt niet als je het moet. Speeltuinen moeten niet midden in een woonwijk staan maar aan de rand zoals het nu het geval is op het plein naast de sporthal

Andere suggesties:

- Alweer vestig ik de aandacht voor het creëren van parkeerplaatsen, ook hier moet de familie van de bewoners hun auto nog kwijtraken.
- Parkeerplaatsen voor bewoners en hun familie of bezoekers
- **Niet per se nodig zolang de bestaande speeltuin er is.** Liever 1 grotere speeltuin dan 2 kleine. Dat geeft wat meer sociale controle.
- Graag genoeg vuilnisbakken om picknickafval/hondenpoepzakjes in te deponeren
- er ontbreekt nog een hondenweide , er zijn hondeneigenaars in de buurt
- Katrol systeem zandpotjes, natuurlijke klim toestellen, zand
- Leuke duurzame natuurlijke speeltuin, **zand water, katrol met emmertjes, waterpomp, klimparcours,**
- Hier ook , speeltoestellen per leeftijdscategorie ... zie vroegere opmerkingen
- Ik mis wel nog ergens een schommel. Hier of op een van de andere plekken met spelelementen.
- **Houden jullie rekening met kinderen met een handicap** bij het ontwerp van de speeltuinen? Zie: <https://www.vlaanderen.be/inter/toolbox-toegankelijke-steden-en-gemeenten/ruimtelijke-ordering-en-omgeving/advies-over-toegankelijke-speeltuinen/lerend-netwerk-toegankelijke-speeltuinen>

SPEELBOS

Waarom wel:

- Als kind speelden we altijd in een bos. Ook nu is dat nog steeds een aangename plek. Daarom is dit het meest aantrekkelijke voorstel **omdat kinderen er volop kunnen spelen zonder zich onveilig te voelen**
- Kinderen houden van spelen in een bos, met dit project aan de rand ervan zullen ze zich kunnen uitleven zonder erin te verdwalen
- Met beperkte ingreep kan het bos een leuke speelplek worden. **Wordt vandaag onvoldoende benut.**
- Kampen bouwen, picknicken, schaduwplekjes

Waarom niet:

- **Zichtbaarheid** wat er gebeurt?

Andere suggesties:

- Integratie met berkenbos, schommel aan de bomen, klimlijnen
- Integreren met het Berkenbos?
- **Open plek met gras** , een paar bomen ...
- Hondenweide
- Ruimte voor skate infrastructuur. Nu wordt er met de verschillende speeltuinen, vooral aan de jongere kinderen gedacht, maar ook tieners verdienen een plek waar ze zich kunnen uitleven.

PETANQUE

Waarom wel:

- Niet alleen kinderen maar ook de volwassenen/senioren kunnen spelen
- zomerbar

Waarom niet:

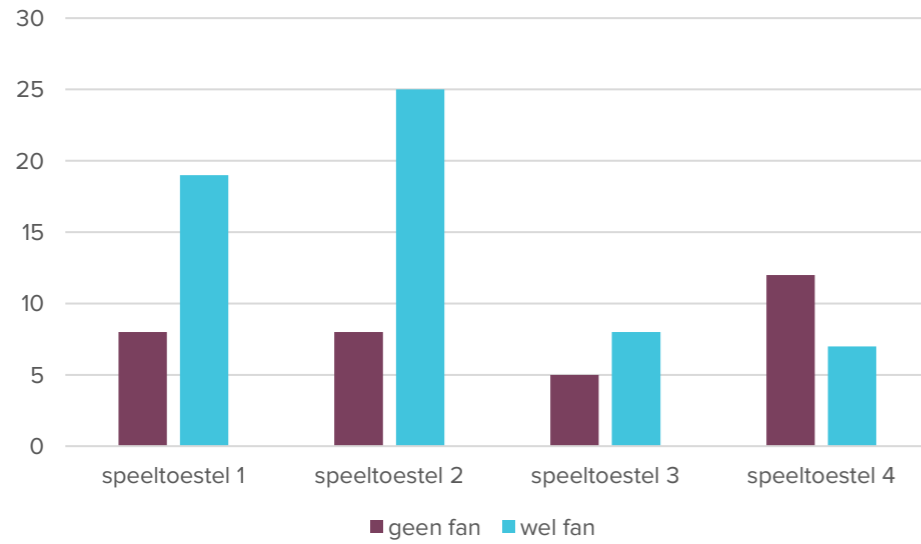
- Dit weggesmeten geld van de belastingbetaler gaat zijn. Er heeft lang zo'n mogelijkheid aan de sporthal naast het basketplein geweest. Is amper gebruikt geweest om te petanquen
- **Petanque bestaat al in de wijk en wordt niet gebruikt.**
- Er zijn er reeds genoeg die niet gebruikt zijn. Er was eentje voor de huidige sporthal gedurende misschien 15 jaar en heb er slechts éénmaal twee personen zien spelen. Op de hoek Adegemstraat - Olivetenvest is er ook één , ongebruikt tot nu toe.
- Voor mij persoonlijk is hier geen nood aan, maar indien dit een wens is van andere buurtbewoners, absoluut prima natuurlijk. Wat ik daarentegen wel nog echt mis in deze plannen is een grote weide voor buurtbewoners om hun honden te kunnen laten ravotten.

Andere suggesties:

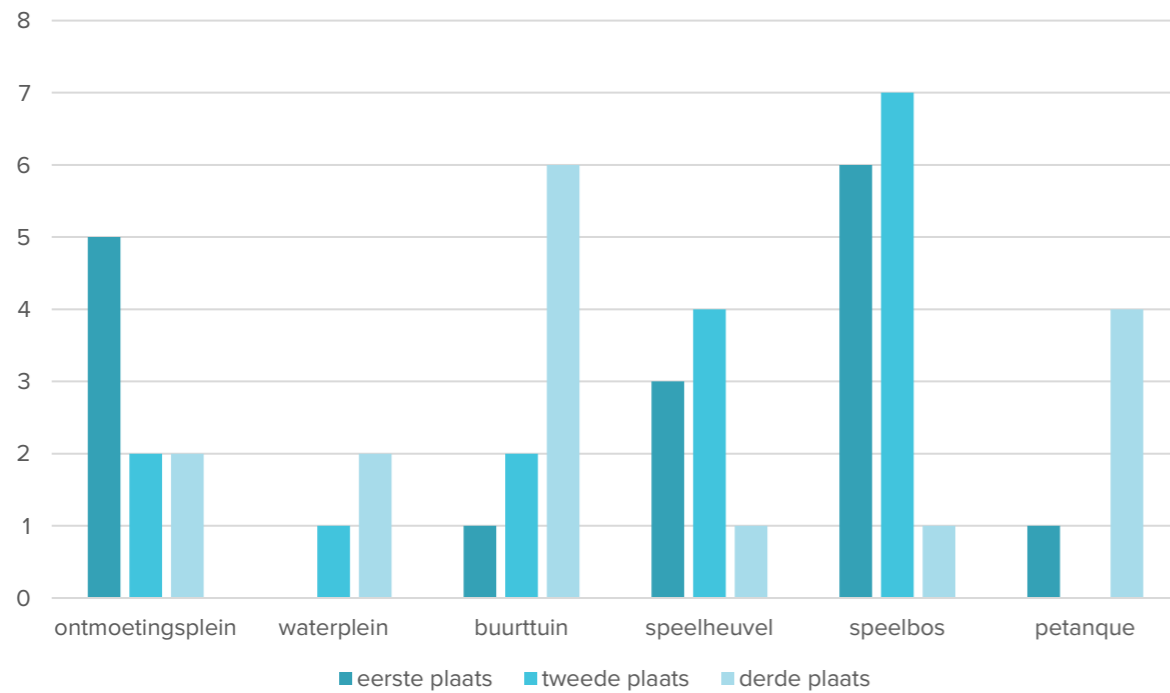
- Laten zoals het is!
- Skateplek (hoeft niet groots te zijn - vlakke ondergrond met kleine obstakels/rampjes is al genoeg voor beginnende skaters) + Pingpong tafel + picknick bank (met vuilbak zodat het geen stortplek wordt.
- Schommel
- Schommels, bloemenveld, fietsparcours voor kinderen.
- Algemeen : parkeerplaatsen niet dezelfde fout maken zoals nu op de parking achter de sporthal waar 's avonds "vrienden" met hun wagen samenkomen uit het zicht van iedereen ...

WELKE SPEELTOESTELLEN?

Resultaten van het paneel worden voornamelijk in overweging genomen



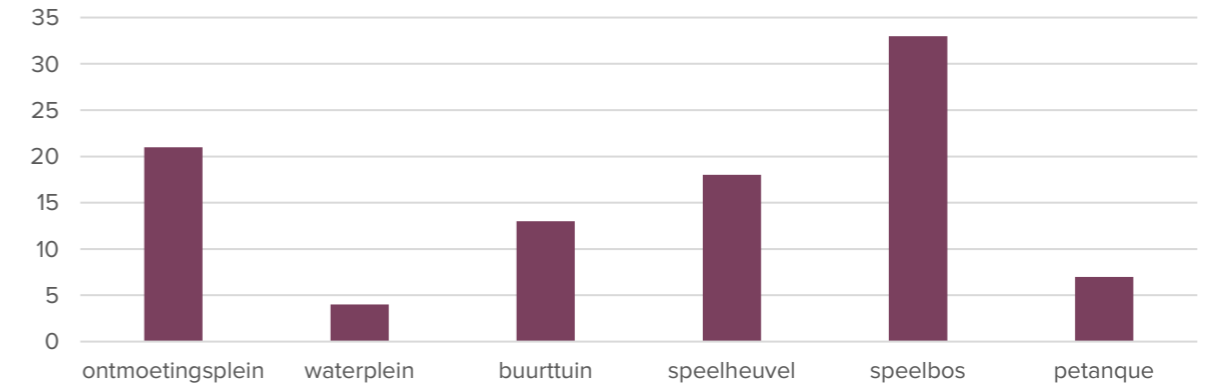
WELK PLEINTJE MOETEN WE EERST REALISEREN?



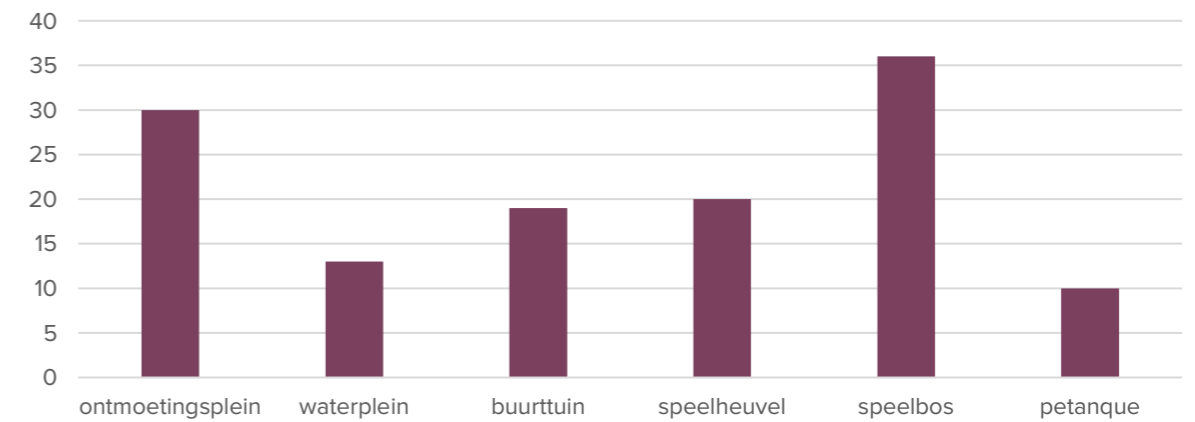
TOP 3

Gewogen stemmen: (eerste plaats = 3 stemmen, tweede plaats = 2 stemmen, derde plaats = 1 stem)

Resultaten enkel bevraging



Resultaten bevraging + bewonersavond



Top 3 J@M (tieners)

1. Ontmoetingsplein
2. Buurttuin
3. Waterplein

Top 3 bewoners Lisdodde

1. Ontmoetingsplein
2. Speelheuvel
3. Buurttuin

Eindstand paneel



Ik ben fan: meeste aantal stickers bij:

1. Waterplein
2. Buurttuin
3. Ontmoetingsplein
4. Speelbos
5. Speelheuvel
6. Petanque

CONCLUSIE

TOP 3

Uit de bevraging en de bewonersavond komt het speelbos als favoriet uit de bus. Omdat dit plein gekoppeld is aan de nieuwe ontwikkeling van Woonland is het niet mogelijk om dit op korte termijn volledig te realiseren. Wanneer de bouw van Woonland voltooid is, wordt dit plein sowieso nog gerealiseerd. Op korte termijn kan gekeken worden of er eventueel al enkele (klim)bomen aangeplant kunnen worden.

De volgende 3 favorieten zijn het **ontmoetingsplein, de speelheuvel en de buurttuin**. Deze keuze komt ook (grotendeels) overeen met de voorkeuren van de Lisdodde en de tieners van J@M. Met deze 3 pleintjes worden de werken ook mooi gespreid doorheen de wijk.

VERFIJNING MASTERPLAN

Wandelwalhalla

- Connectie naar Lisdodde toevoegen

Parkeren

- Balans korte termijn toevoegen
- Straatparkeren toevoegen in Ernest Wijnantsstraat > parkeerpocket aan petanque kleiner maken, zodat er minder groene ruimte verhard moet worden.
- Extra parkeerpocket aan buurttuin?

Pleintjes

- Nieuwe invulling voor petanqueplein: pingpongtafel? Andere opties open laten voor in de toekomst.
- Speelheuvel: complementaire invulling met speelplek Winketkaai

INPUT KORTE TERMIJNPLAN

Buurttuin

- alle zitplekken integraal toegankelijk maken
- Bijenkast

Ontmoetingsplein

- logische looplijnen?
- Drinkfontein?
- Stroomvoorziening?
- Overdekking: lichte en transparante structuur: eventueel verwijderbaar?
- Zitbanken aan bestaande bomen voorzien voor schaduw

Speelheuvel

- Complementaire invulling aan speeltuin Winketkaai
- Bewegingstoestellen rolstoeltoegankelijk maken
- In het mate van het mogelijke: toegankelijke speelplek:
<https://www.vlaanderen.be/inter/toolbox-toegankelijke-steden-en-gemeenten/sport-en-vrije-tijd/jeugd/tips-toegankelijke-speeltuinen>
 - Inzetten op verschillende zintuigen
 - Drempelloze speelruimte
 - Obstakelvrije speelruimte
 - Niet slechts 1 element apart dat rolstoeltoegankelijk is
- Zitbank(en) toevoegen
- Wandelpad als buffer tussen speelruimte en parkeerplaatsen.

Speelbos

- Bekijken waar eventueel al bomen kunnen geplant worden?

Algemeen

- Paden in een vaste, goed beloopbare ondergrond
- Robuuste en vaste elementen
- Overzicht over pleintjes: open constructies, lage beplanting

TE ONDERZOEKEN – BUITEN SCOPE VAN DIT PROJECT

- Realisatie hondenweide
- Staat voetpaden Frans Broersstraat



OMGEVING
LANDSCAPE ARCHITECTURE . URBANISM