

**Beleidsvisieplan
2007-2012**

***Onderwijsoverleg
Mechelen***

***O.O.M.*
basis- en secundair onderwijs**

**Samengesteld en goedgekeurd door de stuurgroepen
O.O.M. basis- en secundair onderwijs**

**Juni 2006
(geactualiseerd 2007-2008)**

INHOUDSOPGAVE

Voorwoord	4
I. Inleiding	
1 Wat is de aanleiding geweest om een O.O.M. onderwijsbeleidsvisieplan 2007-2012 op te maken?	5
2 Wat is de beleidsvraag?	5
3 Voor wie is dit onderwijsbeleidsvisieplan bedoeld? Wat wordt er verwacht?	5
II. Situatiesbeschrijving	
1 Leerplichtonderwijs in Mechelen	6
2 Organisatiestructuur dienst onderwijsondersteuning stad Mechelen	7
3 Projecten die de stad ondersteunt en gecoördineerd worden door de dienst onderwijsondersteuning, in overleg met O.O.M.	9
4 Projecten en initiatieven die de stad ondersteunt ten behoeve van het onderwijs, gecoördineerd door andere stadsdiensten en/of externe instanties in overleg met O.O.M.	11
5 Samenwerkingsverbanden	13
6 Positieve elementen die scholen ervaren dankzij de werking van het O.O.M.	13
7 Welke knelpunten dienen zich vandaag aan?	14
III. Advies	
1 Stad als regisseur voor het onderwijs in Mechelen	17
2 Structuur Onderwijsoverleg Mechelen	18
3 Financieel plaatje	18
4 Concrete voorbeelden van de vraag naar facilitering	18

IV.	Actieplan	21
V.	Bijlagen	
1	Samenstelling O.O.M. basisonderwijs (juni 2006)	22
2	Samenstelling O.O.M. secundair onderwijs (juni 2006)	23
3	Contactgegevens dienst onderwijsondersteuning en het O.O.M.	24
4	Samenstelling O.O.M. basisonderwijs (geactualiseerd 2007-2008)	25
5	Samenstelling O.O.M. secundair onderwijs (geactualiseerd 2007-2008)	26
6	Contactgegevens dienst onderwijsondersteuning en het O.O.M. (geactualiseerd 1 januari 2008)	27
7	Lijst van de afkortingen	28
8	Gemeenschappelijke verklaring	29

Voorwoord

Geachte,

Het O.O.M. (Onderwijsoverleg Mechelen) werd in 1999 opgericht met als doel door communicatie en overleg tussen de verschillende onderwijsnetten van het basis- en secundair onderwijs en andere partners in het onderwijsveld efficiënt te reageren op stedelijke problematieken, een regiefunctie uit te oefenen bij netoverschrijdende projecten en een gemeenschappelijke beleidsvisie te ontwikkelen.

Deze gemeenschappelijke beleidsvisie over onderwijs in Mechelen wordt in dit plan aan u voorgesteld. Het O.O.M.-beleidsvisieplan 2007-2012 is in de eerste plaats bedoeld om aan het stadsbestuur van Mechelen de gemeenschappelijke netoverschrijdende wensen en bekommernissen van het onderwijsveld kenbaar te maken.

Tevens is dit document een oproep aan alle politieke verantwoordelijken om in het vooruitzicht van de bestuursploeg 2007-2012 rekening te houden met de aandachtspunten en visie van het onderwijs in Mechelen.

Dit O.O.M.-beleidsvisieplan is anderzijds ook een oproep tot samenwerking naar andere gemeenten en scholen buiten Mechelen. De concrete onderwijsthema's die aan bod komen, overstijgen veelal de stadsgrens, waardoor nauwere contacten met de omliggende gemeenten aangewezen zijn. In dat opzicht zal het O.O.M.-beleidsvisieplan evenzeer als instrument worden aangeboden aan het LOP (Lokaal Overleg Platform) van zowel basis- als secundair onderwijs.

Dit O.O.M.-beleidsvisieplan is tot stand gekomen dankzij de actieve, creatieve en enthousiaste inbreng van de O.O.M.-leden, de directies van alle Mechelse scholen, de scholengroepen en -gemeenschappen. Het voorliggend document is in elk geval het ultieme bewijs dat het Mechelse basis en secundair onderwijs een positieve netoverstijgende werking heeft, wat in de eerste plaats de kinderen en jongeren ten goede komt, maar tevens verrijkend is voor alle leerkrachten en begeleidend personeel.

Herbert Crol
Coördinator O.O.M.

I **inleiding**

1. Wat is de aanleiding geweest om een O.O.M. onderwijsbeleidsvisieplan 2007-2012 op te maken?

In de stuurgroepen O.O.M. basis- en secundair onderwijs werd de actualisatie van het statuut O.O.M. besproken. Artikel 2.1. van het O.O.M.-statuut zegt: *"Dit onderwijsforum creëert de gelegenheid om een beleidsvisie te ontwikkelen en beleidsvoorbereidend advies te verstrekken aan het stedelijk bestuursniveau"*. Vermits er in het verleden door O.O.M. nog geen beleidsvisie werd opgesteld, besloten de leden van de stuurgroepen O.O.M. basis- en secundair onderwijs in hun vergadering van 24 mei 2005 om in een beleidsplan een lange termijnvisie (2007-2012) op te stellen over het Mechelse onderwijsoverleg.

2. Wat is de beleidsvraag?

De stad Mechelen is geen inrichter meer van het leerplichtonderwijs. Zij heeft in 2002 het stedelijk basis- en secundair onderwijs overgedragen aan het Gemeenschapsonderwijs. De stedelijke overheid heeft zich doorheen de jaren meer en meer opgesteld als regisseur. Het O.O.M. stelt zich de vraag in welke mate de stad deze regierol voor het Mechelse onderwijslandschap verder gaat uitbouwen.

3. Voor wie is dit onderwijsvisiebeleidsplan bedoeld? Wat wordt er verwacht?

Het netoverschrijdende overleg- en beleidsvoorbereidende orgaan O.O.M. wenst haar visie over het onderwijsoverleg enerzijds en het onderwijslandschap in Mechelen anderzijds kenbaar te maken aan de stedelijke overheid in het vooruitzicht van de nieuwe bestuurders vanaf 1 januari 2007. Vermits elke politieke fractie van de Mechelse gemeenteraad in de stuurgroepen O.O.M. basis- en secundair onderwijs vertegenwoordigd is, zal ook elke politieke partij kennis kunnen nemen van de visie die de onderwijsvertrekkers in Mechelen op lange termijn hebben over hoe de stad haar stedelijke regiefunctie op onderwijsvlak best dient te ontplooien, opdat het onderwijs voor Mechelen een belangrijke troef kan blijven.

Het onderwijs is geen alleenstaande actor in de verdere uitbouw van een maatschappelijk platform. Het is de bedoeling dat beleidsaspecten zoals jeugd, cultuur, sport, welzijn... mee aan het onderwijsbeleid worden gelinkt. In dat opzicht is het belangrijk dat dit onderwijsvisiebeleidsplan evenzeer een beleidsinstrument kan zijn voor de welzijnssector, cultuurmakers, sport- en jeugdsector. Concreet wordt dan gedacht aan stedelijke diensten, maar ook aan externe organisaties zoals de LOP's (Lokaal overlegplatform voor basis- en secundair onderwijs), CBJ (comité bijzonder jeugdzorg), de CLB's (Centrum voor Leerlingbegeleiding) e.d.

II Situatiebeschrijving

1. Leerplichtonderwijs in Mechelen

Op 1 september 2002 wordt het stedelijk basis- en secundair onderwijs in de praktijk overgedragen aan het gemeenschapsonderwijs. Dit betekent dat de stad een onafhankelijke positie ten opzichte van het leerplichtonderwijs kan innemen; zij is geen inrichtende macht meer. Hierna vindt u een overzicht van het basis- en secundair onderwijs in Mechelen:

1. Basisonderwijs	
• Vrij gesubsidieerd onderwijs	
– Katholiek onderwijs – gewoon basisonderwijs	
– GVBS De Vlieger	Heffen
– GVBS De Ark	Battel
– GVBS Sint Lambertus	Muizen
– GVBS Sint-Maarten	Hombeek
– GVBS Sint-Niklaas	Leest
– GVBS BIM/SEM vestiging 1	Mechelen
– GVBS BIM/SEM vestiging 2 – De Luchtballon	Mechelen
– GVBS Don Bosco	Mechelen
– GVBS O.-L.-Vrouw v/d Ham	Mechelen
– GVBS Scheppers	Mechelen
– Kleuterschool Scheppers	Mechelen
– GVBS De Parel	
– GVBS Sint-Jan Berchmans	Mechelen
– GVLS Sint-Romboutscollege	Mechelen
– Kleuterschool Pius X	Mechelen
– GVBS Sint-Jozef Coloma vestiging Colomalaan	Mechelen
– GVBS Sint-Jozef Coloma vestiging Vredestraat	Mechelen
– GVBS Sint-Pieters	Mechelen
– GVBS Sint-Libertus	Mechelen
– GVBS Ursulinen	Mechelen
– GVLS Sint-Romboutscollege 1	Mechelen
– Katholiek onderwijs – buitengewoon basisonderwijs	
– GVBuBS Mariaschool	Mechelen
– Protestants onderwijs – gewoon basisonderwijs	
– GVBS De Wegwijzer – School met de Bijbel	Mechelen
• Gemeenschapsonderwijs	
– Gewoon basisonderwijs	
– BSGO 1 Lyceum	Mechelen
– BSGO 2 Hof van Nassau	Mechelen
– BSGO villa Zonnebloem	Mechelen
– Kleuterschool Het Zonnehuis	Mechelen
– BSGO De Spreeuwen	Mechelen
– BSGO De Baan	Mechelen
– Kleuterschool De Vlindertuin	Mechelen
– Kleuterschool De Holm	Mechelen
– BSGO De Puzzel	Mechelen
– Kleuterschool De Bel	Muizen
– BSGO De Esdoorn	Hombeek
– BSGO De Zonnebergen	Walem
– BSGO De Spiegel	Leest
– BSGO Maurits Sabbe	Mechelen
– Kleuterschool De Elmertjes	Mechelen
– BSGO Go Shil!	Mechelen
– BSGO Victor Van de Walle	Mechelen
– Buitengewoon basisonderwijs	
– BuBS Den Anker	Mechelen

2. Secundair Onderwijs	
• Vrij gesubsidieerd onderwijs	
– Katholiek onderwijs – gewoon secundair onderwijs	
– Berthoutinstituut/Klein Seminarie (BIM/SEM)	Mechelen
– Coloma-instituut	Mechelen
– O.-L.-Vrouw van de Haminstituut	Mechelen
– Scheppersinstituut	Mechelen
– Sint-Romboutscollege	Mechelen
– Technische Scholen Mechelen	Mechelen
– Ursulinen Mechelen-Hagelstein	Mechelen
– Katholiek onderwijs – buitengewoon secundair onderwijs	
– Sint-Janshof	Mechelen
– Katholiek onderwijs – deeltijds beroepssecundair onderwijs	
– CDO-TSM vestiging “De Merode”	Mechelen
• Gemeenschapsonderwijs	
– Gewoon secundair onderwijs	
– Koninklijk Atheneum 1 Pitzemburg	Mechelen
– Koninklijk Atheneum 2 Lyceum	Mechelen
– KTA Wollemarkt	Mechelen
– KTA Paramedisch instituut	Mechelen
– Buitengewoon secundair onderwijs	
– De Beemden	Mechelen
– Deeltijds beroepssecundair onderwijs	
– CDO-Spoor 5 – KTA Wollemarkt	Mechelen
• Provinciaal onderwijs	
– Gewoon onderwijs	
– Provinciaal Instituut voor Tuinbouwonderwijs(PITO)	Mechelen

De Stad Mechelen is een belangrijke onderwijsstad met meer dan 8000 leerlingen in het kleuter- en lager onderwijs en bijna 10.000 leerlingen in het secundair onderwijs. De aanwezigheid van twee hogescholen en drie scholen voor deeltijds kunstonderwijs versterkt deze rol nog eens extra.

2. Organisatiestructuur dienst onderwijsondersteuning stad Mechelen

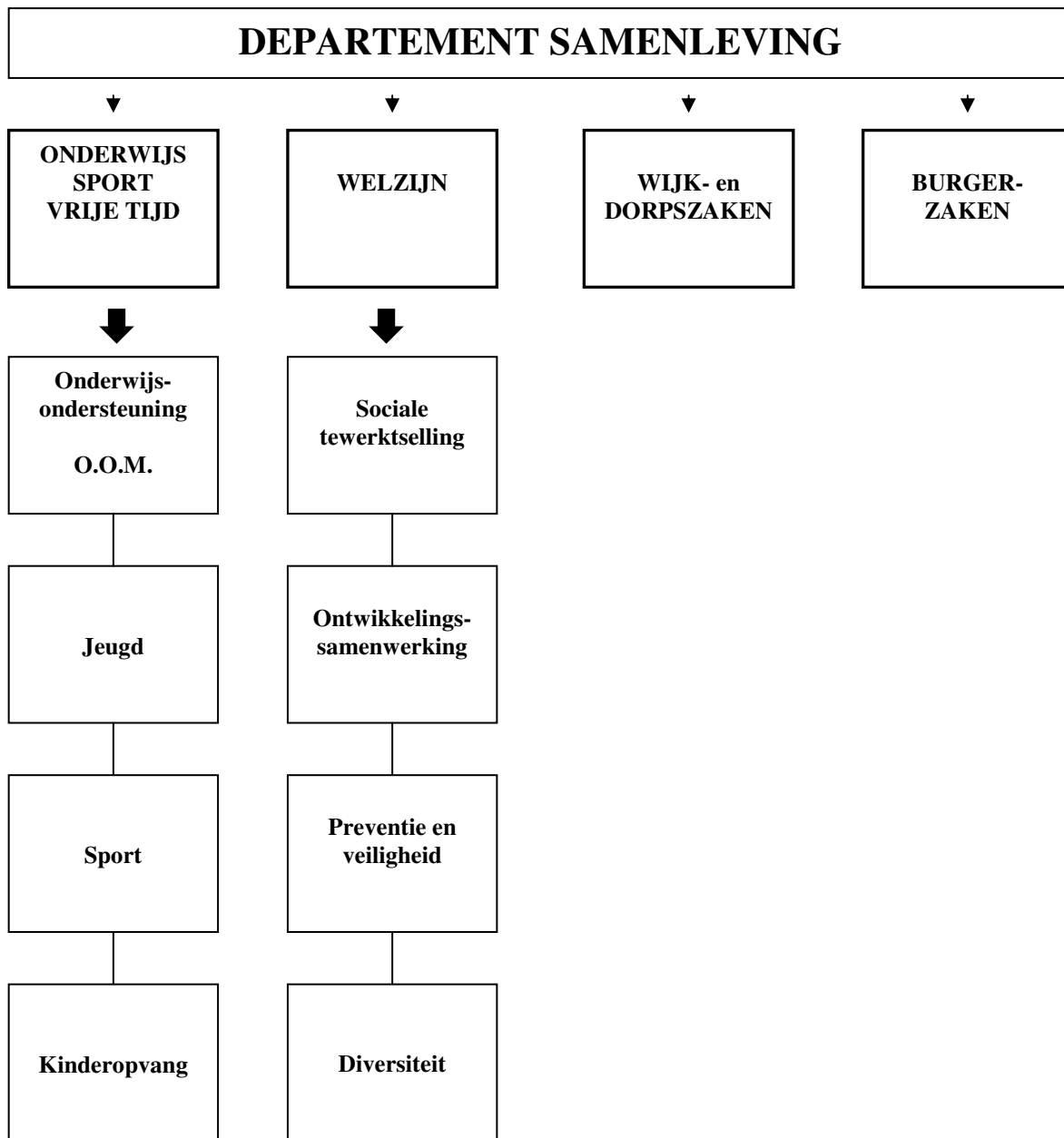
Door de overdracht van het stedelijk basis- en secundair onderwijs aan het Gemeenschapsonderwijs is het stadsbestuur van Mechelen sinds 1 september 2002 in een volwaardige en onafhankelijke regiepositie gekomen ten opzichte van het leerplichtonderwijs. Hoewel de stad geen effectieve speler meer is in het onderwijslandschap neemt ze m.a.w. een nieuwe bestuurlijke rol op ten opzichte van het leerplichtonderwijs. Vanuit deze nieuwe regierol concentreert het stadsbestuur zich vooral op de uitbouw van een ondersteunend beleid naar alle Mechelse scholen. Uiteraard blijft de pedagogische beslissingsmacht bij de schoolbesturen, maar het lokale beleid kan door een grondige documentatie van diverse thema's, sociale aanpassingen bepleiten, projecten opstarten en via financiële ondersteuning de onderwijsinstellingen stimuleren tot een meer pro-actief beleid.

Een basisvoorwaarde om deze regiefunctie op te nemen is reeds aanwezig in de vorm van het Onderwijs Overleg Mechelen (OOM). Het OOM functioneert immers effectief reeds enkele jaren als formeel overlegorgaan tussen het lokale beleid en de onderwijsnetten en wordt als dusdanig ook erkend.

Gezien de nieuwe regierol van de stad Mechelen ten opzichte van het leerplichtonderwijs, besliste het college van burgemeester en schepenen in 2004 om de naam van de dienst onderwijs te wijzigen en gebruik te maken van de nieuwe benaming dienst “onderwijsondersteuning”.

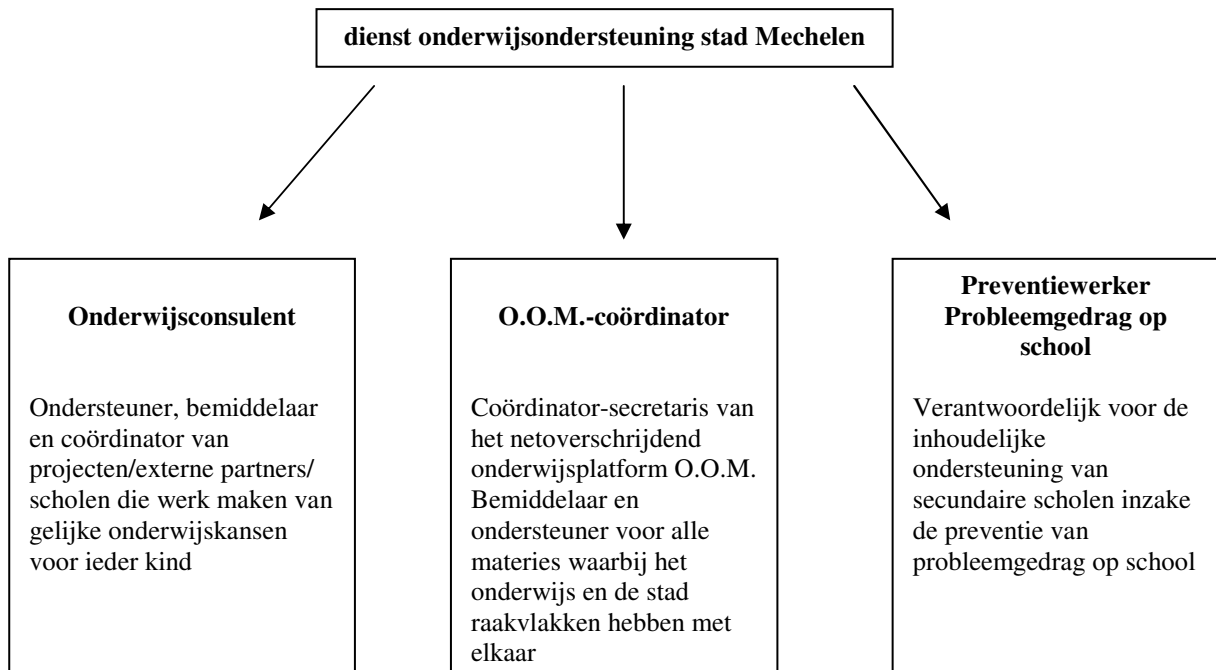
De dienst onderwijsondersteuning maakt deel uit van het departement samenleving in de stad Mechelen.

Schematische voorstelling:



Binnen de dienst onderwijsondersteuning zijn drie personen werkzaam: de onderwijsconsulent, de O.O.M.-coördinator en de preventiewerker "Probleemgedrag op School".

Schematische voorstelling:



3. **Projecten die de stad ondersteunt en gecoördineerd worden door de dienst onderwijsondersteuning, in overleg met O.O.M.**

• ***Overbruggingskrediet + toeleiding van anderstalige nieuwkomers in het basisonderwijs***

Onthaalonderwijs is onderwijs voor anderstalige nieuwkomers ter bevordering van hun taalvaardigheid Nederlands én ter bevordering van hun sociale integratie. De Vlaamse overheid subsidieert de scholen die onthaalonderwijs inrichten, waardoor ze aanvullende lestijden kunnen inrichten. Om van deze Vlaamse subsidie te kunnen genieten, moeten er in de school minstens zes (vier indien het een autonome lagere school betreft) anderstalige nieuwkomers ingeschreven zijn.

De financiële tussenkomst van de stad Mechelen is bedoeld voor scholen op Mechels grondgebied die anderstalige nieuwkomers opvangen, maar nog niet voldoende leerlingen hebben om in aanmerking te komen voor subsidiëring door de Vlaamse overheid. Dit overbruggingskrediet bedraagt een gemiddelde van 140 euro per maand, per anderstalige nieuwkomer.

De toeleiding van de anderstalige nieuwkomers in het basisonderwijs gebeurt door Prisma vzw, die hiervoor financiële ondersteuning krijgt van de stad. De dienst onderwijsondersteuning is verantwoordelijk voor de opvolging van de samenwerkingsovereenkomst met Prisma vzw.

- ***Toelage Extra-murosactiviteiten***

Deze toelage is bedoeld voor leerlingen die in Mechelen wonen en er schoollopen in het gewoon basisonderwijs en buitengewoon onderwijs (basis + secundair) die deelnemen aan meerdaagse extra-murosactiviteiten, nl. bos-, plattelands-, openlucht- en zeeklassen. De toelage wordt éénmaal toegekend en bedraagt 50 euro, die rechtstreeks aan de ouders wordt betaald. Indien de leerlingen bij het OCMW geregistreerd staan in het kader van een OCMW-schooltoelage, wordt de extra-murostoelage verhoogd tot de totale kostprijs van het verblijf, met een maximum bedrag van 150 euro.

- ***Toelage voor het vervoer van en naar het zwembad***

De scholen van het basisonderwijs voor het gemeenschapsonderwijs en het vrij onderwijs krijgen een toelage voor het vervoer van en naar het zwembad.

- ***Taalstimuleringsproject voor kansarme ouders in het basisonderwijs***

Met dit project wordt beoogd de ouders de basisbeginselen aan te leren van de Nederlandse taal (en eventueel doorverwijzen naar het Huis van het Nederlands) en het verhogen van de schoolbetrokkenheid van de ouders.

- ***PrOS-project(Probleemgedrag Op School)***

Het PrOS-project heeft als doel een problematische schoolloopbaan bij jongeren te deblokken via een kortdurende, intensieve begeleiding van maximum drie maanden. Het project richt zich naar jongeren in het basisonderwijs en het secundair onderwijs in samenwerking met het Centrum Geestelijke Gezondheidszorg.

- ***Thee met boekjes***

In het kader van het voorleesproject "Thee met boekjes" gaan vrijwilligers een vijftal keren voorlezen in een gezin waar (nog) niet de gewoonte bestaat om voor te lezen. Vaak betreft het gezinnen waar het Nederlands niet de voertaal is. Er wordt voorgelezen aan kinderen tussen vijf en zeven jaar en bij wie een taalachterstand is vastgesteld. De stad voorziet in de verzekering van de vrijwilligers. Samenwerkende partners zijn de CLB's en de stedelijke bibliotheek.

- ***Trainingen "omgaan met agressie".***

Naar aanleiding van signalen die de secundaire scholen meldden over agressief gedrag van leerlingen op school, werden trainingen georganiseerd voor zowel leerkrachten, CLB-begeleiders, leerlingenbegeleiders en directies.

- **Samenwerkingsprotocol tussen onderwijs-parket-politie**
De doelstelling van dit samenwerkingsprotocol is een duidelijkere en meer transparante communicatie creëren tussen de drie actoren, onderwijs-parket-politie, zodat een meer geïntegreerde aanpak van agressie en criminaliteit in en rond de scholen kan worden gerealiseerd.

4. Projecten en initiatieven die de stad ondersteunt ten behoeve van het onderwijs, gecoördineerd door andere stadsdiensten en/of externe instanties, in overleg met O.O.M.

- **Toelage voor morgen-, middag-, avond- en woensdagnamiddagopvang (dienst kinderopvang)**
De stad betoelaagt de geleverde prestaties van de begeleiders, alsook een extra toelage voor de prestaties van de dienstdoende directeurs. De toelage bedraagt 4 euro per begeleider, die een effectieve prestatie levert van 30 minuten. De betoelaagde opvang valt steeds buiten de verplichte opvang van 15 minuten die de scholen vóór en na de lessen dienen te voorzien.
- **Bijzonder Muziek Onderwijs (dienst diversiteit)**
Bijzondere muziekopleiding: een muziekcursus voor kinderen en jongeren met een verstandelijke handicap of leerstoornis. Doel van de cursus is de ontwikkeling en het stimuleren van de algemene muzikale vaardigheden. De aanpak is bijzonder omdat de muziekklas enkel instrumentlessen aanbiedt en dus geen of heel beperkte theoretische vorming.
- **Educatieve koffers voor onderwijs (dienst diversiteit)**
De educatieve koffers rond diversiteit zijn: een Marokkaans theater koffer, een vluchtelingenkoffer en een koffer over personen met een handicap.
- **Ontwikkelingseducatie (dienst ontwikkelingssamenwerking)**
Via het subsidiereglement ontwikkelingseducatie kunnen Mechelse scholen subsidies aanvragen aan de hand van een evaluatieformulier. Kosten voor de uitvoering van activiteiten in het kader van mondiale vorming worden hierdoor terugbetaald.
- **Uitwisselingsproject (dienst ontwikkelingssamenwerking)**
In het kader van de stedenband Mechelen-Sucre bestaat er een uitwisselingsproject tussen kinderen van Mechelse basisscholen en schooltjes in Sucre. Via mail en pakketjes wisselen zij hun ervaringen over het leven in Mechelen en in Sucre uit. Voor 2006 wordt er specifiek rond milieu gewerkt.
- **Afvalpreventieproject (Igemo, dienst duurzame ontwikkeling)**
In samenwerking met IGEMO ondersteunt de stad scholen die meewerken aan afvalpreventie, hergebruik en selectieve inzameling.

- **Uitleendienst fietsbehendigheidsparcours**
(dienst preventie en veiligheid)
Het mobiel fietsbehendigheidsparcours kan gratis ontleend worden door de scholen. Scholen die het noodzakelijk vinden om meer uitleg te krijgen over de opstart van lessen fietsbehendigheid of fietsbrevetten willen invoeren, worden ondersteund.
- **Fietscontroles en fietsgravures** (PWA en dienst preventie en veiligheid)
De stadswachten voeren fietscontroles uit in de scholen.
- **Huiswerkbegeleiding** (dienst preventie en veiligheid, Prisma vzw, MOOJ vzw, KHM)
In samenwerking met Prisma begeleiden leerkrachten in opleiding van de KHM kinderen in hun thuisomgeving bij maken van huiswerk. MOOJ begeleidt evenzeer kinderen bij hun huistaak op een andere locatie dan de thuisomgeving.
- **Jeugdforum** (dienst jeugd). Gedurende één dag wordt er een voor- en namiddagprogramma opgesteld, op basis van workshops waaruit leerlingen kunnen kiezen uit verschillende thema's.
- **Ondersteuning verkeersveilige schoolomgeving of verkeerseducatie in het algemeen** (dienst preventie en veiligheid)
Op vraag van de scholen kan er opvolging zijn om vanuit de dienst mee te zorgen voor verkeersveilige schoolomgevingen. Het is niet de bedoeling dat de dienst de oplossingen uitwerkt voor elke school; wel om de scholen bij te staan in hun zoektocht om de schoolomgeving zo verkeersveilig mogelijk te maken.
- **Inzetten van gemachtigde opzichters aan de scholen ter bevordering van een veilige schoolomgeving** (dienst preventie en veiligheid, PWA)
- **Infrastructurele aanpassingen in de schoolomgevingen ter bevordering van de veiligheid om en rond de scholen** (dienst mobiliteit en ruimtelijke ordening)
- **Projectenfonds Kunst en Welzijn: "Gezocht: dromers en durvers"**.
(dienst kunst en welzijn)
Een projectenfonds van 25 000 euro die verdeeld kan worden over initiatieven die de brug slaan tussen kunst en welzijn.
- **Tolkenpool** (dienst diversiteit)
- **Multiculturele wandeling "Kleurzoekers"** (dienst diversiteit)
Het is een lespakket en multiculturele zoektocht "Kleurzoekers" doorheen de stad Mechelen, voor kinderen van het 5^{de} en 6^{de} leerjaar van het basisonderwijs. Doelstelling is om kennis te maken met de verschillende culturen in de stad Mechelen.

5. Samenwerkingsverbanden

De onderwijsconsulent, preventiewerker "Probleemgedrag op School"" en de OOM-coördinator hebben elk op hun terrein nauwe contacten met de scholen en scholengemeenschappen van de verschillende netten. Daarnaast zijn er nog heel wat externe partners waarmee zij samenwerken en overlegplatforms waarin zij participeren namens de stad Mechelen: CLB's, Prisma vzw, Centrum voor Basiseducatie, vzw MOOJ, Rzoemie vzw, CGG regio Mechelen politie, parket, LOP 7 en LOP 57, Comité Bijzondere Jeugdzorg, JAC Mechelen, Speelgoedmuseum vzw, Sportpark De Nekker, Malinska, Ivarem, Igemo, ...

De stad geeft financiële ondersteuning aan het onderwijsopbouwwerk, Centrum Basiseducatie, CVO Tweedekansonderwijs, MOOJ vzw en CGG in het kader van het PrOS-project.

6. Positieve elementen die de scholen ervaren dankzij de werking van het O.O.M. (inventarisatie bijeengebracht op de werkgroepen "beleidsvisieplan OOM" van 24 januari '06 en 7 maart '06.

- De onderwijsverstrekkers van het basis- en secundair onderwijs in Mechelen denken netoverschrijdend. Het structurele overleg O.O.M. betekent dan ook een grote meerwaarde voor het Mechelse onderwijsveld.
- De verschillende scholen staan sterker in hun schoenen als ze een eensgezind standpunt hebben, zowel intern als extern en in contacten met overheden.
- Alles is via O.O.M. bespreekbaar. De leden hebben zelf controle over de agenda.
- Er is een netwerk ontstaan dat men anders nooit zou ontdekken. Zonder O.O.M. zou het onderwijsveld eilandjes op zich zijn.
- De onderwijsactoren in Mechelen, los van het net, weten wie, wie is. Dit is een grote stap vooruit.
- Het O.O.M. krijgt stilaan bekendheid als onderwijsoverlegorgaan. Dit is noodzakelijk om de belangen van het onderwijsveld, die zeer groot zijn in Mechelen, te blijven behartigen.
- De scholen hebben in de persoon van de O.O.M.-coördinator een aanspreekpunt over al wat de stad en onderwijs betreft.
- De schepenen van onderwijs is steeds aanwezig op de stuurgroepen O.O.M. basis- en secundair onderwijs, wat positief is voor de communicatie met het stadsbestuur.
- De huidige subsidieprojecten, die mede door het O.O.M. werden opgestart en opgesomd in punt II.3 en II.4, zijn belangrijke ontwikkelingen en dienen in de toekomst behouden te blijven.

7. Welke knelpunten dienen zich vandaag aan?

(inventarisatie bijeengebracht door:

- de werkgroepen "beleidsvisieplan OOM" op 24/1/06 en 7/3/06
- de netoverschrijdende werkgroep op initiatief van SGKSO regio Mechelen, namelijk "relaties met de overheid" op 13/3/06 en 27/4/06

• Regierol van de stad

- Ondanks alle inspanningen die de stad reeds doet, zijn de onderwijsverstrekkers van mening dat ze nog niet voldoende gehoord worden door het beleid. Als voorbeeld wordt gesteld dat een time-out-project in Mechelen levensnoodzakelijk is en een belangrijke ondersteuning voor het onderwijs zou zijn, maar nog niet is gerealiseerd. Er bestaat sinds 2002 een duidelijk omschreven time-out project voor Mechelen, maar omwille van budgettaire redenen is dit project niet tot uitvoering gebracht.
- De leerlingenpopulatie in de scholen van Mechelen en haar regio kenmerkt zich door een toenemende multiculturaliteit en kansarmoede. De scholen worden hierdoor geconfronteerd met specifieke problematieken, zoals taalachterstand, geringe ouderbetrokkenheid, geringe financiële middelen, andere arbeidsattitudes, andere normen en waarden... De scholen hebben dan ook nood aan een ondersteunende en faciliterende partner om deze complexe problematiek aan te pakken. De scholen willen onderwijs aanbieden, maar worden overstelpt met welzijnsgerichte problematieken. De scholen ervaren een ondersteuningsnood op de raaklijn tussen onderwijssteuning en welzijn. Door de gescheiden financiële en operationele werking van beide diensten is het voor de scholen niet helemaal duidelijk bij welke instantie zij met welke problemen terecht kunnen. Evenzeer ervaart het onderwijsveld dat de financiële middelen niet altijd optimaal worden ingezet. Ook een gestructureerd overleg tussen welzijns- en onderwijsmaterie is niet aanwezig.
- Soms hinkt het onderwijs achter de feiten. Onderwijs dient nog meer betrokken te worden bij de totstandkoming van initiatieven. Tevens is het voor de scholen veelal onduidelijk welke initiatieven er binnen de verschillende stadsdiensten bestaan.
- De stedelijke overheid reageert soms laat op vragen en wensen van de onderwijsverstrekkers.
- O.O.M. en LOP moeten elkaar aanvullen. De stad dient actief te participeren in het dagelijkse bestuur van LOP7 (basisonderwijs).
- Taalachterstand bij ouders en leerlingen is een hinderpaal om goed onderwijs te kunnen verstrekken. Sommige ouders, vooral van kansarme en allochtone gezinnen, hebben te weinig betrokkenheid met de school.

- Overleg tussen de beleidsdomeinen onderwijs en welzijn is onvoldoende gestructureerd. De bevoegdheden van onderwijs en welzijn zijn verdeeld onder twee schepenen. Dit bevordert de samenwerking niet.
- De Mechelse onderwijsinstellingen worden door de stedelijke overheid te weinig actief gepromoot.
- **Structuur Onderwijsoverleg Mechelen**
 - De oprichting van O.O.M. is een belangrijke meerwaarde voor het onderwijs in Mechelen, maar de scholen zijn van mening dat de stad de rol van regisseur niet optimaal opneemt. Hierbij is de kleine personeelsbezetting van de dienst onderwijsondersteuning een knelpunt. Een reorganisatie van de ondersteuning van het O.O.M., en aldus ook van de dienst onderwijsondersteuning is noodzakelijk.
 - Er is geen gestructureerd overleg met de Mechelse (regionale) hogescholen.
 - Het scheiden van de stuurgroepen O.O.M. basisonderwijs en O.O.M. secundair onderwijs veroorzaakt soms een artificiële grens vermits er overlappende thema's zijn. Anderzijds wordt de stuurgroep nu reeds te groot geacht, wat de besluitvorming vertraagt. Er dient meer overleg te zijn, maar dit impliceert een kleinere delegatie.
 - Sommige beleidsverantwoordelijken die namens de stad in de stuurgroepen O.O.M. zetelen, zijn te weinig aanwezig.
 - OOM bestaat uitsluitend uit onderwijspartners en politieke vertegenwoordiging. Er zijn in de weerspiegeling van de vertegenwoordigers geen links gelegd met de arbeidsmarkt en andere opleidingvertrekkers buiten het onderwijs.
- **Financieel plaatje**
 - Er is vanuit de stad te weinig transparantie betreffende het financiële kader dat de stad heeft om haar regierol voor onderwijs ten volle te kunnen uitoefenen. Er is geen duidelijk overzicht op de verschillende (toelage)reglementen die de stad heeft waarvan ook scholen gebruik kunnen maken. Er is geen gestructureerd overzicht op de voordelen die scholen kunnen krijgen.

Belangrijke projecten voor onderwijs, zoals time-out, worden niet opgestart omdat er geen financiële middelen worden voorzien.
- **Concrete voorbeelden van de nood aan facilitering**
 - Mechelen heeft cultureel-historisch heel wat te bieden. De scholen ervaren te weinig impulsen om dit patrimonium te ontdekken met een specifiek pedagogisch aanbod.

- Anderstaligen die meer dan twee jaar in Mechelen verblijven, kunnen geen beroep meer doen op tolken voor de stadsdienstverlening. Vaak worden kinderen dan van school gehouden om te tolken.
- De onthaalklas anderstalige nieuwkomers is slechts één jaar. Dit is veelal té kort.
- De huiswerkbegeleiding in samenwerking met Prisma vzw is beperkt tot een vijftientig leraren in opleiding voor vijf basisscholen. Er is vraag naar veel meer en ook voor de eerste graad van het secundair onderwijs.
- De meeste kleuters zijn ingeschreven in een school, maar een aantal van hen komt echter weinig of helemaal niet naar school. Op die manier starten deze kleuters met een belangrijke achterstand t.o.v. hun leeftijdsgenootjes van het eerste leerjaar.
- In de eindtermen voor het basisonderwijs staat o.a. vermeld dat de leerling kan zwemmen. De stad Mechelen biedt momenteel met één zwembad voor het grote aanwezige scholenaanbod té weinig infrastructuur aan. Ook voor de jongeren van het bijzonder onderwijs is de mogelijkheid om te zwemmen haast onmogelijk. Zij vallen uit de boot.
- Het PrOS-project voor zowel het secundair als basisonderwijs werpt zijn vruchten af in Mechelen. Voornaamste doelstelling van het project is jongeren met een problematische schoolloopbaan te begeleiden en preventief op te treden. Er zijn echter jongeren zich in een acute probleemsituatie bevinden en voor een bepaalde termijn uit de schoolse omgeving moeten worden gehaald. Concreet betekent dit dat Mechelen een grote nood heeft aan een time-outproject.

III ADVIES

1. Stad als regisseur voor het onderwijs in Mechelen

- De stad formuleert zelf welke regiefunctie zij voor het onderwijs wil opnemen.
- Onderwijs en Welzijn onder de bevoegdheid van één schepen brengen, waardoor het onderwijs- en lokaal sociaal beleidsvisieplan samen kan opgesteld worden en gerealiseerd door één task force.
- De aanwezigheid van leden van het schepencollege op de stuurgroepen O.O.M. is een evidentie voor de schepen van onderwijs/welzijn. Andere schepenen kunnen uitgenodigd worden op basis van de agenda.
- De stad brengt de initiatieven die bestaan waarbij het onderwijs rechtsreeks en onrechtstreeks bij betrokken is beter in kaart. Daarom is het noodzakelijk dat het O.O.M. fungeert als coördinatieplatform naar onderwijs toe, voor alles wat onderwijs en welzijn aangaat. Onder welzijn wordt verstaan: sociale tewerkstelling, ontwikkelingssamenwerking, preventie en veiligheid, diversiteit en jeugd.
- Scholen zijn gevestigd in een wijk. De integratie van de school in de wijk dient geoptimaliseerd te worden. Samenwerking tussen de wijkmanagers en de scholen is daarom noodzakelijk. Ook in deze materie fungeert voor de onderwijspartners het O.O.M. als coördinerende actor.
- Er wordt een O.O.M. opgericht voor de hogescholen, d.i. KHM, HA, De Nayer, CVO TKO. De Koninklijke Academie voor Beeldende Kunsten, het stedelijk Muziekconservatorium, het instituut voor Kunst en Ambachten, de Koninklijke Beiaardschool en het Centrum voor Basiseducatie worden hierbij betrokken.
- De stad overlegt met de naburige gemeenten om voor jongeren die naar school gaan in Mechelen, maar er niet wonen, eveneens ondersteuning aan te bieden zoals ProS-project...
- De stad dient actief vertegenwoordigd te zijn in het dagelijks bestuur van het Lokaal Overlegplatform (LOP7) voor het basisonderwijs.
- De stad Mechelen dient het Mechels onderwijs actief te promoten. Dit kan o.a. door:
 - Een aantrekkelijke website;
 - Publiciteit op bussen van De Lijn voor “Mechelen, onderwijsstad” met concrete verwijzing naar een website.
- De promotie van deelname aan het kleuteronderwijs is evenzeer een belangrijke regierol voor de stad. Mogelijke actiepunten zijn: affichecampagne, campagne via radio en televisie, ontwikkelen van een

stripverhaal rond het belang van deelname aan het kleuteronderwijs, promotie van een "mamapooling-systeem", waarbij mama's een beurtrol afspreken om kinderen naar school te brengen...

- De stad zoekt actief mee naar subsidiekanalen en projectinitiatieven ten behoeve van het onderwijsveld in samenwerking met O.O.M.
- De stad gebruikt haar contacten met De Lijn om de bustrajecten in functie van de Mechelse scholen positief te blijven realiseren.

3. Structuur Onderwijsoverleg Mechelen

- Het O.O.M. dient een ruimere omkadering te krijgen, zodat de stad haar regierol voor onderwijs ten volle kan vervullen. Concreet betekent dit dat de O.O.M.-coördinator extra ondersteuning moet krijgen.
- De O.O.M. stuurgroepen dienen gereorganiseerd te worden, zodat er efficiënter kan gereageerd worden door de stad. Een kleinere stuurgroep, die regelmatig vergadert en een uitgebreide vertegenwoordiging die tweemaal per jaar vergadert, is een mogelijk voorstel. De O.O.M.-stuurgroepen werken dit in het schooljaar 2006-07 concreet uit.
- Vertegenwoordigers die linken hebben met de arbeidsmarkt en andere opleidingsverstrekkers buiten het onderwijs moeten bij het O.O.M. worden betrokken. Concreet denken we dan aan o.a.: VDAB, Syntra, Kamer van Koophandel, ...

4. Financieel plaatje

- De projecten die door de stad worden ondersteund en in punt I.3 en I.4 zijn opgesomd, blijven voor het onderwijs behouden.
- Naast bestaande projecten richt de stad een "projectenfonds" op, waardoor een subsidie kan worden toegekend voor een zelfgekozen project door scholen op basis van vaststaande criteria. Basisprincipe: reglement en criteria opstellen, een open oproep, acteren in een overeenkomst en opvolging voorzien

5. Concrete voorbeelden van de vraag naar facilitering

- De projecten die door de stad worden ondersteund en in punt I.3 en I.4 zijn opgesomd, blijven voor het onderwijs behouden. Het betreft niet alleen financiële input van de stad, maar het kadert evenzeer in haar taak als regisseur. In elk geval zijn volgende initiatieven voor de onderwijspartners zeker te behouden:
 - Overbruggingskrediet + toeleiding van anderstalige nieuwkomers;
 - Toelage extra-murosactiviteiten
 - Toelage voor het vervoer van en naar het zwembad;
 - Taalstimuleringsproject voor kansarme ouders in het basisonderwijs;
 - PrOS-project voor het basis- en secundair onderwijs;

- Thee met boekjes;
 - Trainingen “omgaan met agressie”;
 - Toelage voor morgen- middag-, avond- en woensdagnamiddagopvang;
 - Toelage ontwikkelingseducatie;
 - Afvalpreventieproject;
 - Alle initiatieven betreffende fietsveiligheid;
 - Ondersteuning verkeersveilige schoolomgeving of verkeerseducatie in het algemeen
 - Inzetten van gemachtigde opzichters aan de scholen;
 - Infrastructurele aanpassingen in de schoolomgevingen in samenspraak met de scholen ter bevordering van de veiligheid om en rond de scholen;
 - Samenwerkingsprotocol tussen onderwijs-parket-politie
- Naast de reeds bestaande PrOS-projecten voor het basis- en secundair onderwijs heeft Mechelen grote nood aan een time-outproject.
 - Via ondersteuning van de vzw Vluchtelingen bijdragen tot de financiering van studiebeurzen en extra-murosactiviteiten van kinderen zonder papieren.
 - Er dient een structureel uitgebouwde huiswerkbegeleidingsdienst te worden uitgebouwd met een pool van vrijwilligers, zodat het bereik van de huiswerkbegeleiding substantieel vergroot en er een kwaliteitscontrole is.
 - Ontwikkelen van een educatief pakket rond taalbeleid: “Thuis spreken wij ook Nederlands”.
 - Onder impuls van het cultuurcentrum en de erfgoedcel worden er pedagogische pakketten uitgewerkt om het Mechelse cultureel-historisch patrimonium ook in de scholen te promoten.
 - Alle Mechelse musea, tentoonstellingen en ander didactisch verantwoord aanbod voor leerlingen dienen gratis te zijn voor Mechelse scholen, ook indien zij niet onder het beheer van de stad zelf vallen. Bijvoorbeeld: speelgoedmuseum, Planckendael...De stad bemiddelt in elk geval met de andere instanties en organisaties om voordeeltarieven voor Mechelse scholen te realiseren.
 - Specifieke wandelingen doorheen Mechelen voor schoolkinderen uitwerken met extra oog voor het cultuur-historische.
 - Het toneelaanbod voor scholen moet financieel aantrekkelijk zijn.
 - Het preventiewerk “probleemgedrag op school” is uitgebreid naar het basisonderwijs. Dit impliceert evenzeer een uitbreiding van de omkadering.
 - De stad Mechelen kiest voor een leerkrachtvriendelijk parkeerbeleid.

- Een grondige uitbreiding van de sportinfrastructuur in Mechelen is noodzakelijk: extra sporthal(len) en één zwembad. Specifieke aandacht dient ook te gaan naar jongeren van het buitengewoon onderwijs. Zij moeten de kans krijgen dat de licht mentaal vertraagden van het 1ste, 2de en 3de jaar kunnen gaan zwemmen.

IV ACTIEPLAN

1. Het beleidsvisieplan O.O.M. 2007-20012 wordt aan de verantwoordelijken van de Mechelse politieke partijen voorgesteld vóór de grote vakantie.
Concreet betekent dit:
 - Het O.O.M.-beleidsvisieplan 2007-2012 wordt per post toegestuurd naar alle leden van het college van burgemeester en schepenen en de gemeenteraad van Mechelen, alsook naar alle voorzitters van Mechelse politieke partijen. Aan elk van deze personen wordt gevraagd hun reacties over het O.O.M.-beleidsvisieplan over te maken aan de O.O.M.-coördinator.
Aan de politieke partijen wordt gevraagd zich expliciet uit te spreken over hun standpunt betreffende de voorstellen die in het O.O.M-beleidsvisieplan zijn opgenomen. Tevens wordt aan de politieke partijen gevraagd hun partijprogramma voor gemeenteraadsverkiezingen van 8 oktober 2006, specifiek over het onderwijs, over te maken het O.O.M.
2. Het O.O.M.-beleidsvisieplan 2007-2012 wordt door middel van een perscommuniqué kenbaar gemaakt aan de media.
3. Het O.O.M.-beleidsvisieplan 2007-20012 wordt overgemaakt aan alle stadsdiensten en samenwerkende organisaties (zie punt II.5).
4. Na de gemeenteraadsverkiezingen van 8 oktober 2006 word het beleidsvisieplan OOM 2007-2012 opnieuw in herinnering gebracht bij de onderhandelaars die het nieuwe bestuursprogramma voor de stad Mechelen opstellen.
5. De O.O.M.-coördinator zal in samenspraak met de stuurgroepen O.O.M. basis- en secundair onderwijs de uitvoering van het beleidsvisieplan opvolgen.

V BIJLAGEN

1. Samenstelling Stuurgroep O.O.M. basisonderwijs (geactualiseerd schooljaar 2009-2010)

VOORZITTER

Rik BOOMS directeur BSGO Go Shil!

ONDERVOORZITTER

Bart PEPEMANS algemeen directeur De Ranken vzw

COORDINATOR-SECRETARIS

Herbert CROL Stad Mechelen

EFFECTIEVE VERTEGENWOORDIGERS GESUBSIDIEERD VRIJ KATHOLIEK ONDERWIJS

Dirk BUELENS directeur GVBS Sint-Maarten
Veerle De Vos directeur GVBS Onze-Lieve-Vrouw v/d Ham
Lena SELLESLAGH gevolmachtigde Ursulinen Mechelen-Hagelstein
Leon ROUWOOS gevolmachtigde De Ranken vzw

PLAATSVERVANGENDE VERTGENWOORDIGERS GESUBSIDIEERD VRIJ KATHOLIEK ONDERWIJS

Arthur BUELENS directeur GVBS De Vlieger
Agnes DE SMEDT directeur GVBS Sint-Niklaas

EFFECTIEVE VERTEGENWOORDIGERS GO! ONDERWIJS VAN DE VLAAMSE GEMEENSCHAP

Willy COECKELBERGH directeur BSGO De Zonnebergen
Marleen DE CONINCK directeur BSGO Victor van de Walle
Leo MOESKOPS coördinerend directeur basisonderwijs Scholengroep 5
GO! Keerbergen-Mechelen-Heist o/d Berg
Els Van Houtven directeur BSGO De Puzzel en BSGO De Bel

PLAATSVERVANGENDE VERTEGENWOORDIGERS GO! ONDERWIJS VAN DE VLAAMSE GEMEENSCHAP

Dirk VAN STEYVOORT directeur BSGO Maurits Sabbe
Geert VERNELEN directeur BSGO Hof Van Nassau

EFFECTIEVE VERTEGENWOORDIGER GESUBSIDIEERD VRIJ PROTESTANTS ONDERWIJS

Bruno GIJSELS directeur GVBS De Wegwijzer-School met de Bijbel

VERTEGENWOORDIGERS VAN DE GEMEENTERAADSFRACTIES

Marina DE BIE gemeenteraadslid stadslid VLD-CDO-Groen!
Louis GOOVAERTS gemeenteraadslid Vlaams Belang
Hamid RIFFI gemeenteraadslid kartel CD&V/N-VA
Bram WELLENS vertegenwoordiger SP.a

VERTEGENWOORDIGERS COLLEGE VAN BURGEMEESTER EN SCHEPENEN

Caroline GENNEZ schepen van Onderwijs
Ali SALMI schepen van Welzijn

2. Samenstelling Stuurgroep O.O.M. secundair onderwijs (geactualiseerd schooljaar 2009-2010)

VOORZITTER

Jeroen VAN DER AUWERA directeur KA1 Pitzemburg

ONDERVOORZITTER

Chris VAN DER VORST coördinerend directeur Scholengemeenschap
Katholiek Secundair Onderwijs regio Mechelen

COORDINATOR-SECRETARIS

Herbert CROL Stad Mechelen

EFFECTIEVE VERTEGENWOORDIGERS GESUBSIDIEERD VRIJ KATHOLIEK ONDERWIJS

Liliane JANSEGGERS campusdirecteur Ursulinen Mechelen
Paul SERMEUS directeur BimSem
Marc VERCAUTEREN directeur Scheppersinstituut
Jan VAN EYKEN directeur Technische Scholen Mechelen Bovenbouw
Hilde WILDIERS directeur Colomaplus

PLAATSVERVANGENDE VERTEGENWOORDIGERS GESUBSIDIEERD VRIJ KATHOLIEK ONDERWIJS

Dirk BUELENS algemeen directeur Dirk Buelens
Jan DE BOECK directeur Colomaplus
Diane DE WACHTER directeur Ursulinen Mechelen
Marc STEEMANS directeur Technische Scholen Mechelen-1^{ste} gr.
Luc VAN THILLO directeur Sint-Janshof

EFFECTIEVE VERTEGENWOORDIGERS GO! ONDERWIJS VAN DE VLAAMSE GEMEENSCHAP

Ann GIELEN Coördinerend directeur Sec. Ond. Scholengr. 5
GO! Keerbergen-Mechelen-Heist o/d Berg
Margareta CALLENS Directeur KA2 Lyceum
Tinneke VLOEBERGHEN directeur De Beemden

PLAATSVERVANGENDE VERTEGENWOORDIGERS GO! ONDERWIJS VAN DE VLAAMSE GEMEENSCHAP

Valère GOOSSENS directeur KTA Paramedisch instituut
Linda VAN ACHTER algemeen directeur Scholengroep.5
GO! Keerbergen-Mechelen-Heist o/d Berg
Nadine VANDENDRIESSCHE directeur KTA Wollemarkt

EFFECTIEVE VERTEGENWOORDIGER PROVINCIAAL ONDERWIJS

Theo COUCK directeur Provinciaal Instituut voor
Tuinbouwonderwijs (PITO)

PLAATSVERVANGENDE VERTEGENWOORDIGER PROVINCIAAL ONDERWIJS

Geert Charles verantwoordelijke leerlingensecretariaat PITO

VERTEGENWOORDIGERS VAN DE GEMEENTERAADSFRACTIES

Marina DE BIE gemeenteraadslid stadslijst VLD-CDO-Groen!
Louis GOOVAERTS gemeenteraadslid Vlaams Belang
Hamid RIFFI vertegenwoordiger kartel CD&V/N-VA
Bram WELLENS vertegenwoordiger SP.a/SPIRIT

VERTEGENWOORDIGERS COLLEGE VAN BURGEMEESTER EN SCHEPENEN

Caroline GENNEZ schepen van Onderwijs
Ali SALMI schepen van Welzijn

**3. Contactgegevens van de dienst onderwijsondersteuning en O.O.M.
(geactualiseerd 1 september 2009)**

Coördinator O.O.M. (Onderwijsoverleg Mechelen)

Herbert Crol

't Oud Moederhuis - M. Sabbestraat 119 – 1^{ste} verdieping

Tel.: 015/29 83 21

Fax: 015/29 83 26

herbert.crol@mechelen.be

Coördinator- diensthoofd stad Mechelen

Ly Dang Kim

't Oud Moederhuis – M. Sabbestraat 119 – 1^{ste} verdieping

Tel.: 015/29 83 22

Fax: 015/29 83 26

ly.dangkim@mechelen.be

Stafmedewerker Jongerenpreventie

Els Keyen

't Oud Moederhuis – M. Sabbestraat 119 – 1^{ste} verdieping

Tel.: 015/29 83 23

Fax: 015/29 83 26

els.keyen@mechelen.be

Consulent onderwijsondersteuning

Jos De Backer

't Oud Moederhuis – M. Sabbestraat 119 – 1^{ste} verdieping

Tel.: 015/29 83 29

Fax: 015/29 83 26

jos.debacker@mechelen.be

***Projectcoördinator voor- en naschoolse kinderopvang en
huiswerkbegeleiding in de Brede School***

Ellen Neefs

't Oud Moederhuis – M. Sabbestraat 119 – 1^{ste} verdieping

Tel.: 015/29 83 62

Fax: 015/29 83 26

ellen.neefs@mechelen.be

4. Lijst van de afkortingen

BSGO	Basisschool van het Gemeenschapsonderwijs
BuBS	Buitengewone Basisschool
CBJ	Comité Bijzondere Jeugdzorg
CDO	Centrum Deeltijds Onderwijs
CLB	Centrum voor Leerlingbegeleiding
CVO	Centrum voor Volwassenonderwijs
GVBS	Gesubsidieerde Vrije Basisschool
GVBuBS	Gesubsidieerde Vrije Buitengewone Basisschool
GVLS	Gesubsidieerde Vrije Lagere School
HA	Hogeschool Antwerpen
KHM	Katholieke Hogeschool Mechelen
KTA	Koninklijk Technisch Atheneum
LOP	lokaal overlegplatform
LOP7	lokaal overlegplatform basisonderwijs
MOOJ	Mechels Overleg en Organisatie van het Jeugdwelzijn
OCMW	Openbaar Centrum voor Maatschappelijk Welzijn
OOM.	onderwijsoverleg Mechelen
PITO	Provinciaal Instituut voor Tuinbouwonderwijs
PrOS	Probleemgedrag Op School
PWA	Plaatselijk Werkgelegenheidsagentschap
TKO	Tweedekansonderwijs
TSM	Technische Scholen Mechelen
VDAB	Vlaamse Dienst voor Arbeidsbemiddeling

GEMEENSCHAPPELIJKE VERKLARING

Het O.O.M.-beleidsvisieplan 2007-2012, dat opgesteld en goedgekeurd werd door de respectievelijke stuurgroepen O.O.M. basis- en secundair onderwijs, wordt ten stelligste onderschreven door de verschillende scholengemeenschappen en –groepen. Hiermee willen ze het sterke signaal geven dat dit O.O.M.-beleidsvisieplan niet alleen een aanbeveling is voor onderwijsverstrekkers, overheid en andere partners in Mechelen zelf, maar ook een oproep is voor onderwijs- en opleidingsverstrekkers en overheden over de stadsgrens heen.

Ondergetekenden vertegenwoordigen alle partners in O.O.M.

Gedaan te Mechelen, 30 juni 2006

Rik BOOMS
Voorzitter O.O.M. BaO

Bart PEPMANS
Ondervoorzitter O.O.M. BaO

Jeroen VAN DER AUWERA
Voorzitter O.O.M. SEC

Fonny VAN OERLE
Ondervoorzitter O.O.M. SEC