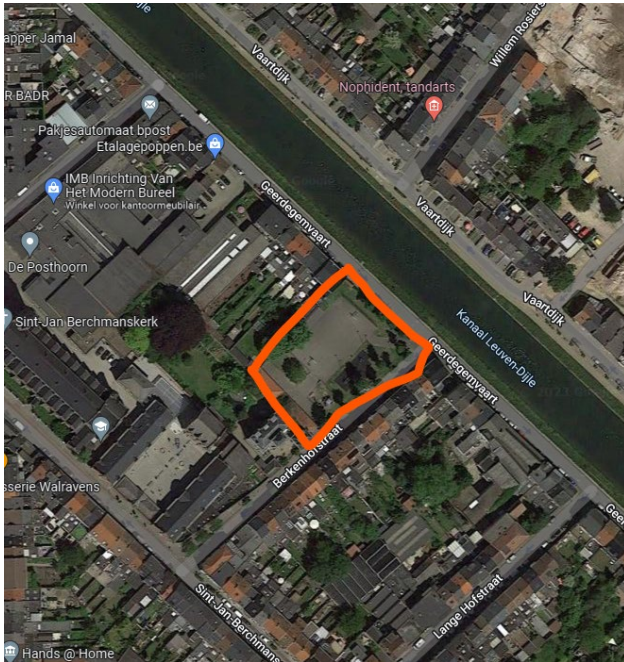


Vernieuwing speelterrein Berkenhof

Op de hoek van de Berkenhofstraat en de Geerdemvaart bevindt zich speelterrein Berkenhof.



Dit terrein huisvestte in vroeger dagen een basketbalclub. Vandaag is er een basket- en voetbalveld, een klimtoestel voor oudere kinderen en een combinatietoestel voor de kleintjes. Er zijn ook sterk verouderde lokalen die af en toe voor buurtactiviteiten worden gebruikt.



In het verleden had dit terrein geregeld met overlast te kampen. Nadat de Stad poorten heeft geplaatst die 's nachts worden afgesloten, is dit gelukkig sterk afgenomen. Jong en oud hebben meer respect voor elkaar, er is minder geluidsoverlast en een grote broer op het plein kan bij conflicten bemiddelen.

Eerder hebben een aantal buurtbewoners reeds een bevraging uitgevoerd om te peilen naar wat hun burens graag aan het terrein zouden veranderen.

VUL IN MET HET HELE GEZIN!

Laat nu al weten wat je van het Berkenhofpleintje verlangt.



In welke straat woon je?

Heb je kinderen of pas je vaak op kinderen? Ja - Nee

Hoeveel kinderen? Welke leeftijden?

Gaan jullie naar het Berkenhofpleintje? Vaak - Soms - Heel soms - Nooit

WANNEER HET PLEINTJE WORDT VERNIEUWD, WILLEN WIJ:

(Kleur telkens 1 bolletje dat naar uw voorkeur neigt.)

1 Meer asfalt/bestrating... Er moet niets veranderen. Meer groen, bomen, struiken...

2 Meer voor grote kinderen (>12) Er moet niets veranderen. Meer voor de kleintjes...

3 Meer zitplaats, schaduw, afdak... Er moet niets veranderen. Meer open ruimte voor spel...

4 VRAAG VOOR DE KIDS: DUID 5 SPEELTUIGEN AAN DIE JE OP HET PLEINTJE WIL

Klimmen & klauteren Wip Speelhuisjes Hindernissenparcours
Zandbak Klimmuur Schommel Toren Tunnel
Loopbrug Touwenparcours Nestschommel Berg Grote glijbaan
Touwenparcours Water Kleine glijbaan
Iets anders: Nog iets anders:

5 NOG EIGEN TOFFE IDEEËN VOOR HET PLEINTJE?

.....
.....
.....
.....

Ingevuld? Steek in de bus bij Sint-Jan-Berchmansstraat 34 of Brusselsesteenweg 21.
Of geef het af op de toffe bijeenkomst op 17 oktober.



Daarin kwam naar voren dat de buurt vooral meer groen wil, meer aanbod voor kleintjes en meer open ruimte voor spel. Kinderen ouder dan 10 jaar en hun ouders zijn evenwel vragende partij om ook voor grote kinderen meer en meer zitplaatsen, schaduw of afdak te voorzien.

Ze maakten ook overzicht van de speeltoestellen die ze wensen. De top 10 ziet er als volgt uit:

- 1) een hindernissenparcours
- 2) een touwenparcours
- 3) Klimmen & klauteren
- 4) een klimmuur
- 5) een wip
- 6) een speelhuis
- 7) water
- 8) een kleine glijbaan
- 9) een nestschommel
- 10) een zandbak

Buurtbewoners konden ook hun eigen ideeën kwijt, wat een diverse waaier aan suggesties opleverde.

De Stad heeft daarop budget vrijgemaakt om het terrein te vernieuwen. De functies op het plein zijn immers niet in balans en de huidige infrastructuur is verouderd. Uitgangspunt daarbij is dat de functies meer worden afgestemd op de buurt. Het huidige sportveld kan verkleind worden en beter worden ingericht zodat het meer op maat van tieners is. Een tweede vertrekpunt is een evenwicht tussen de verschillende groepen. Denk hierbij aan kinderen, tieners, buurtbewoners, ouderen, meisjes,... Het plein moet zo een ontmoetingsplek worden voor heel de buurt.

Uit een overleg met een aantal buurtbewoners, kwamen reeds volgende wensen naar voren:

- het plein in de winter langer openhouden
- de grote broer verder inschakelen
- een aanbod aan jeugdactiviteiten
- een nieuwe invulling van het lokaal
- het hoogteverschil tussen het terras van het lokaal en de speeltuin/sportveld uitvlakken
- rekening houden met geluidsoverlast en wegvliegende ballen
- aandacht besteden aan het uitlaten van honden
- het open karakter van het terrein behouden

Op 12 november organiseerden we een buurtmoment waarop de kinderen en jongeren van de buurt hun mening konden geven. We voorzagen drie workshops voor de lagere schoolkinderen en de jongeren. De kleuters konden samen met hun ouders aan de slag in een aparte workshops. Voor de volwassenen hadden we de suggesties opgelijst uit de vorige bevraging. Zij konden hierop stemmen en deze aanvullen. [Dit filmpje](#) toont je wat we deden.

In een eerste workshop konden de kinderen hun ideale speelterrein tekenen.



In hun tekeningen kwamen volgende zaken het meest terug:

- 1) voetbalveld met kunstgras, grotere doelen en een ballenvanger/kooi
- 2) schommels
- 3) glijbaan
- 4) basketveld
- 5) buurtwerking in het lokaal (wifi, WC, playstation, zetels, TV,...)
- 6) boomhut
- 7) kabelbaan
- 8) speeltuin
- 9) grasveld
- 10) heuvels
- 11) picknickbank
- 12) bosjes/bomen
- 13) draaimolen
- 14) klimrek
- 15) afdak
- 16) skatetoestellen (halfpipe, ramp en ledges)
- 17) wip
- 18) doolhof
- 19) drinkwaterfontein
- 20) hangmat

In de tweede workshop kregen de kinderen foto's van speelterreinen te zien. Elk kind koos de drie foto's die hem het meest aanspraken. De kinderen lichtten vervolgens toe wat ze er fijn aan vonden.



Volgende vier foto's kregen de meeste stemmen:



De kinderen gaven aan dat ze een voetbalveld met kunstgras, beleving, grotere doelen en ballenvangers willen. Ze hebben graag zitplaatsen of banken naast het veld. Betonnen muurtjes als omheining zijn eveneens een optie. Een drinkfontein en een fietsenrek zijn wenselijk. Een basketveld zou apart moeten zijn van het voetbalveld.



De kinderen vinden dit een gezellige plek door de combinatie tussen natuur en zitplaatsen. De verschillende hoogtes en de krommingen maken het een interessante plaats. Ze vinden het ook fijn dat je er met meerdere kan samenzitten. Dat het skateable is, spreekt eveneens aan.



De kinderen zijn gecharmeerd door de combinatie tussen natuur en spelen. Een parcours met een tunnel erin spreekt hen aan. Ook de afboording met planten en zitplaatsen is een topper. Daar kunnen ze samen zitten.



De kinderen vinden het groot combinatie-toestel interessant, in het bijzonder het parcours en de glijbaan. Zand, hout en schors spreken hen aan als materiaal. Ze zouden eveneens graag een kabelbaan hebben.

In een derde workshop kregen de kinderen een aantal munten waarmee ze zaken konden kopen om hun speelterrein in te richten. Ze plakten die dan op een plattegrond van het terrein. De populairste zaken zijn:

- 1) een groot speeltoestel
- 2) een holle struik
- 3) een klimboom
- 4) een kabelbaan
- 5) een boomhut
- 6) een drinkfontein
- 7) een hellend vlak
- 8) een grote heuvel
- 9) een open grasveld
- 10) boomstamschijven
- 11) een grote put
- 12) een klein speeltoestel
- 13) een voetbalkooi
- 14) een zitblok

Voor de buurtbewoners waren er grote affiches waarop ze konden stemmen op ideeën die de buurt in de vorige bevraging had aangegeven. Ze konden ook nieuwe ideeën aanvullen.

De populairste ideeën zijn:

- 1) Lage struiken / speelbos
- 2) Zitplaatsen
- 3) Voetbalveld/kooi
- 4) Behoud huidige bomen
- 5) Glooiing ipv trappen
- 6) Mix jong en oud
- 7) Graffitimuur
- 8) Toilet
- 9) Uitdagende speeltoestellen
- 10) Schaduwplekken
- 11) Petanqueveld
- 12) Heuvels
- 13) Voetbalveld
- 14) Drinkfontein
- 15) Plek voor ouderen
- 16) Bloemen
- 17) Meer gras
- 18) Geen honden
- 19) Buurfietsenstalling
- 20) Klimplanten
- 21) Basketveld

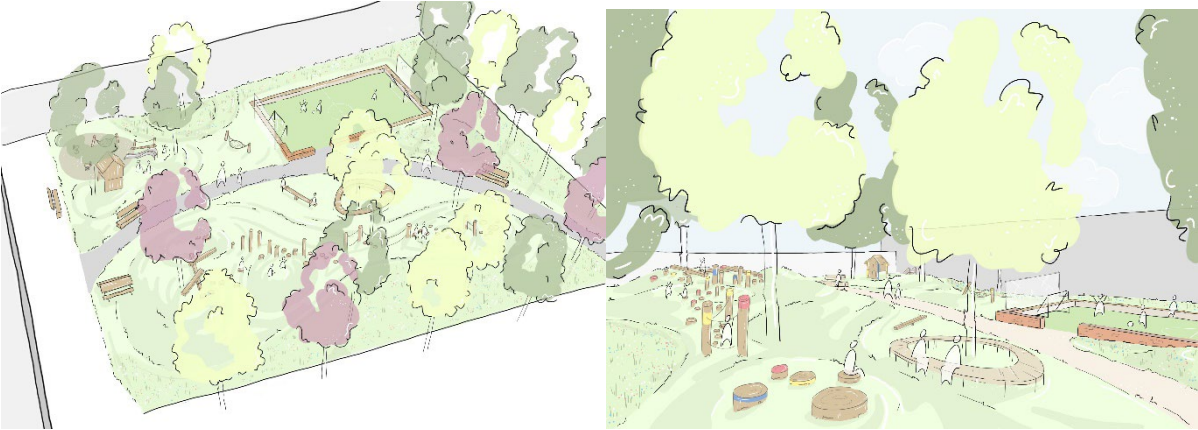
In het voorjaar van 2023 ging een ontwerper aan de slag met deze ideeën om een eerste plan op te maken voor het nieuwe Berkenhof. Dit leverde volgend voorontwerp op waarin een voorstel voor de zonering werd uitgewerkt:



Op 5 juli werd het ontwerp voorgesteld aan de buurtbewoners die rondom het plein wonen. Op dit overleg en achteraf gaven zij volgende feedback:

















- Geluidsbuffers inbouwen
 - Bekijken of speelheuvels of groeninrichting het geluid beter kunnen absorberen (momenteel versterkt het reliëf van het speelterrein het geluid = "amfitheater")
 - Nog een paar monumentale bomen erbij kan geen kwaad als geluidsbuffer
- De "tweede gesloten" toegang aan de Geerdegemvaart en paadje ernaartoe schrappen
 - Passage en overlast vermijden
- Extra (groen)afboording tussen hekwerk en speelterrein
 - Vermijden dat er nog over het hekwerk kan geklommen worden
- Voor het trapveldje zijn er belangrijke aandachtspunten:
 - Het mag zeker geen voetbalkooi zijn.
 - Dimensies beperkt houden: 3 tegen 3 of 4 tegen 4 spelen
 - Gebruik van geluidsdempend materiaal lijkt aangewezen
 - Inplanting aanpassen:
 - meer naar het midden en meer naar de Geerdegemvaart
 - geluidsbuffer voorzien tov huizen Berkenhofstraat en tuinen Geerdegemvaart
 - hangplek onder boom vermijden
 - "Muurtjes" en kunstgras worden gemengd onthaald:
 - Het is niet esthetisch
 - Het zal bijdragen aan de overlast
 - Het multifunctionele karakter gaat verloren
 - Mogelijke alternatieven
 - Natuurlijke aflijning
 - Panna voetbalplein
 - vb trapveld op speelplaats BS De Parel
- Hangplekken voor adolescenten vermijden
 - Overlast voorkomen

In een volgend ontwerp werd een alternatieve locatie ingetekend voor het trapveld en werd ook een eerste aanzet voor de inrichting.



Op 12 oktober gaven buurtbewoners hierop de volgende feedback:

- De zone voor de kleintjes (zone met zand) ligt dicht tegen de nabijgelegen tuinen. Dit zou anders georiënteerd kunnen worden of meer gebufferd worden.
- Banken aan de zone met de kleintjes zijn zeker nodig, maar worden best zo georiënteerd dat er voldoende sociale controle is en deze in het licht staan. Dit is vooral het geval voor de bank op het betonen gedeelte. Zitbanken indien mogelijk modulair voorzien zodat deze nog verplaatst kunnen worden.
- Het trapveld ligt op z'n huidige locatie nog altijd dicht tegen de woningen die aan het Berkenhof grenzen. Ook blijft de vrees dat de muurtjes rondom voor geluidsoverlast zullen zorgen. De kunstgras ondergrond zorgt er tevens voor dat er geen andere sporten meer mogelijk zijn. Suggesties zijn om de afboording te voorzien in natuurlijk materiaal (cfr trapveld in het Vrijbroekpark, het veld te verzinken in de grond ipv in opbouw te zetten en een ondergrond te voorzien (vb gegoten rubber) die voor meerdere sporten kan worden gebruikt. Door het veld 90° te draaien, zou het ook meer aansluiten bij de Geerdegemvaart en minder bij de huizen. Afwatering is hierbij een aandachtspunt.
- Het voorziene groen moet voldoende onderhouden worden. Waar mogelijk grotere plantmaten toepassen.
- Zwerfvuil is vaste prik op het speelterrein. Een slimme inplanting van de vuilnisbak(ken) is zeker nodig. Momenteel ruimen buurtbewoners dit vaak zelf op. Gevraagd wordt om dit zeker ook te melden zodat de stadsdiensten hierop kunnen inzetten.
- De pijlers van de poort op de hoek met de Geerdegemvaart worden vaak als "toog" gebruikt en er blijft veel zwerfvuil achter. Dat kan verholpen worden door deze onbruikbaar te maken.
- Er is een eerste voorstel voor de spelelementen die voorzien zullen worden. Een grote glijbaan ontbreekt momenteel. Deze wordt best nog voorzien zodat de oudere kinderen niet de kleine glijbaan van de kleuters moeten gebruiken.

<i>naam</i>	<i>foto</i>	BERKENHOF	<i>aantal</i>
veerelement racer			1
veerelement rodeo			1
mini nestwieg			1
kleine taludglijbaan, hoogte heuvel 1,5m			1
klimstam			1
paalhuis Frederik			
speelhuis Frederik			1
speelhuis Maja met zandspel			
paviljoen Lea avontuurlijke klimcombinatie incl. nettencombinatie, bochtglijbaan, balanceertraject, kruipbuis	 		1
letterstam			
praatzuilen (paar)			
fruitkist			
winkeltje			
klimstapel mikado			
huppelalissaden (8st)			

steltenparcours (10st)		
netoploop		
torsienet		
balanceerstastraject 5st, 2st met touw		
huppelplaat		
carrousel diameter 2m		
tweezitwip		1
nestschommel		1
fitnessrek		
hangmat		

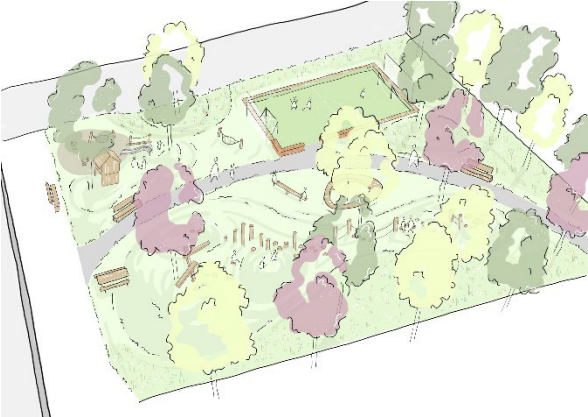
Deze opmerkingen omtrent geluidshinder, sociale controle en inplanting en gebruik van het nieuwe voetbalterrein vs dat van het bestaande veld werden verder bekeken. Hierbij kwamen we tot de volgende conclusie:

- De kleuterzone (links bovenaan) is door het bestaande groen niet anders te oriënteren. We verwachten in deze zone evenwel weinig overlastgevoelige activiteiten. De inrichting zal zich toespitsen op -6-jarigen en de voorziene zitbank komt in dit ontwerp op het hoogste punt van het terrein te liggen. De sociale controle is er dus veel groter dan in de huidige inrichting. Het muurtje dat er is, wordt immers vervangen door een talud waardoor het terrein zal aflopen richting Geergedemvaart. Het overige zitmeubilair bevindt zich op de middenas op maximale afstand van huizen en tuinen.
- Het trapveld blijft op de huidige locatie. Het trapveld draaien richting Geerdegemvaart zou de rest van de functies te zeer in het gedrang brengen. De centrale ontmoetingsplaats op het terrein zou plaats moeten ruimen en de onderste speelheuvel zou verkleinen en dus minder uitgerust kunnen worden. We kiezen er daarom voor om de geluidsoverlast maximaal te beperken door:
 - de muurtjes te beperken tot een hoogte van 50cm
 - de muurtjes rondom aan te werken met aarde zodat het veld verzonken ligt. Enkel aan het pas zullen de muurtjes vrijstaand zijn om de toegang te vrijwaren.
 - zowel muurtjes als ondergrond uit te rusten met kunstgras om het geluid te dempen
 - extra buffering te voorzien door klimplanten aan te planten tegen het bestaande hekwerk boven het trapveld
- Kunstgras blijft volgens ons de beste ondergrond om sport te faciliteren. Andere sporten (hockey e.d.) zijn ook op deze ondergrond mogelijk. Fietsen, steppen en skaten is nog mogelijk op het pad doorheen het speelterrein en op de verharde zone aan het lokaal. Er wordt drainage voorzien van het kunstgrasveld.
- De omranding uitvoeren in natuurlijk materiaal (cfr vrijbroekpark) maakt dat deze niet aanspeelbaar is. Er moet dan een afstand worden voorzien tot aan die omranding. Deze zal bovendien de ballen niet tegenhouden, waardoor die zoals nu weer meer op straat, auto's of in andere speelzones terecht zullen komen.
- Er is een glijbaan voorzien in de zone voor de +6 jarigen.

Er waren ook suggesties omtrent zwerfvuil en groenonderhoud. Volgende ingrepen voeren we daarvoor in eigen beheer uit:

- We maken de peilers van de poort op de hoek met de Geerdegemvaart onbruikbaar door groenaanplant te voorzien
- We maken het hekwerk minder toegankelijk door de hagen dichter te maken

Het uiteindelijke ontwerp ziet er zo uit:



De werken aan het speelterrein zullen in maart starten. Einddatum is voorzien vóór de zomervakantie. Beplantingswerken volgen mogelijk nog in het najaar.