

**SCHRIFTELIJK ANTWOORD OP SCHRIFTELIJKE VRAAG BUITEN DE  
GEMEENTERAADSZITTING**

**2022/050**

Indiener: T. Verbeurgt

Datum indiening: 18 juli 2022

**Vraag: Verhoogde stenen Grote Markt**

Coördinator: Directie Integraal Stedelijk Beleid (Openbaar Domein)

Bevoegd collegelid: schepen P. Princen

**Antwoord college**

De Grote Markt werd bij de heraanleg in 2003 ontworpen als een multifunctioneel plein waar naast ruimte voor terrassen aan de randen van het plein, er centraal een ruimte voorzien is, waar kleinere en grotere evenementen, markten en kermissen kunnen plaatsvinden.

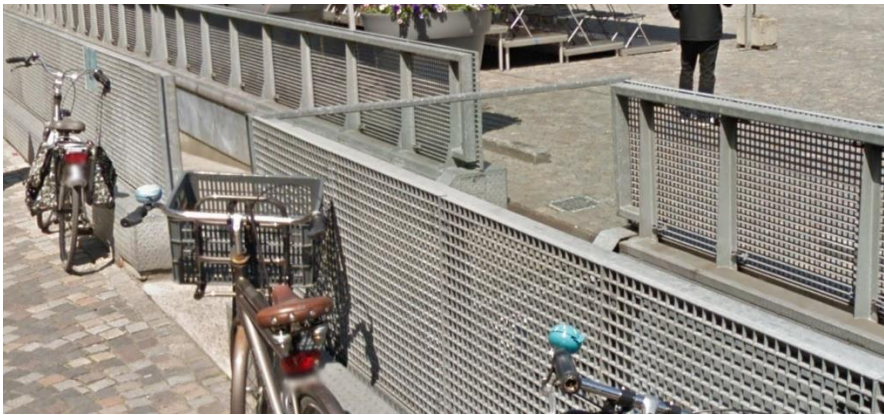
Gezien onder de Grote Markt een ondergrondse parking aanwezig is, zijn ook toegangsvoorzieningen geplaatst naar de parking. De ontwerpers hebben deze toegangsvoorzieningen (glazen toegangsgebouw en toegangshellingen) ontworpen met grote aandacht voor een zo laag mogelijke visuele impact op het plein en een zo hoog mogelijk architecturale kwaliteit.

Het glazen toegangsgebouw heeft een hogere architecturale kwaliteit dan vele andere gelijkaardige toegangsgebouwen tot parkings. De toegangshelling heeft daarnaast de mogelijkheid om dichtgeklapt te worden in bepaalde situaties. Ook zijn enkele glazen vloertegels voorzien met de bedoeling om daglicht in de ondergrondse parking te trekken om ook daar een kwalitatievere ondergrondse parking te krijgen.

Als antwoord op de combinatie van een dynamisch evenementenplein en enkele kwetsbare constructies hebben de ontwerpers de plaatsing van granieten stenen voorgesteld.

- De granieten stenen werden geplaatst om zowel (1) het glazen toegangsgebouw, (2) de inklapbare balustrade en (3) de glazen vloertegels te beschermen tegen aan- of overrijden.
- Vandaag hebben deze stenen nog altijd dezelfde functie.
- Alhoewel de stenen vandaag nog altijd hun functie hebben, kunnen er problemen ontstaan op de locaties waar deze stenen ook samenvallen met een looplijn voor voetgangers.

Zo werd enkele jaren geleden aan de zijde van de Bruul, ter hoogte van de doorsteek tussen 2 voetgangershellingen de granieten steen weggenomen.



- Ter hoogte van het glazen toegangsgebouw en naast de inklapbare balustrade zijn er geen looplijnen die de granieten stenen dwarsen. Op deze locaties zullen de granieten stenen behouden blijven.

- Ter hoogte van de glazen vloertegels is er een grotere kans op struikelen, gezien hier wel voetgangers kunnen kruisen. Het lijkt mogelijk om de rij granieten stenen aan de zijde van de terrassen te verwijderen.

Mechelen, 17 augustus 2022

Opdracht burgemeester wd.  
van 21.10.2019, in toepassing  
van artikel 280 decreet lokaal bestuur



E. Laga  
Algemeen directeur



Patrick Princen  
Schepen